
제3차 어촌·어항 발전기본계획 [2020-2024]

2019. 12.



목 차



I. 수립배경	1
II. 기본계획 개요	2
III. 어촌·어항 현황과 정책환경	3
IV. 비전 및 정책방향	13
V. 세부 추진계획	15
1. [통합재생] 가고싶고 살고싶은 어촌·어항 재생	
2. [균형발전] 고르게 발전하는 어촌·어항 개발	
3. [특화개발] 특색있고 활력있는 어촌·어항 조성	
4. [지역혁신] 안전하고 스마트한 어촌·어항 혁신	
VI. 중장기 투자계획 및 기대효과	46
VII. 향후 추진일정	48

I. 수립배경

- 어촌·어항은 주민의 생활공간이면서 수산물*을 생산하고 유통 및 가공하는 지역 수산거점으로써 중요 역할 담당

* 1인당 수산물 연간소비량(해양수산통계시스템) : 한국 59.9kg / 세계 평균 20.2kg

- 어촌 신규인력 유입, 정주여건 개선 등을 통한 어촌의 활력 제고와 어항개발을 위한 다양한 정책이 국정과제*에 포함되어 추진 중

* 국정과제 ㉠ “깨끗한 바다, 풍요로운 어장” ③ 어업 경영여건 개선과 어촌 활력 제고

- 최근에는 낚시, 수중레저, 카누·요트 등 해양레저에 대한 수요가 증가*함에 따라 해양관광의 중심지로서 어촌·어항의 중요성 부상

* 낚시 700만 명, 수중레저 108만 명, 카누 1.5만 명 등(해양관광실태조사, '17년)

- 어촌*은 경관·문화·수산자원 등 고유한 관광자원을 갖추고 있고, 어항도 연안여객의 해상교통 중심지**이자 관광거점 기능을 담당

* 어촌지역 74개 시군구 기준 연 1억 5천만 명 이상의 관광객이 방문(통계청)

** 전국 연안여객선 기항지의 약 90%(270개소)가 어항에 위치

- 그러나 어가 인구감소·고령화*, 수산자원 감소**, 어장변화 등 수산업 여건 악화는 어촌·어항이 직면한 문제로 기민한 대응 요구

* 어가인구(만 명):('10) 17.1 → ('17) 11.7, 연평균 4.7% 감소 / '18년 고령화율 36.3%

** 일반해면어업 생산량(만 톤):('10) 113 → ('18) 101, 연평균 1.4% 감소

- 수산업 발전뿐만 아니라 국토 균형발전 차원에서도 그 동안 소외되어 온 낙후된 어촌·어항 개발에 대한 체계적·전략적 대책 필요

→ 수산업의 여건변화에 대응해 어촌의 지속가능한 성장을 도모하고, 어항을 체계적으로 개발하기 위한 어촌·어항발전 기본계획 수립

* 「어촌·어항법」 제4조에 따라 5년마다 수립되는 법정 계획

II. 기본계획 개요

- (법적 근거) 「어촌·어항법」에 따른 법정 기본계획이며, 동법 제4조에 따라 5년마다 어촌·어항발전 기본계획 수립

< 그 간의 기본계획 수립 경과 >

- ▶ 제1차 어촌·어항발전 기본계획(2009~2013) : '08. 12. 19
- ▶ 제2차 어촌·어항발전 기본계획(2014~2018) : '14. 3. 14
- ▶ 제2차 어촌·어항발전 기본계획(2014~2018) 수정계획 : '15. 8. 7

□ (계획 범위)

- 시간적 범위 : 2020년 ~ 2024년

* 「어촌·어항법」개정('20.2시행)에 따라 어촌·어항재생사업을 포함하여 기간을 설정하되, 제2차 어촌·어항발전 기본계획과의 연속성을 위해 '19년 내용 포함

- 공간적 범위 : 어촌 시군구 74개, 읍면동 492개소 / 어항 2,299개항*

* 2018년 기준으로 법정어항 1,023개, 비법정 소규모 항포구 1,276개

- 내용적 범위

- 어촌·어항의 기초·정밀조사
- 어촌·어항의 종합적, 체계적 발전을 위한 중장기 정책 방향
- 어촌·어항의 연도별 개발 및 관리·운영에 관한 사항
- 어촌종합개발사업, 어항개발사업 및 어촌·어항재생사업에 관한 사항

□ (추진경과)

- 제3차 어촌·어항발전 기본계획 수립용역* 수행('17.12~'19.6)을 통해 기초자료조사 및 통계분석, 여건변화에 따른 정책대안 검토

* 한국농어촌공사, 국토연구원, 서울대학교 산학협력단, (주)대양엔지니어링 참여

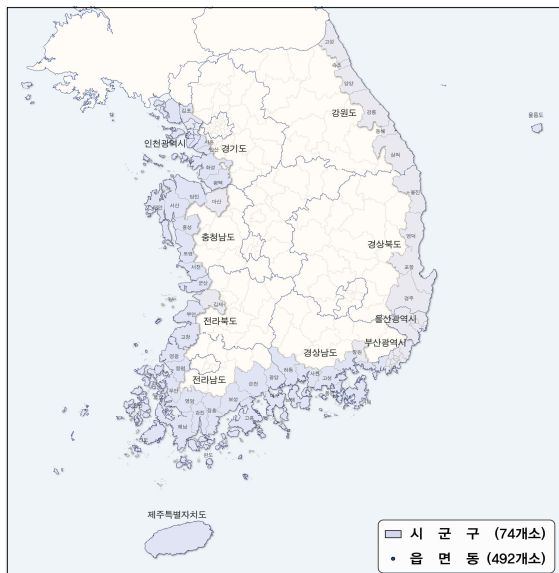
- 다양한 이해관계자가 참여하는 워크숍(2회), 정책토론회(1회), 전문가 자문회의(2회)를 실시하여 정책방향 설정 및 과제 발굴

Ⅲ. 어촌·어항 현황과 정책환경

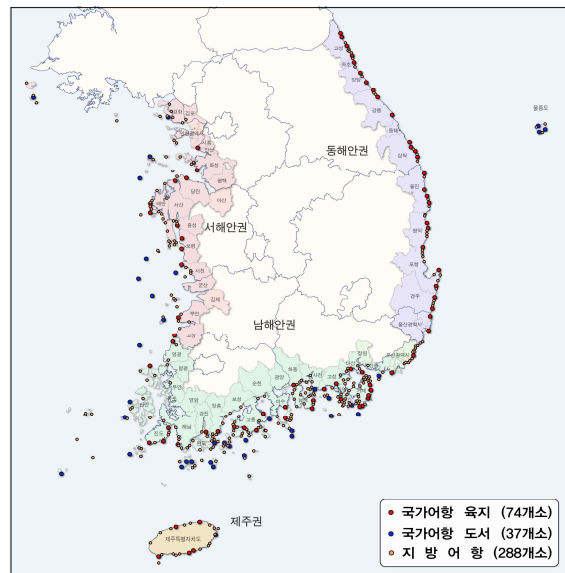
1. 어촌·어항의 현황

- (어촌·어항의 분포) 전국 연안지역을 따라 어촌은 74개 시·군·구, 492개 읍·면·동에 고르게 분포되어 있으며, 어항은 2,299개 조성
 - (어촌) 우리나라 전체 면적의 16.8%를 차지하며, 전국 인구 약 5,200만 명 중 9.8%인 약 500만 명이 생활하는 공간임
 - 지역별로는(면적기준) 전남(32.8%), 강원, 경남(11.8%), 충남(10.9%) 순으로 분포(섬의 경우, 전남지역이 55.1%로 대부분을 차지)
 - (어항) 국가어항 등 법정 어항*은 1,023개('18년 기준)으로 매년 큰 변동없이 유지되고, 비법정 소규모 항포구도 1,276개 운영
- * 국가어항(110개), 지방어항(291개), 어촌정주어항(621개), 마을공동어항(1개)
 - 항종별로는 어항세력의 규모에 따라 국가어항(4.8%), 지방어항(12.7%), 어촌정주어항(27.0%), 소규모 항포구(55.5%) 順으로 분포
 - 지역별로는 어업인구 및 어선 세력 등이 큰 전남(47.8%), 경남(24.7%)에 집중되어 있으며 경북(5.7%)·충남(4.6%) 順으로 분포

< 전국 어촌 분포 >



< 전국 어항 분포 >

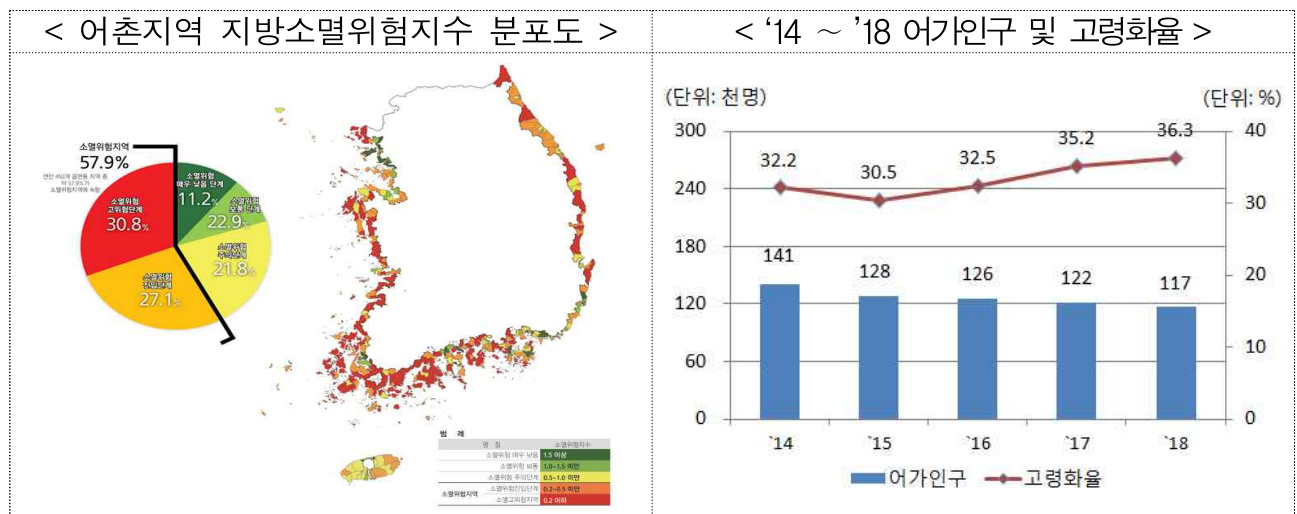


□ (인구변동) 어촌지역 전체 인구의 미미한 감소세 속에서 어가인구도 지속적인 감소세(연평균 -4.6%)를 보이고 있음

○ 인구 증가세에도 불구하고 어촌지역은 고령화, 저출산으로 인해 어촌지역 492개 읍면동 중 약 58%(284개)가 소멸위험지역*으로 분류

* 소멸위험지역 : 65세 이상 고령인구 대비 20~39세 여성인구 비율이 0.5미만인 지역

○ 특히, 어가인구는 경제활동인구(15~64세)의 이탈이 인구 감소세를 주도하고 있으며 고령화율이 빠르게 증가('14년 32.2%→'18년 36.3%)



* 어촌지역 492개 읍면동 기준 / UN에서는 고령화율 20% 이상을 초고령사회로 구분

○ 최근 귀어·귀촌을 통해 신규 인력이 어촌으로 유입*되고 있으나 높은 고령화율로 인구증가에 한계가 있어 청장년층 인구 유입 시급

* 귀어인구 추이 : ('14) 978명 → ('16) 1,005명 → ('18) 986명

귀촌(농촌포함)인구 추이 : ('14) 44.0만 명 → ('16) 47.5만 명 → ('18) 47.2만 명

□ (생활여건) 어촌지역은 노후주택이 많고 의료·교통·문화시설 등 생활 서비스 수준이 낮아 내륙에 비해 상대적으로 정주환경이 열악

○ 어촌 내 30년 이상 노후주택은 100만호(어촌 총 주택수의 19.3%, '18년)로 주택 노후도가 심각하고, 인구감소로 인해 빈집도 꾸준히 증가

* 어촌지역 빈집 현황(주택총조사) : ('16) 42만 호 → ('17) 49만 호 → ('18) 56만 호

- 교통, 의료 등 생활 서비스에 대한 접근성*이 떨어지며, 어촌지역 평균 문화시설 수(3.61개소)도 어촌 외 지역(4.37개소)에 비해 부족

* 평균접근시간 : 의료시설(89.5분) > 교통(54.8분) > 판매(34.2분) > 교육(12.9분)

- 어촌사회를 유지하기 위해 어촌의 유희시설 활용과 주택·교통 등 낙후된 어촌의 정주기반 개선을 위한 생활 SOC 확충 필요

□ (어촌경제) 양식어업 확대, 어촌관광 활성화 등 어가 소득원 다양화로 어가소득*이 꾸준히 증가(연평균 6.0%)

* 어가소득(천원):('14) 41,015 →('18) 51,836 / 도시근로자소득 대비 어가소득 비율('18): 80.0%

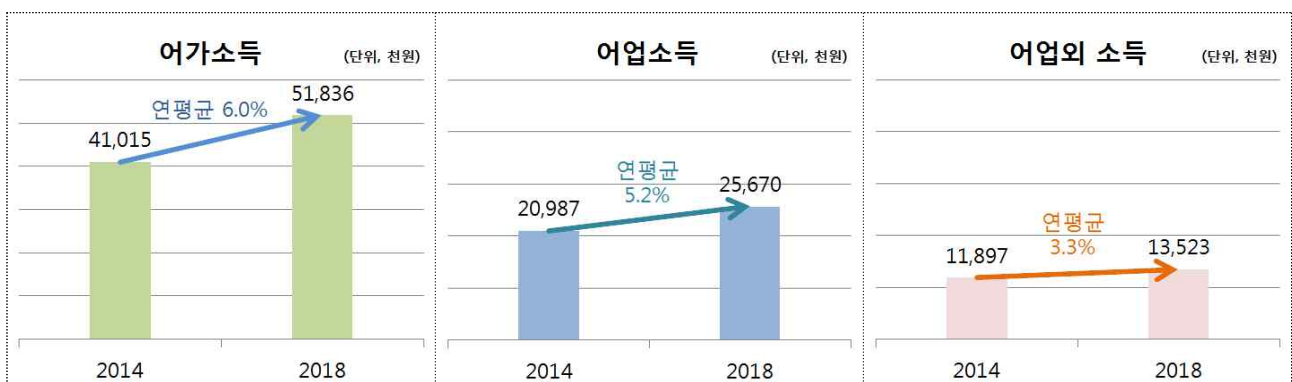
- 수산자원 감소로 어선어업은 축소되고 첨단 양식기술 개발 등으로 양식업으로 어업생산 체계가 변화

구 분	2014	2015	2016	2017	2018	연평균증가율
총생산량(만톤)	330	334	327	372	379	3.5%
일반해면	106	106	91	93	101	-1.1%
천해양식	155	167	187	232	225	9.8%
원양·내수면	70	61	49	48	53	-6.8%

- 어가경영도 어업 이외에 수산물 직거래, 식당 운영 및 낚시업 등 어촌관광과 같은 다양한 업종*에서 이루어지고 있음

* 사업비율('18): 수산물직거래 63.3%, 식당 15.2%, 낚시안내 8.9%, 어촌관광 6.6%

- 어촌·어항의 기능도 전통적인 어업 위주에서 양식업, 유통·가공, 어촌관광 등 다각화된 어촌 소득원의 거점으로 개편 필요



□ (어항시설) 어항시설 확충으로 어선안전수용률*은 점차 개선되고 있으나 해역별 어항시설 수급 차이와 항종 간 개발수준 불균형 발생

* 어선안전수용률(%) : ('14) 81.5 → ('16) 83.2 → ('18) 84.5

○ 어선감척, 어장변화 등 어업생산 변화*로 국가어항의 경우 서해·남해권역은 어항시설 부족이, 동해권역은 어항시설 유향화가 발생

* 서·남해안은 '14년 대비 '18년 어업생산량이 28.8% 증가, 동해안은 17.6% 감소

** 해역별 어선안전수용률(%) : (서해) 85.3, (남해) 81.8, (동해) 95.8

○ 정부와 지자체간 어항시설 투자 차이*에 따라 어항 이용이 현대화·규모화된 국가어항 중심**으로 기능 집중

* 어항시설 완공률('18) : 국가어항(91.8%), 지방어항(64.9%), 어촌정주어항(30.8%)

** 현지어선 평균 이용척수 : 국가어항(155척), 지방어항(42척), 어촌정주어항(23척)

○ 항만에서도 다수의 어항구*를 지정·운영 중이며, 지역 수산기능을 분담**하고 있어 어항과 항만 간 합리적인 조정 필요

* 항만 내 어항구 수 : 31개 무역항중 16개(51.6%), 29개 연안항중 11개(37.9%)

** 연간 수산물 위판량 규모 : 어항 42.9%, 항만 55.7%, 기타 1.3%

○ 해역별 어항수급 여건과 항종별 역할 등을 분석·전망하여 효과적으로 어항이 개발될 수 있도록 종합적인 활용계획 수립 필요

□ (관광수요) 어촌체험 활성화, 낚시인구 증가로 어촌·어항 방문객이 증가하고, 레저선박(모터보트, 요트 등)의 어항시설 이용요구 확대

○ 어촌관광 테마상품 개발 등으로 어촌 방문객*은 증가하고 있으나 어촌별 차별화된 콘텐츠 부족은 관광객 유치의 한계로 평가

* 어촌체험마을 방문객 수(만 명) : ('14) 883 → ('18) 981(연평균 2.7% 증가)

○ 어항 이용자 다양화(어민→관광객, 레저인 등)로 계류장 등 어항시설 이용에 대한 이용자 간 갈등 발생 및 안전·위생 관리 제고 요구

○ 어촌·어항에 대한 경관개선 및 안전·위생 관리를 바탕으로 이용자 만족도를 높이고 이용자 간 상생할 수 있는 방안 모색 필요

어촌·어항의 SWOT 분석

S [강점]

- 1 해역별·지역별 다양하고 특색있는 어촌·어항의 경관자원 보유
- 2 풍부한 수산자원과 해면어업 양식업 체험마을 특화사업 등 소득원 다양
- 3 해양과 육역의 접점으로 친수, 체험 등 다양한 활동에 대한 접근성 높음
- 4 어항은 배후마을 주민을 재난·재해로부터 보호하는 기능수행

- 1 어촌인구 유출 및 고령화 가속으로 인한 활력 상실
- 2 빈집 및 노후주택의 증가와 편의시설 부족으로 주민 정주환경 취약
- 3 어항 내 해양쓰레기 등 청정·위생 환경 열악 및 시설 노후화
- 4 어촌·어항 이용객을 위한 안전 및 편의시설과 관광 인프라 기반 부족

W [약점]

O [기회]

- 1 어촌 어항 재생사업 등 주민 생활SOC사업과 관련된 어촌개발사업 추진
- 2 삼시세끼, 도시어부 등 TV 프로그램 인기로 어촌에 대한 국민 인식 제고
- 3 안전하고 깨끗한 정주여건에 대한 정책적 관심 증대
- 4 귀어귀촌 인구유입을 위한 다양한 소득창출 지원 정책 추진

- 1 어촌사회의 배타성으로 인해 신규 유입인구의 정착어려움
- 2 기름 유출사고, 수산물 시장개방 등 수산물 안전성 및 공급기반 약화
- 3 기후변화로 인한 태풍·해일·지진 등의 피해 증가 및 어장환경 변화
- 4 해양관광의 증가로 인한 레저선박이용자와 어업인과의 갈등 발생

T [위협]

2. 대내 · 외 여건 및 전망

- (수산업) 연안 수산자원 감소로 어로어업 생산량은 감소 추세이나, 양식어업 활성화로 전체 어업생산량은 꾸준히 증가

* 어업생산량(만 톤):('14) 330 → ('18) 379 / 양식어업 비율:('14) 46.8% → ('18) 59.4%

- 어선 노후화, 감척 등으로 소형 연안어선 및 원양어선은 감소하나, 어선 마력수 증가 등 어선 대형화 추세 뚜렷

* 21년이상 노후어선 비율:('14) 15.7% → ('18) 23.5% / 평균 마력:('14) 206 → ('18) 236

- (인구구조) 저출산·고령화 추세가 지속되는 가운데 1인 가구 및 귀어·귀촌인, 외국인 근로자 증가로 다양한 인구구조가 형성될 전망

- 귀어·귀촌인과 다문화가구 비중이 높아짐에 따라 일자리 문제, 문화 차이에 따른 기존주민과 갈등은 더욱 심화될 것으로 예상

* '18년 기준 전국의 다문화 가구는 약 33.5만 가구로 전체 가구의 약 1.6% 차지

- (기후변화) 50년간('68~'17) 한반도 해역 표층 해수온이 약 1.23℃ 상승하여 수산자원 변동성 심화, 재해(고수온 등) 발생 우려 상존

- 태풍 강도 증가, 지진 발생 빈번 등에 따라 자연 재난재해로부터 국민의 생명과 재산 보호를 위한 어촌·어항 방재 인프라에 관심 증대

- (기술혁신) ICT, IoT, 빅데이터, 인공지능, 드론 등 4차산업 기술의 확산으로 수산업·어촌* 등을 포함한 사회 전반의 변화 예상

* 스마트양식, 유통·가공시스템, 어촌 생활안전 강화 및 어항시설 관리 등 전 분야

- (경제전망) 글로벌 경제의 저성장 기조인 '뉴 노멀*(New Normal)' 도래에 따라 새로운 일자리 창출 및 해외시장 진출 불가피

* '08년 글로벌 경제위기 이후 저성장, 저소비, 규제강화 등의 세계경제 현상

- 남북·북미 정상회담을 계기로 남북경협을 통한 돌파구 모색 요구

1 [EU] 지역사회 주도의 통합적 어촌지역개발

- o 지역사회 공공 및 민간 대표로 구성된 어촌공동체(FLAG) ^{Fisheries Local Action Group} 주도로 지역 필요와 잠재력을 고려한 통합적인 어촌지역 개발전략 수립
- o 유럽 어촌지역 네트워크 ^{The European Fisheries Areas Network} (FARNET, EU 산하 해양수산부)를 통해 국가별 지역 어촌공동체(FLAG)를 대상으로 기술교육 등을 지원하고 관리
- o EU의 공동체 주도형 지역개발정책은 21개국, 178개 지방정부, 312개 권역 및 11,316개 어촌공동체에서 주도적으로 사업 추진 중
 - 사업부는 EU지역개발기금과 지방정부의 매칭으로 구성

2 [대만] 어촌·어항의 혁신과 다원화

- o 어업 자원의 고갈, 전통어업의 쇠퇴로 인해 대만의 어항은 다기능 여가 관광거점으로 전환함으로써 어민·어항·어촌의 지속성 유지
 - * 대만의 어항현황 : 224개 어항(제1종 9개, 제2종 215개, 2014년 기준)
- o 제5기 어업다원화계획(2017-2020)
 - (과제) 어항시설 안전 및 방재, 어항의 지속가능한 환경, 어항 관광 및 레크레이션, 어항 녹색환경, 어항 기능전형 계획, 어항 공정관리 및 계획
- o 어항 관광 및 레크레이션 : 총 8곳(1~3개 시범관광 어항 우선 추진)
 - 민간참여 및 공공건설을 통해 해양여가 및 레크레이션 시설 도입
 - 어항 내 무장애 언덕길, 화장실 조성, 무선인터넷 제공 등

3 [일본] 어항 기능 집중화 및 네트워크화

- o 제3종 어항 중 특히 중요한 13개 어항을 '특정 제3종 어항'으로 지정하여 별도로 관리하여 권역별 거점기능 어항으로 육성
 - 권역 유형을 유통거점형과 생산거점형으로 구분*하여 어항 규모 및 성격에 따라 역할 분담 및 네트워크화
 - * 유통거점어항, 생산거점어항, 소규모 어항
- o 어촌 활력을 증진하고자 도시와의 교류에 중점을 두고, 어촌 내부시설 개선뿐만 아니라, 교통여건 개선, 마케팅, 교육 프로그램 등 발굴

3. 제2차 기본계획(2014-2018) 평가

1 주요 성과

- (어촌개발) 어촌특화산업 활성화를 위한 어촌6차산업화 시범사업 추진 및 어촌개발예산 이관을 통한 어촌개발사업의 주도적 추진기반 마련
 - 어촌6차산업화 시범사업 10개소*('14~'18) 추진 및 전담지원기구(어촌특화지원센터 10개소**) 설립을 통한 어촌소득 증대 기여
 - * (1차, '14~'15년) 태안 대야도, 여수 안포, 해남 송호중리, 거제 해금강, 양양 남애 (2차, '16~'18년) 서산 중왕, 고창 두어, 고흥 신평, 남해 전도, 거제 계도
 - ** '16년 전남·경남, '17년 충남·강원, '18년 경기·전북·경북·제주·인천·부산
 - 연안 31개 시·군 124개 읍·면 대상 일반농산어촌개발사업 예산 이관(국비 850억원)으로 어촌종합개발사업 추진재개 및 기반마련('17~)
 - * 농식품부 소관 일반농산어촌개발사업의 분임재무관 형태로 해수부에서 추진
 - 어촌의 환경 및 경관을 효과적으로 개선하기 위해 어촌주민과 민간이 함께 참여하는 바다가꿈 프로젝트 추진('17~)
 - * '깨끗하고 아름다운 바닷가 만들기' 캠페인 개최('17.10), 수협중앙회 상호금융 수신 공익상품 출시('17.12), KBS 월요기획 '어촌의 진화, 새길을 찾다 방영('18.3) 등
- (어촌관광) 국가중요어업유산 도입('15.2), 어촌체험휴양마을 지정·운영('18. 101개), 다양한 도-어 교류행사 및 어촌관광체험단 운영
 - 전통어업기술, 어촌의 생물다양성 등 보전 및 활용가치가 있는 유·무형의 어업자산을 국가중요어업유산으로 지정·관리(7개)

제주 해녀어업	보성 빨배어업	남해 죽방렴	신안 천일염	완도 지주식 김 양식	무안·신안 갯벌낙지	하동·광양 재첩잡이
						

- **어촌체험휴양마을 활성화**를 통해 도시민에게 새로운 휴식공간을 제공하고 어업인에게는 소득증대 및 일자리 창출

* '17년 어촌체험휴양마을 96개소 / 방문객 948만명 / 매출액 619억원

- **1사(교)-1촌 도어교류** 자매결연, **소외계층 초청행사** 및 **기차여행** 상품과 연계한 어촌체험단 운영 등을 통한 어촌관광 활성화 지원

□ **(어항개발)** 어항에 어업기능과 함께 관광·문화·레저기능을 가미하여 **특화어항**을 개발하고, **재해 대비** 노후시설 보수·보강 추진

- **‘10港 10色’ 국가어항 만들기** 공모를 통해 **10개 다기능어항**을 선정하고('14.7) 8개항 착수 및 2개항 관계기관 협의 추진

* 규모/ 사업기간/ 총사업비 : 10개항/ '14~'25/ 3,900억원

복합형(5개항)	낚시관광형(3개항)	피서리나형(2개항)
관광 레저 및 친수시설 조성 상업시설 도입 어항 현대화 등	인공어초, 낚시공원, 낚시어선 전용 계류시설 등	요트 계류시설, 클럽 하우스, 해양레저 인프라 등
		

- 어항 주변 자연경관과 어촌의 문화·예술이 융합된 아름다운 테마 공간으로서 **‘아름다운 어항’ 4개소** 선정('14.12) 후 추진 중

* 규모/ 사업기간/ 총사업비 : 4개항/ '15~'20/ 500억원

- 어항시설 기능재편 및 현대화를 위한 **‘어항 이용고도화사업(4개항)’**, 요트 피항 및 휴식을 위한 **‘어항 마리나역 시범사업(3개항)’** 추진 중

* (이용고도화) 4개항 / '11~'20 / 800억원, (마리나역) 3개항 / '15~'19 / 60억원

- 재난·재해를 대비한 어항의 안전성 강화를 위해 **국가어항 정비 및 노후시설 보수보강** 지속

* 취락어항시설 적기보강 : 59개항 중 11개항 완료 및 30개항 추진 중

* 노후어항 정비개선과 어항 유지보수 : 57개항 중 16개항 완료 및 31개항 추진 중

- 어촌 그랜드 디자인이라는 어촌·어항 통합개발 컨셉에도 불구하고 어촌·어항 개발사업이 개별적으로 추진되어 효율성 저하

* 전체 95개 어촌·어항 개발사업 중 10개소만 동일지역에서 개발 추진
(전북 부안군 위도면, 전남 신안군 비금면/진도군 조도면, 경남 남해군 미조면, 제주시 구좌읍)

- 어촌·어항의 개별적인 개발방식에서 벗어나 통합개발을 통한 시너지 효과 창출 및 사업추진의 효율성 제고 필요

- 어촌·어항의 시설개선 측면의 사업관리에 집중되어 있어 이를 관리, 운영하기 위한 체계, 인력양성 등 S/W측면의 정책과제 실행 미흡

* 어촌분야 일반농산어촌개발사업 부분별 비중 : 기초생활(45%) > 역량강화(25%) > 경관개선(20%) > 소득증대(10%)

- 지역 역량강화를 통하여 지역별 특색 있는 사업 추진과 체계적인 어촌·어항 개발·이용·관리체계 마련 필요

- 계획대비 예산투자 부족으로 소규모·시범사업 형태의 사업추진, 지역별 투자 불균형으로 어촌·어항간 개발 수준에 차이 발생

* 계획은 약 2.4조원 규모이나, 실제 편성된 예산액은 9,108억원(계획대비 38% 수준)

- 실현가능성을 고려한 신규사업 개발과 어촌·어항별 고른 발전을 위한 적정 개발 계획 수립 필요



IV. 비전 및 정책방향

1. 기본방향

- 1 어촌-어항의 분리가 아닌 하나의 공간으로 인식하여 정책 추진
- 2 마을간 항종 간 고른 포용적 개발 및 네트워크화
- 3 해역 및 지역 특색을 고려하고 국민 모두가 이용 가능하도록 개발
- 4 여건변화에 따른 재난·재해에 대응하고 운영관리를 위한 첨단기술 도입

AS-IS (제2차 계획)

- 어촌과 어항의 개별, 단위 개발
- 시범사업 및 국가어항 중심의 개발
- 어촌·어항 정책의 다양화에 초점
- 깨끗한 어항 조성



TO-BE (제3차 계획)

- 어촌과 어항의 통합, 재생
- 권역, 마을, 어항 간 연계 개발
- 지역 맞춤형 특화개발 및 성과관리
- 안전하고 스마트한 어촌·어항 조성

- ▶ 제3차 어촌·어항발전기본계획은 균형발전에 맞게 함께 고르게 살사는 어촌·어항 조성을 위한 방향으로 수립



2. 비전 및 목표

비 전

어촌을 신명나는 삶터로, 어항을 활력있는 경제거점으로

성과 목표

통합재생과 균형발전, 특화개발과 지역혁신

도시-어촌 소득비율

18년 80% ▶ 24년 85%

어촌지역 관광객수

18년 1.6억명 ▶ 24년 2억명

어촌어항 종합만족도

18년 67점 ▶ 24년 77점

4대 정책방향

12대 추진전략

통합재생

가고싶고 살고싶은
어촌·어항 재생

- 1 어촌·어항 통합 재생 인프라 확충
- 2 어촌·어항 유휴자원 재생
- 3 모두가 살기좋은 어촌·어항 조성

균형발전

고르게 발전하는
어촌·어항 개발

- 1 균형있게 발전하는 어촌·어항 조성
- 2 더불어 잘사는 어촌 기반 구축
- 3 지역성장을 주도하는 어항의 기능 강화

특화개발

특색있고 활력있는
어촌·어항 조성

- 1 특색있는 어촌경제 활성화
- 2 새로운 활력을 창출하는 어항개발
- 3 매력있는 어촌·어항을 위한 경쟁력 강화

지역혁신

안전하고 스마트한
어촌·어항 혁신

- 1 안전한 어촌·어항 기반 구축
- 2 깨끗한 어촌·어항 만들기
- 3 편리한 어촌·어항 개발

V. 세부 추진계획

1. 가고싶고 살고싶은 어촌·어항 재생

【 추진전략 】

- **【정책관점】** 어촌·어항 개별 정책 → 어촌·어항 통합 정책
- **【정책방향】** 제도구축, 인프라 확충 등을 통한 어촌·어항의 통합재생

1 어촌·어항 통합 재생 인프라 확충

① 어촌지역 맞춤형 생활 SOC 확충

□ 과제개요

- 어항을 중심으로 배후어촌마을을 포함한 통합개발을 통해 사회·문화·경제·환경적으로 어촌지역의 활력 도모 및 생활밀착형 SOC 확충

□ 추진계획

- 낙후된 선착장 등 어촌 필수기반시설을 현대화하고 지역 고유자원을 활용하여 어촌·어항을 통합한 특화개발을 위한 어촌뉴딜 300 추진

* 지자체관리어항 및 소규모 항포구 대상 300개소 / '19~'24 / 약 3조원

- 그동안 개발에서 소외된 소규모 항포구를 대상으로 **공통사업**(선착장 정비 등), **특화사업**(해양레저 등), **S/W사업**(역량강화 등) 등을 지역 특성에 맞게 추진

* 단기간에 완료 가능한 선착장, 대합실 등 생활SOC사업은 선제적으로 추진



- 사업지 중 자연경관, 사업규모, 파급효과를 고려하여 **선도사업을 선정**, 공간환경 마스터플랜 수립 등을 통해 **어촌뉴딜 브랜드로 육성**

* '19년(8개) : 화성 백미항, 당진 도비도항, 군산 명도항, 목포 달리도항, 여수 안도항, 남해 설리항, 기장 동암항, 동해 어달항

- (공간환경 마스터플랜 수립) 주변 경관과 공간적 특성을 고려한 통합계획 수립
- (공간환경 코디네이터 위촉) 민간전문가를 프로젝트 총괄 조정가로 위촉, 전문성 강화
- (건축물 분리 발주 등) 토목과 건축의 분리로 건축 설계의 품질 향상 등 도모
- (경관협정) 마을 환경개선 및 지속적 운영·관리를 위한 자발적 주민참여 협약 체결 지원
- (추진일정) 코디네이터 위촉('19.9) → 공간환경 마스터플랜 수립('20.上) → 어촌뉴딜 경진 대회 및 성공사업 선정('20.下)

- 어촌뉴딜300사업 **성과평가 체계를 마련**하고('20), **성과분석**을 통한 정책효과 검증 등 **성과관리**를 통해 내실 있는 사업 추진 도모

- 국가어항 배후의 낙후된 어촌은 기추진 중인 **지역개발사업***을 활용하여 어촌과 어항간 개발 불균형 해소

* 일반농산어촌개발사업 선정 시 국가어항과 연계 개발할 경우 우선순위 부여

□ 투자계획

(단위 : 억원)

세부과제/연도	계	'19	'20	'21	'22	'23	'24
어촌뉴딜300 사업	21,000	1,715	4,305	5,215	5,390	2,905	1,470

* 국비 지원 기준이며, 지지체/민간분담금액 제외

② 어촌·어항 통합 재생을 위한 체계 구축

□ 과제개요

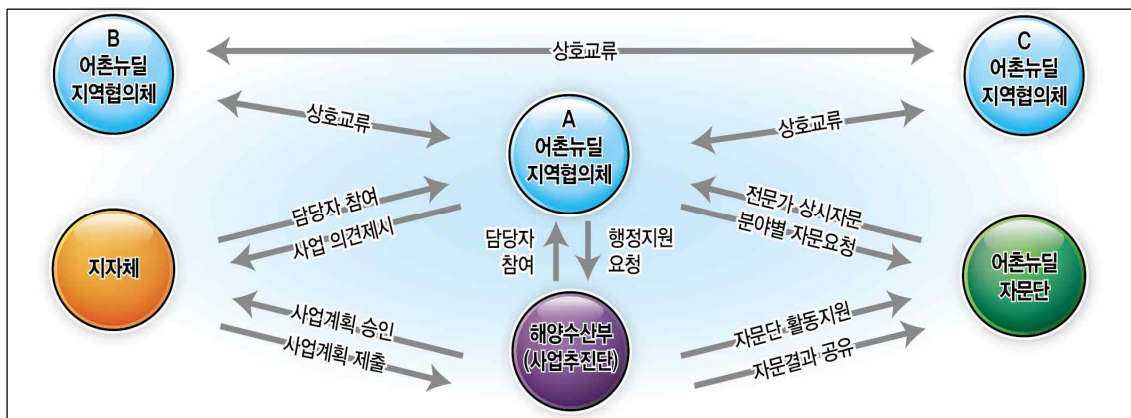
- 어촌·어항재생사업 추진을 위한 법적 근거를 마련하고, 체계적이고 종합적인 어촌·어항재생 추진체계 구축

□ 추진계획

- (법령개정) 낙후된 어촌·어항을 연계 통합하여 개발하기 위해 어촌·어항재생사업의 법적 근거 마련
 - 어촌·어항재생의 정의, 어촌·어항재생 개발계획 및 사업계획 수립 등에 관한 내용을 「어촌·어항법」 및 하위법령에 반영(‘20)
- (개발계획) 300개소 이후 사업의 중·장기 정책방향 수립 및 사업의 체계적 추진을 위한 어촌·어항재생개발계획 수립(‘20)
- (추진체계) 범부처가 참여하는 전담조직을 신설하고, 사업관리·정책지원을 위한 “어촌·어항재생사업추진지원단*” 지정·운영(‘19.2)
 - 지역 주도의 사업 발굴·관리를 위하여 지역협의체*를 구성하고, 다양한 분야**의 전문가 자문단 운영으로 현장밀착형 자문 추진

* 사업단위별로 지역 협의체를 구성(주민+공무원+전문가), 현장체감형 사업발굴

** 지역계획, 경제, 어촌, 어항, 건축, 디자인, 관광, 문화 등 관련 분야 전문가 200여명



- (사업관리) 다양한 이해관계자 간 정보공유, 기초 통계자료 제공 및 사업홍보 등을 위한 어촌·어항재생 정보시스템 구축(‘20)

□ 투자계획

(단위 : 억원)

세부과제/연도	계	'19	'20	'21	'22	'23	'24
사업지원단, 자문단 운영비	213	14	39	40	40	40	40

범부처 거버넌스 구축을 통한 패키지 지원

◆ 범부처 위원회(해양수산발전위원회)를 통해 어촌개발과 관련한 타부처 사업*과의 협업과제 발굴을 통한 집중 투자·관리 추진

* 타 부처 관련사업 : 농림부(일반농산어촌개발), 행안부·국토부(도서종합개발), 문체부(관광자원개발), 환경부(상수도시설 확충 및 관리, 생태숲 조성)

▷ 해수부는 어항 중심의 인프라 정비, 어촌과 어항 유희공간을 활용한 특화사업, 주민역량 강화 사업 등을 추진하고,

▷ 타부처는 기본적인 정주여건 개선 및 지역관광 개발사업 등을 협업 사업으로 추진하여 정책 시너지효과 제고

* 섬 관광 활성화와 관련 4개 부처(해수, 행안, 문체, 국토) MOU 체결('19.2)

☞ 사업대상지 선정을 위한 공모 시, 각 지자체에서 타부처 연계사업을 패키지화하도록 권고

< 범부처 패키지 지원 예시 >



2 어촌·어항 유희자원 재생

□ 과제개요

- 어촌·어항 내 유희시설 및 부지 등을 활용하여 주민과 방문객이 원하는 시설로 재생함으로써 이용가치 제고 및 지역경제 활성화

□ 추진계획

- 어촌지역 빈집 및 유희시설에 대한 실태조사를 실시하고 어촌경제 기반으로 활용하기 위한 방안 마련('20)

* '어촌 유희시설 실태조사 및 활용방안 연구'('19)

- 귀어·귀촌인 거주지원을 위한 정보로 제공하거나 귀어·귀촌인 또는 지역청년 창업, 마을공동사업 등에 활용

< 어촌 내 유희시설 활용 사례 >

		
① 문화공간 창출형 : 서천군 문화예술창작공간	② 어촌공동체 사업연계형 : 부산 장림포구 특화거리	③ 귀어·귀촌인 유치형 : 사회적 기업 김천 에제르

- 어촌지역 빈집 등 유희시설을 주기적으로 조사하고 활용할 수 있도록 빈집 실태조사·활용에 대한 법적근거 마련('20)

* 「농어촌정비법」 개정을 통해 오랜기간 방치되는 폐·공가를 매년 지자체를 통해 실태조사 및 정보 제공

- 어항 내 노후시설이나 유희부지를 활용한 민간투자사업 활성화를 위해 제도 개선 및 민간투자 유치 추진

- 어항구역 내 토지를 매각할 경우 우선순위 대상에 민간 어항개발사업자가 포함되도록 「어촌·어항법」 개정('19.8)

- 어항 노후시설이나 유희부지 실태조사를 실시하고, 민간투자 유형* 분석, 유희어항 재개발 도입 등 민자유치 방안 마련 및 추진('20~)

* 관광자원 연계형 사업모델(연수원, 리조트, 호텔 등), 문화·지역 커뮤니티형 사업모델(캠핑장, 글램핑장 등), 자원조성형 모델(양식 중간 육성장 등)

< 어항 내 유희부지를 활용한 사업모델(안) >



□ 투자계획

(단위 : 억원)

세부과제/연도	계	'19	'20	'21	'22	'23	'24
유희시설 실태조사 및 재생사업	81	1	-	20	20	20	20
어항 민간투자 활성화 방안 연구	10	-	10	-	-	-	-

1 모두가 이용하는 맞춤형 어항시설 확충

□ 과제개요

- 증가하고 있는 레저선박의 어항 이용수요에 맞춰 제반 인프라를 확충하고, 이용자들 간 갈등 해소를 위한 상생 모델 구축

□ 추진계획

- 어항 내 레저선박 이용공간 분리배치 및 어항시설(경사로, 주차장 등) 단계별 확충을 통해 어업인과의 갈등 해소(공유어항 개념)

- 국가어항 내 레저선박 이용실태조사를 바탕으로 국가어항 중장기 레저관광개발계획 수립('21) 및 권역별 시범사업 추진('22~)

* 어항 내 공간이 없는 경우 어항구역 외부공간 활용(일반농산어촌개발사업 연계)

- 레저선박 이용자 가이드라인을 마련하여 관련 협회, 동호회 등을 통해 어업인과의 충돌 방지를 위한 홍보 및 주기적 교육 실시('21~)

- 기 이용 어업인들의 수용성 제고를 위한 인센티브 방안* 모색 병행

* 시설 이용료 및 주차료 등을 부과하여 어항 관리비용으로 재투자 등

< 경사로 공유형 >



- 어선의 선양장 이용빈도가 적은 경우 레저선박·어선이 공유

< 경사로 분리형 >



- 어선의 선양장 이용빈도가 많은 경우 또는 선양장이 없는 경우 레저선박 경사로 확충

□ 투자계획

* 국가어항 정비사업에 포함하여 실시

2 주민이 함께 어우러지는 열린 어촌 생활환경 조성

□ 과제개요

- 신규 인구유입을 위한 정착기반 마련 및 기존 주민과의 이질감 해소를 통해 어촌 과소화 문제 해소

□ 추진계획

- (정착지원) 귀어·귀촌인이 안정적으로 어촌에 정착할 수 있도록 창업 및 주거 안정 지원

- 창업·주택자금(융자) 지원규모를 확대('19: 500억원→'20: 1,000)하고 주거공간 제공*, 맞춤형 기술지원 및 컨설팅** 등을 통해 초기정착 지원

* 어촌 빈집을 활용하거나 (가칭)귀어인의 집을 조성하여 귀어인에게 임대

** 귀어귀촌종합센터, 귀어학교, 어촌특화지원센터 등을 통해 맞춤형 기술교육, 어촌계 및 지역 수산업 정보 등을 제공하고, 지원실적 등을 통합관리하기 위한 '귀어귀촌관리시스템' 구축 추진('21~)

- 특히, 청년층의 어촌 유입을 위하여 40세 미만 청년 어업인에 대한 영어정착자금 지속 지원(최대 1백만원/月, 최장 3년)

- (갈등해소) 기존 어촌주민과 신규 이주민(귀어·귀촌인, 다문화 등) 간의 화합을 위한 공동체 문화 형성 기반 조성

- 기존 주민과 이주민이 함께 공동체 문화를 형성하고 어울려 사는 개방성이 높은 어촌마을(漁울림마을) 발굴·육성(매년 5개소)

- 기존 주민과 이주민이 참여하는 공동사업 발굴(어촌관광 등 어업 외 소득원 발굴), 상호이해·갈등관리 프로그램 운영* 지원

* 어촌특화지원센터, 도시민유치지원센터 등 지역별 중간지원조직 활용

□ 투자계획

(단위 : 억원)

세부과제/연도	계	'19	'20	'21	'22	'23	'24
귀어귀촌 활성화	242	38	40	40	40	42	42
청년어촌정착지원	96	15	15	15	17	17	17
창업 및 주택구입 지원	630	33	48	71	104	152	222

2. 고르게 발전하는 어촌·어항 개발

【 추진전략 】

- **【정책관점】** 사업의 편중, 소외 → 형평성, 네트워크화
- **【정책방향】** 더불어 잘사는 어촌어항 기반 구축 및 지역 경제성장 견인역할

1 균형있게 발전하는 어촌·어항 조성

① 지역 균형을 고려한 어촌개발 추진

□ 과제개요

- 그 동안 지역개발 혜택을 받지 못한 어촌마을을 지원하고, 지역 맞춤형 지역개발 사업 추진

□ 추진계획

- 각 지역의 정주환경과 경제여건을 점수화하여 평가·진단하는 ‘지역진단체계’를 도입하고, 진단결과에 따라 맞춤형 지역개발 추진
- 권역단위, 읍면단위, 마을단위 등 공간범위별로 정주여건을 평가할 수 있는 조사방법 및 진단체계 개발*

* (‘20) 어촌지역개발 전문연구기관 자체연구를 통해 조사방법 및 진단체계 개발
(‘21) 조사 및 분석·진단 등에 대해 재정지원 검토

- 어촌분야 일반농산어촌개발사업 이력 분석을 통해 어촌마을별 개발정도 등 어촌마을 현황 분석(‘20)
- 지역진단지수, 사업이력 관리를 통한 성과 등을 종합하여 신규 어촌개발사업 선정 평가 시 반영하는 환류체계 마련(‘21~)
- 영토보전·관광자원으로 의미가 있는 섬 등 인구 과소화가 진행 중인 어촌마을 실태조사(‘20)를 통해 어촌소멸예방 및 활성화 방안 마련(‘21)

- 그 동안 개발사업에서 소외된 마을을 대상으로 마을 여건에 맞는 주민역량강화 사업 등 추진('21~)

□ 투자계획

(단위 : 억원)

세부과제/연도	계	'19	'20	'21	'22	'23	'24
어촌분야 일반농산어촌개발사업	3,072	832	436	451	451	451	451
어촌발전기반조성지원	24	3	3	3	5	5	5

② 체계적인 어항개발계획 수립

□ 과제개요

- 어항단위 계획에서 벗어나 전국단위(중앙정부)·권역단위(광역지자체) 어항개발계획을 도입하여 어항 간 연계성 강화 및 균형개발 도모

□ 추진계획

- (국가어항) 개별 어항단위로 수립해 온 국가어항 개발계획을 전국 단위로 일괄 수립('21)하여 해역별, 지역별 특성을 고려한 국가어항 개발

* 전국 국가어항 개발계획 수립 용역 / 110개 어항 / '19.4 ~ '21.4

- 지자체 및 이해 관계자 의견을 수렴하기 위한 전문가 자문단을 구성하고('19), 수산·도시계획·관광레저 등 다양한 분야 의견 수렴
- (지방어항) 광역지자체별로 권역 내 어항 간 연계성 및 지역개발 방향에 부합하는 권역별 중장기 어항개발 계획 수립 검토('22)
- (제도개선) 국가어항/지방어항 어항개발계획을 10년마다 수립(5년마다 재검토)할 수 있는 법적 근거 마련(「어촌·어항법」 개정, '20~)

□ 투자계획

(단위 : 억원)

세부과제/연도	계	'19	'20	'21	'22	'23	'24
전국 국가어항 개발계획 수립	86	30	56	-	-	-	-

□ 과제개요

- 어촌의 어업 외 소득 창출을 위하여 어촌특화기업을 육성하고 마을 간 네트워크화로 균형발전 도모

□ 추진계획

- (어촌특화기업) 수산물의 생산뿐만 아니라, 가공, 유통·서비스 등 각 산업을 융·복합하여 어업의 소득을 창출하는 마을기업 육성
 - 어촌특화지원센터(10개소)를 통해 마을특성에 맞는 전문분야 발굴, 자생적 마을기업 성장잠재력 평가, 컨설팅 지원('19~)
 - 영리·기업적 성격과 공익적 성격을 가진 지속가능한 공동체 육성을 통해 지역문제의 상시적 자체해결 기반 구축
- (네트워크화) 어촌특화기업에 청년 전문경영인을 도입하고, 다양한 아이템을 가진 복수의 마을 참여를 통해 규모의 경제 실현('21)
 - 청년층의 어촌특화기업 기획 및 경영참여와 마을별 전문성(생산, 가공, 유통 등)을 고려한 **분업화, 조직화**를 통한 운영 효율성 도모
 - * 단일 어촌마을만으로는 인적·물적 자원 부족으로 어촌특화사업 활성화에 한계
 - ** 전문 경영인 참여방법, 전문분야별 조직화를 위한 운영매뉴얼 개발
 - 어촌특화기업의 경영지원을 위해 우수지역기업, 전문 경영인, 어촌특화지원센터, 지자체 등으로 구성된 컨설팅 거버넌스 체계 구축

□ 투자계획

(단위 : 억원)

세부과제/연도	계	'19	'20	'21	'22	'23	'24
어촌특화활성화 지원	179	27	27	30	30	30	35

□ 과제개요

- 신규 국가어항 지정·개발 및 권역별 선택과 집중을 통해 경쟁력 있는 거점어항 개발 등 어항 개발·관리체계 개선으로 지역경제 견인

□ 추진계획

- 어항의 기능 및 이용실태 등 여건변화*를 고려하여 지정기준을 개편하고 연차별로 국가어항 신규 지정·해제 추진('19~)

* 어선척수 감소, 양식어업 비율 증가, 개인판매 증가 등

- 어항 지정 기준 개정(「어촌·어항법」시행규칙) 및 지정 기준 적용 세부지침을 마련하고 어항 운영 모니터링 강화
- 어선 세력권 분석 및 모니터링 등을 통해 어항 총량을 설정하고 이용 여건변화에 따른 조정을 통해 체계적인 어항 지정·개발 추진

* 국가어항 이용현황 분석을 통해 국가어항 총량을 우선 설정하여 관리하고, 지방어항 등으로 확대 적용

- 어선 이용실적 분석, 지자체 의견수렴 등을 통해 어항과 항만 간, 어항 지정권자와 어항 관리청 간의 합리적인 조정방안 마련('21)

- 수산업 지원 기능이 대부분인 일부 항만의 어항으로의 전환을 검토하고, 어항 지정권자와 어항 관리청의 이원화 문제점 개선 추진

- 어선 이용패턴, 주변 어장분포 및 수산물 유통실태 등을 고려하여 선택·집중을 통해 경쟁력을 갖춘 거점어항 개발('21~)

- 어선 세력권 설정 및 거점어항 지정 기준을 마련하고, 지역별 형평성을 고려하여 권역별로 거점어항 선정 및 추진('20~)

- 거점어항에는 수산물 거점유통센터, 청정위판장 등 유통·판매기능을 집적화하고, 배후어촌개발을 연계하여 종합개발 지원

□ 투자계획

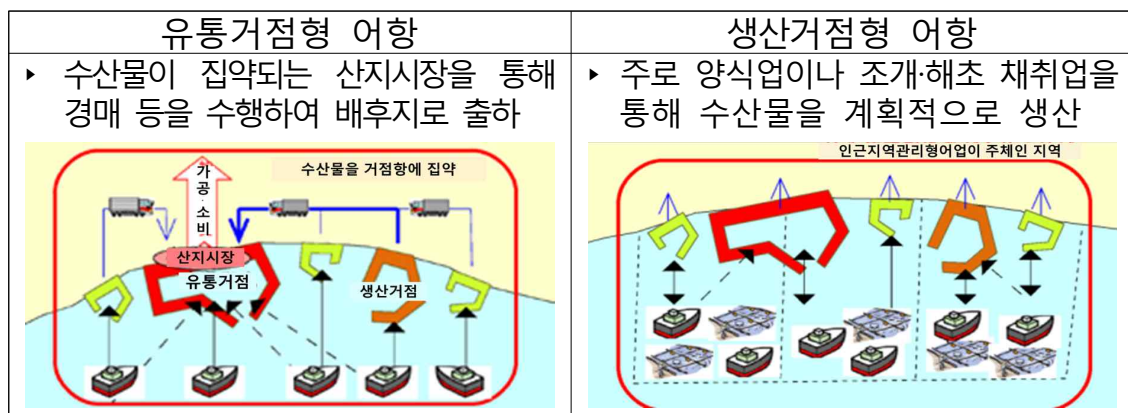
(단위 : 억원)

세부과제/연도	계	'19	'20	'21	'22	'23	'24
국가어항 기본사업	3,422	411	511	550	600	650	700

해외 거점어항 개발 사례

1 [일본]

- 수산물의 생산, 유통에 일체성을 갖는 범위에 대하여 “권역”을 설정하고, 권역 내 정비방향을 정하는 「권역 종합 수산기반 정비사업계획」수립



2 [대만]

- 어항과 주변지역의 종합계획을 통해 권역을 구분하고, 수산기능과 더불어 레크리에이션 및 예술공간 등 관광환경 정비



3. 특색있고 활력있는 어촌·어항 조성

【 추진전략 】

- **【정책관점】** 생산공간 중심 → 국민 여가공간으로 다양화
- **【정책방향】** 특색있는 어촌경제, 새로운 활력을 창출하는 어항개발로 경쟁력 강화

1 특색있는 어촌경제 활성화

1 어촌 고유의 경관·문화자원의 보전 및 활용

□ 과제개요

- 경제적·사회적 여건변화에 맞춰 어업·어촌의 유·무형 자원을 발굴·보전·관리·개발하여 어촌의 경관·문화의 다원적 가치 활용성 제고

□ 추진계획

- 경관을 중심으로 자연, 역사 등 어촌의 고유한 자원을 활용하여 스토리가 있는 어촌테마마을 조성

* 지정현황 : ('18) 영광 낙월 완도 보길 고흥 봉래 → ('19) 경주 감포 → ('20) 남해 사항

** 일반농산어촌개발 사업으로 매년 1개소 이상의 테마마을 선정·지원

- 건축, 경관 등 다양한 분야 전문가로 구성된 명품어촌 테마마을 기술지원자문단* 운영으로 내실화된 계획 수립 및 어촌개발 지원

* 분야별 전문가 12명으로 구성, 정기 자문회의 및 현장포럼 실시('18~)

< 영광 낙월권역 어촌테마마을 기본계획(안) >

[테마] 석양&달빛 소나타, 낙월도

- ▶ 주요사업 : 낙월마루(복합문화공간) 조성, 달빛문화관 및 낙조 조망대 등
- ▶ 사업기간 : 2018~2022(5년)
- ▶ 총사업비 : 100억원



- 국가중요어업유산 발굴·보전·활성화를 위한 **종합계획**을 수립('20) 하고, 어업유산의 인지도 제고를 통해 **지역 대표브랜드**로 육성

* 어업유산 실태조사 및 발전계획 마련 연구('19)

- 어업유산 발굴·검증 시 **지자체 참여**를 확대하여 **상향식 발굴 시스템**을 도입하고, 어업유산의 관광자원 활용을 위한 **단계별 지원***

* (계획)보전·활용계획 → (시행)경관정비, 보호시설물 등 보전을 위한 사업지원
→ (확장)어촌테마마을과 연계하여 활용 사업시행

- 어촌에 인접한 지자체를 직접 찾아가 어업유산제도의 목적, 지정 기준 등을 홍보하는 **설명회** 및 도시브랜딩 우수 사례 발굴·공유

- 국가중요어업유산 중 세계적인 가치 인정이 필요한 자원에 대해 세계식량기구(FAO) **세계중요농어업유산(GIAHS) 등재*** 추진

* 등재절차 : 신청서 제출(지자체) → 심사선정(자문위원) → 선정통보(사업비 지원)
→ GIAHS 신청서 제출(해수부) → GIAHS 심사평가 → 등재결정 → 사후관리(모니터링)

** 현재 추진 중 : ('19) 제주 해녀어업, ('20)하동·광양 재첩잡이 손틀어업

< 어업유산을 관광자원으로 활용한 사례 >



□ 투자계획

(단위 : 억원)

세부과제/연도	계	'19	'20	'21	'22	'23	'24
국가중요어업유산지정 및 관리	59	11	9	9	10	10	10

* 어촌테마마을 조성사업은 일반농산어촌개발사업으로 추진

어촌의 핵심자원을 활용한 해양관광 활성화 사례

▶ (해외) 모지코항 개발(일본), '모지코 레트로(Retro)'

- 모지코항은 1889년 개항하여 국제무역항으로 번성하였으나 그 기능이 쇠퇴, 1995년부터 관광사업 추진을 위한 '모지코 레트로(Retro)' 사업 착수
- 어항과 배후어촌에 있는 역사적으로 의미 있는 건물들을 복원하고, 일본에서 가장 먼저 바나나가 수입된 항이라는 스토리를 중심으로 관련 식음, 기념품 시설 운영 및 관광축제 등을 개최하여 규슈지역 대표 관광지로 부상



< 모지코항 전경 >



< 모지코항 대표상품, 바나나맨 조형물 >

▶ (국내) 수산항 개발(양양), '아름다운 어항 조성'

- 1991년 국가어항으로 지정된 수산항은 아름다운 자연경관과 자연암반구역을 보유하고 있어 관광형 복합 어항으로 개발되기 시작, '09년 요트마리나 시설을 준공하고, 아름다운 어항 조성사업('17~'20)을 추진 중
- 배후 어촌은 해수부의 '어촌체험마을' 대상지로 지정되어 요트 마리나 시설과 연계한 투명카누, 선상낚시, 해초비누 만들기, 문어빵 만들기 등의 차별화된 프로그램을 운영하여 동해안의 대표 관광지로 호평을 받고 있음



< 수산항 요트 마리나 >



< 어촌체험마을사업, 투명카누 >

2 다양하고 개성있는 어촌체험 특성화

□ 과제개요

- 어촌체험휴양마을의 활성화를 위해 특색있고 차별화된 콘텐츠 개발 등의 중장기 계획을 수립하고 어촌관광 트렌드에 맞는 지원체계 마련

□ 추진계획

- (중장기 계획) 어촌체험 휴양마을 실태조사·분석을 통해 차별화 콘텐츠 개발 및 시범사업 발굴 등 중장기 추진계획 수립

* ('19)어촌체험휴양마을 실태조사 및 분석 → ('20) 과제발굴 → ('21) 계획수립

- (어촌체험휴양마을 고도화) 어촌체험휴양마을의 지속적인 경쟁력 유지를 위해 체험 프로그램 개발 및 시설 현대화 지원

- 어촌 체험장 및 휴게·편의시설 등 기반시설을 신규 조성하거나 재정비하기 위한 사업비 지원(매년 4개소 이상, 개소당 2억 원(국비1억 원))

* 사업계획 수립(7월) → 지자체 신청·선정(9월) → 보조금 교부(1월) → 사업시행(1~12월)

- (홍보·역량강화) 우수 어촌체험휴양마을을 선정하여 홍보기회를 제공하고 체험마을 사무장 채용 지원 등을 통해 운영역량 강화

- 우수마을 선정 시 어촌관광사업 등급제와 연계하여 체험마을 운영에 대한 책임성을 강화하고, 우수마을 인증 표식 디자인 개발·공급

□ 투자계획

(단위 : 억원)

세부과제/연도	계	'19	'20	'21	'22	'23	'24
어촌관광 활성화(체험마을)	130	20	20	20	20	25	25

2 새로운 활력을 창출하는 어항개발

1 특화어항 유형 재편 및 확대 개발

□ 과제개요

- 어항 이용자 중심으로 어항 기능을 재편하여 수산물 유통·가공, 지역문화, 레저관광 등 다양한 수요를 활용하여 경제 활력 창출

□ 추진계획

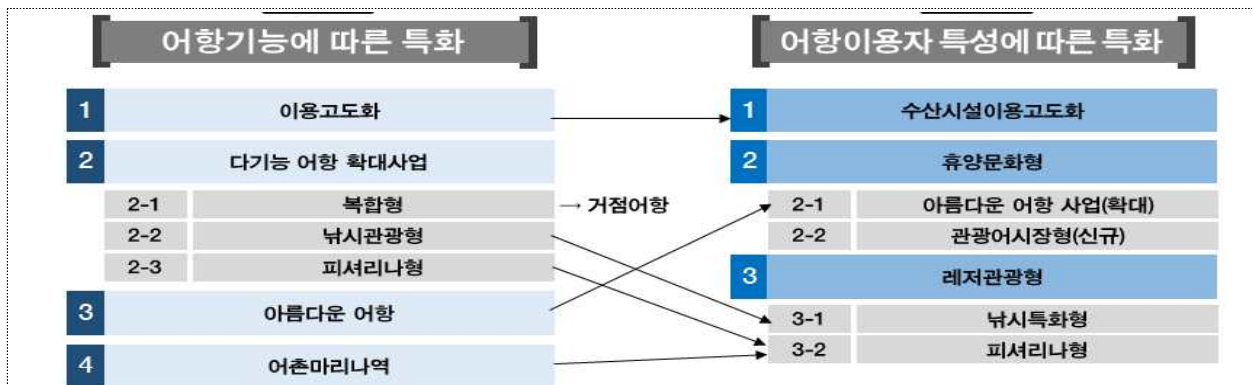
- 추진 중인 특화어항(29개) 사업의 유사기능 조정을 통해 유형을 단순화시키고 지자체, 민자 참여 확대 추진('20)

* 이용고도화(4), 다기능 어항(10), 아름다운어항(4), 어촌마리나역(16, 다기능 5 중복)

- 특화어항 개발사업에 대한 일자리 등 사회적 가치 창출 성과평가를 통해 정책효과 점검 및 개발방향 설정('21)

- 어촌뉴딜300사업과 연계한 새로운 개발방향을 도출하고, marina·항만·바다둘레길 등 관련사업 연계 및 신규사업 발굴('21)

< 특화어항 개발사업 유형 재편 >



□ 투자계획

(단위 : 억원)

세부과제/연도	계	'19	'20	'21	'22	'23	'24
특화어항 개발	3,253	478	465	500	550	600	660
특화어항 성과평가	5	-	5	-	-	-	-

2 해외어항개발 협력사업 추진

□ 과제개요

- 우리나라의 어항개발사업 경험을 토대로 개도국 어항개발을 협력하고 국내 관련기업의 해외진출지원을 위한 해외어항개발 협력사업 추진

□ 추진계획

- 어항개발관련 국제협력사업 추진을 위한 기본구상 및 인프라 구축, 수산물 관련 산업 진출 방안 마련('20)

* 협력사업내용 : 주요 협력국 어항개발 및 수산분야 수요조사 및 마스터플랜 수립 지원, 수산물관련기업의 해외 진출을 위한 수주활동 지원

- 해외어항 개발협력 및 국내기업 해외진출을 지원을 위한 법적 근거 마련 및 한국어촌어항공단 등 지원조직 검토

* 「어촌·어항법」에 국제협력 증진 및 국내 기업의 해외시장 진출 지원 조항 신설

- 해외어항개발 관련 동향 데이터 수집·분석을 위한 국제회의 참가 및 네트워크 구축을 통한 정책홍보 추진('21~)

* PIANC, IAPH, FAO 등 관련 국제기구와의 교류협력 참여 확대

- 해외어항 개발을 위한 관련기관 협의를 통해 효과적인 지원체계 검토 및 어항분야 해외진출 협력사업 지원모델 구축('21)

* 외교부·기재부, KOICA·EDCF(수출입은행), 해외항만개발협력 지원센터, ODA센터(KMI), 수협 등과 민간부문의 융합·연계

□ 투자계획

(단위 : 억원)

세부과제/연도	계	'19	'20	'21	'22	'23	'24
해외어항 개발협력 지원 연구	7	7	-	-	-	-	-

민·관 협업을 통한 해외항만시장 진출 사례

▶ (방글라데시) 파이라항(Payra Port) 엔지니어링 사업 수주

- 한-방글라데시 **항만 개발 협력사업**과 연계하여 방글라데시 파이라항 설계와 사업관리 엔지니어링 사업을 **국내기업(대형, 건화, 희림 컨소시엄)**이 수주

< 사업개요 >

- 사 업 명 : 파이라항 1단계 컨테이너 터미널, 도로, 교량
- 사업기간 : 2019.5~2022.5(36개월) / 실시설계 6개월, 시공 사업관리 30개월
- 총사업비 : 약 5억 불 중 금회 설계·사업관리 용역비는 1천만 불(100억원 규모)
- 발주처 : 파이라항만공사(방글라데시 해운부 산하의 국영 항만청)



- (정부) 주요 항만(파이라항, 치타공베이 터미널, 메그나 내륙항)의 **사업타당성 조사 및 기본계획 수립**을 지원('18.2~'19.4)하고 한-방 항만개발협력 **양해각서(MOU)** 체결('19.4), 방글라 **해운부 장관 면담**('19.8) 등을 통해 고위급 교류 기반 마련

- (민간) 우리기업의 기술력을 바탕으로 **엔지니어링 분야의 해외진출 성과를** 달성했으며, 최근 선사·건설사 등 국내 컨소시엄을 구성하여 **방글라데시 치타공 베이 터미널 사업(G2G-PPP 선정*)** 추가 수주를 위한 활동 적극 추진 중

* 국가 간 협력을 바탕으로 한 PPP사업으로 국제경쟁입찰을 거치지 않고 수의계약 가능



< 한-방글라데시 항만협력 MOU 체결 >



< 방글라데시 해운부 장관 방한 및 면담 >

3 어항분야 남북협력 기반 마련

□ 과제개요

- 4·27 판문점선언 및 후속 군사분야 합의, 9·19 평양공동선언에 따른 남북 교류협력 확대에 대비한 어항분야 협력 기반 마련

□ 추진계획

- 북한 수산업 및 어항 현황조사, 남북경협 거점어항 개발구상 등을 통해 어항분야 남북협력 기본구상 수립('20)


* 각종 문헌, 전문가 자문 및 위성영상 등을 활용한 비접촉 방식 우선 검토

- 남북 정상회담에서 합의된 공동어로* 및 공동특구** 구상에 맞추어 어항분야 협력 가능분야 도출 및 타당성 검토

* 서해·동해 접경지역을 중심으로 협력 가능성 검토

** 북측의 풍부한 수산 자원과 지리적 여건을 활용하여 남북한 공동 수산물 가공단지 등 수산업 중심 위판·유통 인프라 우선 조성 검토

- 국제사회 대북제재 상황 변화 등 대내·외 여건 변화에 맞추어 유관기관과의 협력 하에 사업 추진 동향 파악

서해 5도 어장 현황 및 확장 계획		북한 해역별 주요 어종			
 <p>* 어선안전조업규정 개정 고시('19.3.25)</p>		동해안		서해안	
		어종	어업자원	주요어장	주요어장
		어류	명태	강원도 연안	조기, 평안북도, 황해도
			고등어, 청어, 대구, 가자미, 방어	전 연안	삼치, 황해도 뱅어, 평안북도 압록강 하구
		갑각류	게	강원도 이남	민어, 가자미, 전 연안
		패류	굴비	강원도 연안	새우, 전 연안
			가리비	전 연안	평양, 평안남도, 황해도
		연체동물	오징어	함경남도 연안	굴, 바지락, 꼬막, 전 연안
		해조류	미역	강원도, 함북도	미역, 황해도

□ 투자계획

(단위 : 억원)

세부과제/연도	계	'19	'20	'21	'22	'23	'24
남북 협력방안 연구	7	7	-	-	-	-	-

□ 과제개요

- 어촌·어항이 가지고 있는 고유한 정체성과 특성을 반영한 경관 계획을 도입하고, 다양한 어촌 체험 기회 제공

□ 추진계획

- 어촌뉴딜 선도사업에 적용할 ‘어촌뉴딜 디자인 가이드라인’ 마련(‘20)
 - 권역별 총괄조정가와 공간환경 디자인 전문가로 구성된 총괄조정 위원회를 구성, 마스터플랜 수립·설계 시 자문과 심의·조정 기능 부여
 - 선도사업 대상지별 공간환경 코디네이터를 위촉하여 사업 수행 전 과정에서의 공간환경 디자인 사항을 총괄, 조정
- 일반인 방문 수요가 많은 국가어항을 대상으로 경관계획을 수립하고 국가어항 시설별 디자인 가이드라인 마련(‘21)
 - 지역고유의 색상, 디자인 요소 등 정체성을 담은 색채 도입



- 폭넓은 도어교류 활동(1사1촌, 1교1촌 맺기 등) 지원, 어촌체험 페이지백 사업* 도입 등을 통해 국민들의 어촌체험 기회 제공

* 여름휴가철 어촌체험 인증 후 체험비용의 일부를 되돌려주는 사업

□ 투자계획

(단위 : 억원)

세부과제/연도	계	'19	'20	'21	'22	'23	'24
어촌관광활성화(도어교류, 홍보 등)	120	19	19	20	20	20	22

4. 안전하고 스마트한 어촌·어항 혁신

【 추진전략 】

- **【정책관점】** 공급자 중심 개발 → 수요자 중심 이용성 향상
- **【정책방향】** 안전하고 깨끗한 어촌·어항 이용을 위한 스마트기술 도입

1 안전한 어촌·어항 기반 구축

① 스마트한 어촌·어항 안전관리 체계 구축

□ 과제개요

- 첨단 정보기술을 활용하여 어항 이용자 및 관리자의 정보 접근성과 관리 효율성을 개선한 어촌 및 어항시설 안전관리 체계 구축

□ 추진계획

- (지능형 사고예방) 4차산업 기술을 활용하여 어항관리 원격지원 및 실시간 어항시설 관리체계 구축

- 사고발생 확률이 높은 항*을 대상으로 ICT기반 영상감시시스템을 확대 ('18년 3개항 → '23년 15개항)하여 어항구역 내 안전사고 실시간 대응**

* 출입통제구역 운영 중인 어항, 관광객이 많아 사고확률 높은 어항, 어선척수·어업활동이 많은 어항 등 매년 3개항 확대 구축

** 해경·소방 등 유관기관 실시간 알림체계 구축으로 신속한 사고대응체계 구축

< (사례) 수산항 방파제 실족사고 인지 ⇒ 119 신고 ⇒ 긴급구조 >



- 이용자가 현장에서 위험한 어항시설을 직접 신고하고 관리자는 점검결과를 실시간으로 기록·관리하는 모바일 시스템 구축('20)

- 드론, IoT, 각종 센서를 활용하여 사람의 접근이 곤란한 위치 및 재해 상황에서의 어항시설 안전점검 추진

- * 국가어항 대상 스마트어항 유지관리 체계 도입 로드맵 수립('21)

- (정보관리) 어항 기초자료조사를 토대로 공간정보 기반 어항통합 정보시스템 조기 구축

- 어항 지정 기준 개편에 맞춰 기초자료조사 항목을 재검토*하고 조사대상도 지방·어촌정주어항, 항만까지 확대('20~)

- * ('19년) 상하수도·도로 등 기반시설, 의료시설·교육시설 등 편익시설 조사
('20년) 각종재해(태풍, 인명사고)에 따른 피해시설, 피해금액 등 조사항목 확대

- 조사된 어항 기초자료, 점·사용허가, 안전점검 결과 및 건설정보 등 운영·안전·환경·건설분야 정보시스템 단계별 구축·운영('19~'24)

- * 운영관리('19) → 안전관리('21) → 환경관리('22) → 건설관리('23) → 시스템 운영('24)

- (스마트 기술도입) 어촌지역 고령자 생활편의 관련 첨단 기술 적용 방안 마련('21)

- 자율주행 공공교통 확대, 각종 서비스 원격화 및 신발, 안경, 목걸이 등 친숙한 생활용품을 활용한 고령자 편의제품 개발 등 검토

□ 투자계획

(단위 : 억원)

세부과제/연도	계	'19	'20	'21	'22	'23	'24
어항시설 안전관리	134	33	19	22	25	28	30
어항 기초조사	44	6	6	6	8	8	10
어항통합정보시스템	35	3	14	5	5	5	3

농·어촌 지역 스마트 기술 도입 사례

▶ (일본 가시와노하) 스마트 헬스 시스템 도입

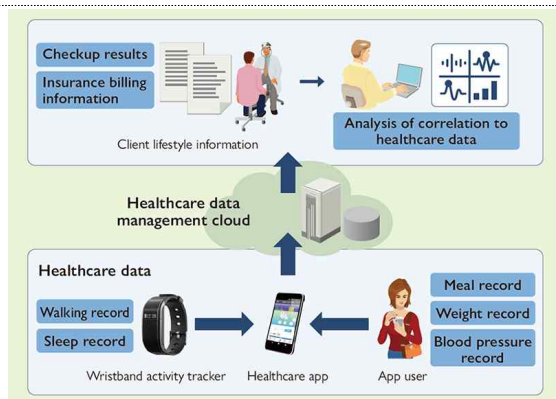
- 통신 기능이 있는 손목시계형 디지털 건강기기를 이용하여 주민들의 실시간 건강상태를 체크하고, 기록된 데이터를 스마트시티 내 건강 센터로 전송하여 관리되는 스마트 헬스 프로젝트를 실시

▶ (강원 삼척시) 경로당 원격 건강관리시스템

- 삼척시는 보건의료기관과 거리가 멀어 의료서비스 이용이 어려운 지역의 노인 헬스케어서비스를 실시
- 경로당에 원격화상장비, 혈압계, 체지방 측정기 등 생체 측정 장비를 설치하고, 건강코디네이터는 노인들의 혈압, 혈당, 체성분 등을 측정하여 지역 보건기관 의사가 원격으로 진료 및 건강관리 지도를 담당

▶ (전북 군산시) 고군산도 내 자율주행버스 운영 계획

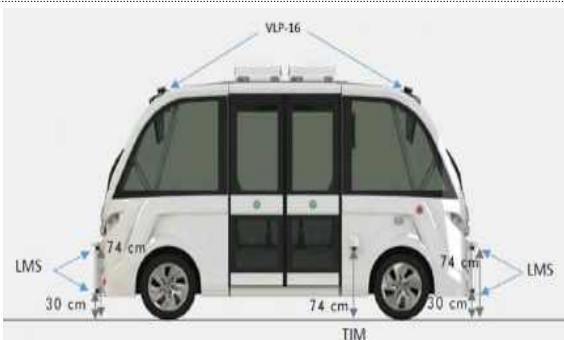
- 마을 주민의 교통불편을 해소하고, 관광자원으로 활용하기 위해 자율주행 버스 운영 시범사업 추진
- (단기) 시험운행 실증(약 1km) / (장기) 순환노선 구축(약 5km)



< (일본) 스마트 헬스 시스템 >



< (삼척시) 원격건강관리시스템 >



< (군산시) 고군산도 내 자율주행버스 운영 계획 >

2 재해 대비 어촌·어항시설 보강

□ 과제개요

- 다양화되고 있는 자연재해에 대응하여 취락 시설 보강 및 노후 시설 정비로 어촌·어항시설의 안전성 강화

□ 추진계획

- (외곽시설) 해수면 상승, 태풍강도 증가 등 기후변화에 대응하여 방파제 등 국가어항 외곽시설 보강사업 지속 추진(25개소, ~'24)
 - 고강도 태풍 등에 대응하기 위해 개정된 심해 설계파*('19)에 대한 어항분야 적용방안('20~'21)을 도출하고 단계적으로 현장에 적용('22~)
- (내진보강) 국가어항 시설물 내진성능평가(계류시설 393개, 외곽시설 381개)를 완료하고('20) 내진보강설계 및 보강사업* 지속 추진('25)
- (어항정비) 어항시설 안전점검 대상 확대(국가어항→지방어항) 및 유지·보수를 실시하고, 노후어항 개선을 위한 정비사업 지속 추진
 - 어항 주변 침·퇴적에 대한 수리현상조사를 지속 추진하고, 침·퇴적 주요 인자에 따른 영향저감 및 어항 유지관리 대책 마련('21)
 - 퇴적이 일어난 어항의 유지준설을 위한 준설 수요분석 및 권역단위(광역, 중소권역별) 준설토 투기장 확보 방안 수립('21)
- (시설안전) 일반농산어촌개발사업 등 어촌개발사업을 통해 마을회관, 체육관 등 공동이용시설 건립 시 내진설계 반영 유도

□ 투자계획

(단위 : 억원)

세부과제/연도	계	'19	'20	'21	'22	'23	'24
재해예방사업(외곽시설 및 내진 보강)	4,472	890	982	600	600	600	800
노후어항 정비사업	3,938	645	633	640	640	680	700
어항시설 유지보수	744	108	123	123	130	130	130
수리현상조사 및 사후모니터링	113	21	12	20	20	20	20

1 청정어항 기준 마련 및 작업문화 개선 추진

□ 과제개요

- 수산물 처리 위생관리 및 기반시설 경관에 대한 국민의 높아진 의식수준에 맞추어 청정어항 개념 도입

□ 추진계획

- (시설기준) 어항 내 오염원 및 운영현황 실태조사·분석을 통해 청정어항 주요 시설*에 대한 시설기준 및 관리 방안 마련('19)

* 취·배수시설, 소규모 정화시설, 어구보관창고, 쓰레기 집하장, 해수소통구 등

- 위판장, 배후상가 등 수요자마다 개별 설치하는 취·배수 및 정화시설 등을 어항 기초시설로 지정권자가 지원·확충하는 방안 검토('20)

* 시설물 유지보수 및 이용료 등 시설물 이용·관리에 관리청, 이용자 의견수렴

- (시범사업) 국가어항부터 청정어항 시범사업(1개소, '21)을 추진하여 성과를 점진·확대하고 지방어항으로 점진적 확대('22~)

- (인식개선) 위생 중심의 작업문화 가이드라인 마련 및 교육·홍보('20)



어항구역 내 수산물 처리구역, 취·배수시설 및 어구 건조·야적장 등의 위생문제 발생



수산물처리시설, 어항기능시설, 환경정화시설의 정비 및 작업문화 개선을 통한 청정어항 조성

□ 투자계획

(단위 : 백만원)

세부과제/연도	계	'19	'20	'21	'22	'23	'24
실태조사 및 시설기준 마련	15	5	10	-	-	-	-

2 어촌·어항 환경정비

□ 과제개요

- 어촌과 어항 이용자의 행동변화를 유도할 수 있는 디자인 개념을 도입하고, 폐자원 활용을 통해 어촌·어항을 깨끗한 이미지로 개선

□ 추진계획

- (마을정화) 생활 및 경관디자인 개념을 적용하여 어촌의 환경 및 경관을 개선하기 위해 '바다가꿈' 프로젝트* 지속 추진

* '바다가꿈'은 '바다를 가꾼다'와 '바다가 꿈이다'라는 중의적 의미

- 지역주민이 주도하고 민간재능기부 참여와 민간기금* 활용을 통해 지속가능한 어촌어항 환경정화활동 추진

* 수협중앙회 '바다야 고맙다 Sh적금'을 통한 기부금 활용('18년 1억원 출연)

- 어촌특화지원센터를 통해 현장지원하고, 환경개선활동 우수마을에 대한 포상 및 어촌개발사업 공모 시 인센티브 부여 등 지원

< 민간재능기부(마을벽화 그리기) >



< 환경정화 행사 >



- (어항환경) 어항에 방치된 폐기물 등 관리기반을 조성하여 국민들에게 쾌적한 레저 및 관광·여가 공간을 제공

- 어항 내 방치된 폐어구에서 발생하는 각종 오염물의 해양 재유입 차단을 위한 친환경 폐어구 집하장 설치

* 집하장 펜스, 우수차집시설, 스크린, CCTV 등을 설치하여 2차 오염방지 및 무단투기 관리 등 지속적 운영관리

- 어항 유희부지 내 **친환경 소규모 소각처리시설** 설치·운영 등 어항 환경개선 방안 마련

* 항별 집하된 폐어구 등 재활용이 불가능한 가연성 해양 폐기물을 권역별 일괄처리

** 어항 환경관리 실태 및 개선방안 연구('20) → 시범사업 추진('21~)

- (어항수역) 어항관리선 운영 및 침적폐기물 정화를 위해 연차별·어항별 정화계획을 수립하여 효율적인 청항업무 수행

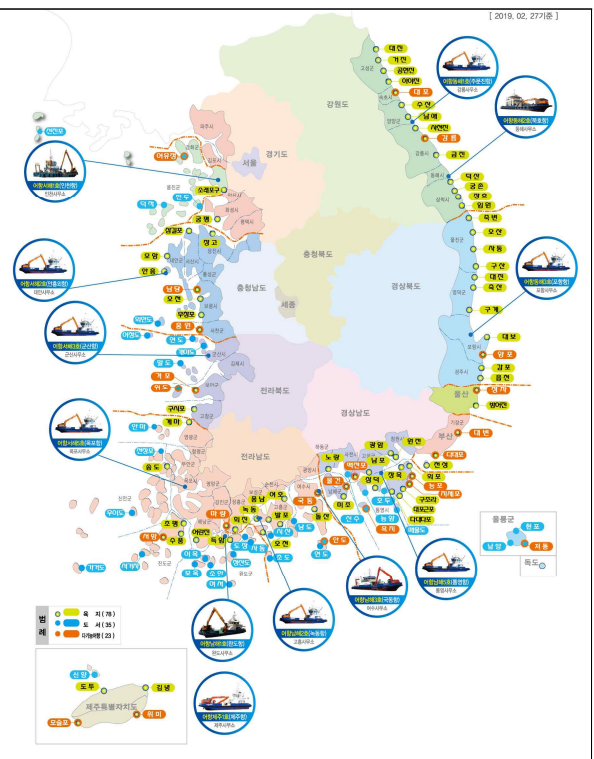
- 국가어항 및 지방어항 수역의 폐기물을 체계적 수거하기 위해 **어항관리선 중장기 운영계획 수립('20)** 및 노후선박 대체건조 검토('23~)

- 어항 수역 내 **침적폐기물 실태조사**를 통한 분포현황을 파악하여, 체계적 수거·처리 계획 수립 및 **어항환경 관리기반 구축('21)**

< 어항관리선 현황 >

선 명	톤 수	건조일	관할구역
어항서해1호	99톤	'03.10	서해안수역
어항서해2호	59톤	'17.12	충남 당진시 - 서천군
어항서해3호	59톤	'17.12	충남 서천군- 전북
어항서해5호	59톤	'17.12	전남 영광군 - 진도군
어항남해1호	59톤	'16. 3	전남 해남군 - 완도군
어항남해2호	59톤	'17.11	전남 고흥군 - 여수시
어항남해3호	134톤	'11. 4	남해안수역
어항남해5호	59톤	'17.12	경남 사천시 - 거제시, 부산
어항동해1호	60톤	'17.12	강원 강릉시 - 고성군
어항동해2호	133톤	'13.11	동해안수역
어항동해3호	59톤	'17.11	부산 기장군 - 경북
어항제주1호	57톤	'17. 7	제주 제주시 ~ 서귀포시

< 어항관리선 배치도 >



□ 투자계획

(단위 : 억원)

세부과제/연도	계	'19	'20	'21	'22	'23	'24
어항환경시설 개선방안 연구	10	-	10	-	-	-	-
어항관리선 운영	714	108	111	115	118	121	141

□ 과제개요

- 어항 기능편익시설을 확대하고, 맞춤형 정보 제공

□ 추진계획

- (편익시설) 부잔교, 소형인양기, 어구창고 등 어민들의 안전성을 높이고 작업 효율향상을 위한 편익시설 확충
- 어촌지역 고령인구 증가에 따라 고령자 이용 편의와 어업인 작업 효율성을 고려한 어항시설 개선 추진

< 양육용 부잔교 >



< 어획물 인양기 >



- (시설 표준화) 여객터미널, 화장실 등 다중이용시설에 대한 이용 실태조사를 바탕으로 시설별 표준모델 도출 및 보급('20~)

* 지역 고유의 경관 및 정체성을 반영할 수 있는 내·외부 디자인 요소 반영 병행

- 계획수립 시 연령, 성별, 장애유무 등에 관계없이 모든 시설을 편리하게 이용할 수 있는 시설 환경 구현('20년 설계부터 단계적 적용)

- (맞춤형 정보제공) 관광객이 많이 찾는 국가어항 대상으로 공공 와이파이 제공 및 종합안전정보표지판 설치로 이용성 향상

- 주차장, 레저시설, 식당 등 각종 정보를 공공 와이파이*를 통해 제공하여 정보 접근성 향상 및 어항 이용자 통계 관리 활용

* 공공 와이파이 접속 시작 페이지를 활용, 각종 어항정책 홍보(사례: KTX)

- 어항 및 지역관광 정보를 제공하는 **종합정보표지판**을 **확충***(‘19년 3개항 → ’25년 22개항)하여 어항 인지도 및 이용 편의성 향상

* 대포항, 지세포항, 구시포항 등 복합관광형 22개항 확대 시행

< 강릉항 설치사례 >



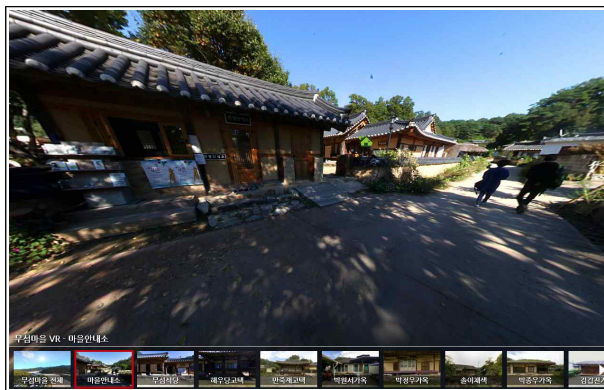
< 국동항 설치사례 >



○ 가상현실(VR, 3D 등) 기술 등을 활용하여 어촌지역 정보 소개

- ‘바다여행’ 홈페이지를 활용하여 어촌체험휴양마을 체험활동, 숙소 등을 가상현실(3D 지도 등)로 경험할 수 있는 **시범사업 추진**(’20, 1~2개)

< 마을 둘러보기(VR) 예시 >



< 갯벌생태 증강현실(AR) 체험 예시 >



□ 투자계획

(단위 : 억원)

세부과제/연도	계	‘19	‘20	‘21	‘22	‘23	‘24
어항기능 편익시설 표준설계 및 적용방안 연구	15	5	10	-	-	-	-
어항기능 편익시설 개선 및 확충	533	112	71	80	80	90	100

Ⅵ. 중장기 투자계획 및 기대효과

1 중장기 투자계획

(단위 : 억원)

정책 방향	정책 과제	계	19년	20년	21년	22년	23년	24년
	총 계	43,453	5,597	8,009	8,604	8,932	6,658	5,653
가고싶고 살고싶은 어촌·어항 재생	1. 어촌·어항 통합 재생 인프라 확충	21,213	1,729	4,344	5,255	5,430	2,945	1,510
	2. 어촌·어항 유희자원 재생	91	1	10	20	20	20	20
	3. 모두가 살기좋은 어촌·어항 조성	968	86	103	126	161	211	281
고르게 발전하는 어촌·어항 개발	1. 균형있게 발전하는 어촌·어항 조성	3,182	865	495	454	456	456	456
	2. 더불어 잘사는 어촌 기반 구축	179	27	27	30	30	30	35
	3 지역성장을 주도하는 어항의 기능 강화	3,422	411	511	550	600	650	700
특색있고 활력있는 어촌·어항 조성	1. 특색있는 어촌경제 활성화	189	31	29	29	30	35	35
	2. 새로운 활력을 창출하는 어항개발	3,272	492	470	500	550	600	660
	3 매력있는 어촌어항을 위한 경쟁력 강화	120	19	19	20	20	20	22
안전하고 스마트한 어촌·어항 혁신	1. 안전한 어촌·어항 기반 구축	9,530	1,706	1,789	1,425	1,437	1,480	1,693
	2. 깨끗한 어촌·어항 만들기	739	113	131	115	118	121	141
	3. 편리한 어촌·어항 개발	548	117	81	80	80	90	100

* 매년 투자계획은 예산편성과정에서 달라질 수 있음

□ 정량적 기대효과

구 분	생산유발효과(억원)	부가가치유발효과(억원)	고용유발효과(명)
합 계	92,161	33,740	42,654
어 촌	9,582	3,629	4,955
어 항	35,396	14,390	16,331
어촌뉴딜300	47,183	15,721	21,368

구 분		합 계	'19	'20	'21	'22	'23	'24
생 산 유발효과 (억원)	어 촌	9,582	2,144	1,286	1,408	1,476	1,568	1,700
	어 항	35,396	5,760	6,113	5,372	5,603	5,917	6,631
	어촌뉴딜 300	47,183	3,847	9,665	11,695	12,085	6,545	3,346
부가가치 유발효과 (억원)	어 촌	3,629	763	482	530	565	613	676
	어 항	14,390	2,346	2,494	2,181	2,275	2,403	2,691
	어촌뉴딜 300	15,721	1,281	3,219	3,893	4,022	2,184	1,122
고 용 유발효과 (명)	어 촌	4,955	1,049	667	730	772	829	908
	어 항	16,331	2,665	2,835	2,474	2,581	2,725	3,051
	어촌뉴딜 300	21,368	1,747	4,374	5,288	5,466	2,968	1,525

□ 정성적 기대효과

- 지역맞춤형 개발, 네트워크화, 소외지역 특화, 어촌·어항 연계 등으로 지역간 격차 완화를 통한 어촌·어항 균형발전 실현
- 기초 인프라 및 기반시설 조성 등 작은 SOC사업을 기초로 한 어촌·어항의 통합 개발을 통하여 어촌주민 정주여건 개선 및 삶의 질 향상
- 어촌지역의 새로운 잠재적 소득원 개발을 통하여 부가가치 증대, 일자리 창출 등으로 어가소득 향상 및 지역경제 활성화
- 4차산업 활용, 고령화에 따른 환경개선 및 시설 보수·보강 등을 통하여 어촌·어항 기능 고도화 및 안전하고 편리한 환경 제공

Ⅶ. 향후 추진일정

추진 과제	세부추진내용	일정
① 가고싶고 살고싶은 어촌·어항 재생		
1. 어촌·어항 통합재생 인프라 확충		
① 어촌지역 맞춤형 생활 SOC 확충	· 어촌·어항재생사업(어촌뉴딜 300) 추진	‘19~’24
	· 어촌·어항재생사업 선도사업 추진	‘19~
	· 어촌·어항재생사업 후속 추진계획 수립	‘23
② 어촌·어항 통합재생을 위한 체계 구축	· 「어촌·어항법」 개정 및 하위법령 마련	‘19~’20
	· 어촌·어항재생개발계획 수립	‘20
	· 어촌·어항재생사업추진지원단 지정·운영	‘19~
	· 지역협의체 및 전문가 자문단 구성·운영	‘19~
2. 어촌·어항 유희자원 재생		
① 어촌·어항 유희자원 재생	· 어촌 유희시설 실태조사 및 추진방안 마련	‘20
	· 어항구역 토지 민간매각 관련 법령 개정	‘19
	· 민간투자 활성화 연구 및 민자유치	‘20~
3. 모두가 살기좋은 어촌·어항 조성		
① 모두가 이용하는 맞춤형 어항시설 확충	· 레저관광개발계획 수립	‘21
	· 레저선박 맞춤형 어항시설 확충	‘22~
② 주민이 함께 어우러지는 열린 어촌 생활환경 조성	· 귀어·귀촌인 창업 및 주거 지원	매년
	· 어울림 마을 발굴 및 육성	‘19~

추진 과제	세부추진내용	일정
-------	--------	----

② 고르게 발전하는 어촌·어항 개발

1. 균형있게 발전하는 어촌·어항 조성

① 지역균형을 고려한 어촌개발 추진	· 어촌개발사업 지역진단체계 마련	'20
	· 개발 소외 어촌마을 분석 및 지원방안 마련	'20
	· 인구 과소화 어촌마을 활성화 방안 마련	'20
② 체계적인 어항개발 계획 수립	· 전국 국가어항 개발계획 수립	'19~'21
	· 권역별 어항 개발계획 수립 검토	'22
	· 개발계획 관련 제도 개선	'20~

2. 더불어 잘사는 어촌기반 구축

① 더불어 잘사는 어촌 기반 구축	· 어촌특화기업 육성	'19~
	· 어촌특화기업 네트워크화	'21~

3. 지역성장을 주도하는 어항의 기능 강화

① 지역성장을 주도하는 어항의 기능 강화	· 어항 지정기준 개정	'19
	· 국가어항 신규지정 및 해제	'19~'20
	· 어항 총량제 검토 및 적용	'20~
	· 어항 및 항만 간 기능 조정 검토	'20~'23
	· 어항 관리 기능 조정 검토	'21
	· 거점어항 선정 및 개발	'20~

추진 과제	세부추진내용	일정
-------	--------	----

③ 특색있고 활력있는 어촌·어항 조성

1. 특색있는 어촌경제 활성화

① 어촌 고유의 경관·문화자원의 보전 및 활용	· 어촌테마마을 선정 및 조성	‘18~
	· 국가중요어업유산 종합계획 수립 및 추진	‘20~
② 다양하고 개성있는 어촌체험 특성화	· 어촌체험휴양마을 실태조사 및 분석	‘19~
	· 어촌체험휴양마을 고도화 사업	매년
	· 어촌체험마을 홍보 및 역량 강화	매년

2. 새로운 활력을 창출하는 어항개발

① 특화어항 유형 재편 및 확대개발	· 특화어항 사업 지속 추진	매년
	· 특화어항 유형 재편 및 확대	‘21~
	· 어항개발사업 성과평가	‘20~’21
② 해외어항개발 협력 사업 추진	· 해외어항 개발협력 지원 방안 연구	‘19~’20
	· 관련 법령 개정 및 지원모델 구축	‘21~
③ 어항분야 남북협력 기반 마련	· 어항분야 남북협력 방안 연구	‘19~’20

3. 매력있는 어촌·어항을 위한 경쟁력 강화

① 매력있는 어촌·어항을 위한 경쟁력 강화	· 어촌뉴딜 디자인 가이드라인 마련	‘20
	· 국가어항 경관계획 수립	‘21
	· 도어교류 지원	매년

추진 과제	세부추진내용	일정
-------	--------	----

4 안전하고 스마트한 어촌·어항 혁신

1. 안전한 어촌·어항 조성

① 스마트한 어촌·어항 안전관리 체계 구축	· ITC기반 영상감시시스템 구축	~'23
	· 스마트 어항 유지관리체계 도입 연구	'20~'21
	· 어항통합정보시스템 구축	~'23
	· 고령자 생활편의 기술 적용 방안 마련	'21
② 재해대비 어촌·어항 시설 보강	· 국가어항 외곽시설 보강	~'24
	· 어항분야 심해설계과 적용 방안 연구	'20~'21
	· 국가어항 내진성능평가 및 내진보강	~'25
	· 어항시설 안전점검 및 안전시설 확충	매년
	· 국가어항 수리현상 조사	'19~

2. 깨끗한 어촌·어항 만들기

① 청정어항 기준 마련 및 작업문화 개선 추진	· 청정어항 시설기준 및 관리방안 마련	'19
	· 청정어항 시범사업 추진 및 확대	'21~
② 어촌·어항 환경정비	· 바다가꿈 프로젝트 추진	매년
	· 어항 환경관리실태조사 및 개선방안 연구	'20~'21
	· 어항정화 활동 및 어항관리선 운영	매년

3. 편리한 어촌·어항 개발

① 편리한 어촌·어항 개발	· 어항 기능편익시설 확충	'19~
	· 어항 이용자 맞춤형 정보 제공	'19~'25

참고자료 [관련통계]

1. 인구 및 가구

- (인구현황) 최근 5년간(2014~2018) 어촌지역(492개 읍면동) 인구는 감소세(연평균 -0.06%)를 보이고 있음

구 분	2014	2015	2016	2017	2018	연평균 증가율
계(천명)	4,930	4,967	4,962	4,995	4,917	-0.06%
인천	490	492	491	494	470	-1.00%
부산	794	812	796	799	801	0.22%
울산	267	269	268	268	264	-0.31%
경기	372	377	387	401	371	-0.03%
강원	299	296	294	294	291	-0.72%
충남	354	357	358	358	355	0.03%
전북	163	160	160	158	157	-1.05%
전남	891	895	891	887	881	-0.26%
경북	275	271	267	261	257	-1.63%
경남	719	722	725	743	731	0.42%
제주	305	315	325	333	339	2.65%

※ 어촌지역 492개 읍면동 기준

- (가구현황) 최근 5년간 어촌지역(492개 읍면동) 가구는 지속적인 증가세(연평균 1.27%)를 보이고 있음

구 분	2014	2015	2016	2017	2018	연평균 증가율
계(천세대)	2,086	2,124	2,146	2,188	2,195	1.27%
인천	196	198	200	204	200	0.51%
부산	319	330	328	335	341	1.69%
울산	105	107	108	108	109	0.95%
경기	156	159	164	171	164	1.23%
강원	136	136	136	137	138	0.33%
충남	156	159	162	164	165	1.41%
전북	75	74	75	75	76	0.45%
전남	388	393	396	399	403	0.97%
경북	125	125	125	124	125	-0.04%
경남	302	307	311	323	323	1.65%
제주	129	135	141	147	152	4.13%

※ 어촌지역 492개 읍면동 기준

□ (어가인구) 최근 5년간 어가인구는 지속적인 감소세(연평균 -4.6%)를 보이며, 경기(-10.4%), 강원(-8.6%), 경북(-8.2%) 등 순으로 나타남

구 분	2014	2015	2016	2017	2018	연평균 증가율
계(천명)	141.3	128.3	125.7	121.7	116.9	-4.6%
인천	6.1	5.1	5.1	5.0	4.7	-6.3%
부산	5.3	5.7	5.7	5.0	4.7	-2.9%
울산	2.6	2.3	2.2	2.2	2.0	-6.6%
경기	2.3	1.8	1.6	1.6	1.5	-10.4%
강원	6.5	5.7	5.4	4.9	4.5	-8.6%
충남	21.1	18.1	19.3	18.1	18.0	-3.8%
전북	5.5	6.4	6.1	6.2	6.0	2.5%
전남	51.1	43.8	44.3	44.1	42.6	-4.4%
경북	8.1	6.9	6.7	6.5	5.7	-8.2%
경남	21.8	22.6	19.8	18.9	18.0	-4.6%
제주	11.1	9.9	9.5	9.3	9.1	-4.8%

□ (어가가구) 최근 5년간 어가가구는 지속적인 감소세(연평균 -3.3%)를 보이며, 경북(-7.7%), 경기(-6.7%), 강원(-6.0%)등 순으로 나타남

구 분	2014	2015	2016	2017	2018	연평균 증가율
계(천세대)	58.8	54.8	53.2	52.8	51.5	-3.3%
인천	2.4	2.2	2.1	2.1	2.0	-5.0%
부산	2.0	2.2	2.0	1.9	1.9	-1.5%
울산	0.9	0.9	0.8	0.8	0.7	-5.8%
경기	0.9	0.8	0.7	0.7	0.6	-6.7%
강원	2.6	2.3	2.3	2.1	2.0	-6.0%
충남	9.2	8.2	8.6	8.6	8.5	-2.1%
전북	2.3	2.9	2.8	2.9	2.9	6.1%
전남	21.2	18.8	18.6	18.9	18.5	-3.4%
경북	3.6	3.0	2.8	2.8	2.6	-7.7%
경남	9.1	9.4	8.5	8.2	7.7	-3.9%
제주	4.6	4.1	4.1	4.0	4.0	-3.3%

- (어촌지역 고령화) '18년 어촌지역 고령화율은 '14년 대비 2.3%p 상승한 18.4%로 나타났으며, 전북(24.6%), 경북(24.3%) 등 순으로 나타남

구 분	2014	2015	2016	2017	2018	'14 대비 '18 증가
계(%)	16.1	16.5	16.9	17.6	18.4	2.3%p
인천	12.8	13.2	13.5	14.2	15.2	2.4%p
부산	14.0	14.5	15.1	15.9	16.6	2.6%p
울산	8.8	9.2	9.7	10.4	11.2	2.4%p
경기	9.6	9.8	9.9	10.2	11.3	1.7%p
강원	18.2	18.7	19.1	20.0	20.8	2.6%p
충남	18.8	19.2	19.6	20.3	21.0	2.2%p
전북	21.7	22.6	23.2	24.0	24.6	2.9%p
전남	20.9	21.2	21.7	22.3	22.6	1.7%p
경북	20.4	21.2	21.9	23.2	24.3	3.9%p
경남	15.5	15.8	16.3	17.2	18.1	2.6%p
제주	17.0	17.1	17.1	17.3	17.5	0.5%p

※ 어촌지역 492개 읍면동 기준

- (어가 고령화) '18년 어가 고령화율은 '14년 대비 4.1%p 상승한 36.3%로 초고령사회에 진입하였으며, 충남(47.4%), 제주(41.8%) 등 순으로 나타남

구 분	2014	2015	2016	2017	2018	'14 대비 '18 증가
계(%)	32.2	30.5	32.5	35.2	36.3	4.1%p
인천	30.7	31.2	30.8	32.0	32.5	1.8%p
부산	28.7	27.0	28.6	34.3	37.6	8.9%p
울산	28.6	29.8	28.8	31.5	34.1	5.5%p
경기	24.4	26.4	30.4	32.4	35.0	10.6%p
강원	22.0	21.4	23.0	25.3	29.5	7.5%p
충남	36.7	37.7	41.5	47.5	47.4	10.7%p
전북	31.5	29.6	34.8	36.0	38.6	7.1%p
전남	31.5	29.5	30.8	32.5	32.4	0.9%p
경북	29.3	28.2	28.4	31.1	33.8	4.5%p
경남	32.1	29.1	30.5	32.8	34.2	2.1%p
제주	40.1	34.7	38.2	39.7	41.8	1.7%p

- (귀어인구) 최근 5년간 귀어인구는 증가세(연평균 0.5%)를 보이고 있으나, 경북(-7.5%), 강원(-5.7%), 제주(-5.1%) 등에서 감소세를 보임

구 분	2014	2015	2016	2017	2018	연평균 증가율
계(명)	978	1,073	1,005	991	986	0.5%
인천	62	58	66	66	65	1.2%
부산	5	-	1	-	X	-
울산	3	6	1	1	X	-
경기	21	19	19	16	20	-1.2%
강원	24	14	13	8	19	-5.7%
충북	11	6	3	5	X	-
충남	317	389	338	379	301	-1.3%
전북	87	98	80	91	105	4.8%
전남	287	358	358	300	338	4.2%
경북	37	24	23	25	27	-7.6%
경남	103	91	83	93	88	-3.9%
제주	21	10	20	7	17	-5.1%

- (귀어가구) 최근 5년간 귀어가구는 반복적으로 증감하고 있으며, 경북(-7.6%), 강원(-5.7%), 제주(-5.1%) 등 순으로 나타남

구 분	2014	2015	2016	2017	2018	연평균 증가율
계(가구)	917	991	929	906	917	0.0%
인천	54	52	59	56	60	2.7%
부산	5	-	1	-	X	-
울산	3	6	1	1	X	-
경기	19	19	19	16	20	1.3%
강원	24	14	13	8	19	-5.7%
충북	10	6	3	5	X	-
충남	281	340	286	328	259	-2.0%
전북	83	86	76	83	99	4.5%
전남	280	343	345	285	322	3.6%
경북	37	24	23	25	27	-7.6%
경남	100	91	83	92	88	-3.1%
제주	21	10	20	7	17	-5.1%

- (소멸위험) 어촌지역(492개 읍면동) 중 소멸위험지역은 57.9%(284개)로 나타났으며, 소멸고위험지역 53.2%(151개), 소멸위험 진입단계 46.8%(133개)로 구성되어 있음

구 분	소멸위험지수 (평균)	소멸위험지역(개)		
		계	소멸위험 진입단계 (0.2~0.5 미만)	소멸고위험지역 (0.2 이하)
계(평균)	0.744	284	133	151
인천	0.813	22	14	8
부산	0.840	10	10	-
울산	1.533	2	2	-
경기	1.446	4	4	-
강원	0.749	23	17	6
충남	0.372	25	9	16
전북	0.633	22	6	16
전남	0.559	101	30	71
경북	0.468	22	10	12
경남	0.757	42	21	21
제주	0.864	11	10	1

※소멸위험지수 = 65세 이상 고령인구 대비 20~39세 여성인구 비율

2. 생활여건

- (빈집) 최근 5년간 어촌지역(74개 시군구) 빈집은 지속적인 증가세(연평균 10.8%)를 보이며, '18년 빈집비율은 전북(15.2%)이 가장 높게 나타남

구 분	2015		2016		2017		2018		연 평균 증가율
	빈집	비율	빈집	비율	빈집	비율	빈집	비율	
계(천호/비율)	412	8.7	421	8.7	486	9.8	560	10.8	10.8%
인천	30	5.7	30	5.7	33	6.0	39	6.8	6.9%
부산	52	7.4	53	7.5	59	8.2	63	8.5	9.1%
울산	18	6.3	18	6.2	23	7.7	24	7.9	10.3%
경기	47	6.1	51	6.4	60	7.1	82	8.8	20.7%
강원	22	10.9	21	10.5	25	12.3	29	13.8	10.2%
충남	37	10.5	40	11.1	47	12.3	53	13.5	12.9%
전북	25	13.0	26	13.3	27	13.8	30	15.2	6.6%
전남	81	13.1	79	12.7	86	13.7	91	14.4	4.0%
경북	34	10.4	33	10.2	38	11.4	46	13.4	11.0%
경남	48	8.5	47	8.3	60	10.2	69	11.3	12.7%
제주	18	9.5	21	10.4	29	13.1	33	14.0	20.8%

※ 어촌지역 74개 시군구 기준

- (노후주택) 최근 5년간 어촌지역(74개 시군구) 노후주택은 지속적인 증가세(연평균 3.5%)를 보이며, '18년 노후주택비율은 전남(33.4%)이 가장 높게 나타남

구 분	2015		2016		2017		2018		연 평균 증가율
	노후 주택	비율	노후 주택	비율	노후 주택	비율	노후 주택	비율	
계(천호/비율)	901	19.1	924	19.2	958	19.3	1,001	19.3	3.5%
인천	48	9.0	51	9.6	58	10.6	64	11.1	3.8%
부산	150	21.4	154	21.8	158	21.8	168	22.7	10.1%
울산	27	9.3	28	9.5	30	10.0	33	10.6	6.6%
경기	43	5.7	49	6.2	53	6.3	56	6.0	9.1%
강원	51	25.9	54	27.1	55	27.2	58	27.8	4.3%
충남	75	21.1	74	20.2	75	19.7	76	19.2	0.4%
전북	60	31.3	60	31.0	61	31.0	61	30.9	0.6%
전남	203	32.8	203	32.6	208	33.0	213	33.4	1.5%
경북	83	25.5	85	26.0	88	26.3	91	26.3	3.1%
경남	117	20.8	121	21.2	126	21.5	134	22.2	4.6%
제주	44	22.7	45	21.8	46	20.8	48	20.5	2.5%

※ 어촌지역 74개 시군구 기준

3. 어촌경제

- (어가소득) 최근 5년간 어가소득은 지속적인 증가세(연평균 6.0%)를 보이고 있으며, '18년 도시근로자 대비 어가소득비율은 80.0%로 나타남

구 분	2014	2015	2016	2017	2018	연평균 증가율
어가소득(천 원)	41,015	43,895	47,077	49,016	51,836	6.0%
50세 미만	68,736	92,644	110,297	121,395	103,500	10.8%
50~59세	60,664	60,288	66,213	75,129	72,795	4.7%
60~69세	33,366	40,855	48,349	49,626	50,679	11.0%
70세 이상	21,352	23,362	21,951	25,886	27,350	6.4%
도시근로자 대비 어가소득 비율(%)	72.0	76.0	80.0	82.3	80.0	-

- (어업소득) 최근 5년간 어업소득은 증가세(연평균 5.2%)를 보이고 있으며, '18년 어업소득률(어업소득/어업총수입)은 35.4%로 나타남

구 분	2014	2015	2016	2017	2018	연평균 증가율
어업소득(천 원)	20,987	23,086	26,598	26,692	25,670	5.2%
어업외소득	11,897	11,728	11,551	12,576	13,523	3.3%
어업총수입	46,626	50,653	54,772	55,064	72,625	11.7%
어로수입	23,987	22,746	22,354	22,151	29,208	5.0%
양식수입	21,172	25,998	31,412	32,152	42,349	18.9%
어업잡수입	1,467	1,909	1,005	761	1,067	-7.7%
어업경영비	25,639	27,567	28,174	28,372	46,955	16.3%
어로지출	12,046	11,443	10,889	10,843	18,770	11.7%
양식지출	13,592	16,124	17,285	17,529	28,185	20.0%
어업소득률(%)	45.0	45.6	48.6	48.5	35.4	-

- (어로어업) 최근 5년간 어로어업 가구는 감소세(연평균 -4.5%)를 보이며, 충남(-9.7%), 경북(-7.6%), 경기(-6.8%) 등 순으로 감소함

구 분	2014	2015	2016	2017	2018	연 평균 증가율
계(가구)	43,449	41,299	38,873	38,907	36,171	-4.5%
인천	2,320	2,108	2,029	1,996	1,924	-1.0%
부산	1,627	1,881	1,692	1,610	1,562	-4.6%
울산	847	854	780	724	675	-5.5%
경기	771	614	627	621	583	-6.8%
강원	2,550	2,246	2,224	2,078	2,000	-5.9%
충남	7,164	6,211	6,177	5,277	4,772	-9.7%
전북	1,871	2,613	2,442	2,548	2,071	2.6%
전남	11,136	11,082	9,859	11,295	10,563	-1.3%
경북	3,439	2,891	2,687	2,672	2,512	-7.6%
경남	7,268	6,900	6,430	6,300	5,675	-6.0%
제주	4,456	3,883	3,926	3,787	3,835	-3.7%

- (양식어업) 최근 5년간 양식어업 어가는 증감을 반복하고 있으며, 강원(-24.0%), 부산(-17.4%) 등 순으로 감소세가 큼

구 분	2014	2015	2016	2017	2018	연 평균 증가율
계(가구)	15,342	13,494	14,347	13,901	15,323	-0.03%
인천	90	64	67	56	42	-3.7%
부산	345	322	339	319	297	-17.4%
울산	93	51	52	67	64	-8.9%
경기	79	148	69	64	60	-6.7%
강원	12	46	35	4	4	-24.0%
충남	2,065	1,951	2,373	3,321	3,701	15.7%
전북	437	295	334	336	853	18.2%
전남	10,110	7,737	8,742	7,576	7,943	-5.9%
경북	197	126	131	126	126	-10.6%
경남	1,782	2,517	2,050	1,853	2,055	3.6%
제주	133	233	155	179	179	7.7%

4. 어업생산

- (연근해어업) 최근 5년간 연근해어업 생산량은 '16년 까지 감소세(연평균 -7.4%)를 보이다 '16년 이후 증가세(연평균 5.6%)를 보이고 있음

구 분	2014	2015	2016	2017	2018	연평균 증가율
계(천톤)	1,059	1,058	908	927	1,012	-1.1%
인천	15	15	10	10	23	11.3%
부산	297	322	288	216	285	-1.0%
울산	27	21	12	17	13	-16.7%
경기	4	4	4	4	4	0.0%
강원	48	49	53	41	47	-0.5%
충남	88	72	63	94	86	-0.6%
전북	22	21	21	20	23	1.1%
전남	139	134	117	134	156	2.9%
경북	127	120	109	106	90	-8.2%
경남	240	247	171	219	220	-2.2%
제주	52	53	53	64	65	5.7%

- (천해양식) 최근 5년간 천해양식 어업생산량은 증가세(연평균 9.8%)를 보이며, '18년 기준 전남이 74.5%(1,677,431천톤)로 가장 크게 차지함

구 분	2014	2015	2016	2017	2018	연평균 증가율
계(천톤)	1,546,824	1,661,119	1,837,608	2,309,873	2,250,567	9.8%
인천	4,545	6,238	5,910	5,148	3,150	-8.8%
부산	44,401	39,937	34,021	45,768	40,978	-2.0%
울산	3,223	4,078	3,558	3,440	3,639	3.1%
경기	13,469	16,624	13,525	19,186	18,413	8.1%
강원	1,582	2,236	4,101	5,357	5,713	37.9%
충남	55,022	42,331	52,727	66,226	56,457	0.6%
전북	26,530	17,212	34,542	51,263	47,835	15.9%
전남	1,028,319	1,152,220	1,297,815	1,703,367	1,677,431	13.0%
경북	5,200	4,543	5,067	5,907	6,336	5.1%
경남	337,086	347,500	359,067	377,880	366,652	2.1%
제주	27,447	28,200	27,276	26,330	23,963	-3.3%

5. 어항현황

- (지정 현황) '18년 어항 지정현황은 국가어항, 지방어항 등 법정어항 1,023개, 비법정 소규모 항포구 1,276개로 지정되어 있음

구 분		2014	2015	2016	2017	2018
계(개)		2,296	2,295	2,293	2,295	2,299
법정어항		1,002	1,004	1,006	1,013	1,023
	국가어항	109	109	108	111	110
	지방어항	284	284	283	288	291
	어촌정주어항	609	611	614	613	621
	마을공동어항	-	-	1	1	1
비법정어항 (소규모항포구)		1,294	1,291	1,287	1,282	1,276

- (완공 현황) '18년 어항 2,299개 중 977개가 완공되어 전체 완공률은 42.5%이며, 법정어항은 47.0%, 비법정어항은 38.9%로 나타남

구 분	계			법정어항			비법정어항		
	대상항	완공항	완공률	대상항	완공항	완공률	대상항	완공항	완공률
계(개)	2,299	977	42.5	1,023	487	47.0	1,276	496	38.9
인천	91	74	81.3	52	42	80.8	39	32	82.1
부산	48	28	58.3	26	14	53.8	22	14	63.6
울산	27	27	100.0	16	16	100.0	11	11	100.0
경기	32	23	71.9	19	11	57.9	13	12	92.3
강원	58	42	72.4	50	40	80.0	8	2	25.0
충남	106	44	41.5	70	30	42.9	36	14	38.9
전북	42	16	38.1	33	15	45.5	9	1	11.1
전남	1,099	356	32.4	216	94	43.5	883	262	29.7
경북	130	85	65.4	47	34	72.3	83	51	61.4
경남	567	267	47.1	424	171	40.3	143	96	67.1
제주	99	15	15.2	70	14	20.0	29	1	3.4

※ '18년 말 기준

6. 어항이용

- (등록어선 척수) 최근 5년간 등록어선은 지속적인 감소세(연평균 -0.9%)를 보이며, 인천(-6.7%), 부산(-3.3%) 등 순으로 감소함

구 분	2014	2015	2016	2017	2018	연평균 증가율
계(척)	68,417	67,226	66,970	66,736	65,906	-0.9%
인천	1,895	1,825	1,819	1,659	1,436	-6.7%
부산	3,967	3,691	3,570	3,541	3,469	-3.3%
울산	871	884	873	827	815	-1.6%
경기	1,973	1,960	1,921	1,911	1,797	-2.3%
강원	2,841	2,839	2,843	2,770	2,785	-0.5%
충남	5,719	5,901	5,833	5,870	5,565	-0.7%
전북	3,234	3,091	3,143	3,114	2,882	-2.8%
전남	27,372	26,803	26,709	26,939	27,296	-0.1%
경북	3,510	3,485	3,401	3,387	3,360	-1.1%
경남	14,655	14,377	14,469	14,308	14,092	-1.0%
제주	1,924	1,915	1,942	1,957	1,962	0.5%
기타	456	455	447	453	447	-0.5%

- (등록어선 톤수) 최근 5년간 등록어선 톤수는 지속적인 감소세(연평균 -2.0%)를 보이지만, 제주(15.7%), 전남(5.7%) 등에서 증가세를 보임

구 분	2014	2015	2016	2017	2018	연평균 증가율
계(톤)	585,234	544,626	535,455	512,060	539,018	-2.0%
인천	16,702	16,562	16,624	12,180	11,235	-9.4%
부산	301,095	255,996	239,161	208,012	213,426	-8.2%
울산	3,919	4,070	4,071	3,936	4,035	0.7%
경기	4,307	4,242	4,264	4,429	4,294	-0.1%
강원	15,157	15,145	14,728	15,250	14,807	-0.6%
충남	24,423	25,643	26,357	26,730	26,498	2.1%
전북	12,982	12,313	13,246	13,371	15,991	5.3%
전남	93,105	96,044	99,944	101,748	116,009	5.7%
경북	28,776	29,700	30,142	30,280	30,587	1.5%
경남	66,921	67,156	67,952	69,887	70,331	1.3%
제주	17,623	17,528	18,737	26,005	31,572	15.7%
기타	222	229	228	233	234	1.3%

- (국가어항 현지어선) 최근 4년간(2014~2017) 국가어항 현지어선은 지속적인 증가세(연평균 17.2%)를 보이지만, 경기(-17.0%), 부산(-4.1%) 등에서 감소세를 보이고 있음

구 분	2014	2015	2016	2017	연평균 증가율
계(척)	10,683	10,814	11,258	17,197	17.2%
인천	224	247	243	206	-2.8%
부산	513	520	533	453	-4.1%
울산	117	132	108	253	29.3%
경기	255	194	208	146	-17.0%
강원	963	979	976	1,420	13.8%
충남	1,473	1,525	1,460	1,413	-1.4%
전북	466	459	542	807	20.1%
전남	3,737	3,950	4,306	6,558	20.6%
경북	997	994	984	1,323	9.9%
경남	1,584	1,484	1,555	3,953	35.6%
제주	354	330	343	665	23.4%

- (지방어항 현지어선) 최근 4년간(2014~2017) 지방어항 현지어선은 감소세(연평균 -2.0%)를 보이지만, 경기(4.5%), 강원(3.5%) 등에서 증가세를 보임

구 분	2014	2015	2016	2017	연평균 증가율
계(척)	13,264	13,369	12,335	12,172	-2.8
인천	164	148	162	162	-0.4
부산	660	664	678	674	0.7
울산	362	371	372	355	-0.6
경기	228	240	235	260	4.5
강원	372	361	373	334	3.5
충남	1,326	1,429	1,364	1,365	1.0
전북	1,064	1,049	1,098	1,098	1.1
전남	4,854	4,911	4,951	4,861	0.05
경북	552	501	504	465	-5.6
경남	3,306	3,315	2,218	2,218	-12.5
제주	376	380	380	380	0.4

- (어촌정주어항 현지어선) 최근 4년간(2014~2017) 어촌정주어항 현지어선은 반복적으로 증감(연평균 0.6%)하고 있으며, 부산(48.5%), 인천(11.8%)이 크게 변화함

구 분	2014	2015	2016	2017	연 평균 증가율
계(척)	13,974	14,457	14,348	14,220	0.6%
인천	275	275	384	384	11.8%
부산	152	161	314	498	48.5%
울산	501	504	512	512	0.7%
경기	231	220	271	215	-2.4%
강원	489	482	480	490	0.1%
충남	791	835	892	847	2.3%
전북	517	517	577	564	2.9%
전남	3,546	4,029	4,031	4,000	4.1%
경북	264	267	274	259	-0.6%
경남	6,787	6,796	6,242	6,081	-3.6%
제주	421	371	371	370	-4.2%

- (소규모항포구 현지어선) 최근 4년간(2014~2017) 소규모항포구 현지어선은 감소세(연평균 -2.7%)를 보이며, 전남(17,441척), 경남(2,469척) 등 순으로 나타남

구 분	2014	2015	2016	2017	연 평균 증가율
계(척)	25,690	25,242	23,640	23,693	-2.7
인천	167	166	84	84	-20.5
부산	1,649	1,659	545	1,097	-12.7
울산	181	143	140	147	-6.7
경기	381	401	326	241	-14.2
강원	57	43	40	42	-9.7
충남	1,108	959	715	707	-13.9
전북	317	317	317	303	-1.5
전남	17,495	17,315	17,352	17,441	-0.1
경북	1,110	1,012	908	912	-6.3
경남	2,960	2,962	2,948	2,469	-5.9
제주	265	265	265	250	-1.9

- (낚시어선) 최근 5년간(2014~2018) 신고한 낚시어선은 반복적으로 증감(연평균 0.5%)하고 있으며, 울산(40.2%), 인천(-38.8%)이 크게 변화함

구 분	2013	2014	2015	2016	2017	연 평균 증가율
계(척)	4,390	4,381	4,289	4,500	4,487	0.5%
인천	286	58	55	45	40	-38.8%
부산	198	190	178	177	173	-3.3%
울산	61	421	245	213	236	40.2%
경기	116	102	90	81	83	-8.0%
강원	461	379	309	363	338	-7.5%
충남	1,052	1,039	1,124	1,154	1,130	1.8%
전북	194	158	248	265	266	8.2%
전남	756	777	775	830	763	0.2%
경북	110	105	100	120	119	2.0%
경남	968	964	965	1,036	1,116	3.6%
제주	188	188	200	216	223	4.4%

- (레저선박) 최근 5년간(2014~2018) 등록된 레저선박은 증가세(연평균 3.2%)를 보이며, 모터보트(2,446척), 수상오토바이(646척) 등 순으로 나타남

구 분	2013	2014	2015	2016	2017	연 평균 증가율
계(척)	3,110	3,446	4,029	4,863	3,522	3.2%
모터보트	1,971	2,165	2,570	3,221	2,446	5.5%
고무보트	338	403	456	533	327	-0.8%
수상 오토바이	626	723	865	957	646	0.8%
세일링 요트	175	155	138	152	103	-12.4%

7. 관광수요

- (어촌 해양관광객) 어촌지역(74개 시군구) 해양관광객은 감소세(연평균 -5.2%)를 보이지만, 제주를 제외한 지역에서는 증가세(연평균 11.4%)를 보이고 있음

구 분	2014	2015	2016	2017	2018	연평균 증가율
계(천명)	198,798	122,593	139,385	156,730	160,357	-5.2%
인천	2,726	2,780	4,091	5,308	6,364	23.6%
부산	7,101	5,444	7,768	8,160	8,389	4.3%
울산	1,548	1,821	2,601	3,577	4,015	26.9%
경기	1,559	1,614	4,719	4,224	4,792	32.4%
강원	11,278	10,380	12,903	14,119	13,705	5.0%
충남	7,458	8,224	9,318	11,351	11,327	11.0%
전북	9,242	9,135	10,200	13,843	15,287	13.4%
전남	23,953	30,409	32,684	39,967	40,743	14.2%
경북	16,755	16,675	17,444	19,763	21,701	6.7%
경남	12,826	19,032	19,700	20,033	19,220	10.6%
제주	104,352	17,079	17,957	16,385	14,814	-38.6%

※ 어촌지역 74개 시군구 기준

- (어촌체험휴양마을) 최근 5년간 어촌체험휴양마을 방문객은 증가세(연평균 2.7%)를 보이며, 경기도 5,977천명으로 가장 높게 나타남

구 분	2014	2015	2016	2017	2018	연평균 증가율
계(천명)	8,827	8,377	9,072	9,480	9,805	2.7%
인천	30	90	150	163	185	57.7%
부산	210	274	176	173	150	-8.1%
울산	10	13	12	14	10	0.1%
경기	4,445	4,279	5,445	5,897	5,977	7.7%
강원	587	828	833	735	858	10.0%
충남	1,379	843	545	512	506	-22.2%
전북	395	309	499	303	502	6.2%
전남	703	457	308	403	431	-11.5%
경북	224	285	264	295	291	6.7%
경남	634	851	705	726	633	0.0%
제주	209	148	133	258	262	5.9%