

# 안양시 공공디자인 진흥계획

보고서

ANYANG  
PUBLIC DESIGN  
PROMOTIONAL PLAN



제출문

안양시장 귀하

본 보고서를  
'안양시 공공디자인 진흥계획 수립 용역'의  
최종 성과품으로 제출합니다.

2020년 8월

# CONTENTS

---

## 01

### 개요

- |                   |    |
|-------------------|----|
| 01-1. 사업의 개요 및 목적 | 03 |
| 01-2. 사업의 범위      | 04 |

---

## 02

### 기초조사

- |                      |    |
|----------------------|----|
| 02-1. 안양시 일반현황 분석    | 07 |
| 02-2. 관련법규 및 계획분석    | 47 |
| 02-3. 우수사례 분석        | 53 |
| 02-4. 공공디자인 변화와 동향분석 | 57 |
| 02-5. 분석결론           | 66 |

---

## 03

### 공공디자인 진흥계획 수립

|                         |     |
|-------------------------|-----|
| 03-1. 기본목표 및 추진방향       | 69  |
| 03-2. 진흥계획 키워드 도출       | 70  |
| 03-3. 4대 추진전략           | 71  |
| 03-4. 12대 건설사업          | 72  |
| 03-5. 권장사업 제시           | 85  |
| 03-6. 공공디자인 추진방안 및 실행계획 | 109 |

---

## 04

### 부록

|                 |     |
|-----------------|-----|
| 04-1. 주요보고 및 회의 | 115 |
| 04-2. 회의록       | 116 |



# 01

## 개요

01-1. 사업의 개요 및 목적

01-2. 사업의 범위

# 01-1.

## 사업의 개요 및 목적

---

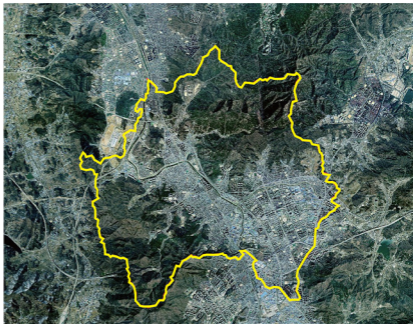
- ▶ **사업명** - 안양시 공공디자인 진흥계획 수립 용역
- ▶ **사업의 목적**
  - 문화체육관광부의 「2018 공공디자인 진흥 종합계획」의 5대 추진 전략 및 19개 핵심과제를 연계하여 안양시 공공디자인의 비전 및 기본구상을 체계적으로 공공디자인 정책 및 사업을 추진할 수 있도록 공공디자인 진흥계획 수립
  - 안양시 공공디자인의 종합적인 정책·사업 운영 및 관리 방안 마련
  - 안양시 지역의 특성을 반영하고, 공공디자인 진흥에 관한 제도개선 및 주요사업에 대한 기본 계획 수립
  - 안양시에서 추진하는 주요 공공사업에 대해 디자인 측면의 전문적인 심의·자문 또는 협의를 일관성 있게 제공하기 위하여 공공디자인 각 분야의 디자인 원칙과 구체적인 세부 디자인 규정을 제시하는 가이드라인 수립
  - 도시 미관을 구성하는 디자인 기준을 정립하고 체계화하여 매력적인 도시공간으로 창출하는 것을 목적으로 함

## 01-2.

## 사업의 범위

## 공간적 범위

위치 : 안양시 행정구역 전지역



## 시간적 범위

- 기준년도 : 2020년
- 목표연도 : 2025년, 장기 2030년

## 내용적 범위

1. 안양시 공공디자인 진흥계획 수립
2. 안양시 공공디자인 가이드라인 수립  
(공공건축, 공공공간, 도시환경색채, 공공시설물, 공공시각매체)
3. 분야별 디자인 가이드라인 개발  
(유니버설디자인 가이드라인, 범죄예방 환경디자인 가이드라인, 울벽 세부가이드라인, 공공디자인 진흥위원회 매뉴얼)
4. 안양시 공공디자인 시범사업



# 02

## 기초조사

02-1. 안양시 일반현황 분석

02-2. 관련법규 및 계획분석

02-3. 우수사례 분석

02-4. 공공디자인 변화와 동향분석

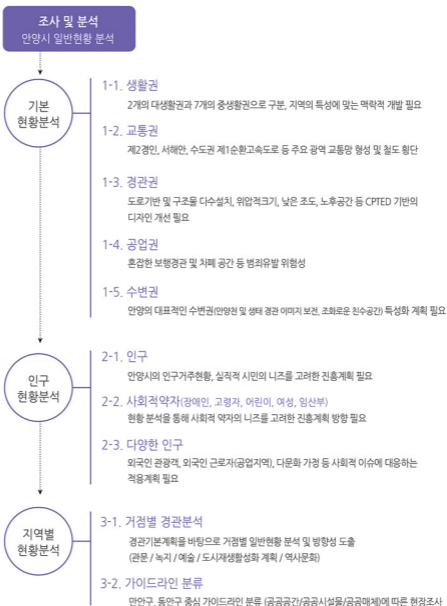
02-5. 분석결론

## 02-1.

### 안양시 일반현황 분석

#### 기본방향

안양시 기본현황, 인구현황, 지역별 현황 분석을 통한 진흥계획 방향성 도출



## 1-1. 생활권

안양시 생활권 구조 및 특징 “2030 안양도시기본계획 보고서”

- 안양시 행정구역을 경계로 2개의 대생활권 및 7개의 중생활권으로 구분
- 안양시 현황여건 및 도시미래상을 반영할 수 있는 생활권
- 개발형태 및 유사기능의 생활권은 하나의 생활권으로 통합

| 구분      |         | 범위                     |
|---------|---------|------------------------|
| 대생활권    | 중생활권    |                        |
| 만안 대생활권 | 석수 중생활권 | 석수 1·2·3동, 안양 2동       |
|         | 안양 중생활권 | 안양 1·3·4·9동, 박달 1·2동   |
|         | 명학 중생활권 | 안양 5·6·7·8동            |
| 동안 대생활권 | 비산 중생활권 | 비산 1·2·3동, 관양 1동       |
|         | 평촌 중생활권 | 평촌동, 관양 2동, 부림동, 평안동   |
|         | 범계 중생활권 | 범계동, 부흥동, 달안동, 호계 2동   |
|         | 호계 중생활권 | 호계 1·3동, 신촌동, 귀인동, 갈산동 |

안양시는 2개의 대생활권과 7개의 중생활권으로 구분되며  
개발형태와 기능에 따라 통합된 형태로 구성



1-1. 생활권 **만안 대생활권** - 석수, 안양, 명학 중생활권



안양·명학  
생활권

- 주변지역과의 연계체계
- 재정비촉진지구, 정비구역 해제
- 공업지역 첨단산업특화단지
- 도시재생뉴딜사업 (주거 지원형\_ 명학마을)

서부권 관문기능, 산업경쟁력 강화  
경주 및 주거환경 개선  
휴식 및 여가 기능 증진  
상권 활성화 (중소상권)  
댕리단길 명소화

석수  
생활권

- 도시재생뉴딜사업  
(주거 지원형\_ 석수1동, 우리동네살리기\_ 백달1동)
- 관악수목원 및 안양예술공원
- 특화거리 조성 (마을정원조성)
- 안양천, 삼막마을 등 명소화
- 문화예술 및 디자인 체험프로그램

도시재생 동력, 원도심 기능회복  
녹색 자원의 브랜드화  
문화예술도시기반 구축

동안 대생활권 - 비산, 범계, 평촌, 호계 중생활권



비산·범계  
생활권

- 광역교통 확대에 따른 복합기능 (인근원역)
- 다양한 주거유형 공존
- 공원녹지 활용 등 인프라 확충

지역중심 기능, 주거환경 개선  
공원녹지 및 수변공간(학의천) 활용

평촌·호계  
생활권

- 주거환경 관리 및 개발 추진
- 권역별 특화전략 제시
- 시장 현대화 사업 추진
- 공업지역 성장·정비동력 확보
- 교육특화 평촌학원가

주거환경 노후화 대비, 상업 특성화  
농수산물 도매시장 복합화  
공업지역 정비



만안, 동안 대생활권 분석을 통해 지역 특성에 맞는  
공공디자인 진흥계획의 맥락적 개발이 필요

## 1-2. 교통권

### 광역교통망을 형성

- 제2경인고속도로, 서해안고속도로, 수도권 제1순환고속도로, 경수대로(국도1호선), 흥안대로(국도47호선)

### 시민대로·관악대로

- 기성시가지와 평촌시가지 중심지간 연결

### 만안로와 안양로

- 서울 외곽 유출입 통행과 안양시내 주요간선도로 기능

### 경부선·지하철4호선 위치

- 주요 고속도로와 철도 횡단

### 공원 면적

- 안양시의 15% 차지(2020년까지 근린공원 27개소, 주제공원 15개소 확보 예정)

### 주요 교통망



| 구분          | 교통 현황  |
|-------------|--|
| 도로 및 철도     | <ul style="list-style-type: none"> <li>제2경인고속도로, 서해안고속도로, 수도권 제1순환고속도로</li> <li>안양성남간고속도로, 경수대로(국도1호선), 흥안대로(국도47호선)</li> <li>관악대로(지방도57호선), 박달로(지방도397호선)</li> <li>경부선, 지하철4호선</li> </ul> |
| IC·JC 및 진입부 | <ul style="list-style-type: none"> <li>서울, 의왕, 군포, 광명, 과천, 시흥시경계부, 일직JC, 석수JC</li> <li>광명IC, 삼막IC, 평촌IC</li> </ul>   |
| 공원          | <ul style="list-style-type: none"> <li>주제공원 4개소, 근린공원 27개소(2020년 공원녹지 기본계획)</li> </ul>   |
| 기타          | <ul style="list-style-type: none"> <li>고가차도 8개소, 지하차도 11개소</li> </ul>  |



제2경인, 서해안, 수도권 제1순환고속도로 등  
주요 광역교통망 형성 및 철도(경부선, 4호선) 횡단

## 1-3. 경관권

## 주요 경관자원 분석(도시기반시설 경관자원)

| 구분          |   | 경관현황  |
|-------------|---|---|
| 철도(경부선)     |  | 철도변을 따라 설치된 방음벽 디자인이 구간별로 제각각이고 낮고 지저분한 경관으로 정비 필요함   |
| IC·JC 및 진입부 |  | 주로 입체교차로의 고가도로 형태로 이루어져 있으며 노후화된 방음벽 및 노출된 구조물에 대한 정비가 필요한 안양시 경계부의 상징요소 부재<br>관문경관으로 인지도 미흡 및 경계 모호함 |
| 공원          |  | 풍부한 수목식재와 휴식시설이 배치되어 있음<br>일부 노후되거나 훼손된 시설물과 경관 정비 요구   |
| 고가도로        |  | 거대한 규모로 인해 위압감이 형성되며 노출된 노후 구조물 및 방음벽에 대한 정비 필요함<br>위압적 크기, 일관성 없는 디자인, 노후된 외관 등 시가지 경관을 저해하는 요소      |
| 지하차도        |  | 노후된 구조물과 진입 시 어두운 내부 경관으로 보행자 안전 우려   |

## 도시기반시설 경관 특성 및 과제

## 도시기반시설 경관 특성

- 주변 산지 및 하천과 조화로운 경관을 형성하는 공원
- 주요도로의 보행자를 위한 경관적 배려 미흡
- IC 및 JC 등 관문지역의 상징성 및 인지도성 부족
- 노후되고 통일감이 배제된 가로시설물 및 도시 구조물이 조망됨



## 도시기반시설 경관 과제

- 공원 주변 자연경관조형 보전 및 접근성 향상 방안강구
- 주요도로의 보행로 확폭 및 옥외광고물 정비 등 보행경관 개선방안 마련
- 관문지역의 상징요소 도입을 통한 인지도 확보
- 가로시설물과 도시구조물의 경관 통일감 형성을 위한 디자인 가이드라인 수립



도로기반 및 구조물 다수 설치(위압적 크기, 낮은 조도, 노후공간 등)  
보행환경 개선 및 통일감 형성을 위한 디자인 개선 필요

#### 1-4. 공업권

- 안양시의 공업지역은 경수대로와 안양천 주변에 집중 분포하며 첨단 산업단지인 '핑촌스마트스퀘어'의 개발로 주변 공업지역의 건축물 및 시설물 경관 편차 발생 예상
- 박달2동 공업지역, 호계1동 공업지역, 호계2동 공업지역, 안양7동 공업지역, 관양동/평촌동 공업지역



| 구분           | 공업지역 현황   |   |
|--------------|---|---|
| 박달2동 공업지역    |    | 노후화된 공업 시설물과 경관 통일감이 배제된 원색의 담장 등으로 혼잡한 경관 형성                 |
| 호계1동 공업지역    |    | 안양국제유동단지와의 안양 IT 단지가 위치해 있으며 도로에서 조망되는 공업 시설물에 대한 차폐 공간 개선 필요 |
| 호계2동 공업지역    |   | 안양천변을 따라 형성되어 있으며 노후된 건축물과 시설물이 밀집되어 있음                       |
| 안양7동 공업지역    |  | 노후화된 공업 시설물과 공동선 및 전신주로 혼잡한 보행 경관을 형성함                        |
| 관양동/평촌동 공업지역 |  | 핑촌스마트스퀘어의 개발로 신규 건축물과 깨끗하고 정비된 시설물, 보행로 등이 쾌적한 경관을 연출함        |

➔ 안양시 공업지역의 개발시기에 따라 노후도가 다르게 나타남, 노후된 공업지역의 보행경관 및 혼잡도를 최소화하는 디자인 개선 필요

## 1-5. 수변권

- 하천변 경관위해요소 관리 및 수변경관 특성화를 유도
- 주요 하천의 생태경관이미지 보전
- 하천주변 교량, 옹벽 등 인공시설물의 훼손부 정비
- 시가지에서 하천변으로 접근성 개선을 위한 친수공간 조성
- 하천변 인접가로와 조화로운 경관 형성 유도

주요 수변자원



| 구분     | 수변지역 현황                             |
|--------|-------------------------------------|
| 주요수변자원 | 안양천, 학의천, 상성천, 수암천, 상곡천, 상봉천, 주요합수부 |
| 보전     | 하천 생태경관이미지 보전, 수변 조망경관 보호           |
| 관리     | 하천변 인공시설물 관리, 하천 인접가로변 경관관리         |
| 형성     | 하천변 친수공간 조성, 친변 신축로 및 자전거길 조성       |



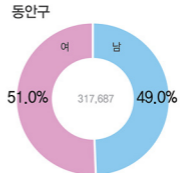
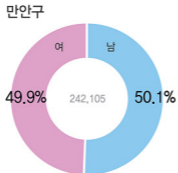
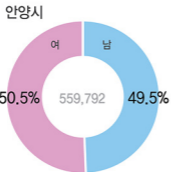
대표적인 안양천 및 생태경관 이미지 보전과  
조화로운 친수공간 조성, 특성화 계획 필요

## 2-1. 인구

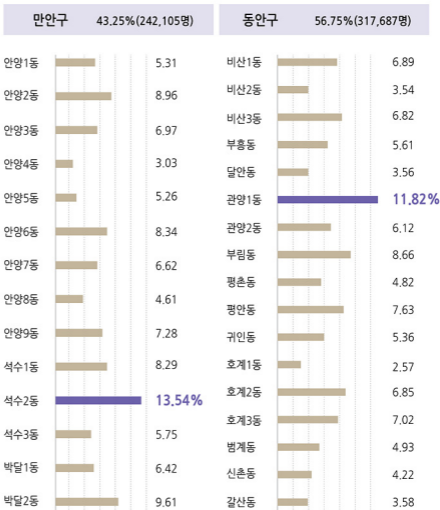
### 안양시 인구현황

출처 : 안양시 2020. 05월 말 기준

| 구분  | 세대수     | 인구수            | 남       | 여       |
|-----|---------|----------------|---------|---------|
| 안양시 | 221,390 | <b>559,792</b> | 276,997 | 282,795 |
| 만안구 | 100,989 | <b>242,105</b> | 121,248 | 120,857 |
| 동안구 | 120,401 | <b>317,687</b> | 155,749 | 161,938 |



안양시 인구는 만안구 43.25%, 동안구 56.75%로 동안구 비중이 높으며,  
만안구는 석수2동, 동안구는 관양1동이 가장 인구가 많은 것으로 나타남



## 2-2. 사회적약자

장애인, 고령자,  
여성, 어린이,  
임산부

안양시의 장애인 등록 수는 2020년 5월 기준 21,362명으로  
안양 전체인구의 3.7% 차지하며, 2012년을 기점으로 감소추세

안양시 60세 이상 노인인구 비율은 전체 인구 중 13.16% 차지

### 안양시 노인 인구 수

출처 : 안양시 2020.05월 말 기준

| 구분 | 안양시    | 만안구    | 동안구    |
|----|--------|--------|--------|
| 합계 | 73,668 | 37,085 | 36,583 |
| 남  | 32,622 | 16,615 | 16,007 |
| 여  | 41,046 | 20,470 | 20,576 |

출처 : 경기도청 사회경제지표, 인구\_2018

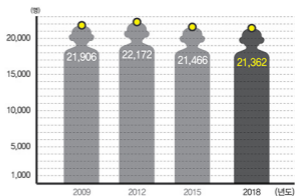
| 구분  | 60세이상 남자 | 60세이상 여자 | 60세이상 총인구    | 65세이상 남자 | 65세이상 여자 | 65세이상 총인구 | 노령화 지수 |
|-----|----------|----------|--------------|----------|----------|-----------|--------|
| 경기도 | 16.32    | 19.59    | 17.94        | 10.26    | 13.5     | 11.87     | 83.7   |
| 안양시 | 17.23    | 19.78    | <b>18.52</b> | 10.35    | 13.09    | 11.73     | 95.58  |

거주인구대비 비율(%)

### 시·군·구 별 등록 장애인 수

출처 : 국가통계포털, KOSIS\_2018

| 시·군·구별  | 합계            |
|---------|---------------|
| 전국      | 2,585,876     |
| 서울특별시   | 392,920       |
| 부산광역시   | 173,820       |
| 대구광역시   | 123,070       |
| 인천광역시   | 141,771       |
| 광주광역시   | 69,884        |
| 대전광역시   | 72,927        |
| 울산광역시   | 50,640        |
| 세종특별자치시 | 11,404        |
| 경기도     | 547,386       |
| 안양시     | <b>21,362</b> |
| 경상북도    | 176,550       |
| 경상남도    | 186,016       |
| 제주도     | 35,840        |



➔ 안양시 사회적약자 현황 분석을 통해 장애인, 고령자, 여성, 어린이 등의 니즈를 고려한 진흥계획 방향 필요

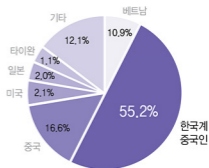
## 2-3. 다양한 인구

## 안양시 외국인 인구현황

출처: 안양시 2020. 5월 말 기준

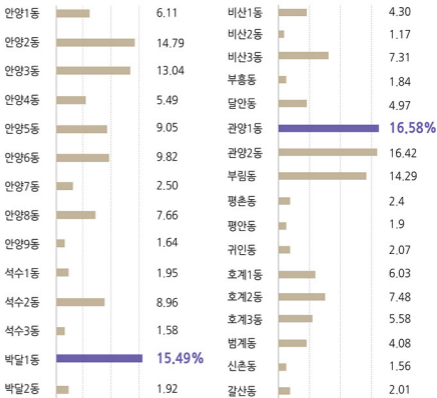
## 거주지역별 국적별

| 구분  | 인구수   | 남     | 여     |
|-----|-------|-------|-------|
| 안양시 | 7,229 | 3,597 | 3,632 |
| 만안구 | 5,547 | 2,861 | 2,686 |
| 동안구 | 1,682 | 736   | 946   |



## 만안구 76.7%(5,547명)

## 동안구 23.3%(1,682명)



외국인 거주비율은 만안구가 76.7%로 높고, 박달1동과 관양1동이 외국인 거주인구가 많음

## 공장등록현황

출처: 안양시청 2019.01.01

### ▪ 규모별

| 구분          | 계(명)   | 대기업   |      | 중기업    |       | 소기업    |       |
|-------------|--------|-------|------|--------|-------|--------|-------|
| 업체수<br>(개소) | 1,872  | 4     | 0.2% | 105    | 5.6%  | 1,763  | 94.2% |
| 종업원수<br>(명) | 33,049 | 1,750 | 5.3% | 11,043 | 33.4% | 20,256 | 61.3% |

### ▪ 업종별

| 구분          | 계      | 전기전자   | 기계금속  | 화학    | 섬유가죽  | 식품료   | 기타    |
|-------------|--------|--------|-------|-------|-------|-------|-------|
| 업체수<br>(개소) | 1,872  | 1,092  | 353   | 127   | 100   | 59    | 141   |
| 종업원수<br>(명) | 33,049 | 19,979 | 4,663 | 2,577 | 2,204 | 1,528 | 2,098 |
| 분포          | 100%   | 4      | 18.9% | 6.8%  | 5.3%  | 3.2%  | 7.5%  |

### ▪ 구 별

| 행정구역    | 규모 | 계     | 대기업 | 중기업 | 소기업   |
|---------|----|-------|-----|-----|-------|
| 계       |    | 1,872 | 4   | 105 | 1,763 |
| 만안구(개소) |    | 664   | 1   | 35  | 628   |
| 동안구(개소) |    | 1,208 | 3   | 70  | 1,135 |



안양시는 규모에 따라 소기업의 개소가 많으며  
만안구보다 동안구의 개소 비율이 2배로  
공업지역의 근로자 니즈를 고려한 진흥계획 방향 필요

## 사회적 이슈 현황

출처: 안양시청 2019. 10월 말 기준

- 태국 유명 가수 뮤직비디오 촬영지인 안양예술공원이 SNS로 알려져 외국인들의 관광 명소로 자리매김
- 다문화가정 등 체류중인 외국인들을 위한 다국어 홍보물 배부

- 안양예술공원을 중심으로 지역을 찾는 외국 관광객 증가
- 패키지상품 / 안내체계 개선 / 안양예술공원 버스운행 건의



외국인 관광객, 근로자(공업지역), 다문화 가정 등  
사회적이슈에 대응하는 누구나 알기 쉬운 정보에 대한 계획 필요

### 3-1. 거점별 경관분석

경관기본계획을 바탕으로  
 관문, 녹지, 예술, 도시재생, 역사문화로  
 거점별 일반현황을 분석 및 사업현황 분석을 통한  
 안양시 방향성 도출

- 관문경관거점
- 녹지경관거점
- 예술경관거점
- 도시재생활성화계획 거점
- 역사문화 경관거점





### 3-1. 거점별 경관분석

- 관문경관거점**
- 대중교통시설과 보행자를 위한 연계성, 모두를 위한 공공서비스 안내체계 필요
  - 불안정한 보행환경에 따른 안전사고 발생 보안, 광역교통망 지속적 확충 및 관문상징성 강화 필요



#### 만안구

##### 1 석수역



- 역 주변 철재상이 밀집, 낙후된 건물, 범죄 발생 예상구간 개선 필요

##### 2 관악역 광장



- 상가 밀집, 낙후된 건물, 주차공간의 취약지역 발생으로 주변 환경개선 필요

##### 3 석수 IC 주변 도시구조물



- IC 주변 차량이동이 많으며 주변환경 개선 및 야간경관계획 필요

##### 4 막달로 시경계



- 지역의 관문이미지를 고려, 차량유동 인구가 많음

#### 동안구

##### 5 안양고교 하부 안양로



- 산본고가상거리에서 안양으로 유입되는 시경계로 상징성을 높이는 계획 필요

##### 6 인덕원역



- 인구유동이 많은 공간으로 안양시의 상징성 강화를 위한 이미지 전달 미흡

### 녹지경관거점

- 자연친화적 환경과 모두가 편안하고 아름다운 디자인 도시 이미지 조성에 따른 거점별 시각매체 보완 필요
- 어린이와 여성들의 범죄위험으로 노출된 공간 치안강화 및 방법, 안전대책 필요



#### 만안구

##### 1 병곡안시민공원



##### 2 삼익공원



- 자연친화적 그린환경, 디자인-예술도시로 전환을 시행하고 있음
- 자연친화적 생활환경 조성 및 모두가 편안한 아름다운 디자인도시 이미지 조성

#### 동안구

##### 3 학운공원



##### 4 자유공원



- 공원활성화를 위한 계획 이외에 범죄노출의 위험성이 높은 구간을 고려하여 범죄예방 디자인 도입 필요

### 3-1. 거점별 경관분석

#### 예술경관거점

- 대외적인 작품성에 비해 안양 시민의 실질적 필요성이 떨어지는 환경개선 필요
- 예술경관과의 접근성 및 보행환경 개선, 시민이 체감하고 느낄 수 있는 지속가능한 예술 향유공간 및 브랜드 디자인 필요



#### 만안구



- 주민철거가 이루어지는 장소의 보행환경 개선 필요
- 시민들이 체감하고 즐길 수 있는 예술·디자인 및 경관의 질적수준 향상 필요

#### 동안구



- 교량구조물의 디자인과 어울리는 조영계획 미흡, 고각 밑의 음침한 공간 개선 필요
- 아트홀의 보행편의를 고려, 시민성 높은 안내체계의 연속성 확보 필요

## 도시재생 활성화계획 거점

- 산업발전을 고려한 스마트한 공공서비스 활용 및 적용 필요
- 창조적인 발상으로 새로운 참여방안 - 시민, 청년, 기업, 교육기관 등



## 만안구

## 1 석수2동 행정복지센터 일원



- 석수 예술광장, 민안녹색가도, 석수 거동길, 삼막천 수변공원 등 도시재생뉴딜사업과 안양시 공공디자인 진흥계획과의 연계성을 고려한 활성화 계획 협업필요

## 2 박달1동 50-2일원



- 신개념 주거트렌드\_ 도시인에 빛나는 박달, 업사이클 도시정원 조성\_ 도시 속에 꽃피는 박달 활력있는 지역사회 구축\_ 공동체로 어울리는 박달

## 3 안암8동 명학초등학교 일원



- 생활인프라 개선, 주거지원, 지역역량강화사업

### 3-1. 거점별 경관분석

- 역사문화 경관거점 - 지역 주민과의 참여 프로그램 및 역사문화경관과의 자원활용도 낮음
- 다국어 표기, 안내체계 통합 등 안내체계 시스템 개발 필요



#### 만안구

1 연양사 입구 \_ 진입경관개선



2 삼막사 입구 \_ 진입경관개선



3 최경환 성지



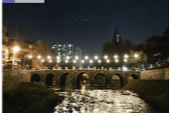
4 석수동 미여중



- 역사 문화 공간 진입 상징성 부재, 차량진입으로 인한 보행편의시설 미확보
- 자연경관 및 환경과 어울리는 시설물 개선 필요

#### 동안구

5 만안고



6 관양동 상동기 유적지



- 역사 유적지로 관광객의 유입이 많으나 등산로 동선 및 안내체계가 부족하여 보행경로를 고려한 안내체계 시스템 개발 필요

## 시사점

도시기반 및 구조물의 위압감 완화, 낮은 조도 공간개선, 노후된 장소 환경개선 필요  
 혼잡한 보행경관 및 차폐공간의 범죄노출 위험성을 고려한 범죄예방 디자인도입 필요  
 사회적 약자, 관광객, 외국인 모두를 위한 유니버설 디자인 경관개선

## 관문경관거점



지역 관문 철재상가 밀집,  
 낙후된 건물, 범죄 발생  
 예상구간 및  
 주변 환경개선 필요

## 녹지경관거점



자연친화적 생활환경 제공  
 편안한 디자인도시  
 이미지 조성 및 범죄노출  
 위험구간 개선필요

## 예술경관거점



시민들이 체험하고 즐길수  
 있는 밝고 재미있는  
 야간조명계획 및  
 활성화 공간연출 필요

## 도시재생생활성화계획 거점



도시재생뉴딜사업과의  
 연계성을 고려하여  
 진흥계획의 방향과  
 개선사항 및 디자인 협업 필요

## 역사문화 경관거점



역사문화 진입경관의  
 상징성 부재, 동선을 고려한  
 안내체계, 환경개선 및  
 시설물 개선 필요

### 3-2. 가이드라인 분류

#### 만안구 석수동



#### 공공공간



- 석수역, 관악역(안양예술공원역) 주변으로 인구유입이 많아 주요교량의 보행자 증가
- 보행안전권을 고려한 경계부 담장, 옹벽 철계 구조물 등 가로시설물 정비 미흡

#### 공공시설물



- 낙후되고 유지관리 미흡한 시설물로 보행자 안전사고 발생 우려
- 보행동선 확보를 고려하지 않은 버스정류장 설치

#### 공공시각매체



- 유지관리부족으로 경관저해
- 다양한 형태의 버스정류장 사인과 가독성 떨어지는 그래픽

## 만안구 안양동



## 공공공간



- 안양대교 하부 휴게시설 미흡, 야간 낮은 조도로 인해 범죄발생 우려
- 안양1번가 지하쇼핑몰 1번출구 앞 오토바이 주차로 인한 보행 편의 저해

## 공공시설물



- 가로의 정온화를 위한 시설물 설치
- 설치시기가 오래된 택시승차대 디자인으로 주변과의 조화성이 낮음

## 공공시각매체



- 광장 규모의 장소에 설치된 안양지도의 가독성이 떨어짐

## 만안구 박달동



### 공공공간



- 높은 채도와 다양한 색상을 적용한 옹벽으로 가로환경의 어수선향 초래
- 최근 신설된 충훈대교 주변시설물은 환경개선이 잘 되어있음

### 공공시각매체



- 낙후된 시각정보로 인해 낮은 가독성
- 지도가 없는 길찾기 안내표지판으로, 안내체계의 일관성 부족

## 동안구 비산동



### 공공공간



비산행복아파트 주변 옹벽



비산교 하부



학의천 교량하부



학의천 주변

- 과도한 옹벽 디자인으로 인해 가로환경의 정온화 필요
- 교량하부 야간조도확보 미흡, 휴게공간 부족으로 각기 다른 다양한 의사 사용

### 공공시설물



안양플러깅기정



중합운동장 주변



중합운동장 주변

- 낙후된 버스승차대가 보행로를 차지하여 보행자를 고려하지 않은 위치선정
- 유지관리가 필요한 볼라드와 헬스

### 공공시각매체



관악산 산림욕장



비산체육공원

- 낙후된 관광정보 안내표지와 가독성이 떨어지는 디자인
- 과도한 구조, 형태의 종합안내도 디자인으로 주변경관과의 조화가 떨어짐

## 동안구 관양동



### 공공공간



관양동 청동기유적지



인덕원역 주변



동안교 하부



수원교

- 주요 교통수단 보행로 조성은 잘되어 있으나 역사문화 보행로 조성은 미흡한 실정
- 교량 하단부 유지관리 미흡, 야간 범죄 발생 우려

### 공공시설물



인덕원역 주변

- 설치된 시기가 다른 노후된 시설물과 신규시설물의 일관성 결여
- 자전거거치대 인자성이 떨어짐

### 공공시각매체



풍편마을 카퍼거리



이마트 주변

- 개별적 특색을 위한 시각매체 설치로 통일성 부족, 다양한 색채 사용

## 동안구

평촌동, 범계동, 평인동,  
신촌동, 귀인동



## 공공공간



- 주변 설치물과 다양한 색상의 간판들로 인해 조형물의 집중성 및 시안성이 떨어짐
- 다양한 색상의 간판으로 인해 어수선한 가로환경 조성, 가로 정돈화가 필요

## 공공시설물



- 유지관리가 미흡한 볼리드와 램프
- 다양한 형태의 안전펜스

## 공공시각매체



- 다양한 형태와 색상의 시각정보 디자인
- 먹거리촌 번호체계 설정을 통해 입구상징과 시각정보 전달

## 공공디자인 디테일분석

1. 보행환경
2. 교량하부, 공원
3. 가로환경
4. 보행구조물
5. 벤치, 자전거거치대
6. 가로등
7. 휠스, 볼라드
8. 버스승차대
9. 공공시각매체

### 1. 보행환경



- 장애물로 인한 보행 안전성 위험
- 보도 경사 및 보도 블록 탈착 현상 등 낮은 보행 안전성
- 보행로 절반을 차지하는 차량주차로 인한 낮은 보행 안전성
- 보차도 분리가 되지 않음

보행을 위한 최소의 보도 폭 (2m) 확보 하지 못한 구간이 다소 많으며, 보도블록의 노후화, 점자유도블록, 자전거도로가 부분으로 단절된 곳이 많음

## 2. 교량하부, 공원



- 낮은 조도로 인해 범죄 발생률 증가 예측
- 낙서 및 낙후된 교량 하부 환경으로 인해 미관저해, 아간조도 미흡
- 보행로에 설치된 운동시설로 보행자와 운동하는 사람들과의 안전거리 미확보

이용자들의 대기 및 휴식을 위한 벤치 등의 휴게시설물 부족,  
여름에 쉴 수 있는 그늘과 수경 시설 부족 등

### 3. 가로환경



- 주변 상가 다양한 색채와 형태의 간판으로 복잡한 가로환경 조성
- 주변 설치물로 인해 조형물의 시인성이 떨어짐, 가로 정돈화 필요
- 고가로로 주변 적막한 가로 환경 조성
- 전체적 가로의 정돈화 및 고채도 색상의 간판과 옹벽디자인은 가이드라인이 필요

도심과 부도심의 가로환경의 격차,  
고채도 색상의 간판으로 인해 복잡한 가로환경

## 4. 보행구조물



- 조명 부재 및 우거진 풀로 인한 범죄 발생 우려
- 낮은 조도 및 보행로 폭이 좁은 지하통로
- 보행구조물의 유지관리 부족으로 인한 경관저해
- 보행 기능에만 집중되어 주변경관과 조화를 이루지 못한 구조물

낮은 조도, 좁은 보행 폭, 주변 경관과 조화를 이루지 못한 구조물

## 5. 벤치, 자전거거치대



- 낙후되고 주변경관을 고려하지 않은 디자인
- 설치 시점에 따라 다른 디자인 적용으로 시설물간의 통일성 및 일관성 부족
- 벤치, 안내표지 등 주변 시설물과의 유기적 통합 부족
- 벤치 주변 조경관리 부족으로 인해 사용자에게 불편함 초래

방치된 자전거로 인한 활용도 저하

설치 시점에 따른 각기 다른 디자인 및 노후화로 품질 저하

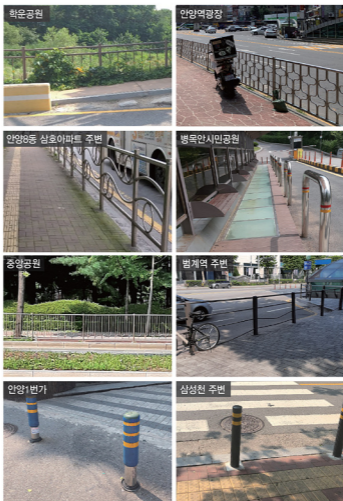
## 6. 가로등



- 설치 시점에 따라 다른 디자인 적용으로 시설물간의 통일성 및 일관성 부족
- 과도한 선형의 디자인으로 인해 주변 가로 환경과의 부조화
- 가로경관의 전체적 분위기를 차지하는 시설물들의 경우 기능과 함께 주변 경관과의 조화가 중요

원도심과 신도심의 가로 시설물 디자인 격차 증가 및  
설치 시점에 따른 디자인 적용으로 시설물간 통일성 및 일관성 부족

## 7. 웬스, 볼라드



- 스테인리스 스틸 원재료의 웬스, 유지관리 미흡 등으로 인해 경관저해
- 주변의 경관과 조화를 이루지 못한 다양한 형태의 디자인

동일 가로에 상이한 디자인의 볼라드 설치로 통일성 부족,  
설치 위치와 시점에 따른 상이한 디자인

## 8. 버스승차대



- 승차정보 부족, 보도 전체를 차지하는 승차대
- 가로시설물과 근접한 위치로 보행을 고려하지 않은 위치 선정
- 설치 시점에 따른 시설물 설치로 장소마다 다른 디자인 적용, 체계적 통합 디자인 필요
- 주변 시설물과의 유기적 통합 부족

설치 시점에 따른 디자인으로 시설물간의 통일성 및 일관성 부족  
주변 시설물과의 유기적 통합 부족

## 9. 공공시각매체

### 버스정류장 표지



- 가독성 떨어지는 시각정보표지로 정보제공의 기능을 다하지 못한 디자인
- 버스 승차대와 연관되지 않은 디자인으로 연계성이 떨어짐
- 설치된 위치마다 다른 디자인으로 체계적 통합 디자인 필요

설치 시점에 따라 다른 디자인 적용으로 통일성 및 일관성 부족

### 관광시설(공원 등) 그래픽



- 인지성 떨어지는 관광정보안내표지
- 오랜 시간이 지나 변색된 정보표기 또는 글자르만 기입된 표지와 작은 글씨 등 가독성이 떨어짐
- 과한 색상으로 인해 주변경관, 해당되는 공원의 컨셉과 연계되지 않은 디자인

과도한 디자인 지도 표현, 시인성 낮은 안내표지 설치

### 방향안내 그래픽



- 지도가 없는 길찾기 안내표지판으로 정보 미흡, 시설물의 디자인 일관성 부족
- 특정 권역을 위한 차별화된 안내체계 필요
- 설치 위치와 방향 등 보행자들이 읽기 어려운 정보 안내
- 컨셉을 고려하지 않고 주변경관과도 조화되지 않은 색상으로 주변경관 저해

일관성 부족한 지도 표현, 시인성 낮은 안내표지 설치

### 위치안내 그래픽



- 가이드라인이 없어 디자인과 설치 위치의 적용이 모호함
- 다양한 형태의 정보표기로 혼선 초래
- 가독성이 떨어지는 서체와 재질 사용으로 인한 쉽게 인지하기 어려움

낮은 인지성, 가독성 낮은 서체와 재질 사용 등 가이드라인이 없어 설치 위치와 적용이 모호

## SWOT분석

### 도시경관

- **강점 (Strength)** 경기도내 시민 삶의 질 지표 우수 / 주변도시와 양호한 접근성  
산악자원 및 하천이 풍부한 자연환경 /  
우수한 산업기반 및 다수의 대학, 연구소 입지
- **약점 (Weakness)** 도시의 자족기능 미약 / 물리적 환경의 노후화 진행  
개발가능 토지자원 부족  
상업, 업무 및 공공서비스 기능의 수요충족 곤란
- **기회 (Opportunity)** 서울 서남부지역의 중심도시  
대도시권 광역교통계획에 따른 접근성 향상  
원도심 및 공업지역 등 도시재생 가능지 보유  
수도권 규제완화 추세 / KTX 광역역 교통망 연계
- **위협 (Threat)** 수도권 도시간 경쟁과열 지속적인 지가 상승  
대규모 공장 및 공공기관 이전  
수도권정비계획상 과밀억제권역으로  
토지이용제한 개발제한구역 규제 / 인구감소, 노령사회 진입

### SO

수도권 서남부지역의 관문도시, 중심도시 육성  
수려한 경관자원과 문화공간 집중육성  
지역기반 산업과 연계한 신성장동력 발굴 및 육성  
정비사업 등의 지속추진으로 주거여건 개선

### WO

원도심 재생을 통한 주거환경여건 개선 및  
상업활성화방안 마련  
공장이전 등에 따른 규제완화 전략 마련

### ST

우수한 산업기반으로 산학협동여건  
및 고급인력확보 용이  
기성시가지의 재활성화와 도시공간구조  
기능개편으로 도시경쟁력 강화

### WT

대규모 공장 및 공공기관 이전지역에 따른  
도시 경쟁력 약화  
청년 일자리, 문화, 예술, 복지의 문제점  
삶의 질 향상 강화기반 부족

## 기초조사분석 소결

### 01. 공공공간

- 보행의 안전성과 쾌적성 미비
- 커뮤니티 기반 공공공간 부족
- 교량 하단부 휴게공간 및 조영 부재
- 옹벽과 벽면 정리 필요

### 02. 공공시설물

- 동일지역에 상이한 디자인의 시설물
- 주변과 조화되지 않은 과도한 형태와 색채
- 보행자를 고려하지 않은 배치와 관리부실

### 03. 공공시각매체

- 길찾기 안내표지의 절대 부족
- 개별 안내표지 정보표현 방식의 상이
- 낙후되고 유지관리 미흡

## 공공디자인 디테일분석

1. 보행환경
2. 교량하부, 공원
3. 가로환경
4. 보행구조물
5. 벤치, 자전거거치대
6. 가로등
7. 쉼스, 볼라드
8. 버스승차대
9. 공공시각매체

### ▪ 주요 문제점

|     |     |   |
|-----|-----|---|
| 만안구 | 박달동 | - 기업체, 연구소 생산업체 밀집<br>- 경관과 어우러진 시설물 부재                                   |
|     | 석수동 | - 역주변, 교량 하부 등 공간개선 필요<br>- 낙후되고, 유지관리 미흡한 시설물<br>- 보행을 고려하지 않은 시설물 위치 선정 |
|     | 안양동 | - 안양의 중심지, 교통의 요충지로 가로 환경시설물 재정비<br>- 가독성 낮은 안내사인 개선                      |
| 동안구 | 비산동 | - 여가생활을 즐길 수 있는 공간 다수 부족<br>- 사용자를 위한 편의시설 부족<br>- 유지관리가 미흡한 가로 시설물 산재    |
|     | 관양동 | - 인구/통행량 가장 많은 지역<br>- 교량 하부공간 관리 필요<br>- 설치 시기에 따른 다양한 시설물 통일성 부족        |
|     | 평촌동 | - 젊은 연령층 집중된 장소의 특화공간 조성 필요<br>- 높은 비중의 주거지역과 녹지공간 활용도, 활성화 필요            |
|     | 호계동 | - 주거환경 노후화 대비, 상업 특성화 필요<br>- 공업지역 재정비 및 하천공간 활성화 필요                      |

- ➔ 보행 최소 폭 (2m) 미확보      국토교통부 예규 「보도설치 및 관리지침」  
보행 단절 구간                      - 보도의 유효폭 최소 2m 이상 확보, 부득이한 경우 1.5m 이상  
원도심과 신도심의 가로환경의 격차  
대기 및 휴식을 위한 벤치 등의 시설물 부족  
낮은 조도, 좁은 보행 폭, 주변 경관과 조화를 이루지 못한 구조물  
노후된 공공시설물 활용도, 품질 저하  
설치 시점에 따른 상이한 디자인 시설물간 통일성 및 일관성 부족  
과도한 그래픽, 시인성 및 가독성이 낮은 안내표지 설치



### 소결

|                                      |                               |
|--------------------------------------|-------------------------------|
| <b>통합</b><br>시설물 · 공간 · 안내체계의 디자인 통합 | <b>연계</b><br>각 시설 · 공간간 연계 강화 |
| <b>거점거점</b><br>교통거점, 도심 우선 개선        | <b>이용자중심</b><br>사회적약자 중심 및 배려 |

## 02-2.

### 관련법규 및 계획분석

#### 관련법규

#### 공공디자인 진흥에 관한 법률

- 2016.8.4. '공공디자인의 진흥에 관한 법률'이 제정 됨에 따라 국가 및 지방자치단체에서 공공디자인 진흥계획을 수립하도록 함
- 공공디자인을 통해 문화적 공공성과 심미성 향상에 필요한 사항을 정함으로써 국가 및 지역 정체성과 품격을 제고하고 국민의 문화향유권을 증대하는 데 이바지함을 목적으로 함

#### 공공디자인의 진흥에 관한 법률

| 공공디자인 개념 정의<br>공공디자인  | 공공디자인 진흥법 구성<br>공공디자인 진흥법   | 공공디자인 진흥 추진방안<br>공공디자인 진흥계획   |
|---|---|---|
| '공공디자인'이란 공공의 이용을 목적으로 국가, 지방자치단체, 지방공기업, 공공기관이 조성·제작·설치·운영 또는 관리하는 공공시설물 등에 대하여 공공성과 심미성 향상을 위해 디자인하는 행위 및 그 결과물을 말한다.                     | 6장 23개조<br>제1조 목적<br>제2조 정의<br>제3조 국가 및 지방자치단체의 책무<br>제4조 다른 법률과의 관계<br>제5조 공공디자인 진흥 종합계획의 수립 등<br>제6조 지역 공공디자인 진흥계획의 수립 등<br>제7조 공공디자인위원회의 설치<br>제8조 위원회의 구성 및 운영<br>제9조 지역위원회 | 문체부 '공공디자인 진흥 종합계획' 5년 단위 수립<br>모든 지자체 '지역 공공디자인 진흥계획' 수립<br>(해당 지자체 조례로 필요사항 규정)   |
|   |   | <b>공공디자인위원회</b><br>문체부 장관 소속 공공디자인위원회<br>지역계획 수립·지원·심의를 위한 지역위원회 구성<br>(해당 지자체 조례로 필요사항 규정)   |
| <b>공공시설물 등</b><br>일반 공중을 위하여 국가기관 등이 조성·제작·설치·운영 또는 관리하는 다음 각 목의 시설물과 용품, 시각이미지 등을 말한다.<br>(대중교통시설물, 보행안전시설물, 편의시설물, 공공시설물, 녹지시설물, 안내시설물 등) | 제10조 공공디자인사업 시행의 원칙<br>제11조 공공디자인 용역<br>제12조 공공디자인 용역 참여<br>제13조 제안서의 보상<br>제14조 공청회<br>제15조 추진협의체<br>제16조 전문가의 참여<br>제17조 전담부서의 설치 및 인력의 배치                                    | <b>공공디자인 사업</b><br>사업의 전부 또는 일부 '공공디자인용역' 발주<br>공공디자인 용역대가 기준 고시 및 지급<br>공공디자인 용역 제안서 비낙찰자 일부 보상<br>공청회 필요시 개최<br>공공디자인 사업 추진협의체 필요시 설치<br>전문가 활용 가능 (총괄 또는 일부)<br>전담부서 설치 및 인력 배치 권장 |
| <b>공공디자인 사업</b><br>국가기관 등이 공공시설물 등의 공공디자인을 구현하는 과정에서 시행하는 사업으로 공공디자인 관련 기획·조사·분석·지원·설계 및 제작·설치·관리 등을 말한다.                                   | 제18조 공공디자인 용역 전문수행기관의 육성<br>제19조 전담기관의 지정 등<br>제20조 공공디자인 전문인력 양성<br>제21조 우수 공공디자인의 선정 등<br>제22조 국고보조<br>제23조 권한의 위임·위탁   | <b>공공디자인 진흥 기반 조성</b><br>공공디자인 전문회사 지정<br>공공디자인 진흥업무 전담기관 지정(직접사업 불가)<br>공공디자인 실무조사 및 전문인력 양성<br>우수 공공디자인 선정  |

## 경관법

- 지역의 자연 경관의 보전, 개선하기 위한 계획, 사업의 시행을 통해 경관 관리 도모
- 경관 관리를 위한 사회기반 시설물, 건축물 등의 주변과 조화성 검토

### 제3조(경관관리의 기본원칙)

1. 국민이 아름답고 쾌적한 경관을 누릴 수 있도록 할 것
2. 지역의 고유한 자연·역사 및 문화를 드러내고 지역주민의 생활 및 경제활동과의 긴밀한 관계 속에서 지역주민의 합의를 통하여 양호한 경관이 유지될 것
3. 각 지역의 경관이 고유한 특성과 다양성을 가질 수 있도록 자율적인 경관행정 운영방식을 권장하고, 지역주민이 주체적으로 참여할 수 있도록 할 것
4. 개발과 관련된 행위는 경관과 조화 및 균형을 이루도록 할 것
5. 우수한 경관을 보전하고 훼손된 경관을 개선·복원함과 동시에 새롭게 형성되는 경관은 개성있는 요소를 갖도록 유도할 것
6. 국민의 재산권을 과도하게 제한하지 아니하도록 하고, 지역 간 형평성을 고려 할 것

### 제30조(경관위원회의 기능)

1. 제12조에 따른 경관계획의 수립 또는 변경
2. 제13조에 따른 경관계획의 승인
3. 제16조에 따른 경관사업 시행의 승인
4. 제21조에 따른 경관협정의 인가
5. 제26조에 따른 사회기반시설 사업의 경관 심의
6. 제27조에 따른 개발사업의 경관 심의
7. 제28조에 따른 건축물의 경관 심의

## 관련조례

## 안양시 공공디자인 조례 시행규칙 \_ 공공디자인 검토사항 (제19조 관련)

### 1. 대중교통/보행안전/편의/공급/녹지/안내/도로/임시시설물 등의 디자인(색채, 재질, 조형 등)과 시설물의 상호 연계 및 배치계획, 구성계획이 공공성과 심미성을 갖추었는지 여부

- 가. 대중교통 정류소(버스·택시 승차대, 자전거 보관대, 주차 관련 시설물, 지하철 출입구, 환기구(층·배기구), 교통량 감지기, (경)전철 관련 내·외부 설치물 등
- 나. 차량진입 방지용 말뚝, 장애인 전용 유도블록, 보호 울타리, 가로등, 보행 유도등, 보안등, 공원등, 가드레일 등
- 다. 벤치(의자), 가로 판매대, 파밀레(사양식 장사), 셸터(Shelter), 음수대, 환경미화원 대기소, 휴지통(재떨이 포함), 무인 정보단말기(키오스크), 공중전화, 정보제공 부스, 관광안내소, 생활정보지 배부함 등
- 라. 맨홀, 소화전, 재설함 등 방재시설, 신호등 제어함, 분·배전함, 가로등 제어함, 상수도 제어함, 무선·휴대전화 기지국, 통신 안테나 등
- 마. 가로수 보호대(가로수 보호덮개 포함), 가로 화분대, 분수대, 배수구 덮개 등
- 바. 교통 표지판, 이정표, 지하철 노선도, 도로 및 건물/주차장/공공기관/자전거도로/보행 관련 방향 등 안내, 공원/관공/문화재 안내, 영상정보 관련 환경정보 표지, 도로교통 표지, 디지털 영상매체, 지정 벽보(판공고판), 장애인 정보제공시설, 그 밖의 각종 공공 안내사인, 현수막 게시대 등
- 사. 교차(철교 포함), 고가차도(철도 위에 설치한 고가차도 포함), 입체교차로, 지하차도(지상 들출부 포함), 터널, 생태통로, 회전형 교차로 등
- 아. 보도 육교(엘리베이터 포함), 지하보도, 방음벽(사실), 방호 울타리, 중앙 분리대, 낙석 방지망, (높이 2m 이상)의 석축 및 울벽 등
- 자. 차도, 보도, 자전거도로, 교차로, 공계·전면공지, 어린이(노인)보호구역, 속도저감시설, 횡단보도, 교통등, 견고 싶은 거리, 등산로, 산책로, 문화예술거리 등
- 차. 공사용 출입구, 공사 안내판, 임시 가림막 등

### 2. 공공미술 및 상징조형물 등의 디자인(색채, 재질, 조형 등)과 시설물의 상호 연계 및 배치계획, 구성계획이 공공성과 심미성을 갖추었는지 여부

- 가. 환경조형물
- 나. 상징조형물(동상, 기념비 포함)
- 다. 벽화
- 라. 슈퍼그래픽
- 마. 미디어아트 등

### 3. 공원, 휴양 공간, 광장 내 부속 시설물의 디자인(색채, 재질, 조형 등)과 상호 연계 및 배치계획, 구성계획이 공공성과 심미성을 갖추었는지 여부

- 가. 자연공원, 도시공원, 어린이공원, 샘지공원, 수변공원, 체육공원 등
- 나. 휴양림, 수목원, 식물원, 생태원, 저류지, 하천부지의 공공 이용 공간, 하천·수변 공간, 가로 공간 등
- 다. 광장, 공공건축물 부설광장, 분수광장 등

4. 공공청사, 문화/복지시설, 교통시설, 환경시설의 부속 시설물의 디자인(색채, 재질, 조형), 상호 연계 및 배치계획, 구성계획이 공공성과 심미성을 갖추었는지 여부

가. 공공기관 청사, 주민센터, 공공교육·연수시설, 소방서 등  
 나. 박물관, 미술관, 복지시설(노유자시설 포함), 도서관, 의료시설, 체육관·경기장, 공연·전시장, 홍보·기념관, 청소년수련시설 등  
 다. 관제센터, 터미널, 요급소, 광영주차장 등  
 라. 상하수도시설, 쓰레기 소각장, 재활용 선별장, 음식물처리시설, 공중화장실 등

5. 안전, 위생, 복지, 편의, 관광용품 등 공공용품의 디자인(색채, 재질, 조형), 상호 연계 및 사용계획, 구성계획이 공공성과 심미성을 갖추었는지 여부

가. 안전장비, 피난장비, 구호장비, 교통차단장비 등  
 나. 공중위생장비, 방역장비 등  
 다. 장애인용품, 공공 영유아용품 등  
 라. 실내용 가구, 사무용품, 행사용품, 정보 안내용품 등  
 마. 기념품, 공공공예품 등

6. 안양시가 지역 정체성 및 브랜드 제고를 위해 사용하는 시각이미지가 공공성과 심미성을 갖추었는지 여부

가. 공공시설물에 포함되는 정보디자인(정보체계, 그림문자(픽토그램), 지도, 서체 등)  
 나. 도시브랜드 확립과 직접적으로 관계되는 상징이미지(단체 상징(C), 브랜드 상징(B), 캐릭터, 고유 문양(엠블럼), 서체 등)



디자인과 시설물의 상호 연계 및 배치, 구성계획의 공공성과 심미성 여부 검토 + 안양시의 지역정체성, 브랜드 제고

## 관련계획

### 제5차 국토종합계획 수정계획 (2020 ~ 2040)

- 계획의 비전 : 모두를 위한 국토, 함께 누리는 삶터



- 기존계획과의 주요내용 비교

#### 제 4차 국토종합계획 2011~2020

- 대한민국의 새로운 도약을 위한 글로벌 녹색국토
- 경쟁력있는 통합국토 • 지속가능한 친환경국토
- 품격있는 매력국토 • 세계로 향한 열린국토
- 5+2 광역경제권 중심으로 거점도시권 육성
- 개방형 국토발전축
- 국토경쟁력 제고를 위한 지역특화 및 광역적 협력강화
- 자연친화적이고 안전한 국토조성
- 쾌적하고 문화적인 도시·주거환경 조성
- 녹색교통·국토정보 통합네트워크 구축
- 세계로 열린 신성장 해양국토 구축
- 초국경적 국토경영기반 구축

#### 제 5차 국토종합계획 2020~2040

- 모두를 위한 국토, 함께 누리는 삶터
- 포용적인 국토
- 품격있는 국토
- 활력있는 국토
- 상상하는 국토
- 자율·협력·자립 기반의 분권형 스마트 국토
- 대륙연결·개방형 국토
- 개성과 경쟁력을 갖춘 균형국토 만들기
- 편안하고 안전한 생활국토 만들기
- 아름답고 지속가능한 매력국토 만들기
- 편리하고 스마트한 첨단국토 만들기
- 세계와 함께 번영하는 평화국토 만들기

기초

목적

공간구상

발전전략

## 국가 공공디자인 진흥 종합계획 (2018~2022)

- 문화체육부 : 생활 속에 체감하는 공공디자인 [안전하고 편리하고 품격있는 삶]

|    |   |   |   |
|----|---|---|---|
| 구조 |  협력과 연계의 새로운 공공디자인 모형 제시   |  | <b>생활안전을 더하는 공공디자인</b><br>범죄예방, 교통안전, 재난대비 안전 디자인                     |
| 대상 |  공공디자인을 활용한 사회문제 해결        |  | <b>모든 이를 위한 공공디자인</b><br>걷기 편한 거리, 유니버설디자인, 행정서비스                     |
| 주체 |  국민 소통과 참여의 공공디자인 프로세스     |  | <b>생활편의를 더하는 공공디자인</b><br>도시, 교통거점지, 체육관광시설, 공공공간 및 공공용품 안내체계         |
| 효과 |  국민 일상의 안전과 편의를 증진하는 공공디자인 |  | <b>생활 품격을 높이는 공공디자인</b><br>동네 마을 디자인, 통근저해 시설, 틈새공간 활성화, 야간 조경, 시각이미지 |
| 방식 |  역락을 유자-발전시키는 개발 접근법 정착    |  | <b>기초가 튼튼한 공공디자인</b><br>교육, 전문인력, 제도개선                                |

## 생활밀착형 SOC 사업 (2019~2022)

- 기획재정부 : 모두가 골고루 행복한 내 삶

| 지역일자리 · 활력제고     | 생활안전 · 환경     | 여가 · 건강활동 |
|------------------|---------------|-----------|
| 취약지역 도시재생        | 복지시설 기능 보강    | 문화·체육시설 등 |
| 높아온 생활여건 개선      | 생활안전 인프라 확충   | 편의시설 확충   |
| 스마트 영농 확산        | 미세먼지 대응 강화    | 지역 관광     |
| 노후산단 재생 및 스마트 공장 | 신재생 에너지 시설 확충 | 인프라 확충    |

→ 국가 공공디자인 진흥계획 등 상위계획과의 연계성을 고려하여 '생활밀착형 공공디자인 추진'

## 02-3.

### 우수사례 분석

#### 일본

##### ■ 요코하마시

도시디자인을 전문적으로 관리, 집행할 조직을 1971년 설치  
1980년대 이후 도시디자인 확대 개편, 1988년 도시디자인 시 언  
1998년 국제 도시디자인 포럼 개최, 7개의 원칙을 세워 꾸준히 목표 달성

1. 안전하고 쾌적한 보행공간 확보
2. 지역의 지형 및 식생 등 자연적 특성을 소중히 생각
3. 지역의 역사적, 문화적 유산을 소중히 생각
4. 오픈스페이스 및 그린을 풍부하게 함
5. 바다, 강 등 수변공간을 소중히 생각
6. 사람들이 교류할 수 있도록 커뮤니케이션의 장 증가
7. 형태적, 시각적 아름다움 추구



##### ■ 교토 / 가나자와



- 도시디자인 센터를 운영하여 공공디자인에 대한 학술연구 및 기술개발을 종합적, 복합적으로 수행하여 전문성과 일관된 정책 추진으로 아름다운 경관 형성 추진
- 시민들의 자제적인 아이디어를 응용한 디자인 구현과 전통환경보존조례를 제정하여 역사문화경관의 보호 및 유지 설계, 시민, 기업, 행정조직의 협력으로 진행

## 영국

- 런던, 브리스톨 /  
 사회적 통합(밀레니엄 브릿지), 상업시설(올드 트루먼) 개선, 창조적인 공간 재구성



- 런던: 정책의 법률로 강한 바에 따라 도시계획적 강제권을 지닌 도시기본계획 런던플랜을 중심으로 하위 자치구 개발계획을 정책에 반영하여 일원화된 정책을 실행
- 브리스톨: 도시의 경제성을 이해하여 "이해하기 쉬운" 도시로 변화, 공공디자인과 지역을 통합하고 인포메이션 체계 확립, 시민들에게 편리하고 안전한 생활환경 제공

## 미국

- 뉴욕, 하이라인 /  
 다목적 공간개선 및 기반시설을 공공디자인으로 활용하여 커뮤니티 공간 조성



- 급속한 성장으로 도시공간의 질적 향상을 위해 1961년 조닝규제 재검토 이후 구체적인 도시계획으로 적극적인 도시환경을 조성하여 뉴욕의 지구특성을 맥락조닝제 도입으로 도시기반시설을 포함한 요소별 디자인 재생 시행
- 철도선인 하이라인의 재사용으로 공공 오픈공간 주위 주거 및 상업 지역을 고려한 프레임 워크 제공
- 이 구역은 빛, 공기, 전망을 보존하는 이동 메커니즘을 포함한 이용자 접근과 개방 공간으로 개발됨

## 호주

### • 빅토리아 주

Prahran에 있는 지상 주차장 Cato car park은 최근 재단장을 통하여 지하주차장과 공원 및 광장을 제공하는 다목적 광장(Prahran Square)으로 탈바꿈 주차장을 지하에 위치 시켜 보행자 등에게 우선권을 주고 귀중한 공공 공간을 시민들에게 제공



-주요시설로는 상업 공간, 물놀이 공간, 그리고 2층에는 녹색 식물들을 심어 편히 쉴 수 있는 잔디밭 좌석 및 산책로를 만들어 이용자에게 도심 속 자연 휴식 공간을 제공하고 있다. 또한 이 구조에서 태양에너지 생성 및 빗물 수집 및 관리를 포함하여 생태학적으로 민감한 기능을 포함하여 지속 가능성까지 고려

## 분석 결론

일본



민관이 일체된 조직을 주체로 지속적인 공공디자인의 학술연구 및 기술을 개발 계획수립 및 사업진행 시 행정, 시민, 전문가, 설계 협력으로 진행

영국



통합적이고 체계적인 시스템 구축으로 도시, 경관, 공공디자인 연계 국가정책으로 활용하여 경제성 확립 및 시민생활환경 해결방안으로 활용

미국



주변 기존 환경에 대한 기본적인 조화와 개인보다는 공공에 적합한 디자인을 유도하여 차별화, 주민참여 및 자문을 통한 목표 설정으로 프로젝트 전반 협업

호주



다목적 기능으로 공공공간을 시민에게 돌려주는 지속 가능한 디자인 구현 이용자에게 도심 속 자연 휴식 공간을 제공하며 유지관리를 고려한 계획



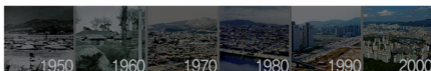
- 시민이 주도적으로 영향력을 갖고 참여 진행할 수 있는 수단 및 체계마련 필요
- 공공디자인 가치를 제고할 수 있는 기회 필요 및 행정조직의 디자인역량강화, 조직체계 강화
- 공공디자인의 역할 확대 및 민간주도적 공공성 확보를 위한 지원과 유도정책 필요

## 02-4.

### 공공디자인 변화와 동향분석

- 안양시 변화
- 안양아트시티 21 프로젝트  
매력적인 도시를 만든다
  - [AAC21]는 창조적이고 아름다운 도시공간과 쾌적한 도시 환경을 만들기 위해 계획된 도시경관 기본계획 프로젝트로 5단계에 걸쳐 진행

#### Anyang Art City 21 도시를 업그레이드 하다



##### Step 1 기본계획수립 방향

일본, 미국 등 선진도시 벤치마킹을 통해 안양시에 맞는 사업전개 목표를 정하고, 기본계획수립의 방향 설정

##### Step 2 전담부서 신설

적극적으로 프로젝트를 추진할 전담부서를 신설

##### Step 3 마스터플랜

도시 계획, 건축, 색채, 조경, 환경, 조명, 교통 분야에 대한 마스터플랜 도시경관에 대한 가이드라인, 시민공청회를 통해 시민들의 적극적 자발 참여 프로그램 진행

##### Step 4 전문가자문단

대학교수와 관내 건축사와 관계분야 전문가 6인으로 구성된 [AAC21 건축자문단]을 설치 건축 허가와 착공 전 단계에서 설계에 관한 자문

##### Step 5 문화행사, 참여

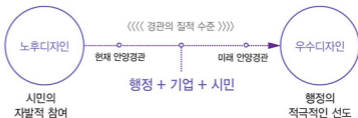
[안양시건축문화상]을 제정 문화행사 개최로 건축문화 발전과 아름답고 품격 있는 도시 조성 시민들의 적극적인 참여와 의식의 변화를 가져오는데 큰 역할



매력적인 도시를 만들기 위해 안양아트시티 21 프로젝트 진행 선진도시 벤치마킹을 통해 시민들의 적극적 참여와 가이드라인 개선, 전문가 자문단 설치로 적극적 참여와 의식의 변화를 가져오는데 큰 역할을 도모

▪ 도시경관 기본계획 수립 2016

사람과 자연에 의한, 사람과 자연을 위한 도시를 만드는 디자인에코이즘,  
도시철학을 만들어 과거를 기억하고, 현재를 투영하며 미래의 자연과 인간이  
살만한 세상만들기를 통해 공공디자인으로 도시를 완성



안양 유원지 옛모습



안양유원지 1회 공공예술프로젝트  
(2005)



2회 공공예술프로젝트  
체합하는 건축예술디자인  
스타마케팅(2007)



안양시 도시경관 기본계획을 통한 경관의 질적 수준 향상  
시민의 자발적 참여 + 행정의 적극적인 선도로 수준 향상  
안양천 살리기, 공공예술프로젝트(APAP), 스타 마케팅 등 다양한 개선방향

## 1 도시의 거리, 공원 미술관 (APAP)

- 안양시는 2002년 [AAC21]를 시작으로 [건물이 아름다운 도시]를 조성하면서 국내 최초로 [공공예술프로젝트]를 도입
- 2005년 제1회 안양 공공예술 프로젝트를 통해 안양유원지를 안양예술공원으로 바꾸고 국제적 명소화 성공



### ▪ 공공미술 1번지

세계적 작가들의 예술작품 · 일상적인 작품 감상, 공공시설과 공간에 대한 공공미술 행위로 매력적인 도시환경 조성하여 도심 전체를 미술관으로 만들

### ▪ 국내 최초 공공예술프로젝트 도입으로 국제적 명소화 성공

문제 제기 : 대외적으로는 예술공원의 이미지가 강함  
내적으로는 유원지의 공원 이미지가 지배적인 실정  
공원내 심각한 교통체증, 대내외 APAP에 대한 낮은 인지도

개선방향 : 정체성 강화, 관광 활성화, 효율적 관리방안

## 2 자연친화적 그린환경, 디자인·예술도시로 전환(APDP)

- 안양시 만안구 공공디자인사업(APDP: Anyang Public Design Project)  
자연친화적 생활환경(도시정원, 미래 안양)
- 삼덕공원 : 공원 속의 오솔길처럼 아름다운 디자인 거리 조성
- 안양시 공공디자인 PL : 처음처럼의 캘리그래피로 유명한 신영복 교수의 글씨로 디자인
- 모두가 편안한 도시 : 집과 도시에서 편안히 쉬고, 걷는 사람의 모습을 표현  
컬러는 명과 녹색의 자연을 상징



→ 자연친화적 생활환경 및 모두가 편안한 아름다운 디자인 도시 조성

### 3 안양천 명소화를 위한 Happy Walking 사업

- 안양천 Happy Walking 사업을 통해 안양천을 찾는 시민들에게 다양한 볼거리와 휴식 공간의 제공
- 안양천 랜드마크 조성 및 보행에 안전하고 데이트 코스로 구간별 야간 경관 조명 계획 등 안양천 브랜드화 사업
- [만남, 이벤트, 전망공간\_ 문화 공간], [휴식, 산책, 자연학습공간\_ 친환경 공간] [운동, 놀이, 관람 공간\_ 휴식의 공간] 등 3가지 테마 컨셉



안양천을 이용하는 시민들이 가장 불편하게 여겼던 화장실의 문제를 해결하고자 구 삼익아파트 앞에 세워지게 될 공중 화장실 시물레이션 휴식공간을 겸한 카페테리아와 하천의 생태계와 환경을 살펴볼 수 있는 전망데크를 설치한 것이 특징



친환경소재를 적극 활용한, 자연 하천의 경관과 자연스러운 어울림을 강조한 중후2교에 설립될 화장실 디자인 경관 시물레이션 화장실 주변 전망데크를 넓게 조성, 안양천을 전망할 수 있도록 디자인 데크의 모습도 안양천의 리드미컬한 율격처럼 부드러운 라운드

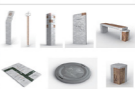
### 안양천 랜드마크 조성으로 안양천 브랜드화 성공\_ 문화, 친환경, 휴식공간



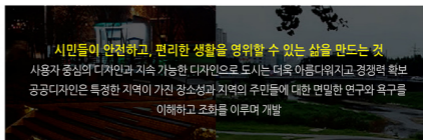
교각 밑의 어둡고 음침했던 공간들을 밝고 재미있는 공간으로 연출, 비신교 하부 신뜻한 조경 조성과 계단형, 우드 벤치를 두어 편안한 쉼터를 조성



양명교의 야간조명 시물레이션 안양천의 전체적인 디자인 컨셉은 리드미컬하며 통일된 아이덴티티를 유지, 밝고 건강한 안양천의 모습으로 디자인



안양천에 세워질 시설물 천연우드와 돌 등 친환경 소재를 그대로 사용한 디자인을 적용하여 안양천의 자연경관과 조화



#### 4 간판이 아름다운 도시

- 2005년 기본계획 수립과 실시용역으로 도시미관을 고려한 간판정비사업 진행
- 아름다운 간판에 대한 인식의 변화를 위해 간판에 대한 정의를 쉽게 정리, 주민들의 인식 변화, 이해를 도움
- 주민들의 인식 변화를 위한 끊임없는 교육과 홍보, 설득을 통해 진행



도시미관을 고려한 간판정비사업 진행

실행적 측면을 고려하여 교육과 홍보, 설득을 통한 협업

▪ 공공디자인 진흥에 관한 법률 도입과 변화

(약칭: 공공디자인법)

- 2016년 8월 4일 공공디자인법 시행에 따라 공공디자인 진흥계획 의무 수립
- 디자인 행정행위의 법적 사무화, 공공디자인사업 예산편성의 근거, 전문인력의 근거

| 주요 구성    | 공공디자인법 핵심 세부 내용                             |                           |
|----------|---|---------------------------|
| 진흥 종합계획  | 문화체육관광부                                     | 국가 공공디자인 진흥계획 5년 단위 의무 수립 |
|          | 광역·기초 지자체                                   | 지역 공공디자인 진흥계획 의무 수립       |
| 공공디자인위원회 | 문화체육관광부                                     | 공공디자인위원회 운영               |
|          | 광역·기초 지자체                                   | 지역위원회 구성, 운영              |
| 공공디자인 사업 | 공공시설물 등, 공공용품, 공공시각이미지에 대한 용역               |                           |
|          | 디자인에 대한 용역 대가기준 제공 / 제안서 보상기준 제공            |                           |
|          | 기획, 조사, 디자인, 제작, 설치, 운영, 관리 중 탄력적으로 필요사항 구성 |                           |
|          | 총괄디자인사, 커미셔너 등 제도 운영 가능                     |                           |
| 진흥기반 조성  | 조직 및 전담부서 설치 권장                             |                           |
|          | 전담기관 지정                                     |                           |
|          | 공공디자인 전문회사 신고 및 관리                          |                           |
|          | 우수공공디자인 선정                                  |                           |



공공디자인 진흥에 관한 법률 개정에 따라  
핵심 세부 내용 파악 및 진흥계획 이행 의무 수립

## 연계방안

- 안양시의 변화와 진행중인 세부사업, 공공디자인 진흥계획과의 연계를 통한 안양시 공공디자인 진흥계획 방향성 도출

## 복합문화형 거리[안트럴파크] + 청년정책 추진사업 연계

- 건고심은 아간경관 보행환경 조성 : 중앙공원, 미관광장, 시민대로, 시청 및 평촌공원을 연계
- 찾기쉬운 보행안내체계 개선
- 청년 부스 활성화 및 문화 메이커스 추진을 통해 시민들에게 건강하고 쾌적한 휴식·휴양 공간 제공



+ 청년자립 (소통, 참여)  
청년성공 (취업, 창업)  
청년행복 (문화, 복지)

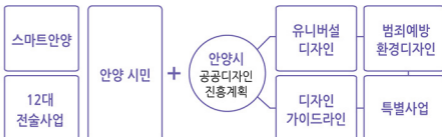
## 도시재생뉴딜사업 + 진흥계획 방향성 연계



+

도시재생뉴딜사업과 연계  
(3세대 셉티드 + 유니버설디자인 등)

1. 조도확보 : 보도확보 및 단상갈 사인, 구간별 영역성을 강화, 안전성 확보.
2. 구역안내 및 영역성 강화
3. CCTV 비동행 연계 : 경찰서와 협력체계 구축, 안전감파



차별화  
방향성

- 패러다임의 변화를 통해 향후 공공디자인 전략과 계획의 차별화된 방향성 필요

2007 도입기

- 시설물/공간 등 물리적 환경 개선
- 가로광장 등 대표공간 개발
- 전문가/행정가 주도 프로세스

패러다임 변화 ▼

2018 정착기  
(1단계)

- 안전 / 인지건강 등 공공서비스 콘텐츠로 확대
- 생활환경 중심 삶의 질 개선
- 시민 참여형 거버넌스 개발

패러다임 변화 ▼

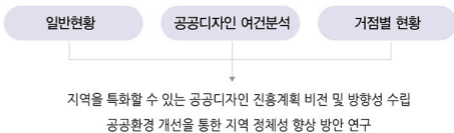
2023~2027  
확산기  
(2단계)

- 일회성 / 개별성 디자인에서 일상의 안전과 편의를 제공하는 국민 체감형 공공디자인으로 변화
- 재개발 ▶ 재생으로의 접근 변화
- 협력과 연계의 구조방식

- 단기(2020 ~ 2022년) : 시범사업을 통한 공공디자인의 체감
- 중기(2022 ~ 2025년) : 안양시 생활/문화 인프라 구축
- 장기(2025 ~ 2030년) : 안양시 도시 브랜드 가치 제고

## 02-5.

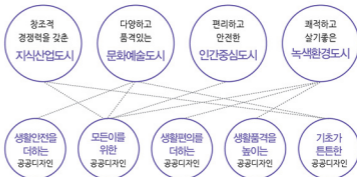
## 분석 결론



- 관련법규 및 계획분석



2030년  
안양도시기본계획  
창의 융합의  
인문도시 안양



국가 공공디자인  
진흥 종합계획  
생활 속에서  
체감하는 공공디자인

안양시 공공디자인 현황 분석 및 관련 법률 및 계획분석을 통해  
상위계획과 연계한 안양시의 공공디자인 진흥계획 방향성 도출

안양을 위한 변화된 시민참여형 거버넌스 공공디자인



# 03

## 공공디자인 진흥계획 수립

- 03-1. 기본목표 및 추진방향
- 03-2. 진흥계획 키워드 도출
- 03-3. 4대 추진전략
- 03-4. 12대 전술사업
- 03-5. 권장사업 제시
- 03-6. 제도 개선방안 및 실행계획

# 03-1.

## 기본목표 및 추진방향

### 기본목표

- 일상생활에서의 기능, 감성을 고려한 디자인을 통해 공감하고 체험할 수 있는 안양시 도시공간 연출
- 안양시의 예술적 가치와 다양한 문화를 포용하는 치유와 복원, 전통과 현대의 조화
- 쾌적하고 살기좋은 환경 조성을 통한 유니버설 디자인, 범죄예방 환경설계



안양의  
변화

- 신규 택지 조성, 인구증가
- 지하철, 철도, 역사 주변의 상권 발전
- 원도심 중심의 도시재생



시민의  
요구

- 젊은 세대는 삶의 질의 향상을 중시하고 있음
- 모두가 편안한 보행편의 확보 필요
- 어린이, 여성들이 살기 좋은 곳 지향



공공디자인  
변화

- 경관 개선에서 생활환경과 서비스로 변화
- 공공디자인법 제정(공공디자인 법적 기초)
- 생활체감 중심의 국가 공공디자인 진흥계획 수립

### 추진방향

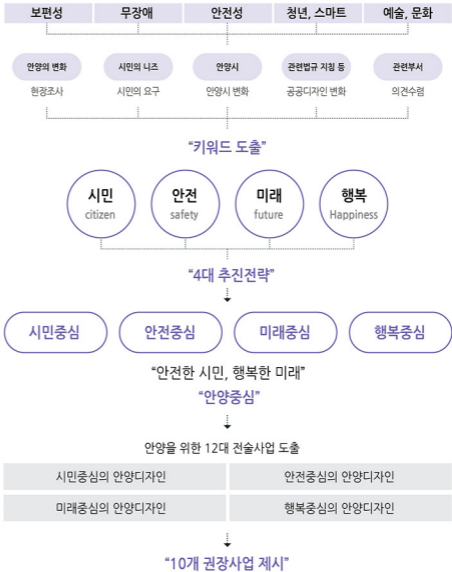
- 안양시 공공디자인 진흥계획은 보편성, 무장애, 안전성, 청년-스마트, 예술-문화의 추진방향 요소를 통해 안양시의 진흥계획 키워드를 도출

|         |                                       |
|---------|---------------------------------------|
| 보편성     | 누구나 간단하고 쉽게 사용할 수 있는 사용의 인지도 및 가독성 향상 |
| 무장애     | 사회적 약자(장애인, 고령자, 어린이, 여성, 임신부) 불편 최소화 |
| 안전성     | 누구나 안전하게 사용할 수 있으며 안전한 인간중심적 환경조성     |
| 청년, 스마트 | 4차산업의 발전과 안양시의 미래상과 인재상의 발전 고려        |
| 예술, 문화  | 안양시의 예술적 가치와 다양한 문화를 포용하는 조화로움        |

## 03-2.

## 진흥계획 키워드 도출

## 기본목표



## 소결

- 국가 계획, 상위계획과의 연계성을 고려하여 생활밀착형 공공디자인 추진
- 안양시 공공디자인 4대 전략을 수립하여 목표를 명확하게 수립
- 지속가능한 공공환경 조성을 위해 추진전략사업을 발굴하여 사업대상지를 선정
- 공공디자인 진흥 종합계획, 공공디자인의 목적에 맞는 사업을 개발

## 03-3.

### 4대 추진전략

---

#### 추진전략

- 안양시의 안전한 시민, 행복한 미래
- 모두가 함께 어우러지며 공공디자인으로 변화되는 행복한 안양

시민중심

안전중심

미래중심

행복중심

“안전한 시민, 행복한 미래”

“안양중심”

#### 전략 1.

시민중심

안양시민을 위한

시민이 편하고, 모두를 위한 디자인 업그레이드

#### 전략 2.

안전중심

모두가 안전한

유니버설디자인, 범죄예방 환경설계를 통한 모두가 안전한 문화형 스마트 안양

#### 전략 3.

미래중심

4차산업 발전을 고려한 기술의 융합

청년과 시민의 문화충전 융합디자인, 지속가능한 미래상과 인재상의 발전

#### 전략 4.

행복중심

안양시 특성에 맞게

안양시민의 참여형 공공디자인 사업으로 시민의 니즈를 고려한  
공공서비스 행정적 방향성 고려

## 03-4.

### 12대 전술사업

#### 전술사업

- 안양을 위한 4대 추진전략에 따른 12대 전술사업 제시

|             |             |
|-------------|-------------|
| 시민중심의 안양디자인 | 안전중심의 안양디자인 |
| 미래중심의 안양디자인 | 행복중심의 안양디자인 |

#### 전략 1. 시민중심의 안양디자인

- 어린이, 여성, 장애인, 고령자 모두를 위한 디자인
- 찾기 쉬운 편리한 디자인
- 시민이 주도하고 생각하는 참여형 시민디자인

#### 전략 2. 안전중심의 안양디자인

- 안양 공공미술과 연계한 문화형 셉테드 안양
- 시민의 안전사고 예방을 위한 안전한 디자인
- 안양의 인구 특성을 고려한 여성, 고령자 배려디자인

#### 전략 3. 미래중심의 안양디자인

- 청년과 시민의 문화충전을 위한 감성형 융합디자인
- 공공서비스 개선을 위한 스마트한 서비스디자인
- 지역 이미지 강화를 위한 지속가능한 브랜딩 디자인

#### 전략 4. 행복중심의 안양디자인

- 지역주민의 고민해소를 위한 생활밀착형 마을디자인
- 미래형 인재를 위한 교육디자인
- 참여의 확대를 통한 행복의 디자인

**‘안양을 위한 시민 참여형 거버넌스 공공디자인’**

## 03-4.

### 12대 전술사업

#### 전략 1

#### 시민중심

### “어린이, 여성, 장애인, 고령자 모두를 위한 디자인”

- 디자인 전략   **모두를 위한 장애없는 편안한 보도환경 조성**
  1. 모두가 접근하기 편한 공공공간
  2. 모두를 위한 차별없는 디자인
  3. 고령자 보행 이동편의 디자인
  4. 어린이가 안전하고 부모가 안심되는 학교길
- 필요성
  - 장애없는 보도환경 구축으로 모두가 행복한 환경 필요
  - 어린이가 안전하게 다닐 수 있는 안전한 환경 조성 요구
  - 보행환경에 따른 안전사고, 보도블록 미설치, 교차로 사고 위험성 등 교통시설 보완
- 개선방향
  - 도시의 쾌적성 향상 및 어린이와 여성, 장애인, 고령자를 중심으로 편리한 도시환경 조성
  - 보차도, 보행구역(자전거, 보도, 시설물 등) 분리를 통한 보행 안전환경 구축
  - 보행 단차 최소화, 편의시설 등 유니버설디자인 적용



## 전략 1

## 시민중심

“찾기 쉬운 편리한 디자인”

- 디자인 전략 **동일 정보간 색상 통합 안내체계 구축**

1. 이해하기 쉬운 공공정보
2. 안내시스템의 통합화 적용 및 안내체계 구축
3. 국제픽토그램 적용, 일관된 시각정보 제공

- 필요성
  - 대중교통시설과 거점 간 보행자를 위한 시각매체 부족
  - 복잡한 교통으로 인한 교통관리시설과 안내사인 체계 개선 필요
  - 다국어표기, 안내체계 통합, 안전표기체계 등

- 개선방향
  - 대중교통시설과 거점 간 안내시스템 통합화를 추진
  - 안양시 특화형 안내체계 구축
  - 고령자, 약시자, 저시력자, 색약자를 고려한 색상 적용 (명시성 높은 사인, 색약자 혼동색 검토 등)
  - 교통, 편의시설 간 시각정보의 통일성 확립



## 전략 1

### 시민중심

## “시민이 주도하고 생각하는 참여형 시민디자인”

- 디자인 전략    **관내 교육기관과 연계한 시민참여형 디자인**
  1. 대학, 교육기관 협력체계 구축 및 활성화
  2. 안양시 사회간접자본의 균등발전 + SOC
  3. 미래형 인재양성을 위한 교육디자인
  4. 안양시의 시민의식 향상, 사회문제 공감대 형성
- 필요성
  - 안양시 교육기관(대학)이 많은 특성을 고려한 활성화 전략 필요
  - 인구구조 변화와 지속적인 인구감소 및 사회적 변화에 대응 및 해결방안 필요
  - 청년 실업문제 해결 및 사회문제 해결을 위한 협력체계 필요
- 개선방향
  - 공교육기관 역량 강화 / 만안구, 동안구 균형발전 디자인
  - 안양시 대학 청년 참여기회 확대 / 청년유입, 창업, 스타트업, 정책의 협력
  - 생활밀착형 SOC디자인 / 시민참여 디자인 워크숍 (원탁회의, 시민디자인 위원회 등)



## 전략 2

## 안전중심

“안양 공공미술과 연계한 문화형 셉테드 안양”

- 디자인 전략    **공공미술과 범죄예방 환경설계의 연계를 통한 자연적 감시 확대**
  1. 문화공간 안전성 확보
  2. 자연적감시를 통한 범죄심리 위축
  3. 안양시민을 위한 안전한 문화공간
  
- 필요성
  - 문화예술 공원 등 공공미술 공간의 안전문제 예방 미흡
  - 은폐공간 형성, 야간 조도 미확보 등 범죄발생 우려
  - 유희공간 방치로 인한 범죄환경 제공
  
- 개선방향
  - 공공미술의 안전한 관람을 위한 사고예방 디자인
  - 공공미술 주변 사고발생구간의 범죄심리 위축을 위한 자연적 감시 확보
  - 안전한 문화공간을 위한 범죄예방 환경설계 디자인 도입



## 전략 2

### 안전중심

## “시민의 안전사고 예방을 위한 안전한 디자인”

### ▪ 디자인 전략 **범죄없는 안전한 골목길을 위한 자연감시 확대**

1. 오픈스페이스 확보 및 차폐구간 최소화
2. 범죄심리 위축 및 안전 메세지 전달
3. 영역성 강화 및 인지성 확보
4. 공공시설물을 이용한 야간조명 확충

- 필요성
  - 골목길 시야가림 및 주차로 인한 차폐공간 발생, 자연감시 어려움
  - 쓰레기 투기 은폐공간 형성, 야간 조도 미확보 등 범죄발생 우려
  - 유흥공간 방치로 인한 낙후된 골목환경의 유지관리 미흡

- 개선방향
  - 자연감시가 가능한 투명펜스(개방형)등 편의시설 설치, 보안 빛 공해를 고려한 낮은 보안등 설치
  - CCTV 및 시각이미지를 통한 범죄심리 위축, 안전사고 예방에 대한 메세지 전달
  - 골목 휴식공간 등 자연감시가 가능한 주민편의시설 설치



## 전략 2

## 안전중심

“안양의 인구 특성을 고려한 여성, 고령자 배려디자인”

- 디자인 전략 **사회적 약자를 배려한 디자인**

1. 여성친화 도시환경 구축
2. 범죄로부터 안전성 확보
3. 고령자 보행 및 이동편의 안전 증진

- 필요성
  - 안양의 특성을 고려 : 미혼여성 비율이 높음, 여성인구가 타지역에 비해 많음, 인구 고령화
  - 범죄취약지역(보행로, 공원, 화장실, 주차장 등)의 안전성 확보 필요
  - 고령자의 보행 및 이동편의 고려 미흡

- 개선방향
  - 골목길 범죄안전을 위한 여성안심길 조성
  - 여성 편의시설의 편의, 휴게, 안전성 확보
  - 보행 방해요소 단차 제거, 안전 편의시설(핸드레일, 경사로 등) 보완 보행환경 쾌적성 확보



### 전략 3

#### 미래중심

## “청년과 시민의 문화충전을 위한 감성형 융합디자인”

### ▪ 디자인 전략 **미래를 이끌어갈 미래성장인재 스타트업 참여기회 확대**

1. 문화공간과 교육의 융합디자인
2. 지역사업화 지원사업 청년참여기회 확대
3. 스마트 산업과 연계한 공간활성화
4. 청년 스타트업 연계 스마트 산업발전

### ▪ 필요성

- 안양의 경제성 및 청년의 문화공간 부족
- 창조적 발상으로 새로운 사업 발굴 및 청년 실업문제해결로 지역활성화 도모
- 신도시 집중현상 및 구도심 노후화, 사회문제 해결 필요

### ▪ 개선방향

- 문화와 교육 환경의 융합디자인  
산업발전 스마트 특화 디자인연계
- 시민 휴식공간의 편안한 삶과 문화충전 향유
- 창업 인큐베이팅 공간 조성 / 예비 사회적기업 지원 및  
재생사업 활성화 지원



## 전략 3

## 미래중심

“공공서비스 개선을 위한 스마트한 서비스디자인”

- 디자인 전략   **공감하고 변화에 대응하는 시민참여형 거버넌스 구축**
  1. 스마트한 시민참여형 거버넌스 구축
  2. 안양 시민을 위해 함께하는 스마트 디자인
  3. 스마트 + 사람 재미와 즐거움을 더한 공공서비스 구축
  4. 간결한 디자인 구현(유지관리 용이성)
  
- 필요성
  - 다양한 의견수렴 확대를 고려한 공공서비스 방안 필요
  - 대외적인 훌륭한 공공미술의 작품성에 비해 시민의 실질적 필요성은 미흡, 시민을 고려한 예술산업 환경개선 필요
  - 산업발전을 고려한 스마트한 공공서비스 활용 및 적용 필요
  
- 개선방향
  - 행정의 편리성 구축(공공서비스 개선)
  - 안양 시민을 고려한 공공미술산업
  - 스마트 원탁회의를 통해 폭넓은 시민의견 수렴 및 직접 참여한 서비스디자인의 구현



### 전략 3

#### 미래중심

## “지역 이미지 강화를 위한 지속가능한 브랜딩 디자인”

- 디자인 전략     **기존 브랜드의 계승 및 발전을 통한 공공디자인 진흥계획으로 브랜드 가치향상**
  1. 공공의 가치를 추구하며 시민을 위한 디자인
  2. 사회적 변화로 시민이 공감하는 생활밀착형 공공디자인
  3. 언제나 참여할 수 있는 안양시 소셜네트워크
- 필요성
  - 지역 주민이 참여할 수 있는 프로그램과 공간 부족
  - 시민 눈높이에 맞춘 공공디자인 도시브랜드 가치향상 필요
  - 안양시민이 체감하고 느낄 수 있는 지속가능한 브랜딩 디자인 필요
- 개선방향
  - 안양시 기존 브랜드 유지 및 발전을 위한 공공디자인 진흥계획 (평촌 복합문화 공원 - 주민공모 실천사업)
  - 지역주민이 언제나 참여할 수 있는 스마트 공론장 조성 (온라인 주민설명회 +App개발)
  - 공공의 가치와 지속가능한 유지관리를 위한 시민 디자인 위원회 구성
  - 기존 안양 브랜드에 대한 마케팅 강화



## 전략 4

## 행복중심

“지역주민의 고민해소를 위한 생활밀착형 마을디자인”

- 디자인 전략    **시민이 만드는 참여형 공공디자인 개선사업**
  1. 도시경쟁력강화 및 지역주도 뉴딜사업 추진
  2. 지역주민의 참여기반 프로젝트 팀 도입
  3. [전문가 + 주민협업] 밀착형 의견수렴
  4. 사회적 기업을 통한 일자리 개발
  
- 필요성        · 지역주민의 고민 수렴 및 방법론적 해결 필요  
                  · 도시 정책 변화에 대응 미흡
  
- 개선방향     · 대내외적 여건변화(정책 트렌드)에 탄력적 대처가 가능하도록 전략 보완  
                  · 개발여건 및 균형개발을 고려하여 생활밀착형 마을디자인(옹벽, 담장, 주차장 등)  
                  · 전문가, 관리자, 기업, 주민 등 전반적인 참여형 개발을 통한 프로젝트 진행



## 전략 4

### 행복중심

## “미래형 인재를 위한 교육디자인”

### ▪ 디자인 전략 **안양시의 교육기관(대학)이 많은 특성을 고려하여 참여기회 확대 및 교육 활성화**

1. 안양시 교육기관의 협력
2. 청년 참여를 통한 청년기업 육성
3. 주요 대학의 디자인 워크샵
4. 청년 디자인위원회 참여

### ▪ 필요성

- 공공디자인과 공공디자인 진흥계획의 사전 이해도 확대
- 젊은 인재와 대학, 교육기관과의 협력을 통한 미래형 디자인 구축
- 청년 활성화 및 공공디자인의 이해도 향상 필요

### ▪ 개선방향

- 공공디자인 진흥계획을 위한 이해도 향상으로 새로운 아이디어와 전략 보완
- 안양 시민의 눈높이에 맞는 디자인 교육 개발
- 단순한 의견 수렴만이 아닌 미래지향적 프로젝트 진행



## 전략 4

## 행복중심

## “참여의 확대를 통한 행복의 디자인”

- 디자인 전략    **공공디자인 진흥계획의 사회적 변화를 고려한 안양시민의 공감대 형성**
  1. 시민을 위한 행복디자인 안양
  2. 사회 변화를 공감하고 함께 만들어가는 디자인
  3. 공공의 가치실현을 위한 참여형 디자인
  
- 필요성            · 단편적인 주민참여와 의견제시의 한계점  
                       · 전문가와 주민협업의 의견 수렴 미흡  
                       · 디자인 실천 사업의 사용자를 위한 디자인 계획 필요
  
- 개선방향            · 안양 시민의 주도적 참여를 이끌어낼 수 있는 스마트한 의견수렴  
                       · 다양한 의견 수렴에 따른 문제와 한계점을 고려한 의사 체계 구축  
                       · 공공의 가치와 지속가능한 유지관리를 위한 시민·청년 디자인 위원회 구성



## 03-5.

### 권장사업 제시

#### 방향성

- 안양시 공공디자인 진흥계획 추진전략, 전술사업의 방향성을 고려한 권장사업 제시

안양의 변화

현장조사

시민의 니즈

시민의 요구

안양시

안양시 변화

관련법규 지칭 등

공공디자인 변화

관련부서

의견수렴

#### 전략 1. 시민중심의 안양디자인

- 어린이, 여성, 장애인, 고령자 모두를 위한 디자인
- 찾기 쉬운 편리한 디자인
- 시민이 주도하고 생각하는 참여형 시민디자인

#### 전략 2. 안전중심의 안양디자인

- 안양공공예술과 연계한 문화형 셉테드 안양
- 시민의 안전사고 예방을 위한 안전한 디자인
- 안양의 인구 특성을 고려한 여성, 고령자 배려디자인

#### 전략 3. 미래중심의 안양디자인

- 청년과 시민의 문화충전을 위한 감성형 융합디자인
- 공공서비스 개선을 위한 스마트한 서비스디자인
- 지역 이미지 강화를 위한 지속가능한 브랜딩 디자인

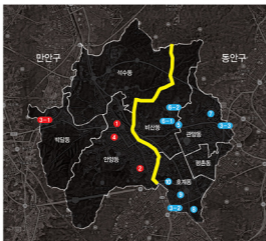
#### 전략 4. 행복중심의 안양디자인

- 지역주민의 고민해소를 위한 생활밀착형 마을디자인
- 미래형 인재를 위한 교육디자인
- 참여의 확대를 통한 행복의 디자인

안전한 시민, 행복한 미래 “**안양중심**” 권장사업 제시

## 권장사업 대상지

- 만안구, 동안구 권장사업 대상지 방향도출



### 만안구

- 1 안양 스카이브릿지 보행환경 개선 (안양역 시민중심, 중기사업)
- 2 명학역부근 문화예술거리 조성사업 (안양문화예술재단 주변 경관정원 안양/동 무지개길 안양/예술인 센터 거리) 행복중심, 단기사업
- 3 진입권문 상징물 디자인 제작 설치 (공영역 근포시랑계, 용안리대로, 안락원) 미래중심, 중기사업  
(3-1) (3-2) (3-3)
- 4 안양 삼덕공원 청년 스마트 티운 활성화 행복중심, 단기사업

### 동안구

- 5 수촌마을 상업활성화 거리 조성 (내해면의 밤죽오전거리) 행복중심, 단기사업
- 6 안양종합운동장, 비산체육공원 안내체계 디자인 개발 (6-1) (6-2) 시민중심, 단기사업
- 7 동편마을 상업활성화를 위한 안내체계 디자인 미래중심, 단기사업
- 8 쌈지공원 어린이 놀이터 활성화 디자인 개선사업 행복중심, 단기사업
- 9 어린이 보행안전 유니버설디자인 통학로 조성 (호계대동) 시민중심, 단기사업
- 10 호계공원 매봉광장 명소화 사업 안전중심, 단기사업



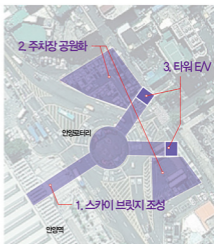
만안구\_안양동  
시민중심의 안양디자인  
중기사업

## “안양 스카이브릿지 보행환경 개선”

### ▪ 사업 필요성

안양역 보행 연결성 미흡(지하상가 활용), 유희부지 활용도 미흡(주차장), 커뮤니티 활성화 전략 필요  
안양역 앞 안양로터리 스카이 브릿지 조성으로 보행연결성 및 환경개선 등 메인스트리트 활성화 전략  
기존 주차장 공원화 + 상업활성화(청년기업을 통한 명소화 및 보행연결성을 고려한 타워 E/V 조성

- ### ▪ 사업 예산
1. 스카이 브릿지 조성 : 15~20억원
  2. 주차장 공원화 : 5~10억원
  3. 타워 E/V : 5~9억원



### 1. 스카이 브릿지 조성

안양역 앞 안양로터리 스카이 브릿지 조성으로  
보행연결성 및 환경개선 등 메인스트리트 활성화 전략



### 2. 주차장 공원화

기존 주차장 공원화로 커뮤니티 활성화, 청년기업 상업활성화를 통한 영소화 기대



### 3. 타워 E/V

지상 보행연결성 확보, 지하 연결성 확대 및 상업활성화





**만안구\_안양동**  
행복중심의 안양디자인  
단기 시범사업

## “명학역부근 문화예술거리 조성사업”

(안양문화예술재단 주변 경관조영, 안양7동 무지개길, 안양예술인 센터거리)

### ■ 사업 필요성

야간 환경조명이 증가하고 있으나, 어두운 골목, 문화예술거리 주변의 경관이미지 저하  
문화예술의 활용성 증대와 경관개선을 통한 도시이미지 및 도시환경 증대,  
야간 활용성을 높이고 품격향상을 통한 활성화

### ■ 사업 예산

1. 안양문화예술재단 주변 경관조명디자인 : 3~4억원  
7~10억원
2. 안양 예술인센터 특화거리디자인 : 2~3억원
3. 안양7동 무지개길 문화예술거리 디자인 : 2~3억원

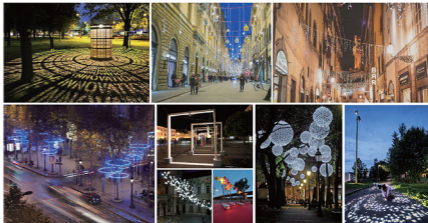
### ■ 추진내용

교통, 공원, 예술의 연계성을 고려하여 특화된 문화예술거리 조성  
예술센터 예술가 디자인거리, 청년 문화의 거리, 공원 활성화, 교통과 수변의 연계 등  
특화거리 개선을 통해 쾌적한 도시환경, 야간 활용성 증대를 통해 삶의 질 향상 및 지역 이미지 제고  
경관조명의 무분별 배치, 빔공해 및 이벤트성 사업 추진 지양, 경관과 어울리는 조명 설치



### 1. 안양문화예술재단 주변 경관조명디자인

경관조명의 다양한 형태의 조형미를 지닌 예술거리 조명 조성으로 유흥공간, 썸지공원 활성화



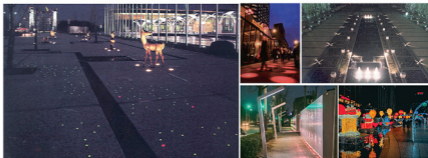
### 2. 안양 예술인센터 특화거리디자인

예술인센터의 예술인의집과 연계하여 예술가 디자인 거리 조성으로 활성화



### 3. 안양7동 무지개길 문화예술거리 디자인

경관조명 특화 디자인을 적용, 품격있는 아간이미지 제공 및 거리활성화





**만안구\_박달동**  
미래중심의 안양디자인  
중기사업

## “진입관문 상징물 디자인 제작 설치”

- 사업 필요성  
도시디자인의 이미지 개선을 선도하는 진입관문 상징성 강화,  
교량 하부공간 개선을 통한 안전 및 조명 등 환경 개선
- 사업 예산   진입관문 상징조형물: 4~6억원
- 추진내용  
시경계의 랜드마크와 조형을 설치해 진입관문의 역할,  
수도권 대표 디자인 도시로 도약 기대, 도심 이미지 향상  
안양의 역사와 전통이 반영된 이미지를 담은 디자인.  
현대적 이미지와 역사성을 담은 품격있는 도시에 적합한 디자인.



### 주요 시경계 랜드마크 사례

안양시의 랜드마크, 장소성, 상징성을 강화할 수 있는 관문 디자인 적용





### 만안구\_안양동

행복중심의 안양디자인  
단기사업

## “안양 삼덕공원 청년 스마트 타운 활성화”

### ▪ 사업 필요성

청년문제 공감과 청년층의 청년사업추진

### ▪ 사업 예산

1. 청년 디자인단 원탁토론회를 통한 의견 수렴 / 4. 청년 문화메이커스 추진 : 1~2억원
2. 청년 스마트 타운 예술광장 : 2~3억원
3. 청년 창업 스마트 디자인 연계 - 감성형 융합디자인 : 2억원

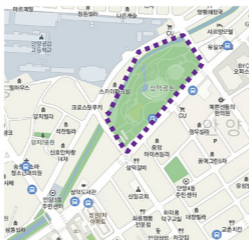
### ▪ 추진내용

공공디자인 사업 관련 주민 참여와 관련 사업 추진 절차 (원탁토론회)

재미있고 흥미로운 주민의견 수렴 및 시민참여형 디자인

시민디자인단을 통한 미래중심의 디자인 개발

청년 스마트 사업과 연계한 활성화 전략



### 1. 청년 디자인단 원탁토론회를 통한 의견 수렴

시민의 입장에서 보는 다양한 의견 수렴을 통해 재미있고 흥미로운 디자인 구현  
청년 스마트, 예술공원, 문화 등 주요 관광자원과의 연계



### 2. 청년 스마트 타운 예술광장

청년 스마트, 삼덕공원 등 유희부지를 활용하여 주요 관광자원과의 연계



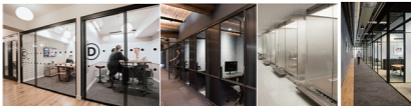
### 3. 청년 창업 스마트 디자인 연계 - 감성형 융합디자인

공원 내 청년 스마트 디자인 연계 (4차산업)



### 4. 청년 문화메이커스 추진

공원 내 청년부스 활성화 및 문화 메이커스 추진으로 쾌적한 문화생활 및 휴식, 휴양 공간 제공





### 동안구\_관양동

행복중심의 안양디자인  
단기사업

## “수촌마을 상업활성화 거리 조성”

(보행편의, 범죄안전거리)

- 사업 필요성  
수촌마을의 상권 부활 및 지역경제 활성화를 위한 방문객 유입 및 공격영역 디자인 개선 필요
- 사업 예산
  1. 보행편의, 안전확보 : 1~2억원
  - 3~4억원
  2. 입구상징조형물 : 1억원
  3. 골목길 환경개선 : 8천만원
  4. 고보조영 : 2천만원
- 추진내용  
상업활성화를 위한 디자인 개선
  1. 보행편의, 안전 확보 / 2. 입구상징조형물
  3. 골목길 환경개선(미관개선, 화단조성 등) / 4. 고보조영



### 1. 보행편의, 안전 확보

보행편의 확보(보차경용도로 등)



보행연속성 확보(고원시행면보도 등)



편의시설을 설치



## 2. 입구 상징조형물

예상지 진출입부 상징조형물 설치로 입구성 강화를 통해 활성화 도모



## 3. 골목길 환경개선

쾌적한 미관 조성(화단조성, 범퇴예방 환경디자인, 마을공동체 협업 등)



## 4. 고부조명

주요 방향안내지점, 진출입, 골목길 등 아간 고부조명 설치로 장소성 강화





동안구\_비산동  
시민중심의 안양디자인  
단기 시범사업

## “안양종합운동장, 비산체육공원 안내체계 디자인개발”

### ■ 사업 필요성

복잡한 내부구조, 부족하고 불분명한 안내체계로 불편 초래  
사고발생 시 위치파악 어려움으로 신속 대응이 곤란

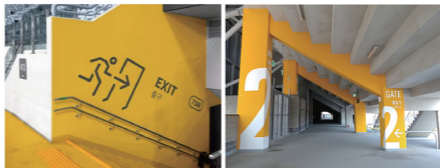
- ### ■ 사업 예산
- |                   |
|-------------------|
| 1. 비상대피 안내체계: 1억원 |
| 4억원               |
| 2. 입구시인성: 5천만원    |
| 3. 방향, 위치안내: 5천만원 |
| 4. 주요포인트 디자인: 2억원 |

### ■ 추진내용

안전사고에 대비하고 진출입시 쉽게 읽을 수 있는 안내체계 개발 및 설치  
건물명 및 내부공간 명칭 정비, 출입구별 번호체계 부여, 종합안내도 정비  
긴급 대피로, 화장실 위치 등 주요편의시설 안내표지 적정 배치 디자인  
픽토그램 및 그림 이미지 등 단순한 안내와 정보 최소화 디자인



### 1. 비상대피 안내체계 안전사고 대비영역성강화



### 2. 입구시인성 향상 시인성 확보 위치파악



### 3. 방향 및 위치안내 위치정보에 대한 방향안내체계





동안구\_관양동  
미래중심의 안양디자인  
단기사업

## “동편마을 상업활성화를 위한 안내체계 디자인”

### ■ 사업 필요성

유사한 업종이 몰려 있는 전문상점가로의 경우 외부 방문객이 방문상점 등 목적지를 찾아가는데 어려움 발생, 상업가로 및 지역경제 활성화를 위해 가로등이나 공개공지 공통표식 등을 활용한 단위지역 인지도 안내 번호체계 부차

### ■ 사업 예산

1. 카페거리 번호체계 사인 : 5억원
2. 입구상징성 강화 : 2억원
3. 동일한 정보의 안내체계 : 5천만원

### ■ 추진내용

참여형 시민디자인으로 전문상점가로에 대해 시민이 주도하고 아이디어를 생각하여 관련기관 및 전문가의 협업을 통한 디자인개선

※ 시민디자인단 구성 → 문제점 및 아이디어 도출 → 전문가 협력 → 실행 및 해결



### 1. 카페거리 번호체계 사인

- 카페거리 상가와 주차구역 등 찾기 쉬운 번호체계 도입을 통한 편의성 도모
- 건물형태가 유사하고 상점이 밀집된 공간에서 이용자 목적지 찾기 및 안내편의성 제공



### 2. 입구상징성 강화

카페거리의 입구성을 강화하여 상업활성화 거리의 인자성 향상



### 3. 동일한 정보의 안내체계

카페거리의 메인동선, 방향에 따라 동일한 디자인의 안내정보 제공





동안구\_호계동  
행복중심의 안양디자인  
단기사업

## “쌘지공원, 어린이 놀이터 활성화 디자인 개선사업”

### ■ 사업 필요성

지투리 땅, 유휴공간을 활용한 쌘지공원 등 디자인 계획이 미흡하고 설치되는 공공시설물의 연계성이 부족해 풍격 저하, 관리미흡으로 지역에 따라서는 도박, 음주, 소란행위 등 문제 발생이 많아, 이를 방지하는 디자인계획이 필요

### ■ 사업 예산

1. 4차산업 연계- 감성형 융합디자인 : 1억원
2. 모두를 위한 어린이 놀이터 : 2억원
3. 야간보행환경 개선 : 1억원

### ■ 추진내용

노후도가 심한 쌘지공원, 어린이공원 등을 대상으로 주민의견을 반영하여 생활밀착형 공원으로 리디자인, 청년과 시민의 문화충전을 위한 감성형 융합디자인 4차산업과 연계한 체험디자인



### 1. 4차산업 연계 - 감성형 융합디자인

노후도가 심한 공원을 대상으로 4차산업과 청년 연계, 스마트 디자인



### 2. 모두를 위한 어린이 놀이터

어린이와 고령자, 장애인 등 모두를 위한 놀이터 조성으로 유휴공간, 썸지공원 활성화



### 3. 야간보행환경 개선

보행안전 + 쉼터드 거리 조성

야간보행 조도확보 및 미관개선을 통한 범죄심리 위축





**동안구\_호계동**  
시민중심의 안양디자인  
단기사업

## “어린이 보행안전 유니버설디자인 통학로 조성”

### ■ 사업 필요성

어린이 보호구역 계도 등 다양한 경로로 통학로 관련 개선사업이 진행되고 있으나 장식적 성격이거나 차량속도 감소 등 계도운영 중심 이어서 실제 사고예방 능력 부족  
학교인근의 복잡한 시설물 및 불법주차차량 문제 등 종합적 해결 방안 마련 필요

### ■ 사업 예산

- |                |                           |
|----------------|---------------------------|
| 1. 안전구역 영역성 강화 | : 5천만원                    |
| 2~2억 5천만원      | 2. 보행로 확보 및 미관개선 : 1억원    |
|                | 3. 횡단보도 안전성 강화 : 3천만원     |
|                | 4. 속도저감, 물리적 차단 펜스 : 7천만원 |

### ■ 추진내용

학부모(교통지도), 지자체(보호구역 지정 및 불법주차, 시설물 관리)

학교(보호구역 신청 및 학생 교육 등) 통합 대응체계 구축 및 안전 디자인

어린이보호구역 색채 통합관리, 차량의 시야확보를 방해하는 시설물 제거, 불법주차 차량 조치 등 종합 디자인



### 1. 안전구역 영역성 강화

어린이 보호구역 영역성 강화를 통한 안전 통학로 조성



### 2. 보행로 확보 및 미관개선

안전웬스(보호구역), 보행로 주변 통학동선 정비



### 3. 횡단보도 안전성 강화

바닥안내, 어린이 안전존 등 사고예방 능력향상



### 4. 속도저감 CCTV, 물리적차단 세로웬스 설치

차량 속도 저감을 위한 물리적 시설물 CCTV 설치, 어린이보호구역 세로웬스 설치





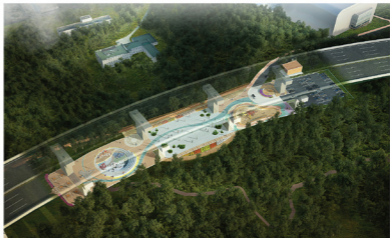
동안구\_호계동  
안전중심의 안양디자인  
단기사업

## “호계공원 매봉광장 명소화 사업”

- 사업 필요성  
매봉광장 리모델링으로 터널확장, 외곽순환도로 하부공간 테마체육공원 조성  
호계체육관 야외타워 주차장 선입 등 교량하부 명소화 사업
- 사업 예산 18~20억원
- 추진내용  
안양교 하부 테마체육공원 조성  
매봉광장 명소화사업 (공간 재설정, 사면활용데크, 테마쉼터, 포장개선, 교각도색 등)  
광장입구부 개선(주차면 활용 및 매점 건물 리모델링)  
주차타워 조성(신규 부지매입으로 주차타워 조성)



- 조감도





연차별  
실천전략

- 공공디자인의 진흥에 관한 법률 (2016. 8 제정) (2018. 12 일부개정)에 의거 5년마다 공공디자인 계획과 지역여건을 고려한 진흥계획의 수립 및 시행 규정을 고려하여 연차별 실천전략 수립
- 안양시의 권장사업은 시민, 안전, 미래, 행복중심의 안양디자인 기반을 토대로 구성되었으며, 관련부서와 연차별 실천전략의 방향을 고려한 사업구체화 검토



안전한 시민, 행복한 미래 “안양중심” 권장사업 제시

| 세부전략 | 권장사업   | 단기 | 중기 |
|------|--|----|----|
| 시민중심 | 01. 안양 스카이브릿지 보행환경 개선(안양역)   |    | ■  |
|      | 02. 안양종합운동장, 비산체육공원 안내체계 디자인 개발                                    | ■  |    |
|      | 03. 어린이 보행안전 유니버설디자인 통학로 조성(호계3동)                                  | ■  |    |
| 안전중심 | 04. 호계공원 배봉광장 명소화 사업   | ■  |    |
| 미래중심 | 05. 진입관문 상징물 디자인 제작 설치 (광명역, 군포시공계, 송인대로, 인덕동)                     |    | ■  |
|      | 06. 동편마을 상업활성화를 위한 안내체계 디자인  | ■  |    |
| 행복중심 | 07. 명학역부근 문화예술거리 개선사업<br>(안양문화예술재단 주변 경관조명, 인양7동 무지개길 인양예술인 센터 거리) | ■  |    |
|      | 08. 안양 삼덕공원 청년 스마트 타운 활성화  | ■  |    |
|      | 09. 수촌마을 상업활성화 거리 조성   | ■  |    |
|      | 10. 샘지공원 어린이 놀이터 활성화 디자인 개선사업                                      | ■  |    |

## 03-6.

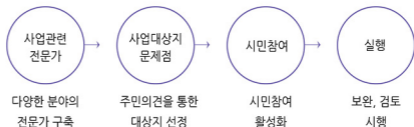
### 공공디자인 추진방안 및 실행계획

#### 공공디자인 정책

- 공공디자인 사업 추진 정책은 주민협의체와 행정, 지원 기관과의 통합 운영으로 시민참여의 확대와 의견수렴의 원탁회의 등 다양한 구성원의 협의체를 구성하여 효율적인 업무를 위한 역할을 담당

| 시민 | 전문가 | 행정 | 수행기관 |
|----|-----|----|------|
|----|-----|----|------|

- 시민, 전문가, 행정, 수행기관의 다양한 구성원 의견수렴 체계 마련
- 효율적인 지원 업무를 위해 전문적 기술과 경험을 갖춘 전문가, 행정, 주민의 원활한 역할 수행
- 공공디자인 진흥계획에 따른 참여 및 실행 프로그램 운영
- 시민의 공공디자인 이해를 위한 교육, 설명회 등 다양한 프로그램을 운영
- 문제점과 해결방안 등 다양한 정보 공유 및 소통의 매개체 역할 수행



## 계획관리

### 통합관리

- 기존의 개별적 공공디자인 사업과 연계
- 공공디자인 진흥계획의 일관성과 연속성 확보
- 모든 공공디자인 관련 사업의 선행 단계로서 공공영역에 대한 디자인의 개입
- 합리적 방향을 제시, 효율적인 공공디자인 사업 추진방안 제시



- 예산주체에 따른 사업분류 - 국비지원, 시책사업
- 공공디자인 진흥계획의 이해를 위한 교육을 통해 행정의 이해도 향상
- 디자인 전략 및 권장사업의 검토를 통한 국비지원 검토
- 사업비 지원에 따른 디자인 시행

### 유관기관 연계

- 공공디자인 특화 주제에 맞도록 사업비 통합 사용 및 사업간 연계 관리
- 공공디자인 관련 정책이 일관된 방향성에 입각하여 이루어 질 수 있도록 검토
- 공공디자인 진흥법과 상위 계획에 어긋나지 않도록 단계별 진행사항 체크
- 공공디자인 사업 실행 초기부터 연계 지원 예산 설계 등 사업의 예산 체계화
- 디자인 사업의 예산 설계 프로세스 도입으로 재정력 및 실행력 강화
- 공공, 도시, 재생디자인과 관련한 중앙부처 사업에 대한 모니터링 및 지원 실행

## 시민거버넌스 구축

- 공공디자인 관련계획 수립과 관련사업 실행을 위해 시민거버넌스 구축
- 시민, 전문가, 행정, 학계 등 다양한 구성원의 참여형 체계 마련

## 전문가 구성

- 공공디자인 정책 기본방향과 계획 내용 수립 및 검증
- 계획내용의 현실성, 주요 공공디자인 전략 운용 및 평가

## 시민참여확대

- 공공디자인 사업의 모니터링, 공공디자인 사업 결과에 인식변화
- 사업 계획참여 및 의견 제시, 공공디자인 사업 개선정도 등 평가

## 행정업무

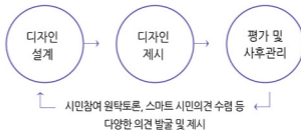
- 관련부서간 협의 시스템, 주민지원체계 구축, 공공디자인 행정업무 개선



- 대상지 및 지역의 문제점을 주민과 기관, 공공디자인 주민 커뮤니티 의견수렴
- 교육 / 안전 / 경제 / 교통 / 행정 / 환경 영역에 대한 공공사업 아이디어 발굴 및 해결 제안 과정의 참여
- 강의, 답사 중심의 운영방식을 지양하며 주민의견 수렴 및 사업 제안, 주민의 사업 역량 강화 단계별 프로그램 운영

## 공공디자인 사업 참여

- 공공디자인 사업 관련 주민 참여 확대 및 활성화
- 디자인 하는 과정에서 사업관련 주요사항을 제공하며 협업을 유도
- 설계단계부터 디자인, 평가 및 사후관리까지 의견이 반영되도록 참여



## 온라인 활용

- 온라인으로 개인 또는 기관의 의견 공유 및 참여확대
- 다양한 의견을 공유하고 협업하는데 데이터 자료 분석 및 활용하여 문제 해결
- 네트워크 매체를 구축하여 문제, 진행, 사업, 참여, 공지 등 정보 공유

## 원탁토론회

- 공공사업의 수립단계에서 완료까지 시민의 의견을 심층적 참여와 의견을 공론화 할 수 있도록 참여형 원탁토론회 운영
- 지속적인 운영을 통해 공공사업의 이해도와 참여주체로의 공공디자인 사업 확립
- 스마트 안양 청년공간을 활용, 참신한 의견과 스마트한 소통창구로 운영





# 04

## 부록

04-1. 주요보고 및 회의

04-2. 회의록

# 04-1.

## 주요보고 및 회의

---

- **착수보고 (2019. 06. 05)**  
장소 : 안양시청 회의실  
참석 : 안양시청 관련부서, 관계전문가 등
- **현장조사 1차 (2019. 08. 05-09)**  
장소 : 주요권역별 현장조사(공공디자인시설물, 공공장소)
- **현장조사 2차 (2019. 08. 12-16)**  
장소 : 만안구, 동안구 생활권 현장조사(안양역 외 29개소)
- **현장조사 3차 (2019. 08. 19-23)**  
장소 : 서부자연권 / 북부자연권(병곡안시민공원 외 11개소)
- **안양시 공공디자인 포럼 (2019. 09. 17)**  
장소 : 안양과천상공회의소  
참석 : 안양시민, 전문패널, 안양시청 등
- **자문의견(2019. 10. 14)**  
전문가(6인) 자문의견 검토
- **관련부서 인터뷰(2019. 11. 22-27)**  
장소 : 안양시청  
참석 : 안양시청 관련부서
- **중간보고회 (2019. 12. 19)**  
장소 : 안양시청 간부회의실  
참석 : 안양시청 시장외 관련부서(16인), 시의원(2인), 전문가(5인)
- **시의회 의견청취 (2020. 03. 17)**  
장소 : 시 의회 도시건설위원회실  
참석 : 안양시청 도시주택국장, 도시재생과장, 도시디자인팀장, 도시디자인보좌관, 도시건설위원회(6인)
- **최종보고회 (2020. 04. 27)**  
장소 : 안양시청 회의실  
참석 : 관련업무 담당과, 구청 담당자, 관계전문가
- **주민공람고시 (2020. 05. 15)**
- **공공디자인 진흥위원회 심의 (2020. 05. 25)**
- **준공 (2020. 06. 19)**

## 04-2.

## 회의록

## 착수보고

2019. 06. 05

- 장소 : 안양시청 회의실
- 참석 : 안양시청 관련부서, 관계전문가 등

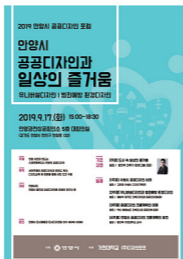
|       |   |
|-------|---|
| A자문위원 | <ul style="list-style-type: none"> <li>- 문화 예술등 볼거리, 체험요소(이벤트)등이 가변적으로 시행 혹은 연출될 수 있는 거리공간 마련</li> <li>- 기본에 충실하되 전시 이벤트 공간으로 활용 가능한 설치물(일부구간) 제안</li> <li>- 안양시 색채(Yellow, Blue)는 이케아와 유사하니 면적대비, 색상관리 측면에서 매우 존스러움.</li> <li>- 일괄적인 색채 시스템 제안으로 특색없는 안양시 이미지 확보(color image).</li> <li>- 안전과 관련하여 글라그고우(美), 아간조영(범죄율down 효과) 사례 등 도입(한색계열)</li> <li>- 전, 후 정량적 데이터 확보하여 유의미한 차이가 날 경우 확산.</li> <li>- GREEN. MORE GREEN / 미니 공원 확보(유휴지, 사유지)</li> <li>- 공공디자인 LANDMARK 성향의 something 필요</li> </ul> |
| B자문위원 | <ul style="list-style-type: none"> <li>- 도시디자인 활성화에 따른 계획은 어느 도시나 대동소이하게 진행되고 계획되고 있다.</li> <li>- 이에 따른 보편적 디자인 적용으로 도시의 특색을 잃어갈 수 있다.</li> <li>- 안양시만이 가지고 있는 역사와 지리적 가치를 최대한 돋보이게 할 수 있는 공공디자인 아이디어 개발이 필요하지 않을까 생각한다.</li> <li>- 도시 정비 차원의 공공디자인 진흥과 계획이 관련</li> <li>- 도시정비 디자인의 새로운 아이디어를 적용하고, 개발하여 최대한의 효과를 얻도록 노력해야 한다.</li> <li>- 공공디자인 진흥계획이지만 좀 더 구체적인 계획을 포함하여 계획이 준비된다면 좋을 것이다.</li> </ul>  |
| C자문위원 | <ul style="list-style-type: none"> <li>- 용역은 수행하면서 실현성 가능한 계획은 시 예산이외에 정부처 등에서 받을 수 있는 사업 중심 계획</li> <li>- 경관기본계획, 도시기본계획 등 상위계획을 분석하여 공통부분을 집중시켜 계획 요망</li> <li>- 너무 많은 새로운 연구보다 기존 연구된 안양시 용역( 경관, 도시), 특히 표준디자인은 업그레이드등 수행</li> <li>- 공공디자인 심의 대상 선정 및 조례 반영을 할 수 있도록 연구 요망</li> </ul>   |
| C자문위원 | <ul style="list-style-type: none"> <li>- 급격한 변화에 위치한 안양에 맞추어 보다 확실한 안양의 비를 토대로 계획안이 진행되어야 한다고 생각함.</li> <li>- CEPTD와 UNIVERSAL의 중복 진행시 COLOR 감의 조화 정리가 필요함</li> <li>- 공공디자인 계획의 우선순위 정리 후 선 진행 계획을 토대로 후 진행 계획의 정리가 필요하다고 생각함</li> </ul>  |
| C자문위원 | <ul style="list-style-type: none"> <li>- 안양시 현황분석은 적절하게 진행하였으나 안양의 도시 비전과 미래도시 변화를 담기 위하여 작년에 수립된 2035 도시기본계획 및 도시관리계획 수립에 담겨진 생활권역별 도시 특성, 역사권 개발, 인덕원 환승터미널 개발의 적용될 수 있는 실행안이 필요한 것으로 판단됨.</li> <li>- 안양도시재생 차원에서 오래전부터 진행되어온 안양구도시 안전디자인 및 유니버설디자인 사업의 연속성있는 분석 및 개선 방안이 필요함.</li> <li>- 안양 도시 환경적, 관리차원에서 미세 먼지를 대응할 수 있는 도시공공시설물 실행방안 요망.</li> <li>- 공공디자인 실행 방안의 시청 관련부서 사업과 연계된 힘의 절차와 체크리스트화 적용 필요함.</li> </ul>   |

안양시

공공디자인 포럼

2019. 09. 17

- 장소 : 안양과천상공회의소
- 참석 : 안양시민, 전문패널, 안양시청 등



- 도시 속 일상의 즐거움
- 수원시 공공디자인 사례
- 유니버설디자인과 범죄예방 환경디자인
- 공공디자인 진흥계획의 이해
- 안양시 공공디자인 진흥계획의 비전

## 2019 안양시 공공디자인 포럼

### 안양시 공공디자인과 일상의 즐거움

|               |              |   |
|---------------|--------------|---|
| 14:30 - 15:00 | 참석자 등록 및 착석  | 홍의택 (카천대 교수)<br>안양시 공공디자인 진흥계획 운영 책임연구원 |
| 15:00 - 15:05 | 개회 및 진행순서 소개 |   |
| 15:05 - 15:10 | 인사말          | 안양시 부시장                                 |

### Session 1

|               |                     |                           |
|---------------|---------------------|---------------------------|
| 15:10 - 15:40 | 도시 속 일상의 즐거움        | 양진석 건축가                   |
| 15:40 - 16:00 | 수원시 공공디자인 사례        | 고은정 (유한시 디자인기획관)          |
| 16:00 - 16:20 | 유니버설디자인과 범죄예방 환경디자인 | 채완석 (경기도 건축디자인과 공공디자인 담당) |
| 16:20 - 16:30 | 휴식 및 정돈             | Coffee Break              |

### Session 2

|               |                    |                   |
|---------------|--------------------|-------------------|
| 16:30 - 16:50 | 공공디자인 진흥계획의 이해     | 박신 (충청남도 공공건축 팀장) |
| 16:50 - 17:05 | 안양시 공공디자인 진흥계획의 비전 | 홍의택 (카천대 교수)      |
| 17:05 - 17:25 | 패널토론               | 전문가 패널            |
| 17:25 - 18:00 | 참석자 질의응답           |                   |
| 18:00 - 18:03 | 마무리 및 폐회           | 홍의택 (카천대 교수)      |
| 18:03 - 18:30 | 다과회                | Finger Food       |



## 포럼 의견서

공공디자인이 행정에 많이 적용되어 편리하고 있는 사례를 보고 실제 생활에서 느낄 수 있는 계기가 되었습니다. 더욱 공공디자인이 발전되어서 좀 더 좋은 환경이 되었으면 합니다.

안양시에 랜드마크가 될 수 있는 장소 또는 디자인 설계를 즉시 계획하고 있으신지(혹은 관련된 의견서를 주변 대부분 위성도시들의 공동된 문제라고 생각됨  
(ex. 타 지역의 사람들과의 만남에 있어서 안양시로 그들을 부를 수 있는 공간이 부재)

외형, 형태에 집중할 것이 아니라 컨텐츠, 기획에 중점을 두라는 말씀이 인상깊었습니다. 디자인이 단지 형태를 이루는 것이 아닌 그 디자인의 의미(스토리를 따졌을 때 비로서 디자인의 본질이 나타나지 않을까 싶습니다. 공공디자인 포럼 설명회를 들으러 오길 잘 한 것 같습니다.

유니버설 디자인으로 바꾸려면 준비해야 할 것들이 많이 보이는데,  
유니버설 디자인을 위한 경제적 지원은 어디서 얻을 수 있습니까?

통합형 표준조례안에 대한 정보가 더 필요합니다. 진흥계획 용역과의 연관성이 어떻게 있을지도 궁금합니다. 연관성이 있다면 그게 나오는 시점 고려해서 용역을 진행해야 합니다. 지역에서 조례든, 진흥계획이든 수립하도록 하고서 뒤늦게 중앙에서 이런 조례 등을 수립하는 이유가 됩니까? 뭔가 순서가 뒤집힌것 같고 예산낭비를 초래할 듯 합니다.

안양시가 정말 예술의 도시라면 안양시 내의 청년들이 활동하는 공간이 있었으면 합니다. 동안구 '빔계큐브' 와 같이 만안구에도 전시, 공연 강의 쉼터가 있나요? 가장 많은 학교가 위치하고, 유동인구가 많은 안양역 부근으로 공공디자인을 이용해 해결할 수 있나요? 학교와 연계하여 학생들이 프로그램을 만들고 참여하면 더 의미가 있을 것 같습니다.

안양대학교 언덕 혹은 서안양 우체국 - 안양대 부근의 높은 경사는 장애를 가지고 있는 사람들에게 불편함이 있습니다. 유니버설 디자인으로 해결가능 한가요?

2019. 10. 14

A자문위원 1. 유니버설디자인을 위한 현황 분석을 보면 현재 외국인 현황 중심으로 분석하였는데 거기에 덧붙여 현재 안양시의 노인, 장애인의 사회적약자 분포도 및 관련 실태 분석과 함께 그에 따른 대안이 필요함.

**반영:** 안양시의 노인, 장애인의 사회적 약자의 실태분석을 통해 현황분석 내용을 보완하겠음.

2. 현재 계획의 내용이 공공공간, 공공건축에 포커스가 맞추어져 있는데 생활필수 편의시설에 해당하는 민간건축물(은행, 병원, 편의점 등)에도 유니버설디자인 디자인 가이드라인 필요함. 서울에서 현재 추진하는 내용과 같이 민간건축물에도 유니버설디자인, 즉 Barrier free를 구축하도록 권장하고, 제도적 가점을 주는 등, 안양시도 그러한 가이드라인을 정립해서 민간영역에도 그런 활동이 일어날 수 있도록 하는 것을 검토 바람.

**부분반영:** 생활 필수 편의시설에 관한 가이드라인 반영여부 검토 민간건축물의 가이드의 경우 권장사항으로 제시하며 서울시 추진 내용을 검토하여 보완하겠음.

3. 여성친화(사회적약자) 디자인 대안으로 여성주차장을 조성하는 계획을 하고 있으나 장애인주차장과 이용약자(임산부, 노약자, 일시적장애인 등)가 같이 이용할 수 있도록 융통성 있는 운영방안 검토 바람. 외국 사례들을 보면 여성, 장애인용 굳이 나누지 않고 있음. 장애의 경우에도 영구장애와 일시적 기간의 장애에도 장애인과 동등한 어떤 서비스를 누릴 수 있는 제도가 마련되어 있음. 이와 같이 안양시에서도 그런 제도를 시범적으로 도입하는 것을 제안함. 예를 들어 장애인주차장 법적 5개년을 구축해야 된다면 거기에 3개년 정도는 장애인 전용으로, 2개년은 임산부, 여성 내지는 일시적 장애인 또는 거동이 불편한 고령자들이 같이 이용할 수 있도록 한다면 훨씬 더 살기 좋은 도시가 되지 않을까 싶음.

**반영:** 해외 우수사례를 검토하여 안양시의 시범적 도입 및 제안을 통해 융통성 있는 운영방안에 대한 적용을 검토하여 반영하겠음.

B자문위원 1. p.62의 도입기, 정착기 부분의 정착기 내용 부분.안전, 인지건강, 그 외의 생활편의, 생활품격, 생활배려가 더 포함되어, 그런 콘텐츠로 확대했다고 하였는데, 앞으로는 시민참여 프로세스처럼 유행적 디자인이 아니라 안양시에 맞는 참여형 거버넌스가 무엇인지를 개발하는 것이 굉장히 중요할 것임.

**반영:** 안양시에 맞는 참여형 거버넌스 개발내용 보완

2. 첫째, 이것은 기본계획이며 진흥계획이기 때문에 여타 다른 법정 진흥계획들을 참고하면 도움이 될 것임. 지금 이 지역진흥계획은 국가진흥종합계획에 대한 주제를 향후 5차 진흥종합계획이 나오기 전까지 안양시는 어떻게 할 것인지에 대한 5년에 대한 정책, 제도, 사업, 참여에 대한 통합계획이므로 그것에 대한 5년을 어떻게 집행할 것인지에 대한 것. 지금 모 지자체의 진흥종합계획은 담당부서와 연관된 광역 지자체의 담당부서 전화까지 연결시켜 그 계획이 끝나면 실행부서에서 바로 실행할 수 있게끔 하고 있음. 이처럼 계획이 완료되면 바로 실행부서에서 실행할 수 있게끔 실질적인 내용으로 계획 바람. (도시재생뉴딜사업계획 내용 형식 등 참고 바람)

**반영:** 실질적인 진흥계획으로 향후 반영여부를 검토하여 실행부서에서 실질적으로 실행할 수 있는 내용 향후 사업에 관한 내용도 검토하여 보완하겠음.

## B자문위원

3. 둘째, '생활밀착형 SOC'은 요즘의 공공디자인의 주제와 맞음. 그러나 p.13, 19의 경관자산이나 도시기본계획의 밀집자산 조사를 하였음. 예를 들어 전면공지만 조사를 한다든지, 활용가능한 옥상공간, 문화화 할 수 있는 주차공간등을 조사해서 실질적으로 공간디자인사업, 안전편의 배려, 품격 주제로 실행할 수 있는 사업으로 바꿀 수 있음. 그래서 경관자산 조사는 이미 타 계획에서 되어있으니 이번 계획에서는 생활밀착형 공공SOC에 대한 특화된 밀착조사를 하길 바람.

**반영:** 생활 밀착형 SOC의 주제에 대한 검토 특화된 공간디자인, 안전편의 배려, 품격의 주제로 실행할 수 있는 사업에 대한 조사 및 보완

4. 셋째, 가이드라인에 관한 부분. p.63 유니버설디자인, 배려, 품격, 범죄예방의 주제들이 각 유형(공공건축, 공공공간, 공공시설물 등) 안에 무장이나 범죄예방, 안전이나 보편(유니버설디자인)성의 공공디자인 방향성을 그 시설물에 어떻게 접목해야 될지를 전문가 입장에서 쉽게 적어준다던 실무부서에서 공감하 도음이 되는 진흥계획이 될 것임. 기존의 시방서 타입이 아니라 지금 주제 기본방향을 잡아놓은 것을 챗터별로 특화시켜 정리하면 내용을 보기 쉬운 것임. p.67 실천적 가이드라인의 경우 이해하기 어려운데 그것을 챗터별로 특화시키면 훨씬 더 실무부서의 의식확산이 쉬운 것으로 기대함. 이해하기 쉽게 샘플페이지를 만들어 실질적인 가이드라인을 만드는 것을 검토하고 보완바람.

**반영:** 실천적 가이드라인의 이해와 의식확산을 고려한 이해하기 쉬운 가이드라인 검토 및 보완 챗터별로 특화시켜 가이드라인 제시

## C자문위원

1. 안양시를 제대로 보기 위해 현황분석에서 주변을 좀 광역적으로 봐서 안양시의 공공디자인 특징을 한번 더 정리하게 되면 추진해야 할 안양시 공공디자인의 사업방향 등이 조금 더 명확해질 것임. 가이드라인처럼 원칙을 던지는 것보다는 좀 더 실천사업과 연계되는 것을 중심으로 내용을 더 다듬어나가기 바람.

**반영:** 가이드라인의 원칙과 연계된 실천사업과의 내용적 보완 및 공공디자인 시범사업에 관한 생활밀착형 SOC 등 사업방향 제시

## D자문위원

1. 안양시의 노형인구, 장애인에 대한 대안마련 : 시민들의 필수 생활시설에 대한 가이드라인 경립 공공디자인의 기본계획 뿐 아니라, 옥상공간, 주차공간 등 '생활밀착형 조사' 필요할 보다 실천사업쪽으로 다듬어지길 바람.

**반영:** 안양시의 노인, 장애인에의 사회적 역자의 실태분석을 통해 현황분석 내용을 보완하겠음.  
생활 밀착형 SOC의 주제에 대한 검토 특화된 공간디자인, 안전편의 배려, 품격의 주제로 실행할 수 있는 사업에 대한 조사 및 보완

## F자문위원

1. 다양한 사업디자인 및 프로그램을 진행하고 있는 것으로는 이해는 되지만 지역 특징을 살린 큰 컨셉이 없으므로 이에 대한 디테일한 보완이 필요함. : 통합, 연계 등으로 디자인 목표를 삼았다고 하였는데 그러한 부분이 잘 보이지 않음. : [안양을 찾아서]라는 프롤로그에 맞게 디자인 컨셉 정리가 되면 더 좋은 디자인 안이 되지 않을까 생각함.

**반영:** 선행된 안양을 찾아서 포함의 주요 내용 보완/ 통합, 연계 등 디자인 목표에 관한 보완사항 제시  
큰 컨셉에 대한 디테일 보완

## G자문위원

1. 유니버설디자인과 범죄예방환경디자인의 중복적 적용에서 디자인적 생각의 혼선이 우려됨으로 정리가 필요 : 섹터의 방향을 환경범죄인 공기정화를 토대로 방향을 검토해주시기 바람.

**반영:** 범죄예방 환경디자인의 선행연구의 방향 검토(경기도) 환경범죄인 공기정화를 토대로 방향 검토

## 관련부서

## 인터뷰

2019. 11. 22

- 장소 : 안양시청
- 참석 : 안양시청 관련부서

**건축과**

- 경관법 - 경관위원회 : 사업별로, 부서별로 별도로 진행되고 있는 실정임 - 통일된 위원회 필요
- 다른 부서에서 본 위원회의 심의는 별도로 보지 않음 - 공통된 심의 구조는 만들기 어려운 실정
- 범죄예방 - 조례(세부적인 내용) 규칙 - 공공디자인 관련 가이드라인 제시 필요
- 도시기반시설물, 가로시설물 - 안양시에서는 용도에 따라 심의가 다름(부서에 따라 분류체계 필요)
- 경관기본계획 참고 필요
- 가이드라인을 만든다고 해도 예산집행에 대한 문제점이 상충됨(심의 등 - 금액적 문제)
- 재료를 변경하지 않는 선에서의 개선은 한정적인 실정임(예산편경 지침에 의해 실행 중)
- 심의 반영 여부에 대한 관리의 가능

**주택과**

- 시범사업의 용역, 백화 개선 - 실제로 적용이 힘들 것으로 사료됨(주변여건, 상황 등)
- 구현하고 시간이 지난 후 개선경, 보완 사항이 많이 질 것 같음
- 기존 사업에 대한 문제점 분석을 통해 향후 방향성 도출이 필요할 것
- 시민, 수요자가 겪는 참여하는 방안이나 제도는 미흡한 점

**도시경비과**

- 안양시가 이루고 있는 건축물, 공공디자인 등 현재의 결과, 성과 분석에 대한 사항 검토 필요
- 공공디자인 : 담장, 울벽이 아닌 한계가 없는 공공의 영역의 단위를 명확히 해야 됨
- 기존 예술기반의 안양시가 추구한 사업의 확산성, 지속성에 내용이 보완되어야 함
- 일반적인 문제점 : 안양시의 문제점 분석 - 지역특색에 맞는 내용으로 제시 필요
- 공공디자인에서 공공의 이익을 고려한 사업추진 및 개선방향의 제시 - 시민이 원하는 방향이 필요

**도시계획과**

- 걷고 싶은 거리 사업- 대상지 수요(주민의견, 대상지 등)만 있는 상황 - 디자인이 필요한 상황임
- 조성방안에 대한 가이드라인을 제시해야 되는 상황 (유니버설, 공공디자인 가이드라인 등)
- 특화거리 조성은 많지만 보행네트워크 구축의 사례는 적음
- 부분별 건축물 심의 기준에 대해 - 지역별 공통된 경관을 형성하는 전체 방향성 제시가 필요함
- 계약 : 조달제품 등.. 사실상 통일된 디자인으로 진행하기 어려움
- 디자인 가이드라인을 적용 했을 시 현장에서 이뤄지는 문제점 사례 필요(컬러 등)
- 건축물 인허가 : 구역, 블록화의 경우 통일성 고려

**스마트시티과**

- 노후화된 경관을 개선 및 브랜드화 - 사업 진행 중
- 제한적인 성격이 강한 방향성 제시의 결과물로 나온 사업 - 보완진행 중
- 유비쿼터스(이용의 편리성) / 스마트 시티(포괄적 개념) - 도시의 외형, 내면 전체 포함
- 스마트 시티 : 도시의 거주 시민들이 편리하고 공평하고 이용편의를 제공하는 방식
- IOT통합 플랫폼 : 언어의 정보와 표시의 정보에 대한 제공이 약한 실정임
- 안양시의 공통 언어의 표시체계가 있으면 함 - 동일 정보에 대해 이용자의 인식
- 이용자의 측면보다는 관리자의 측면의 실행방향이 문제점이 많음
- 디자인이 합리성을 넘어서면 인텔 : 도시의 기능이 우선순위 - 최대한 디자인 반영
- 안양 대표색(청색, 흰색) : 너무 이성적인 획일화된 컬러 - 색을 사용하는 명분 필요
- 지상철도의 단절에 대한 연계가 어려움

---

|                 |   |
|-----------------|---|
| 도시재생과<br>원도심경비팀 | <ul style="list-style-type: none"> <li>- 지구마다 주민의견 수렴 등 센터에서 진행 (유니버설, 범죄예방환경설계 내용 반영 중)</li> <li>- 단위사업들이 나뉘어 있어서 전체로 파악하기에는 어려움이 있음</li> <li>- 주민들의 요청(건물 외벽 - 시유시설) : 주민이 따르지 않으면 강제성이 없음</li> <li>- 노후주택 및 개선사업 : 공공영역, 준공공영역, 사유영역의 체계(서울시 수립완료) - 검토 격용 중<br/>명확한 가이드라인은 없음.</li> </ul> |
|-----------------|---|

---

|                |  |
|----------------|--|
| 도시재생과<br>도시재생팀 | <ul style="list-style-type: none"> <li>- 도시디자인에 대한 영역은 사실상 빠져있음</li> <li>- 경관 - 경관법 / 디자인 - 공공디자인 범주, 도시디자인 범주인지 바라보는 방향설정이 필요</li> <li>- 공통분모가 많음. 재생사업에 반영될 사항이 많을 것으로 사료됨.</li> <li>- 공공디자인(공공시설물 한정)</li> <li>- 도시디자인 측면(경관, 주야간, 도시, 공공건축, 민간건축 등)</li> <li>- 민간건축물의 가이드라인이 없음 - 최소한의 가이드라인을 제시하면 좋을 것 같음</li> <li>- 공공디자인 제도 법 자체가 불명확함.</li> <li>- 조형물(건축법, 문화법 - 관리자체가 안됨, 금액평가 등)</li> <li>- 지자체 조례 권고 / 직접적 상위법이 있기 때문에_ 지자체가 관리감독을 할 수 있게 제시</li> <li>- 옥외광고법 : 가이드라인 제시 해도 상위법에 대해 컨트롤이 안됨.</li> <li>- 심의 자문대상을 명확히 하며 제도적 장치를 마련하도록 제시 했으면 좋겠음.</li> <li>- 시범사업 : 활성화 지역 내부(샐티드 시범)</li> <li>- 공공시설물 광고물(옥외광고) / 길거리 노후 공공시설물(교체) - 기부채납</li> <li>- 도시디자인 영역(사적영역) 응용 : 택시 / 버스 / 환경미화회의류 / 시운영 트럭 / 구급차 등</li> </ul> |
|----------------|--|

---

## 관련부서

### 인터뷰

2019. 11. 25

#### 장소 : 안양시청

#### 참석 : 안양시청 관련부서

- 도로과
- 안양 - 하천의 시설물, 붓말·통일된 디자인으로 진행되어야 함.
  - 시민들이 쉬는 공간 (한여름) - 다리교각 밑은 관리자 입장에선 개선 진행의 어려움이 있음.
  - 교량하부에 대한 휴식공간이나 디자인 제시가 필요함.
  - (벽화나 벤치 등.. 공공시설물 설치가 일괄적이지 않은 현실임)
  - 자전거 진입로에 대한 일괄된 표기가 중요함.
  - 관리적 측면의 토목 공사위주의 사업이 많음
  - 부서간의 협력관계에서 필요한 사항 : 구체화된 표준화된 자료가 필요함.
- 전체적인 특성에 맞는 방향성 제시

- 교통정책과
- 5년 단위 수립 - 정책계획인지, 실행계획인지에 대해 단기로 보면 실행계획인지 같음
  - 경관기본계획과 공공디자인진흥계획의 차이점에 대해 명확히 드러났으면 좋겠음.
  - 디자인이 가미되면 사업비 단가 높아지고 기간이 늘어나게 됨
  - + 심의기간이 늘어남.. 그래서 활성화 되지 않는 것 같음
  - 가치를 높일 수 있는 방법(+디자인)을 알고 있지만 진행단계의 어려움이 있음
  - 교통(유니버설)의 흡수력은 빠르게 적용되어 가고 있음
  - 도로표지판(주기적인 개편) - 글꼴, 폰트, 통합형 등
  - 공공디자인 받아들이는 시민의 인식과 생각의 차이를 고려해야 됨

- 통합센터
- 확실적인 어린이 보호구역 - 운전자가 쉽게 인지할 수 있는 색채, 컬러(적용에 대한 문제점)
  - 바닥(유도차선, 영역컬러) 등 고민이 필요함
  - 어떤 하나의 서비스를 하면서 디자인을 고민은 당연함.
  - 일반적으로 차별화 되면서 시민을 위한 디자인이 필요.
  - 작은거 하나가 다른 도시와의 차별성이 이루어짐
  - 서비스단의 아이디어 하나가 파급효과 가능성 높음
  - 실무자 입장에서는 설계와 검토에 있어서 수행하는 단계를 고려해야함.

- 녹지과
- 인증제품을 사용했을 경우 : 상위 지역에 대한 색채는 안양에 적합하지 않을 수 있다.
  - 실행을 고려한 설계방향도 고려해야 함

- 공원관리과
- 공원시설이 제문화되었는 경우가 많음 - 공사에 투입되서 결과물이 나옴.
  - 예산집행, 인허가 등 시간대비 심의를 거치기 위해 설계기간 내에 사업을 진행하기 어려움

- 도시재생과
- 가이드라인이 제시한 사업이 많음
  - 골목환경개선사업 - 사업으로 나뉘어 있음 (박달1동 뉴딜 - 업사이클, 스마트 경원)  
공모당시 물량의 영역이 경리가 안되서 협의과정 진행 중
  - 뉴딜지역 중 많이 낙후되어있음. (셉티드+IoT)
  - 아파트 주변의 담장개선 - 재생사업(주민 동의 필요) 차별성을 찾아서 디자인 적용
  - 업사이클 - 가공품, 파품활용, 방법(각가, 공공디자인) - 9개소 4억 (5개 사유지) -> 4개소 콜업  
개소당 1억 (1억원 공공디자인 시설물(?)) 적용하기 어려움..(적용해야 될 사례도 부족했음)
  - 재생사업 - 가격근거 및 산출근거를 내기가 어려움, 사후관리도 어려움
  - 보안등 설치(주민- 눈부심 발생) - 실무자 대응방법 등 제시 필요
  - 종합적이지 않은 단편적인 시설(보안등, 고보조명) 적용 - 효과적인 범죄예방 디자인 필요
  - 예산을 투입한 만큼 개선되는 효과에 대한 종합적인 가이드라인 제시 필요
  - 다양한 조건에 대한 다양한 적용방법 (실무자 입장) - 시간절약
  - 공공디자인에 대한 이해가 많이 없음(기계적 대입) > 효과적인 방법 적용필요)
  - 문화제(갈색) 등 기본적인 틀 필요 - 통일성 있는 적용 필요
  - 예산집행에 대한 기준이 필요성
  - 구조체 시설물 - 환경에 따라 상이하고 다르기 때문에 비교나 금액적인 문제의 기준
  - 타 지역이나 선행사례에 대한 관련사업의 예시를 검토
  - 공공시설물, 공공공간 - 주요시설물(집계표)
  - 공공디자인에서 퀄리티를 높일 시설물 - ex)공원 시설물 - 단계제시 필요 (예산감기 수월)
  - 경기도 / LH / 타 시 - 동일한 시설물 설치를 꺼려함.
  - 시범대상지 - 1개의 안 X / 2가지 안으로 제시 = 비교안으로 제시되었으면 함.

관련부서  
인터뷰

2019. 11. 27

■ 장소 : 안양시청  
참석 : 안양시청 관련부서

안전총괄과 - 사고예방에 있어서 가입(배상, 재산손해 등) 권장 - 별도의 교육 없음, 홍보물 등 배포  
사회재난팀 - 시민의 관심도가 낮은 상황임 - 대피훈련, 안전캠페인 등  
ex)마트에서 물품구입 시 비상대피(방해받는 사항으로 느낌)  
- 행정복지센터 - 홍보물 배포 권유 / 담당업무자의 민원처리로 인해 홍보물 권유는 미비  
- 지진 대비성, 승강기 설치, 어린이 놀이시설 등 안전의 힘의 진행 중  
- 방재시설 : 정해진 법과 기준에 따라 설치되고 있음 / 점검 및 관리 진행 중

체육과 - 공공디자인과 연관성 있는 직접적인 사업의 관련성 검토  
체육시설팀 - 관련된 팀 검토 : 시장의 관련성

정보통신과 - 공공디자인과의 관련성을 찾기는 어려움  
- 교통안전 디자인 관련 - 생활안전(헬로우 카펫) - 노란색관련 시설물 확대  
- 노란선사 프로젝트 : 노란색 신호등, 교차로 그늘막(보호구역) 등  
- 관련시설물 설치 시 (업던 시설물 설치 - 보행(지정음), 상가(매장 가림형상) : 주민협의 필요  
- 디자인 심의 진행 없이 진행 중 (조례 없음)  
- 국제인권 아동센터 저작권 등록되어 있음 : 기준에 따라서 설치되고 있음  
- 스마트 시티 : - 자율주행 자동차 : 안전문제 어린이 보호구역 진행은 안되는 것으로 알고 있음  
- 5년 진행 사업 시 검토 해야 됨 / 어린이 보호구역 : 기술적 발전이 필요함  
- 스피커 현상 : 안전구간에 스피커 존을 사용하지 못하게 : 횡단보도 자체만 전자파 차단  
- 운전자(핸드폰 네비게이션) : 안전사고 발생 우려  
- 바닥형 신호등 : 율해부터 시행가능 (검자불룩) - 신호등과 연계(차단 시 신호등도 함께 차단됨)  
기술적 문제 해결 필요

문화관광과 - 참가간편 개선사업 - 통일성(문제 있음)  
- 세력화된 단체의 의견으로 집중되어 반영되는 디자인의 문제점 개선 필요  
- 과업범위가 엄정 넓은 : 계획 중 가장 우선순위로 격용해야 되는 내용이 무엇인지 제시 필요  
- 통일성과 차별성 - 집중되는 스마트의 개선을 할 경우 : 규제사항이나 조례가 있었으면 좋겠다.  
특정지역의 차별화된 개성 있는 디자인도 필요 : 자유권 / 계획과 실제의 이질감이 형성됨  
- 미관상 좋은 것 - 결정해주는 위원회의 현장실무를 가이드 할 수 있는 위원 의사결정권자 권장  
- 주민들이 실질적으로 의견을 내기위한 시간이 부족함 - 일부사람의 의견만 들게 되는 경우가 많음  
- 1인 1표 스마트적인 의견수렴(온라인) - 사진으로 실컷남기고, 행정적 문제  
- 운영할 수 있는 방안 / 고정시설물에 대한 하드웨어 기반시설 개선이 아니라 휴머니즘 사람을 위한 디자인 (도움미, 경사로(전동유모차) 등) 개선이 우선시 되어야 됨 : 비용축소, 인력 직접창출 가능 등  
- 무공해 사인물 : 교차로의 상점을 찍으면 맵핑, 내용 등 - 향후 스마트 인식(이미지 인식)  
- 무장애 인종/ 여성안전 섀티드 / 노인복지죽면 : 안양시에서 해야 되는 공통되는 부분(기준 및 명확한거 제시 필요)  
- 공공건축의 예술품 : 시카고(관에서 수거) - 공공조형물 설치 관리비용 처리  
공공의 비용처리를 효율적으로 사용하도록

노인장애인과 장애인시설팀 - 장애인 시설을 기획까지만 진행함, 설계 및 실행은 시설공사와 진행  
- 지하철 슬로프 - 기준에 의해 설치되었지만 거의 활용되지 않음(없으면 민원)  
- 실질적 법안이나 관계자와의 미팅을 진행하는 것 권장

복지정책과 - 콘돌 안에서의 가이드라인이 필요함  
복지정책팀 - 구역, 색상 등 범위 내에서 진행하면 좋을 듯

## 중간보고회

2019. 12. 19

- 장소 : 안양시청 간부회의실
- 참석 : 안양시청 시장의 관련부서(16인), 시의원(2인), 전문가(5인)

A위원 - 교통시설 및 전주색 / 어린이 보호구역(노란천사프로젝트)은 노란색 / 광고 물 방지판(돌기형, 피라미드형 고무판), 일반지주는 차콜그레이 광고물 부착 방지판 돌기형 부착필요  
 - 여성안심거리, 여성거울길 등 안전을 위한 시설은 노란색  
 - 완주시를 예를 들자면 관문부터 관광지까지 통일된 디자인이 아색적이었다 (참고)  
 - 노란천사 프로젝트 / 노란지주, 노란색그늘막, 옐로우온 등으로 시인성 향상 도모

B위원 - 6개월간 현황분석을 통한 테이터화 작업 수고 많았습니다. / 방향성이 좋음  
 - 안양시 권역의 공공디자인, 요소별로 문제점의 분석이 필요할 것으로 보임  
 - 진흥계획은 가이드 지침이 없는 관계로 지자체별로 특화되는 경향을 고려해 볼 때 보다 구체적인 실천적 제도의 제시를 위한 매뉴얼이 필요한 것으로 보임.  
 - 인터뷰 통한 문제점들의 원인 분석과 그에 관한 대안을 제시한다던 의미있는 진흥계획이 수립될 것임.

C위원 - 문제부 주도의 여러포럼을 통해 '진흥계획'은 '공공이익과 안전'을 위한 공공디자인 사업(기획, 조사, 분석, 설치, 관리, 운영)에 관한 향후 5년간의 실천적 계획입니다. 실질적인 실천계획안이 마련되면 좋을 것 같습니다.  
 - 특별과업은 공공디자인 전담기관인 공예디자인 문화진흥원의 2020-2022년도 서로사업계획을 참고하여 운영과 내용을 맞추면 좀 더 실질적 진흥계획의 될 것 같습니다. (백화는 재고하심을 권장)  
 - 가이드라인을 '실무형'에 맞출것이라면 실제운영 매뉴얼로서의 역할을 할수있게 하는 것이 좋을 듯합니다. (ex:관련법정지침과외경리, 각 유형별 타임제시)  
 - CPTED 수립시 2세대,3세대 CPTED반영 권장  
 - 향후 5년간 관련유관부서의 시책운영을 위한 공공디자인 사업진행을 위한 행정, 제도, 정책의 계획수립이 실천적 진흥계획을 위해 좋을 듯 합니다.

D위원 - 진흥사업 발상을 위한 공간의 문제점과 과제를 도출할 필요가 있음.  
 - 현재의 중간보고 내용은 과도하게 일반적인 내용에 그치고 있으며 안양시 현장의 공공 디자인 문제점을 다양한 방법으로 파악해야함.  
 - 다른 지역 공공디자인 진흥계획과의 차별성이 검토되어야 함.  
 - 잠재력 부분의 보완이 특히 필요함. 공공디자인의 구성 요소별로 사업제안으로 방향전환 필요.

E위원 - 행정조직의 역할과 협업방안 제시 / 안양시청(지자체단위)의 할 수 있고, 해야하는 것 파악, 행정조직의 역할 지원 방안 명확하게. 협업구조제안 (행정1차/2차 대학,연구소 등)  
 - 시민참여(가버넌스)로 키워나갈수 있는 방안 제시  
 - 중장년층 대상 공공디자인 방안 포함. (인구와 도시개발 관련 분석)  
 - 소프트웨어와 휴먼웨어 강화해서 디자인이 시설물에 한정되지 않음을 보여주셨으면 합니다.  
 - '활력'관결의 견고실은거리, 머물 수 있는 공간, 장소 발굴, 강화 (안양혁신역 배리)  
 - 유니버설디자인과 관련해서 서울시, 경기도 등의 단계별 사업 등을 검토해서 단계별 사업제시 필요. (서울시 : 복지시설가이드라인개발 -> 지원 -> 세부사업발굴 -> 지원 -> ...)

F위원 - 앞으로의 방향제시형 추진전략도 중요하지만 현재까지 안양시 공공디자인 관련 행정(체제, 전문인력, 제도 등)의 문제점을 바탕으로 개선방향 제시 필요  
 - 진흥의 주체별 진흥방향 제시 필요 ex) 지방정부, 지방의회, 전문가 시민별 진흥의 방법, 역할 등  
 - 공공건축물 가이드라인 포함 필요  
 - 기존 공공디자인 기본계획이 있는 경우 분석 후 지층, 변경, 신설 등의 내용 제시 필요  
 - 단계별(5년마다) 추진계획 제시 필요  
 - 특별과업 중 백화는 권장 또는 추천하는 것이 바람직하지 않으므로 삭제 권장.  
 - 단기계획을 시범사업보다 행정기반 구축에 집중하는 것이 바람직함.

## 시의회 의견청취

2020. 03. 17

- 장소 : 시 의회 도시건설위원회실
- 참석 : 안양시청 도시주택국장, 도시재생과장, 도시디자인팀장, 도시디자인보좌관, 도시건설위원회(6인)

|     |   |
|-----|---|
| A의원 | <ul style="list-style-type: none"><li>- 시 진입관문 개선이 필요했는데 좋은 조사를 잘 한 것 같음.</li><li>- 디자인 권장사업 중 수촌마을 상업활성화거리 조성은 보행편의 개선은 필요하고 좋으나 간판개선 같은 경우 입주경포들이 자주 바뀌는 문제로 실효성이 떨어지므로 조정 필요함.</li><li>- 안전과 관련하여 조도를 확보하는 것은 좋지만 빛공해를 야기하는 경관조명으로 무분별하게 사용되지 않길 바라며, 이벤트성이 되지 않도록 사업 추진 바람(명화역부근 거리경관조명 개선사업)</li></ul>   |
| B의원 | <ul style="list-style-type: none"><li>- 비산동 진출입부에 거리 상징성 부여 필요함. 거리 상징성 강화가로등의 경우 다목적 복합 기능이 반영된 것이 필요함</li><li>- 도시의 랜드마크나 장소를 대표할만한 상징이 부족하므로 반영 바람.</li><li>- 아파트 앞 고보조명이 너무 좋았음. 많이 활용돼 주길 바라며, 유지관리 잘해서 조명 밝기가 흐려지지 않도록 신경써주길 바람</li><li>- 상업지역에 피해가 가지 않는 계획(화단조성 등)으로 디자인하기 바람.</li></ul>  |
| C의원 | <ul style="list-style-type: none"><li>- 안양의 역사와 전통이 반영된 이미지를 담은 디자인 바람. 옛것과 현대적인 것이 어울리는 풍격있는 도시에 적합한 도시구성 디자인 필요함.</li><li>- 야간조명이 빛공해가 되거나, 잘 못 써서 빛이 음침하지 않도록 조도를 잘 고려하여 주기 바람.</li><li>- 예술공원의 시민들이 가격이 비해 설계시장이 저급함. 유지가 어려워 문제가 있음. 편한 계곡 방법 보다는 오랫동안 유지될 수 있는 방법 고안. 조감하지 않은 시설을 배치로 풍격있는 도시로 조성되어야 함.</li><li>- 청년스페이스뿐 아니라 신중년에 맞는 커뮤니티디자인 전략도 필요함. 노년층을 배려한 시설물이 필요함.</li></ul> |
| D의원 | <ul style="list-style-type: none"><li>- 계획의 실효성, 시급성, 예산의 확보 방안 등이 잘 반영된다면 공공디자인 계획이 밑그림으로써 잘하는 것 같음.</li><li>- 만안구의 오래되고 낙후된 자연부락을 카테고리에 넣으면 좋겠음. 충분한 현장조사와 현장에 대한 의견이 잘 반영되었으면 한다.</li><li>- 권장사업이 각 구에 10개씩 배치되었는데 안양동 면적과 인구현황에 비해 사업이 적음. 사업에 대한 주석을 순서대로 배치하길 바람.</li></ul>   |
| D의원 | <ul style="list-style-type: none"><li>- 현재 설치되어 있는 공공시설물들에 대한 부정적인 생각을 가지고 있어, 시민들의 기대수준과 눈높이를 고려한 것인가에 대한 의문(예: 삼막C 허부 코르덴강만 적용시설물)</li><li>- 지역의 역사적 장소의 특성을 살리는 사업을 반영해 주길 바람. 특히 석수동에서는 만안교를 살리는 방향이 되어야 하며 권장사업에 포함해 주길 바람. 만안교 활성화 방안 고안 바람.</li></ul>  |
| E의원 | <ul style="list-style-type: none"><li>- 권장사업 중 관양동 수촌마을 사업구간은 현재 메인스트릿에서 골목길도 추가하는 방안을 검토하여 주기 바람.</li><li>- 고보조명을 활용할 필요가 있음</li><li>- 계획이 아닌 실행이 되는 사업이 될 수 있도록 추진하여 주기 바람</li></ul>  |

## 최종보고회

2020. 04. 27

- 장소 : 안양시청 간부회의실
- 참석 : 안양시청 관련부서(8인), 시의원(2인), 전문가(3인)

A자문위원 - 안양시가 5년간 이를 방향성을 잘 잡았다. 최근에 많은 지자체에서 공공디자인 진흥계획을 추진하다보니 안양의 단계에 맞는 1단계만 더 제시했으면 좋겠음. 셉티드, 유니버설디자인 가이드라인 구성은 잘 계획되었음.

5년의 구현방안에 대해 좀더 보완했으면 한다. 장소전체의 이미지의 연계성과는 조금 멀게 느껴짐. 구체적으로 어떤사업과 연계되는지 보여주길 바람.

B자문위원 - 방향은 문제없이 잘 진행되었음. 마지막으로 고민해줬으면 하는 부분이 있음. 심의할 때 시설을 따로 하거나, 키워드별로 다르게 느끼거나. 선, 점, 면의 개념으로 공간과의 연계성을 고민해봐야 할 것 같음. 건축물이나 공원 같은 경우 타과의 연계가 필요함. 공공디자인 심의 여부에 관한 사항 체크. 역할을 분류. 1. 메인부서 타부서 연계방안 - 위원회 역할 명확히 / 2. 시설물 공간체계 /

3. 범죄, 유니버설 각각 가치 없고 공공디자인과 연동되지 않음으로 연계

C자문위원 - 조사부분과 진흥계획부분 중 진흥계획은 사업이 추가되는 계획으로 보임. 진흥계획의 목표는 20개의 관광사업이 중요하게 여겨지고 나아간다고 말수 있지만 구체적 예산이나 계획이 없이 제안한 한다면 안양시의 실행에 관해서는 이루어지기 힘들거 같음. 예산이 뒷받침이 안된다면 실행이 어려울 것임. 행정중심의 진흥계획으로 제시해야함

1. 다른 지자체에 비해 공공디자인 측면에서 개선할 사항이 필요(행정적)

2. 법제도, 행정, 기타의 순서

3. 시민참여의 목표는 행정에서의 이해도가 우선적으로 필요할 단계로 생각되나 시민이 어떻게 공공디자인을 참여할지에 대해 해결방안이 필요

4. 사업쪽에 비중을 둔 진흥방향으로 보임. 다른 가이드라인의 링크하는 방법을 제시하는 것이 중요할 것 (경기도 등 상위계획) 이용자가 시민이라고 보다는 내부적으로 안양시에서 공유하고 역할을 정리할 수 있게 제시

D자문위원 - 한눈에 볼수 있는 체계가 성립되었으면 좋겠다. 위원들의 의견을 반영해서 진행하면 될 것 같다.

공공디자인  
진흥위원회  
심의

2020. 05. 25

- 장소 : 안양시청 3층 전자회의실
- 참석 : 안양시 공공디자인 진흥위원회
- 결과 : 조건부 의결

**부서 협력방안 및 통합계획마련**

- 실무부서와의 협력 계획 : 기본 실행계획을 채울 수 있도록 보완
  - 부서 협력방안 적극 검토 - 부서간 협력이 잘 되도록 각 부서간 담당자가 지정되는 것이 좋을 것 같음
  - 권장사업들이 관련부서와 협의, 협력 방안 구축하고, 차후에 건축행위 및 도시계획 등의 관련 부서의 관련 사업 및 계획에 기본 가이드라인을 제시할 수 있도록 하길 바람.
  - 권장사업은 장소 장소마다 여러 부서에서 참여하고 협력해야 하는 사업으로, 공공디자인 진흥계획에 협력 방안을 담을 수 있도록 하고, 이를 통해 통합디자인이 될 수 있도록 프로세스를 첨부해 주길 바람
- 반영 - 각 부서와의 협력 실행계획 보완  
(담당자와의 협력방안 검토반영, 사업 및 계획 기본 가이드라인 제시, 통합디자인 프로세스 첨부)

**제안계획 실행력 강화**

- 제안한 계획이 실행력을 가질 수 있도록 준공 전에 집중적으로 검토 보완 요망
  - 사업의 실행성에 대한 기본 가이드라인 추가 필요
  - 광범위한 사업범위를 짧은 시간 동안 모두 해결하기 어렵다는 것을 감안하여 앞으로의 계획이 만들어지면 좋겠음
- 반영 - 실행력을 가지도록 검토 및 보완하여 조치, 단기, 중장기 계획으로 순차적인 계획성 확보

**지역 특색강화 및사업 연계성**

- 기존의 지역적 특성과 기존 시설과의 연계성, 맥락 유지하여 진행 바람
  - 도시관리계획 변경되는 사업과의 연계성 고려 요망 → 통합적인 개발 사업으로 이어질 수 있도록 (안양의 구도심과 신도심의 일부, 관양동 지역, 명학역 주변 문화예술거리사업과 도시재생사업 등)
  - 안양 지역의 기존 사업, 프로젝트를 연계한 지역 특색 반영한 컨셉 설정 및 세부 내용 검토 필요 (수정·보완 → 반영 필요)
  - SOC 관련 조사 분석 → 계획 → 반영 필요
- 반영 - 지역 특성과 연계성, 통일성 등 유지, 진행  
- 기존 사업과의 연계를 고려하여 격용함  
(도시재생사업 및 관리계획 변경 등 고려, 프로젝트 연계\_ 지역 특색 반영)  
- SOC 관련 조사를 통한 계획반영

**시민참여 거버넌스 방안**

- 시민 참여에 대한 상세 솔루션, 방향 제시 구축 필요
- 반영 - 시민 참여 거버넌스 방향 및 솔루션 도출

## 안양시 공공디자인 진흥계획 수립용역

|      |   |
|------|---|
| 발행처  | 안양시청  |
| 발행일자 | 2020. 08.   |
| 발행부서 | <b>도시주택국 도시재생과 도시디자인팀</b><br>김창선 도시주택국 국장<br>유한호 도시재생과 과장<br>배병익 도시디자인 팀장<br>양한규 도시디자인 보좌관<br>허진하 도시디자인 주무관 |

|     |  |
|-----|--|
| 연구진 | <b>가천대학교</b><br>홍의택 교수<br>육호준 조교수<br>이정민 부교수<br>김종환 수석연구원<br>정예원 선임연구원<br>백진주 연구원<br>허영주 연구원 |
|-----|--|

|  |
|--|
| <b>디자인모프</b><br>김한수 대표이사<br>김미영 공동대표이사<br>김은진 이사<br>정재구 이사<br>조원광 부장<br>추재웅 차장<br>박선영 과장 |
|--|