

양주시
공공디자인 진흥계획

Yangju
Public Design Promotional Plan

2020. 05.
양주시

양주시
공공디자인 진흥계획

Yangju
Public Design Promotional Plan

[제출문]

| 양주시장 귀하

본 보고서를
[양주시 공공디자인 진흥계획] 수립 용역의
최종성과품으로 제출합니다.

2020년 05월
경관연구소 아랑

CONTENTS

01 과업의 개요

- 1. 과업개요 및 범위 ----- 03
- 2. 공공디자인 진흥계획 개요 ----- 05

02 현황조사 및 분석

- 1. 공공디자인 개념정립 ----- 09
- 2. 관련법·제도 및 상위계획 ----- 10
- 3. 양주시 여건분석 ----- 26
- 4. 양주시 공공디자인 현황 ----- 28
- 5. 공공디자인 관련 의식조사 ----- 42
- 6. 종합분석 ----- 45

03 기본구상

- 1. 공공디자인 추진전략 ----- 49
- 2. 공공디자인 전략거점 ----- 54

04 시범사업

- 1. 시범사업 개요 ----- 65
- 2. 대상지 현황 ----- 66
- 3. 시범사업 계획(안) ----- 67

05 실행계획

- 1. 공공디자인 관리방안 ----- 71
- 2. 공공디자인 참여방안 ----- 75
- 3. 공공디자인 실행방안 ----- 79

과업의 개요

1. 과업개요 및 범위

- 1-1 과업명
- 1-2 과업내용
- 1-3 시간적 범위
- 1-4 행정적 범위
- 1-5 내용적 범위

2. 공공디자인 진흥계획 개요

- 2-1 과업목적
 - 2-2 활용목적
-

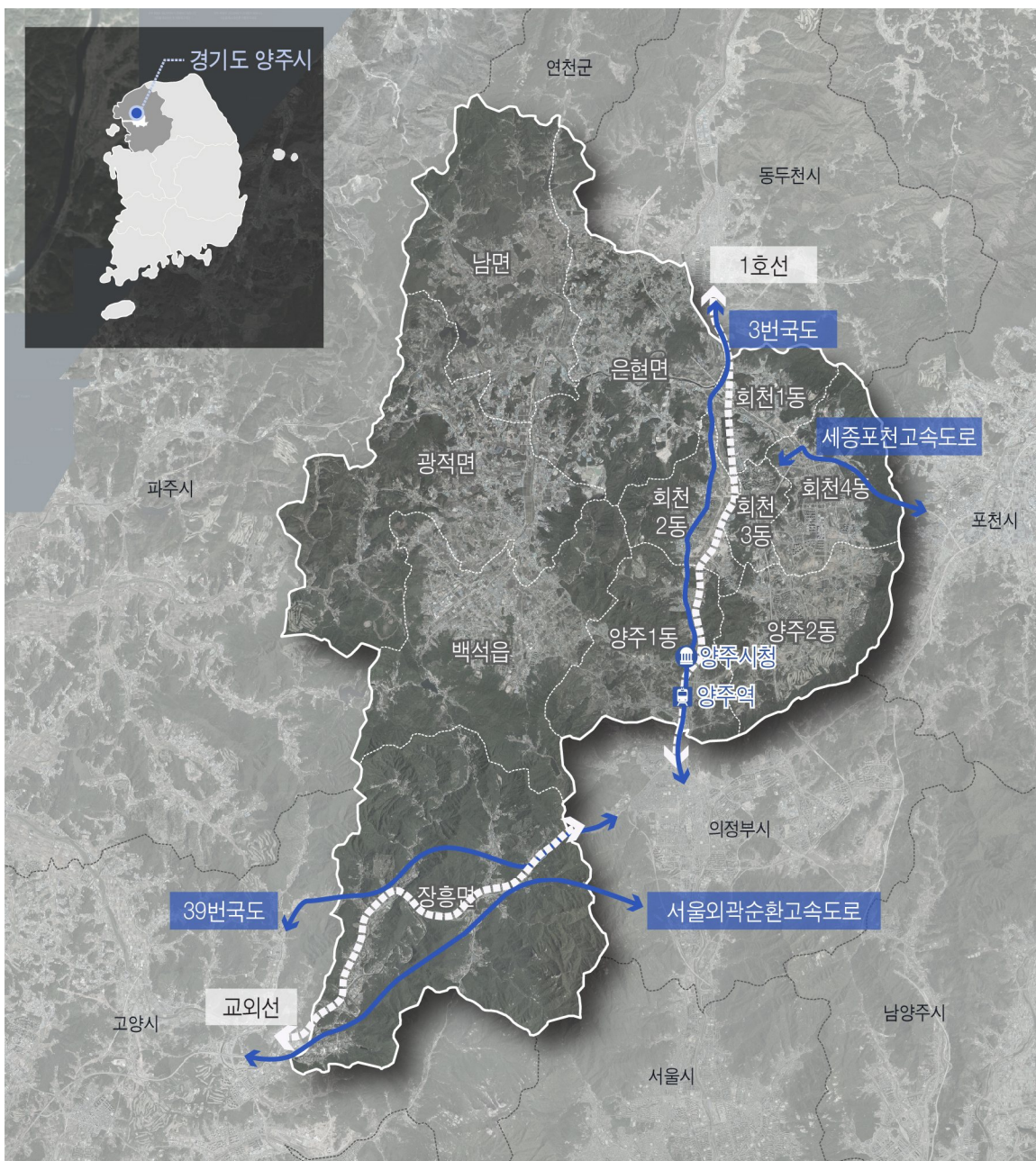
1. 과업개요 및 범위

1-1. 과업명 : 양주시 공공디자인 진흥계획 수립 용역

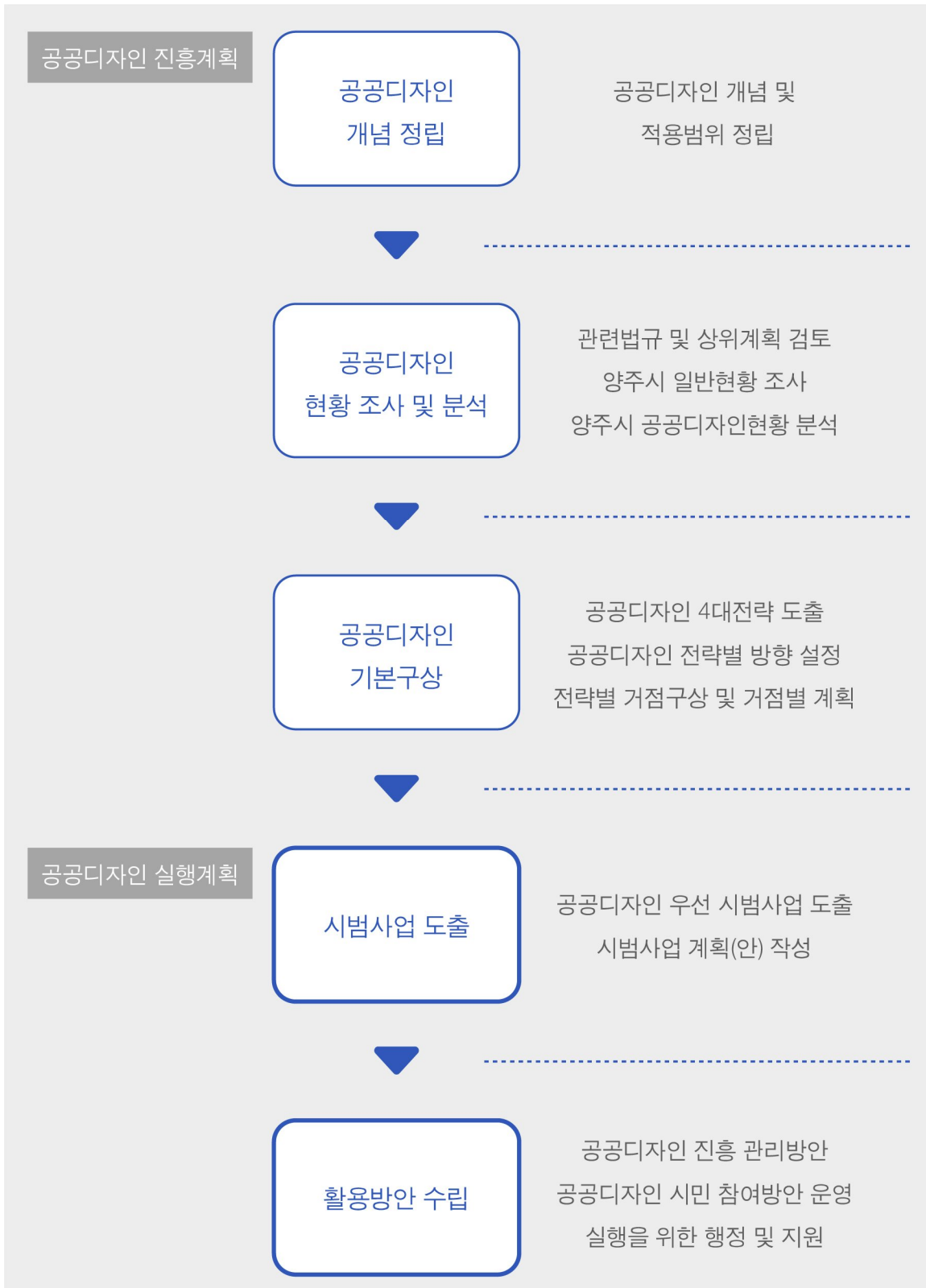
1-2. 과업내용 : 양주시 공공디자인 진흥계획 수립

1-3. 시간적 범위 : 기준 2020년 / 목표연도 : 2025년

1-4. 행정적 범위 : 양주시 행정지역 전역 / 개체적 범위 : 도시공간, 공공디자인



1-5. 내용적 범위



2. 공공디자인 진흥계획 개요

2-1. 과업목적

- 양주시 공공디자인 현황에 대한 현실적인 문제점 지적 및 잠재력 조사
- 양주시 지역의 특성을 반영하고, 공공디자인 진흥에 관한 제도개선 및 주요사업에 대한 기본계획 수립
- 양주시 공공디자인의 종합적인 정책·사업 운영 및 관리 방안 마련



2-2. 활용목적

- 양주시 사회적 문제해결 및 공공가치 향상을 위한 진흥수단으로 활용



- 문화체육관광부의 [2018년 공공디자인 진흥계획]의 5대 전략 및 19개 핵심과제와 연계되는 양주시 공공디자인의 비전 및 기본구상을 체계적으로 정책 및 사업으로 추진할 수 있는 진흥계획 수립

현황조사 및 분석

1. 공공디자인 개념정립	1-1 정의 1-2 영역
2. 관련법·제도 및 상위계획	2-1 공공디자인 관련법령 및 행정지침 2-2 진흥계획의 위계 2-3 경기도 및 양주시 자치법규 2-4 공공디자인 관련계획-가이드라인 2-5 공공디자인 관련계획-체크리스트
3. 양주시 여건분석	3-1 지리적 위치 3-2 일반현황 3-3 지형 및 수계 3-4 인구밀도 및 토지이용
4. 양주시 공공디자인 현황	4-1 공공공간 현황 4-2 공공건축물 현황 4-3 공공시설물 현황 4-4 공공매체 현황
5. 공공디자인 관련 의식조사	5-1 조사개요 5-2 조사결과
6. 종합분석	



1. 공공디자인 개념정립

1-1. 정의

- 공공디자인의 일반적 정의는 공공장소의 여러장비·장치를 합리적으로 꾸미는 것으로서 제품, 산업디자인 등 사적영역이 아닌 국가/지방단체 및 공공단체 등이 설치·관리하는 기반시설, 매체, 가로시설물 등을 위한 공적영역 디자인
- 즉, 공공디자인이란 ‘국가 공공기관의 관리 안에서 국민의 다양한 사회·문화적 가치와 요구를 조절하는 것’으로 규정

1-2. 영역

- 공공디자인 영역은 경기도 공공디자인 조례의 영역을 기준으로 [양주시 경관계획]의 정합성 및 활용성을 높이기 위해 [경관가이드라인]의 세부항목을 참고하여 정리

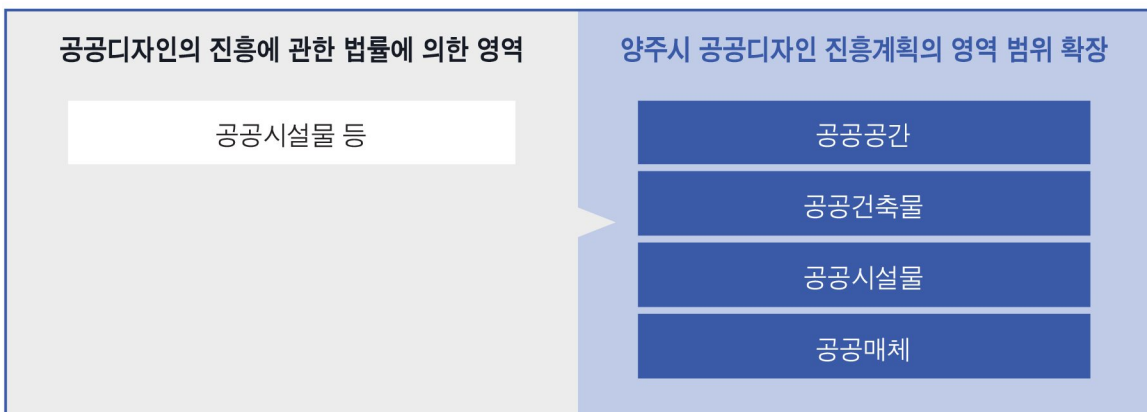
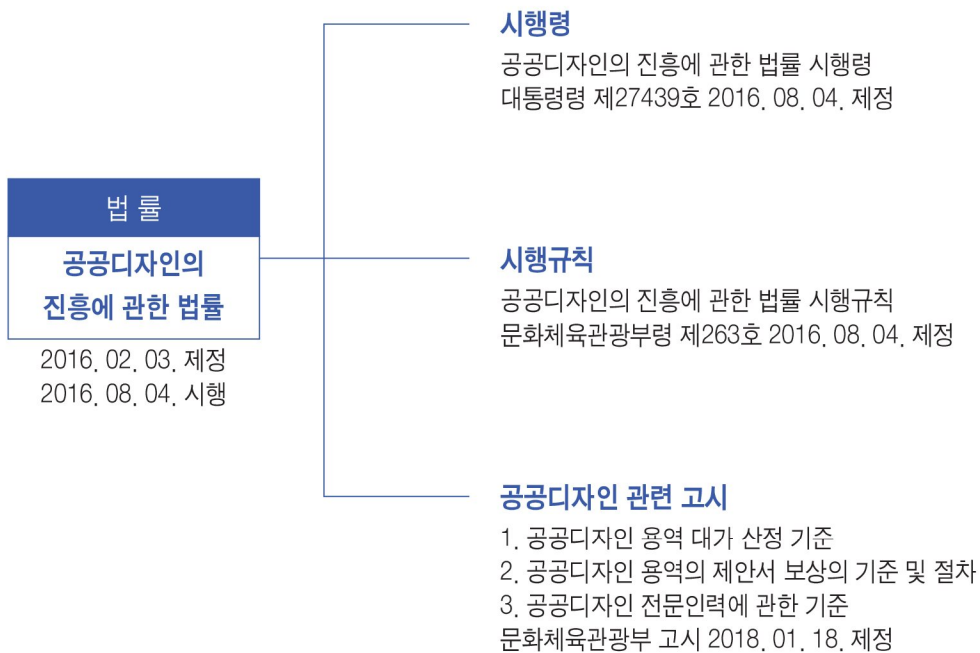
[양주시 공공디자인 영역]

구분	항목	세부항목	
공공 공간	가로	보도, 횡단보도, 자전거도로, 보호구역	
	공원	소공원, 어린이공원, 근린공원, 역사/문화공원, 수변공원, 묘지공원, 체육공원	
	광장	교통광장, 일반광장, 경관광장, 지하광장, 건축물 부설광장	
	녹지, 친수공간	원충녹지, 경관녹지, 연결녹지, 수변공간, 도시내 수경공간	
	건축물 외부공간	공개/공공공지, 옥외주차장	
공공 건축물	공공청사	지방자치단체청사, 행정복지센터, 공공교육·교육시설, 공공안내소, 파출소, 소방서, 우체국, 전화국 등	
	문화복지	체육관, 경기장, 공연장, 시민회관, 기념관, 미술관 등	
	교통	여객자동차터미널, 화물터미널, 철도역사, 지하철역 등	
	환경	관개배수시설, 상하수도시설, 하수처리장, 쓰레기소각장, 음식물처리시설, 공중화장실 등	
공공 시설물	도시기반시설물	옹벽, 방음벽, 교량(육교, 고가차도), 터널(지하차도)	
	가로시설물	[도로시설물]	가로등(보안등), 안전펜스, 블라드, 중앙분리대, 시선유도봉
		[교통시설물]	버스(택시)정류장, 신호등, 주차장
		[편의시설물]	파고라, 벤치, 자전거보관대, 휴지통, 공중화장실, 음수대, 가로가판대
		[관리시설물]	맨홀, 그레이팅, 수목보호대, 지상기기(신호제어기, 분전반, 배전함)
[정보시설물]	교통표지판, 교통안전표지판, 사설안내표지판, 지역(관광)안내도		
공공 매체	정보매체	게시판, 현수막 게시대, 불법광고방지시트	
	공공미술	환경조형물, 슈퍼그래픽(벽화), 미디어아트 등	

2. 관련법 · 제도 및 상위계획

2-1. 공공디자인 관련법령 및 행정지침

- 공공디자인 관련 법령 및 행정지침은 **법률-시행령-시행규칙-고시**의 구조로 구성
- 공공디자인법 제정 이후 공공디자인 관련 고시 추가로 공공디자인 진흥을 위한 법체계 구축



- 양주시 공공디자인 진흥계획에서는 공공디자인법을 준수하되 계획의 범위를 공공공간, 공공건축물, 공공매체가 포함된 양주시 공공디자인 영역대상으로 확장 시켜 계획하고자 함

① 공공디자인의 진흥에 관한 법률 (약칭: 공공디자인법) [2016. 02. 제정, 2018. 12. 일부개정]

- 5년마다 공공디자인 진흥 종합계획(종합계획)과 지역 여건을 고려한 지역 공공디자인 진흥계획(지역계획)의 수립·시행 규정
- 문화체육관광부장관 소속의 공공디자인 위원회(위원회)와 지역의 공공디자인 위원회(지역위원회)의 구성과 운영 등에 대해 규정
- 공공디자인사업 추진을 위해 시행의 원칙을 정하고, 용역의 추진과 참여방법, 제안서 보상, 공청회 개최, 추진협의체 구성, 전문가의 참여, 전담부서의 설치 및 전문인력의 배치 등에 대해 규정

② 공공디자인 진흥에 관한 법률 시행령 [2016. 08. 제정, 2019. 07. 타법개정]

- 공공디자인법에서 시행령으로 위임한 종합계획 수립 절차, 실태조사, 관계 중앙기관의 범위 등에 대해 규정
- 공공디자인 용역 참여 기준, 추진협의체의 구성, 전문가의 자격기준 등에 대해 규정
- 전문수행기관의 육성을 위한 사업범위, 전담기관 지정, 전문인력의 실태조사 및 우수 공공디자인 선정 등의 방법과 절차 규정

③ 공공디자인 진흥에 관한 법률 시행규칙 [2016. 08. 제정]

- 공공디자인법과 시행령에서 시행규칙으로 위임한 공공디자인위원회의 구성 및 운영 방법 등에 대해 규정
- 공공디자인전문회사의 기준 및 신고절차와 방법, 전담기관의 지정 신청절차 등에 대해 규정

④ 공공디자인 용역 대가 산정 기준 [2018. 01. 18. 고시]

- 직접인건비, 직접경비, 제경비, 창작료, 부가가치세의 합산 금액을 대가 산출의 기본으로 규정

⑤ 공공디자인 영역의 제안서 보상의 기준 절차 [2018. 01. 18. 고시]

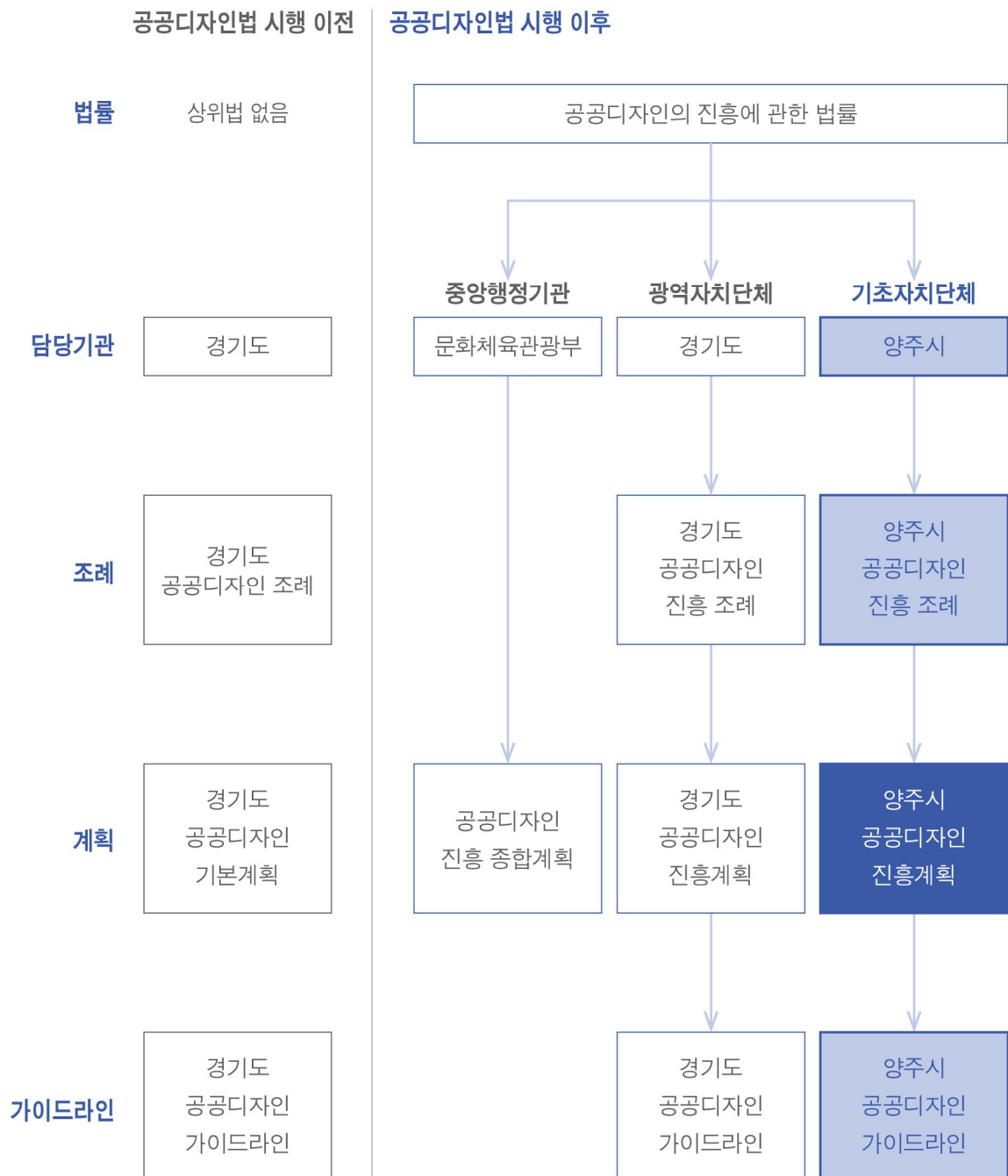
- 제안서 보상 대상자 선정방법과 보상금액, 보상기준, 공동입찰 시의 제안서 보상 기준을 규정

⑥ 공공디자인 전문인력에 관한 기준 [2018. 01. 18. 고시]

- 전문인력의 기준과 관련학과 및 실무경력 확인 방법을 규정

2-2. 진흥계획의 위계

- 2016년 2월 공공디자인법의 제정 이전에는 <경기도 공공디자인 조례>에 따라 기본계획 수립
- 공공디자인법 제정 이후 진흥계획은 상위법의 체계에 따라 수립하게 되었으며, 문화체육관광부의 종합계획과 연계하고, 시·군 공공디자인 진흥계획의 방향을 유도하는 역할을 하고 있음



- 공공디자인법 제5조에 따라 2018년에 문화체육관광부에서 종합계획 수립(목표년도 2018~2022)
- 5년 단위의 법정계획으로 종합계획에 따라 지역계획을 수립하도록 규정
- ‘생활 속에서 체감하는 공공디자인’ 을 목표로 5대 추진전략에 따라 19개 세부과제 제시

비 전	안전하고 편리하고 품격있는 삶
추진전략 및 주요과제	1. 생활안전을 더하는 공공디자인 ① 범죄예방 협력체계 ② 교통안전 디자인 ③ 재난대비 안전디자인 2. 모든 이를 위한 공공디자인 ④ 누구나 걷기 편한 거리조성 ⑤ 장애인, 고령자 위한 문화생활공간 유니버설디자인 ⑥ 누구나 이용하기 편한 행정서비스 디자인 3. 생활편의를 더하는 공공디자인 ⑦ 길찾기 쉬운 도시 만들기 ⑧ 교통거점지 안내체계 개선 ⑨ 이용하기 쉬운 체육관광시설 만들기 ⑩ 이용하기 좋은 공공공간 및 공공용품 디자인 4. 생활품격을 높이는 공공디자인 ⑪ 우리동네 맞춤형 디자인 ⑫ 도시품격저해 시설 개선 디자인 ⑬ 도시 틈새공간 활성화 디자인 ⑭ 밤에도 품격있는 문화관광 환경조명 디자인 ⑮ 공공시각이미지 품격제고 및 품질관리 5. 기초가 튼튼한 공공디자인 ⑯ 공공디자인 교육 및 참여 확대 ⑰ 공공디자인 전문인력 역량 강화 ⑱ 공공디자인 R&D 기반조성 ⑲ 공공디자인 통합관리 및 검수체계 구축
법적근거	공공디자인 진흥법률 제6조 및 경기도 공공디자인 진흥 조례 제5조

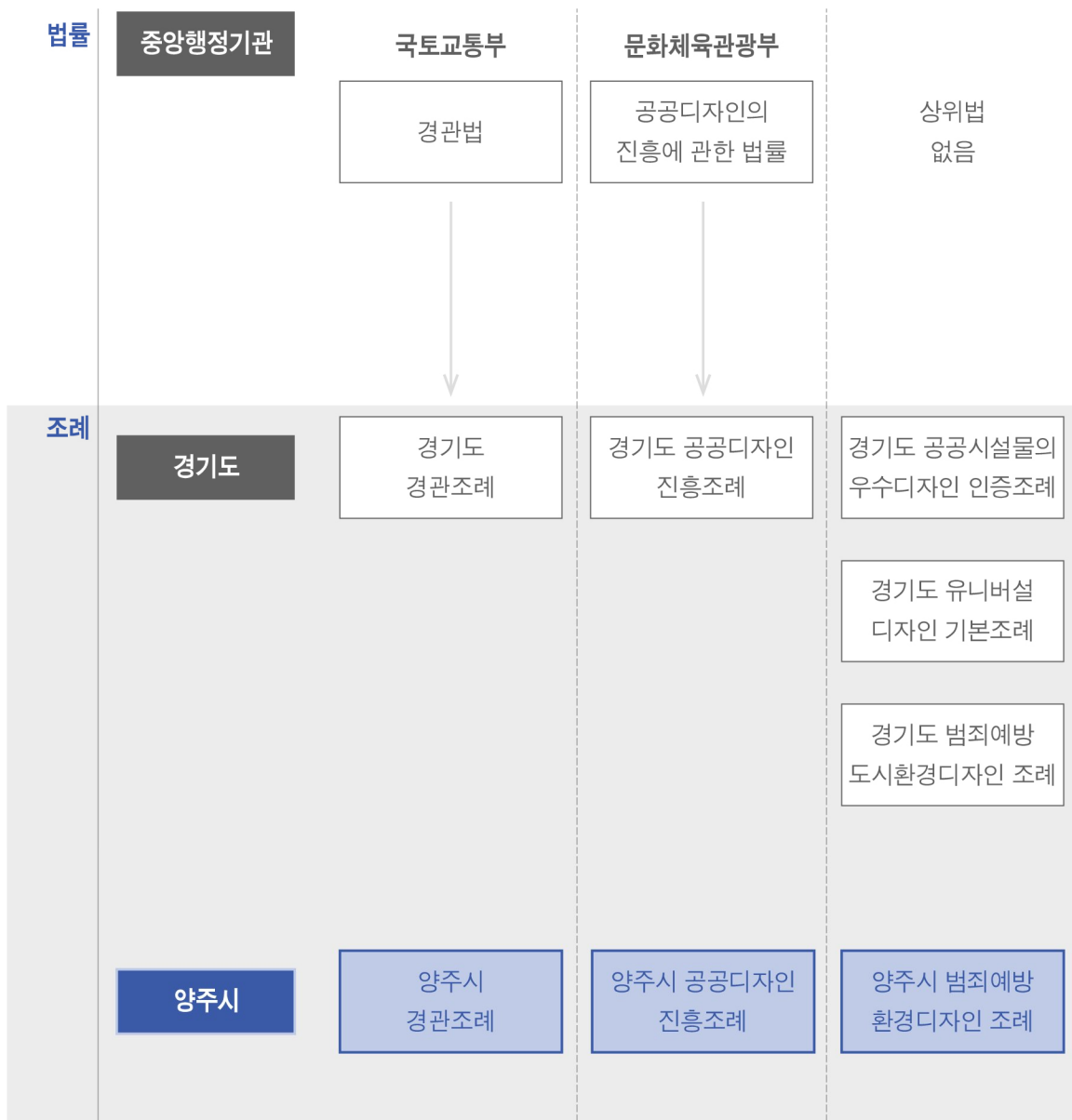
[지자체와 추진전략별 주요과제와의 부합성]

관련부처	추진전략에 따른 19개 주요과제																		
	①	②	③	④	⑤	⑥	⑦	⑧	⑨	⑩	⑪	⑫	⑬	⑭	⑮	⑯	⑰	⑱	
문체부	●	●	●	●	●	●	●	●	●	●	●	●	●	●	●	●	●	●	
여가부	●																		
외교부															●				
행안부		●				●			●		●						●	●	
복지부				●						●									
해수부								●	●										
국토부				●			●	●	●		●							●	
환경부									●										
교육청	●	●																	
소방방재청			●																
문화재청														●	●				
국가기술표준원															●				

- 양주시 공공디자인 진흥계획은 상위 계획과의 연계성 및 부합성을 갖고자 공공디자인 진흥종합 계획의 5가지 추진전략을 바탕으로 핵심사업을 구상하고자 함

2-3. 경기도 및 양주시 자치법규

- 각 조례는 상위법에 따라 제정되었으며, 상위법이 없는 조례는 지방자치단체 여건에 따라 운용
- 양주시는 상위법률에 따른 조례를 제정하여 운영하고 있으며, 상위법이 없는 조례에 대한 통합조례 검토 요구됨



- 양주시는 상위법률에 따른 조례를 제정하여 운영하고 있으며, 현재 공공시설물 우수디자인 진흥조례와 유니버설 디자인 기본조례가 없는 현황임
- 추후 조례 제정을 통하여 공공디자인의 행정적 역할 강화 필요

① 경기도 공공디자인 진흥 조례 [2017. 4 제정, 2017. 8 일부개정]

- 공공디자인, 공공시설물등의 정의와 기본원칙, 도지사의 책무 등에 대해 규정
- 지역계획의 수립 및 시행 등에 관한 절차와 주민 참여 방법, 가이드라인의 수립에 대해 규정
- 지역위원회의 설치 및 기능과 구성, 심의 제외대상, 사전검토 및 소위원회 구성 등을 포함한 운영방법 등에 대해 규정
- 시범사업의 추진과 사업비의 지원, 전담부서의 설치 등에 대해 규정

② 경기도 공공시설물의 우수 디자인 인증 조례 [2009. 4 제정, 2019. 11 일부개정]

- 인증기준과 신청 대상을 정하고, 인증 및 재인증을 위한 절차와 인증 제외대상 등 규정
- 인증마크의 표기 및 사용범위, 재신청 지원방안 등에 대해 규정
- 인증심사위원회의 기능을 경기도 공공디자인 진흥 위원회가 대행하도록 위임
- 공공시설물의 우수 디자인을 확대·보급하기 위해 타 시·도와 협력하여 인증제도를 공동으로 운영할 수 있는 규정 마련

③ 경기도 유니버설디자인 기본 조례 [2013. 11 제정, 2016. 11 일부개정]

- 유니버설디자인의 개념과 기본원칙을 정의
- 5년마다 유니버설디자인 기본계획을 수립·시행토록 하며, 적용범위 등에 대해 규정
- 유니버설디자인 가이드라인을 수립하도록 하고, 실태조사의 근거 마련
- 유니버설디자인 보급·실현을 위해 인증마크 교부, 센터의 설치 또는 지정, 시범사업의 시행, 공모전 및 세미나, 교육 등을 실시토록 규정

④ 경기도 범죄예방 도시환경디자인 조례 [2013. 11 제정, 2017. 11 일부개정]

- 범죄예방 도시환경디자인의 정의와 기본원칙, 조례의 적용범위 규정
- 경기도 도시환경디자인 기본계획을 5년 마다 수립·시행하도록 하고, 사업 추진의 근거를 마련_ 범죄예방 도시환경디자인 심의위원회를 구성토록 하고, 공공디자인 진흥 위원회가 대행하도록 위임
- 대상사업의 계획 수립 시 디자인 총괄부서와 협의 의무화, 홍보와 포상 범위 등에 대해 규정

2-4. 공공디자인 관련계획 - 가이드라인

① 공공디자인 가이드라인 및 표준디자인 등 현황

- 경기도는 2008년부터 양주시는 2012년도부터 공공디자인 영역별 가이드라인과 구체적 지침을 포함한 실행 가이드라인을 개발하여 관련사업과 현장에 활용하고 있음
- 특히 경기도는 타 광역자치단체와 비교하여 공공디자인의 많은 영역에 대한 가이드라인을 다루고 있으며, 양주시를 포함한 타 자치단체에서 모범사례로 활용하고 있음

[공공디자인 관련 현황_경기도]

구 분	가이드라인 (2)	실행 가이드라인 (6)	표준디자인 (6)	매뉴얼 (6)
내 용	<ul style="list-style-type: none"> ▪ 공공디자인 가이드라인 ▪ 유니버설디자인 가이드라인 	<ul style="list-style-type: none"> ▪ 방음벽 디자인 가이드라인 ▪ 공공정보 표기체계 디자인 가이드라인 ▪ 인공벽면 디자인 가이드라인 ▪ 소방건축물 표준설계 가이드라인 ▪ 자전거 이용시설 사인디자인 가이드라인 ▪ 캠핑시설 안전디자인 가이드라인 	<ul style="list-style-type: none"> ▪ 택시 승강장 표준디자인 ▪ 보급형 가로시설물 표준디자인 ▪ 경기명산 공공시설물 표준디자인 ▪ 광역 환승거점 버스승강장 디자인 ▪ 자전거 주차장 표준디자인 ▪ 광고 신도시 지하차도 및 통로박스 디자인 	<ul style="list-style-type: none"> ▪ 취약지역 범죄예방을 위한 서비스디자인 매뉴얼 ▪ BRT 버스승강장 실시설계 ▪ 남한산성 도립공원 공공시설물 실시설계 ▪ 의료원 CI 매뉴얼 ▪ 판교 테크노밸리 BI 매뉴얼 ▪ 공사안내 표시디자인 매뉴얼

[공공디자인 관련 현황_양주시]

구 분	가이드라인 (1)	실행 가이드라인 (4)	표준디자인 (0)	매뉴얼 (6)
내 용	<ul style="list-style-type: none"> ▪ 경관가이드라인 <ul style="list-style-type: none"> - 건축물 - 옥외광고물 - 색채 - 공공시설물 - 오픈스페이스 - 야간경관 - 중점경관관리구역 	<ul style="list-style-type: none"> ▪ 건축물 가이드라인 ▪ 색채가이드라인 ▪ 공공시설물 가이드라인 ▪ 옥외광고물 가이드라인 		<ul style="list-style-type: none"> ▪ 공공정보매체 디자인가이드 매뉴얼 - 공사안내 - 교통안내 - 문화관광 - 환경 - 시정 상징물

- 경기도는 생활과 밀접한 가이드라인과 표준디자인, 매뉴얼을 다양하게 개발하여 활용
- 양주시는 가이드라인의 범위가 다소 한정적이며, 표준디자인이 개발되지 않은 상황
- 이에 양주시는 보다 다양한 가이드라인과 표준 디자인개발이 필요하며, 기 개발된 가이드라인은 관련된 행정가 및 시행사가 이해하기 쉽고, 적용 가능한 형식의 내용으로 재정비가 필요함

2-5. 공공디자인 관련계획 - 체크리스트

① 공공공간

[가로공간 체크리스트]

평가	○ 충분히 배려 △ 배려 - 해당사항 없음 × 배려하지 않음	
분류	평가	
보도	D-1	차도-장애물존-자전거도로-보행자 순으로 구성. 충분한 보도 유효폭 확보
	D-2	보도와 차도는 보행자의 안전을 위해 명확히 분리
횡단 보도	D-3	보행자들이 편안하게 이동할 수 있도록 보도와 횡단보도의 높이가 연속되도록 계획
	D-4	연석에 완만한 경사를 만들어 턱이 발생하지 않도록 처리
자전거 도로	D-5	자전거도로는 차도측으로 설치하고 보행 동선과 엄격히 분리
	D-6	노면은 최대한 평탄하게 유지. 연속되는 구간은 경계의 단차를 지양
보호 구역	D-7	보호구역 내 어린이, 노인, 장애인의 보행에 장애가 되는 노상시설물은 설치를 지양
	D-8	고채도, 원색도장 지양. 어린이보호구역에 강조색을 활용하거나 도로포장재 차별화

[공원 체크리스트]

평가	○ 충분히 배려 △ 배려 - 해당사항 없음 × 배려하지 않음		
분류	공원 체크리스트		평가
소공원	D-9	인접가로 및 보행동선과 연계된 지점에 설치하도록 권장	
어린이 공원	D-10	진입구는 2군데 이상 확보. 1군데는 2m이상 주진입구는 3m이상의 보도폭 확보	
	D-11	수목에 의해 시선이 가려져 범죄가 발생하지 않도록 교목의 높이 및 수종을 고려	
근린 공원	D-12	공원 진입구는 3군데 이상 설치하되 최소한 1군데는 보도와 연결	
	D-13	정적인 공간과 동적인 공간을 구분하고 상호간에 완충공간	
역사문화공원	D-14	훼손 및 변질을 방지하도록 공공영역과 보호공간을 확실하게 구분하고 동선계획	
	D-15	주변에 완충녹지대 조성, 외부 인공경관 요소를 차폐하고 역사성 보존	
수변 공원	D-16	홍수와 범람 등에 대비하여 내수성, 내부식성, 내구성이 강한 재료사용을 권장	
묘지 공원	D-17	자연친화적인 경관 조성을 위해 장사시설의 종합화와 공원화로 자연환경을 보전	
체육 공원	D-18	주변에 마운딩, 식재대 등을 조성하여 완충, 차음효과를 유도	

[녹지 체크리스트]

평가		○ 충분히 배려 △ 배려 - 해당사항 없음 × 배려하지 않음	
분류	평가		
완충 녹지	D-19	완충녹지의 폭은 원인시설에 접한 부분부터 최소 10m 이상이 되도록 할 것	
	D-20	기존 도로의 개보수 · 배치간격 등을 감안하여 가로망체계를 조정	
경관 녹지	D-21	자생군락을 보전하고 녹지 조성시에는 양주시 기후조건에 생육가능한 수종을 권장	
	D-22	경관녹지 내 광장은 투수성 포장으로 하되 관리차량 통행을 감안하여 포장재 선정	
연결 녹지	D-23	녹지로서의 기능을 고려하여 최소 10m 이상 되도록 계획	
	D-24	녹지율은 70% 이상으로 할 것	

[광장 체크리스트]

평가		○ 충분히 배려 △ 배려 - 해당사항 없음 × 배려하지 않음	
분류	광장 체크리스트		평가
교통 광장	D-25	운전자에게 방해가 되지 않는 범위 내에서 광장으로의 원활한 진입이 가능	
	D-26	대중교통 및 주차시설과 유기적으로 연계하여 접근성을 높이도록 계획	
일반 광장	D-27	행사, 집회 등 다양한 활동이 가능하도록 개방적이고 다목적 활동 공간을 조성	
	D-28	고정형 시설의 설치를 자양하여 유동적 공간으로 조성	
경관 광장	D-29	자연경관과 문화자원을 보존하고 감상할 수 있는 디자인계획을 권장	
	D-30	주변경관을 감상할 수 있는 휴게시설 및 편의시설 설치를 권장	
지하 광장	D-31	지하층을 대상으로 감시가 쉬운 위치나 주요 동선의 결절점에 위치	
	D-32	최대한 개방감 있는 천장과 조명을 계획하여 밝은 조도를 확보	
건축물 부설 광장	D-33	주차공간과 광장의 공간분리를 명확히 하여 이용자의 안전성을 확보	
	D-34	선큰광장 설치시에는 지하에서 연결가능한 동선계획	

[친수공간 체크리스트]

평가		○ 충분히 배려 △ 배려 - 해당사항 없음 × 배려하지 않음	
분류	평가		
수변 공간	D-35	수변생태의 환경을 최대한 보존하면서 친수공간을 조성하도록 계획	
	D-36	수변공간으로의 접근이 용이하도록 완경사 및 데크 설치를 권장	
	D-37	수위변화를 감안하여 침수가 예상되는 구간에는 고정형 시설물의 설치를 지양	
도시내 수경 공간	D-38	동절기에 사용하지 않을 시에도 주변경관과 조화로운 디자인이 될 수 있도록 계획	
	D-39	내수성이 높은 마감재 및 도장재 사용을 권장	

[건축물 외부공간 체크리스트]

평가		○ 충분히 배려 △ 배려 - 해당사항 없음 × 배려하지 않음	
분류	평가		
공개/ 공공 공지	D-40	누구나 쉽게 접근할 수 있도록 개방적인 형태로 조성	
	D-41	공개공지 또는 공개공간 확보면적의 대지면적에 대한 면적비율은 5% 이상	
	D-42	주요 출입구에 기본적인 정보가 적힌 안내판 1개소 이상 설치	
옥외 주차장	D-43	보행동선과 차량동선을 명확히 분리하여 안전성을 확보	
	D-44	잔디블럭 등 투수성 포장재료 사용을 권장. 단 장애인전용 주차구역은 지양	

- 식재 시 일조, 기온, 토질 등 생육상태를 고려한 수목에 대한 가이드라인 내용이 필요함
- 가로공간 보도의 경우 차도, 녹지대(웬스), 자전거도로, 장애물존, 보행자도로에 대한 구체적 구성도가 필요함
- 어린이 공원 외곽부 수목의 경우 지하고 2.0m 이상의 교목이 필요하며, 수변공원의 경우 친수식물에 대한 가이드라인 필요함
- 근린공원 출입구 관련하여 최소 2곳 이상으로 내용 고려가 필요함

② 공공건축물

[건축물 체크리스트]

평가	○ 충분히 배려 △ 배려 - 해당사항 없음 × 배려하지 않음		
분류	평가		
스카이라인	A-01	자연지형의 특성을 살리도록 주동 배치 및 높이를 계획하고 가급적 원지형을 보존	
	A-02	조망축이 차폐되지 않도록 계획하고 단지 내에 최소 1개 이상의 통경축 확보	
배치	A-03	옹벽 설치를 최소화하고 부득이 설치 시 옹벽 스케일감이 완화될 수 있도록 조치	
	A-04	보행자가 주 도로에서 진입할 수 있도록 계획하여 이용자의 편의를 고려	
	A-05	보행약자의 접근성을 고려하여 진입부의 계단 및 경사로를 최소화	
형태 및 외관	A-06	에어컨 실외기, 물탱크, 위성 안테나 등 도로변 노출금지 또는 차폐	
	A-07	장식적인 형태의 지붕 및 옥탑형태 지양하며 건물의 특성을 고려	
	A-08	권위적이고 폐쇄적인 형태는 지양하고 부분적으로 변화를 주어 개성있는 공간 연출	
재료	A-09	외장 재료는 주변과의 조화를 고려하여 선정하고 외벽 주재료는 3종류 이내로 사용	
	A-10	마감재료는 내구성 및 내화성을 고려하고 재료 자체가 가지는 색채와 질감을 살림	
색채	A-11	주변과의 조화를 고려하여 색채를 선정하고 원색 사용은 지양	
외부 공간	A-12	원색의 직접조명과 과도한 국부조명 사용을 지양하고 간접조명방식을 사용	
	A-13	폐쇄적인 담장설치를 지양하고 부득이 설치 시 투시형으로 개방감 확보	
	A-14	외부공간에는 시민들을 위하여 휴게쉼터에 친환경 수목 식재 등을 도입	
	A-15	옥상녹화 적용을 권장하고 해당 공간은 휴게공간으로 제공	

- 건축물 외부공간의 위치는 이용자 동선을 고려하여 보도 또는 진입로에 면한 곳으로 건물 전면에 설치할 수 있는 가이드라인 내용 필요함

③ 공공시설물

[기반시설물 체크리스트]

평가	○ 충분히 배려 △ 배려 - 해당사항 없음 × 배려하지 않음	
분류	평가	
옹벽	C-01	시각적, 심리적 개방감 확보를 위해 3m 이상일 경우 다단구성을 권장
	C-02	단일 재료의 단순 적용을 지양, 과도한 색채, 슈퍼그래픽이나 특정이미지 지양
방음벽	C-03	기능과 관계없는 불필요한 장식이나 상징물 지양, 간결한 형태와 구조를 지향
	C-04	주변 환경과의 조화성을 고려하여 원색 또는 고채도의 사용, 슈퍼그래픽 지양
교량	C-05	교각 자체적으로 상징성을 부여하는 것 보다는 주변 경관과의 조화 고려
	C-06	보행자나 자전거 이용자, 차량운전자의 시점에서 인지되는 하부 공간은 간결하고 단순화된 표면을 권장
터널	C-07	이용자의 시각적 안정감을 줄 수 있는 형태, 경관의 연속성 및 개방감을 확보
	C-08	별도의 그래픽 처리를 지양하며 주행방향을 고려한 단순패턴 적용

[도로시설물 체크리스트]

평가	○ 충분히 배려 △ 배려 - 해당사항 없음 × 배려하지 않음	
분류	평가	
가로등	C-09	기능성 중심의 간결한 형태를 권장하며 배너걸이 외 기타 장식요소 남용 지양
	C-10	차량, 보행자 통행에 지장이 되지 않도록 계획, 기초 구조 매립시공
안전 웬스	C-11	보행자, 자전거이용자, 차량운전자의 안전을 최우선으로 설치장소를 결정
	C-12	강도와 내구성 있는 스틸을 주재료로 하되, 반사가 심한 고풍택 사용은 지양
볼라드	C-13	안전을 최우선으로 고려하여 기능성 및 사용성이 뛰어난 제품을 설치
	C-14	휠체어나 유모차 이용자의 동선을 고려하여 1.2m~1.5m의 간격이 유지되도록 설치
	C-15	딱딱한 재질이 외부로 노출되지 않도록 계획, 시각적 혼란을 주지 않도록 무광 처리
중앙 분리대	C-16	도로의 구조와 설치구간의 상황에 따라 필요한 구간에 규격에 맞는 중앙분리대를 설치
시선 유도봉	C-17	중앙분리대 대신 화단을 조성하는 경우 낮은 관목 식재
	C-18	시선유도봉은 중앙선에 설치하는 것을 지양

[교통시설물 체크리스트]

평가	○ 충분히 배려 △ 배려 - 해당사항 없음 × 배려하지 않음	
분류	평가	
버스 (택시) 정류장	C-19	장애인, 노약자, 외국인도 불편함 없이 이용할 수 있는 공간구조나 시설물 디자인 권장
	C-20	공간이 허락하는 한 가급적 벤치를 포함한 쉼터형 승강장 설치 권장
신호등	C-21	스테인리스 스틸과 같은 고풍택 재질 사용을 지양, 부득이한 경우 분체도장
	C-22	하부구조는 연결부위가 외부로 노출되지 않도록 매립, 불가피한 경우 덮개를 설치
주차장	C-23	법정 주차구획을 준수하며 추가적인 여유 폭을 확보하는 것을 권장
	C-24	여성전용주차구역과 장애인전용주차구역은 건축물 주출입구에 가까운 위치에 설치

[편의시설물 체크리스트]

평가	○ 충분히 배려 △ 배려 - 해당사항 없음 × 배려하지 않음	
분류	평가	
파고라	C-25	상징적인 형태를 지양. 거대하지 않은 구조와 개방적인 구조의 형태
	C-26	주변 경관을 차폐하고 보행자 통행에 지장이 있는 벽체의 설치 지양
벤치	C-27	과도한 장식이나 상징물이 남용되지 않도록 간결한 형태와 구조를 권장
	C-28	원색 및 고채도의 색채를 지양하며 가급적 별도의 도장없이 재료 자체의 색을 활용
자전거 보관대	C-29	과도한 형태 및 장식을 지양하고 기능성 위주의 간결한 형태를 권장
	C-30	보행에 불편을 주지 않도록 설치장소를 선정, 협소한 경우 통합 디자인 권장
휴지통	C-31	실외의 경우, 윗면이 개방되지 않은 형태. 윗면은 경사진 형태나 굴곡진 형태를 권장
	C-32	시각적으로나 공간적으로 차폐되지 않은 개방적인 공간에 설치
공중 화장실	C-33	유니버설 디자인을 적용하여 누구나 불편함 없이 사용하도록 형태 및 구조를 결정
	C-34	조형성이 지나치게 강조된 디자인은 지양하며 기능성 중심의 간결한 형태 및 구조를 권장
음수대	C-35	과도한 형태 및 장식은 지양하며 기능성을 우선으로 하는 단순한 형태를 권장
	C-36	진입구의 턱이 없도록 계획하며 특정한 방향 없이 사방에서 접근 가능
가로 판매대	C-37	지역을 상징하는 동식물 등과 같은 특정 이미지의 형상화 지양
	C-38	보행자나 자전거 이용자의 통행에 방해가 되지 않도록 보행공간을 확보

[관리시설물 체크리스트]

평가	○ 충분히 배려 △ 배려 - 해당사항 없음 × 배려하지 않음	
분류	평가	
맨홀	C-39	양주시 C나 B를 적용할 수 있으나 과도하거나 지나친 장식을 지양
	C-40	접하는 차도와 보도의 색채와 유사한 재질을 선택하여 시각적 연속성을 유지
그레이팅 및 수목 보호대	C-41	과도한 C나 캐릭터 적용을 지양하며 기능에 충실한 간결한 형태를 권장
	C-42	형태 · 구조 · 위치가 주변 환경 및 장소에 적합하고 보행에 불편을 주지 않도록 설계
지상 기기	C-43	과도한 장식이나 문양은 지양, 기능을 중심으로 부피감과 설치면적을 최소화
	C-44	공개공지 또는 식재대에 설치, 다른 가로시설물과 통합 설치할 것을 권장
가설 펜스	C-45	협소한 보도에 가설펜스 설치할 경우에는 돌출되는 형태의 디자인 지양하여 보행자의 안전을 도모
	C-46	지나치게 복잡한 형태의 그래픽을 지양하며 단순화한 형상을 포인트 요소로 활용하도록 권장

[정보시설물 체크리스트]

평가

○ 충분히 배려 △ 배려 - 해당사항 없음 × 배려하지 않음

분류	평가	
도로 표지판	C-47	기존 도로표지판에 추가로 덧붙이는 방식의 설치 지양. 전면교체, 별도의 안내 표지판 설치
교통안전 표지판	C-48	보행자의 안전을 위하여 지주 연결부위가 지상에 노출되지 않도록 매립
시설안내 표지판	C-49	녹지 및 산악지역: 자연재사용
		도심 및 중심 상업지역: 내구성 강한 재질
지역관광 안내도	C-50	정보면에는 과도한 장식이나 양주시를 상징하는 CI, BI, 캐릭터의 표현을 지양
	C-51	자연재와의 스틸 혼합 사용을 권장. 스틸을 사용할 경우 노장진회색(양주시 시설물색) 샌드톤으로 분체도장
등산 안내도	C-52	실사 이미지, 복잡한 지도는 지양, 필요한 정보 기입하여 간결한 지도를 권장
게시판	C-53	과도한 장식이나 양주시를 상징하는 CI, BI 캐릭터의 표현을 지양
	C-54	야외에 노출되는 경우 비를 막을 수 있는 구조, 투명재질의 창을 설치
현수막 거치대	C-55	과도한 장식이나 상징적 형태를 지양하며 간결한 형식의 디자인을 권장
	C-56	견고한 스틸 재질을 권장. 노장진회색(양주시 시설물색) 샌드톤으로 분체도장
불법광고 방지시트	C-57	설치되는 지주의 형태에서 크게 벗어나지 않도록 크기와 두께를 결정
	C-58	지주의 색채와 일치. 시트 내에 별도의 이미지나 CI, BI를 적용하는 것은 금지
슈퍼 그래픽	C-59	유지·보수 고려, 지나치게 복잡·화려한 디자인 지양

- 한국도로공사 시설물 안전 및 디자인 가이드라인 사항을 참고하여 반영
- 도로시설물에 고령자 및 약시자를 고려한 구체적인 안내사인 체크리스트 제시가 필요하며, 가로등의 경우 적정 조도 확보에 대한 체크리스트 사항 필요
- 기반시설 투명 방음벽 설치 시 조류충돌저감 방안(환경부 가이드라인 반영)에 대한 체크리스트 사항 필요함
- 기반시설 수목보호대의 경우 수목 생장으로 보호대가 지면에서 돌출되지 않도록 하는 내용 보완 필요
- 도로시설물 중앙분리대의 경우 운전자를 위한 무광처리 및 일부 반사띠 적용 내용 필요하며, 화단으로 조성되는 중앙분리대의 식재에 대한 구체적 체크리스트 사항 필요
- 공중화장실의 경우 유니버설디자인에 근거하는 구체적인 규모에 대한 내용 보완이 필요함
- 가로판매대의 경우 냉난방 시설을 포함하는 통합형 판매대에 대한 체크리스트 내용 보완이 필요함

④ 공공매체

[공사안내 체크리스트]

평가		○ 충분히 배려 △ 배려 - 해당사항 없음 × 배려하지 않음	
분류	평가		
사업착수 전 안내 표지판	이용자의 가독성을 위하여 공통 가이드라인에 서체 및 색채계획을 따름		
	현장에 맞게 사이즈는 조절할 수 있으나 정비례로 확대, 축소하여 사용		
	노장진회색으로 도장된 스틸 소재를 사용하며, 보행자의 통행에 방해되지 않는 장소에 설치		
	가시성, 명시설 확보를 위해 시트지 위에 이물질이 묻지 않도록 주의		
사업지구 표지판	좌측에는 시정비전 및 양주시 상징요소를 넣을 수 있으며, 중앙에는 사업명을 기재		
	규격, 재질은 현장 특성에 맞게 변경이 가능하나, 글씨체 및 양주시 상징요소 및 시정비전은 정비례로 조절하여 제작·설치		
공사안내 표지판 및 조감도	일반인 및 관계자들에게 효과적으로 알릴 수 있도록 공사게이트 인접지역에 설치		
	현장 특성에 맞게 조감도, 사진 등을 본 예시를 토대로 제작하여 설치하며 조감도가 없을 경우 공사안내 표지판만을 부착할 수 있음		
	가독성을 높이기 위하여 서체 및 색채계획은 공통가이드라인을 따름		
가설게이트 (사업현장 출입문)	도로폭 및 건설현장의 규모를 고려하여 크기 및 위치를 결정		
	중앙에 공사명을 명시하고, 시공사 및 건설사 로고는 우측에, 시 로고는 좌측에 위치		
	보행자의 안전 및 이해를 돕기 위해 출입문 3m 이내에 공사안내 표지판과 보행유도 시설물을 반드시 같이 설치		
	색상 및 서체는 권장시안을 따름		
현장사무실 (간판)	규격, 재질 등은 현장규모와 특성에 맞게 제작·설치하되, 상단의 디자인(안)은 권장 시안으로 서체, 서체크기 등을 맞춰 정비례로 설치		
	현장사무실의 측면과 배면에는 건설사의 불법광고나 홍보·슬로건 등을 표시하지 않음		
가설 울타리 (현장 펜스)	공통	가설울타리의 길이와 높이, 규격, 재질 등은 현장 규모와 특성에 맞게 제작·설치해야함	
		시정 홍보 그래픽과 문구는 시기에 따라 변경될 수 있으므로 관련부서와 협의 하여 적용	
	RPP	펜스 높이에 맞추어 전면 패널형으로 제작	
	EGI	펜스 높이에 맞추어 시트 또는 부분 컬러도료로 도색	

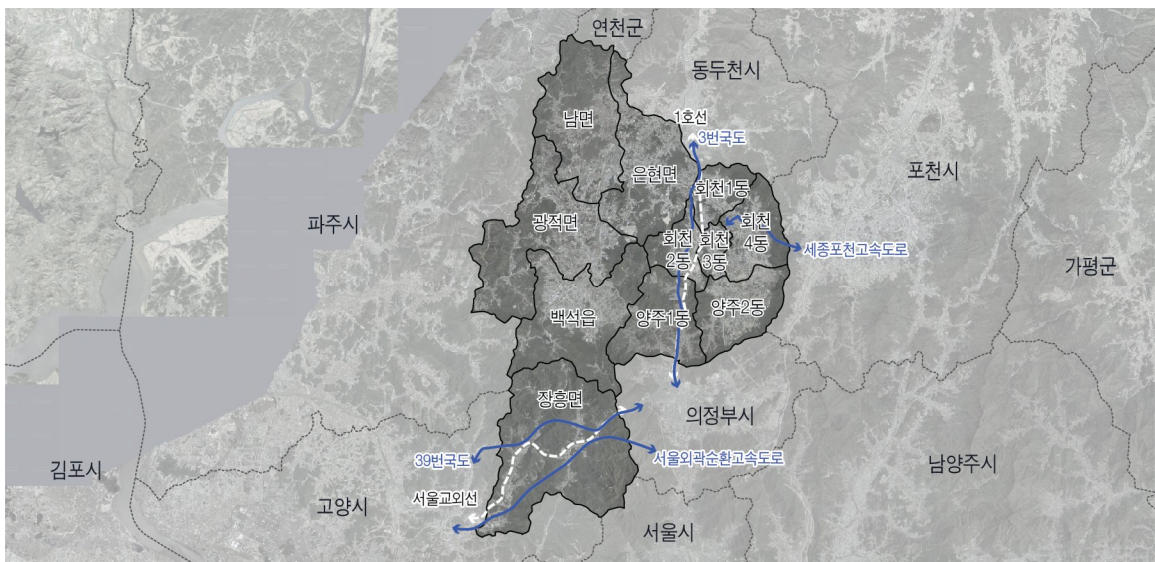
분류	평가	
공사안내 표지판 (간이형)	일반인 및 공사 관계자들에게 효과적으로 알릴 수 있도록 공사게이트 인접지역에 설치	
	현장특성에 맞게 조감도, 사진 등을 본 예시를 토대로 제작하여 설치	
	가독성을 높이기 위하여 서체 및 색채계획은 공통 가이드라인을 따름	
현장유도표지판 (보행자 및 차량 통제구간 표지판)	간판 규모에 맞는 자간 및 레이아웃 조정으로 가독성을 높이고, 시각적으로 정리	
	간판 레이아웃은 내용에 맞게 조정 가능하나 기본 좌측정렬에 자간은 최대 200%를 넘지 않게 함	
공사안내 현수막	설치 목적에 맞게 문안을 작성하되 시행처, 시공사의 연락처를 반드시 기재	
	현장특성에 맞게 본 항의 예시를 토대로 제작·설치	
행사용 배너	나염 또는 실사 출력	
	공사로 인하여 지역주민의 홍보가 필요한 지역에 설치	
	배너에는 설치 목적에 맞게 문안을 기재	
	규격, 재질, 서체 크기 등은 현장특성에 맞게 예시를 토대로 제작·설치	
이동식 안전 시설물	이동식 안전 시설물은 작업 현장에서 차량 또는 사람의 접근을 막아 사고를 미연에 방지하기 위해 설치	
	통행이 빈번한 도로나 작업현장에 설치하도록 함	
	규격, 재질, 글씨 크기 등은 현장 규모와 특성에 맞게 제작·설치	
준공표지판	준공표지판은 건설산업기본법 시행규칙에 따라 표시하되, 상황에 따라 내용은 추가할 수 있음	
	규격 및 재질은 현장규모와 특성에 맞게 제작·설치	
	가로형과 세로형은 상황에 따라 선택 적용하며, 서체크기 및 자간, 레이아웃은 권장 시안에 맞춰 가능한 정비례로 작업	
	글씨를 파내는 음각 기법을 사용하여 제작	
교명주	교량 준공시 설치하는 것으로 보기 쉬운 곳에 영구적인 시설물로 설치	
	규격, 재질, 글씨 크기 등은 현장규모와 특성에 맞게 제작·설치	
	교명주에 관한 내용은 옆면에 기재	

- 이동식 공사시설물의 경우 야간통행시 보행자 안전을 고려하여 일부구간에 반사띠, 조명 설치에 대한 고려사항이 필요함
- 가설울타리(현장펜스)의 시트 또는 컬러도료의 경우 지나친 형태의 그래픽 및 고채도의 색채 지양에 대한 내용 추가가 필요함
- 각 안내표지판의 경우 가독성을 높이기 위한 글꼴과 글꼴에 대한 자간, 가로폭 및 여백, 레이아웃에 대한 구체적인 내용 제시가 필요함

3. 양주시 여건분석

3-1. 지리적 위치

- 양주시는 국토공간상 한반도 중서부, 수도권 동북부지역에 위치
- 양주시 주변으로는 6개 시가 접해 있으며, 그 중에서 도심확장이 활발한 의정부시와 고양시가 접해있음
- 서울시 경계로부터 반경 20km 지점에 위치하고 있음



3-2. 일반현황

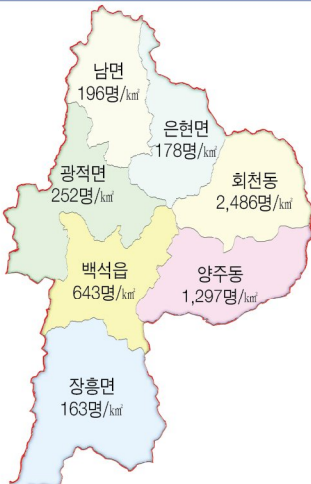
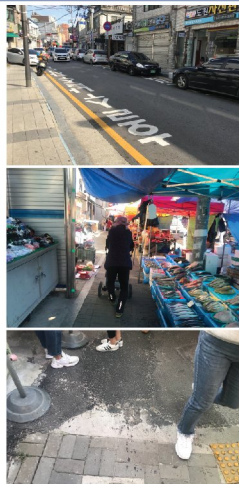
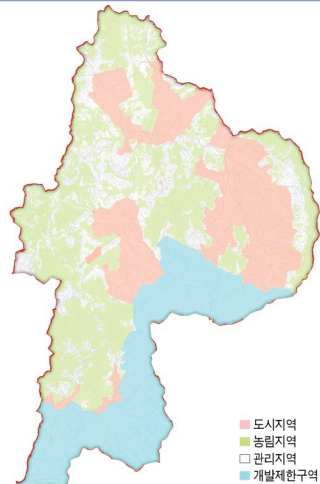
※ 기준 : 2020.04.
 ※ 출처 : 양주시청 통계, KOSIS 국가통계포털, 법무부 출입국·외국인정책본부 참조

행정구역	인구	학교
1읍 4면 6동 (268동, 리 / 2,259반)	총 224,524명	58개교
	49.2% 110,544명 여자 / 남자 113,980명 50.8%	초 34 중 10 고 7 대 3 기타 4
	노약자 _ 61,454명 전체 인구의 27.4% <ul style="list-style-type: none"> 고령자 (65세 ~) 34,499명 15.4% 영유아 (~7세) 15,004명 6.7% 장애인 11,890명 5.3% 	외국인 _ 7,457명 전체 인구의 3.2% <ul style="list-style-type: none"> 근로 59.5% 연수 1.9% 방문 7.2% 구직 0.3% 유학 4.3% 거주 1.6% 영주 6.1% 결혼이민 9.6% 기타 9.5%
		초등 33개교 (분교 1개교) 중등 10개교 고등 7개교 대학 3개교 대안 1개교(비인가 2개교) 특수 1개교

3-3. 지형 및 수계

지형 및 지세	수계
 	 
<p>등산로와 산책길 이정표, 진입계단 등 다양한 공공시설물이 위치하고 있으며, 대부분 자연소재를 활용하여 자연친화 이미지를 형성하고 있음</p>	<p>친수경관사업을 통해 교량, 석축, 웬스 등 다양한 공공시설물이 설치되어 있으며, 자연소재를 활용하여 자연친화 이미지를 형성하고 있음</p>

3-4. 인구밀도 및 토지이용

인구밀도	토지이용현황
 	 
<p>양주시 회천동과 양주동에 인구밀도가 가장 높게 나왔으며, 다수의 이용자가 안전하고 편리하게 이용할 수 있는 공공디자인계획이 필요함</p>	<p>양주시 전체적으로 신도시 및 택지개발사업이 활발히 진행되고 있어 도시지역이 점차 확대되고 있으며, 이에 따른 공공디자인 관리가 필요함</p>

4. 양주시 공공디자인 현황

4-1. 공공공간 현황

가로공간 (구도심)



- 고가선로 하부 가로공간은 시멘트 구조물로 인하여 답답한 공간이 연출되고 있음
- 여러 시설물의 중첩으로 혼란스러운 공간연출이 되고 있음



- 가로공간에 설치된 큰 규모의 시설물 설치로 인하여 폐쇄적인 가로공간 형성
- 각각의 시설물이 질서 없이 위치하고 있어 보행에 방해가 되고 있음



- 보행로 공간이 협소하여 보행로 이용률 저하로 기능이 상실되고 있음
- 협소한 보행로에 시설물이 설치되어 보행에 방해가 되고 있음



- 보행로 바닥이 고르지 못하고 과하게 도출되어 있어 보행에 방해가 되고 있음
- 지하철 진입계단이 보행로와 바로 인접하고 있어 위험하므로 계단과 보행로 사이 완충공간이 필요함

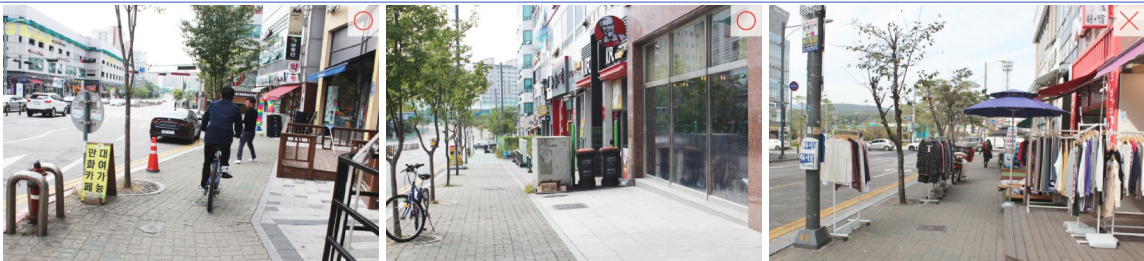


- 고르지 못한 보도블럭으로 보행시 불편함을 주고 있음
- 보도블럭 지반침하로 보행시 위험하며, 우천시 물고임 현상이 발생되고 있음

가로공간 (신도심)



- 보행공간이 각각의 기능에 따라 구분되어 있어 정돈된 보행공간 형성
- 대부분의 보행공간에 자전거 도로가 조성되어 있음



- 건축 전면공간이 확보되어 있으며, 기능적으로 구분되어 있음
- 간혹 전면공간에 설치된 시설물이 보행로에 침범하는 경우가 발생되므로 이에 대한 규제 필요



- 신도심 가로내에는 거대한 도시구조물이 거의 없어 개방적인 가로공간이 형성되어 있음
- 가로공간에 풍부한 녹지공간이 마련되어 있어 쾌적한 공간이 형성



- 같은 보행공간에서 다양한 패턴의 보도패턴이 중첩되고 있음
- 고르지 못한 보도블럭으로 보행에 방해가 되고 있음

- 구도심 가로 : 다양한 이용자가 이용할시 적합하지 않은 디자인으로 모두가 편리한 최소한의 보행폭(1.5m) 확보가 필요함 (유니버설디자인 적용 필요)
- 신도심 가로 : 보행폭과 개방감은 확보되어 있는 편이나, 기능 및 설치위치에 따른 포장의 종류/색채/패턴 등이 지나치게 다름

공원 (구도심)



- 차폐되는 공간 구성으로 답답한 공간이 형성되어 있어 이용률 저조함
- 전체 공원면적에 비해 편의시설 면적이 협소함



- 공원 대지면적에 비해 규모가 큰 시설물이 설치되어 있음
- 시설물이 차폐되어 있어 폐쇄적인 공간이 되고 있음

공원 (신도심)



- 개방적인 공간 및 식재계획으로 개방적인 시야 확보
- 곡선이나 자연소재를 적극 활용하여 자연친화적인 공원이 형성



- 가로공간과 공원이 함께 계획되어져 있어 공원으로의 접근성이 높음
- 가로공간과 공원과의 확실한 경계가 없어 공원으로의 자연스러운 동선 유도

- 구도심 공원 : 거대한 구조물 혹은 복잡한 시설물에 의해 시각적으로 차폐되어 있어 범죄발생 우려 (**범죄예방 환경디자인 적용 필요**)
- 시선이 차단되지 않도록 접근하기 쉬운 휴게시설 설치가 필요함 (**유니버설디자인 적용 필요**)
- 신도심 공원 : 식재 및 휴식공간이 비교적 조화롭게 형성되어 있으며, 다양한 테마공간 확보

광장 (구도심)



- 넓은 면적의 광장에 다양한 공간계획이 되어있지 않아 삭막한 느낌이 형성되어 있음
- 수목과 휴식을 도모하는 시설이 필요함



- 공간의 성격과 조화롭지 못한 거대한 시설물이 설치되어 있어 폐쇄적 느낌 형성
- 최소한의 시설물로 광장으로서의 개방된 공간계획이 필요함

광장 (신도심)



- 광장의 다양한 공간계획으로 다채로운 활동이 되고 있음
- 식재 및 편의시설물 계획으로 편안하게 다가갈 수 있는 광장이 조성되어 있음

- 구도심 광장 : 공간의 규모는 확보되어 있으나, 광장의 지역테마가 결여되어 있고, 녹지공간이 부족하여 삭막한 이미지 형성
- 신도심 광장 : 식재 및 편의시설물 계획으로 이용자 편의를 도모하며, 광장별 다채로운 공간 이미지로 이색적인 이미지를 연출
- 구도심과 신도심 모두 광장과 인접하고 있는 시설로의 이동이 편리하도록 안내사인물 설치가 필요함 (유니버설디자인 적용 필요)

녹지 · 친수공간



- 하천정비사업이 시행되지 않은 하천의 경우 관리가 소홀하여 쾌적하지 못한 친수공간이 되고 있음
- 일부 하천이 친수공간으로 형성되어 있지만 지속적인 관리과정에서 문제가 되고 있음



- 친수공간을 향유할 수 있는 다양한 공간활용이 이루어질 수 있도록 계획되어 있음
- 호수 주변으로 산책로가 조성되어 있어 자연을 향유할 수 있는 공간계획이 형성되어 있음

- 다양한 친수공간을 도입하고자 하였으며, 하천 본연의 기능 및 환경을 유지하기 위한 관리방안 필요

건축물 외부공간



- 외부 공공/공개공지에 편의시설물을 설치하여 다수의 이용자들에게 제공되고 있음
- 폐쇄적이지 않고 개방적인 공간계획으로 안전한 공간이 되고 있음



- 공공건축물 주차장은 녹지공간이 형성되고 보행로와 중첩되지 않아 안전하고 쾌적한 주차장이 형성됨
- 반면, 상업건축물 주차장은 삭막한 이미지가 형성되어 있으며, 보행로와 인접하고 있어 보행시 위험함

- 대로변 공개공지의 쉼터(공공휴식공간) 기능이 부족함
- 장애인, 휠체어, 유모차 등 다양한 이용자를 배려한 시설이 부족함 (유니버설디자인 적용 필요)

4-2. 공공건축물 현황

공공청사 건축물



- 구도심의 공공청사는 낙후되고 있으며, 특색이 없음
- 최근 새롭게 조성되고 있는 공공청사의 경우 상징화된 디자인으로 각 건축물의 색을 되찾고 있음



- 신도심의 공공건축물의 경우 다양한 소재와 색채, 디자인으로 상징화되고 있음
- 건축물뿐만 아니라 외부공간도 주민들에게 열려있는 시설계획으로 되어있음

문화복지 건축물



- 구도심의 경우, 문화복지시설에 어울리지 않는 삭막한 이미지를 형성하고 있으며, 외부공간이 매우 협소함
- 신도심의 경우, 특색있는 건축 입면디자인과 내부의 다양한 시설, 휴식공간이 조성되어 있음

교통 건축물



- 전체적인 통일감은 있지만, 양주시에 진입하는 대표거점으로써의 상징성이 부족함
- 거대한 건축물로 인해 지하철 이용자 및 보행자에게 위압감을 형성하고 있음

환경 건축물



- 보행공간 경계 밖으로 배치가 되어 있어, 보행의 흐름에 방해가 되고 있지 않음
- 건축물은 대체로 간결한 디자인이 적용되어 있음

- [양주시 경관계획]에 공공건축물 가이드라인을 제시하고 있지만, 양주시 유니버설디자인 특성을 고려한 공공건축물 가이드라인 필요
- 공공건축물로의 다양한 접근방법(차량, 대중교통)에 따른 진출입로에 대한 가이드라인이 필요함
(유니버설디자인 적용 필요)

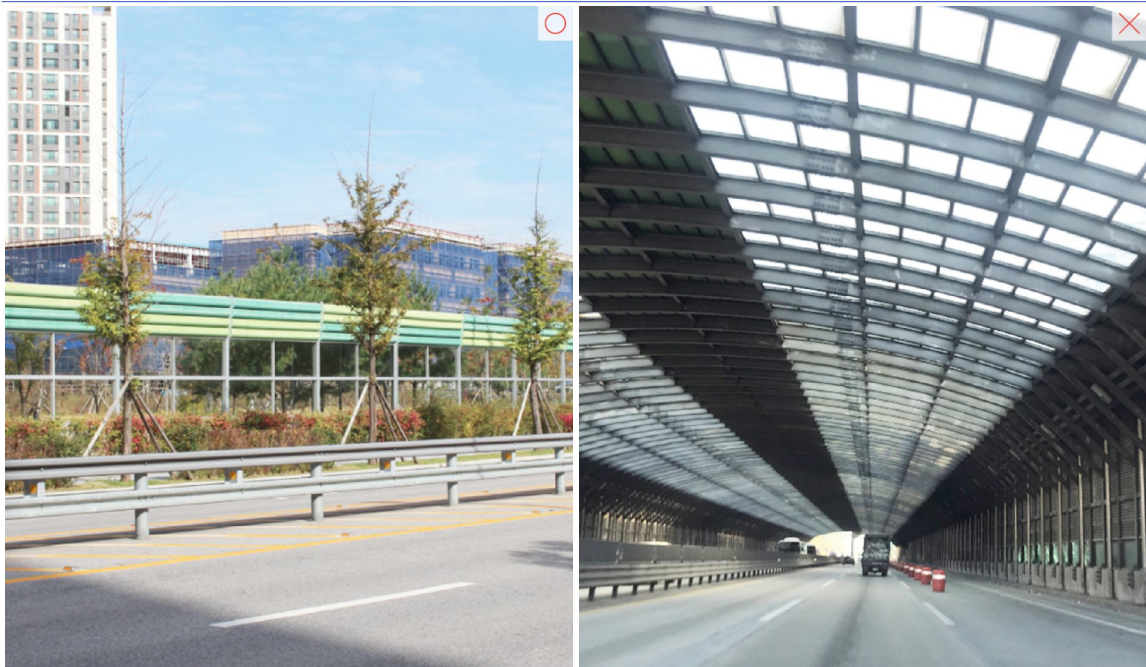
4-3. 공공시설물 현황

도시기반시설물



응벽

- 재질 및 형태 : 시멘트로 되어 있어 도시의 삭막한 이미지 부각
- 색채 및 그래픽 : 회색의 일정한 패턴으로 장벽의 지루함을 나타내고 있음
- 도로의 개방성을 저해하고 답답한 도시이미지 형성



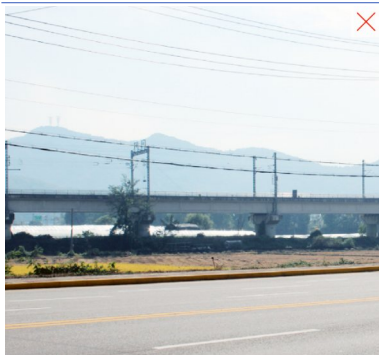
방음벽

- 재질 및 형태 : 규격패널, 철망 등
- 색채 및 그래픽 : 철망 그대로의 색 또는 채도가 높은 색으로 주변과의 부조화 형성
- 투명한 패널을 사용하여 시각적인 개방감을 확보하고 있음



터널

- 재질 및 형태 : 대부분 콘크리트, 타일 등으로 되어 있으며, 터널입구마다 각기 다른 형태로 형성
- 색채 및 그래픽 : 콘크리트 본연의 색상이 보여지고, 각 터널마다의 특색은 없음
- 일반적인 터널로 색채나 색조명에 의한 계획이 부족하여 주행시 지루함을 느낄 우려가 있음



고가 구조물

- 재질 및 형태 : 가로공간을 가로지르는 선의 형태로 목적에 따라 형태가 다름
- 색채 및 그래픽 : 거대 구조물을 완화하기 위하여 색채를 도입하였으나 원색 사용으로 경관을 해침
- 거대한 고가구조물에 강한 채도 또는 과도한 디자인의 조형물을 설치하여 주변과 어울리지 않음

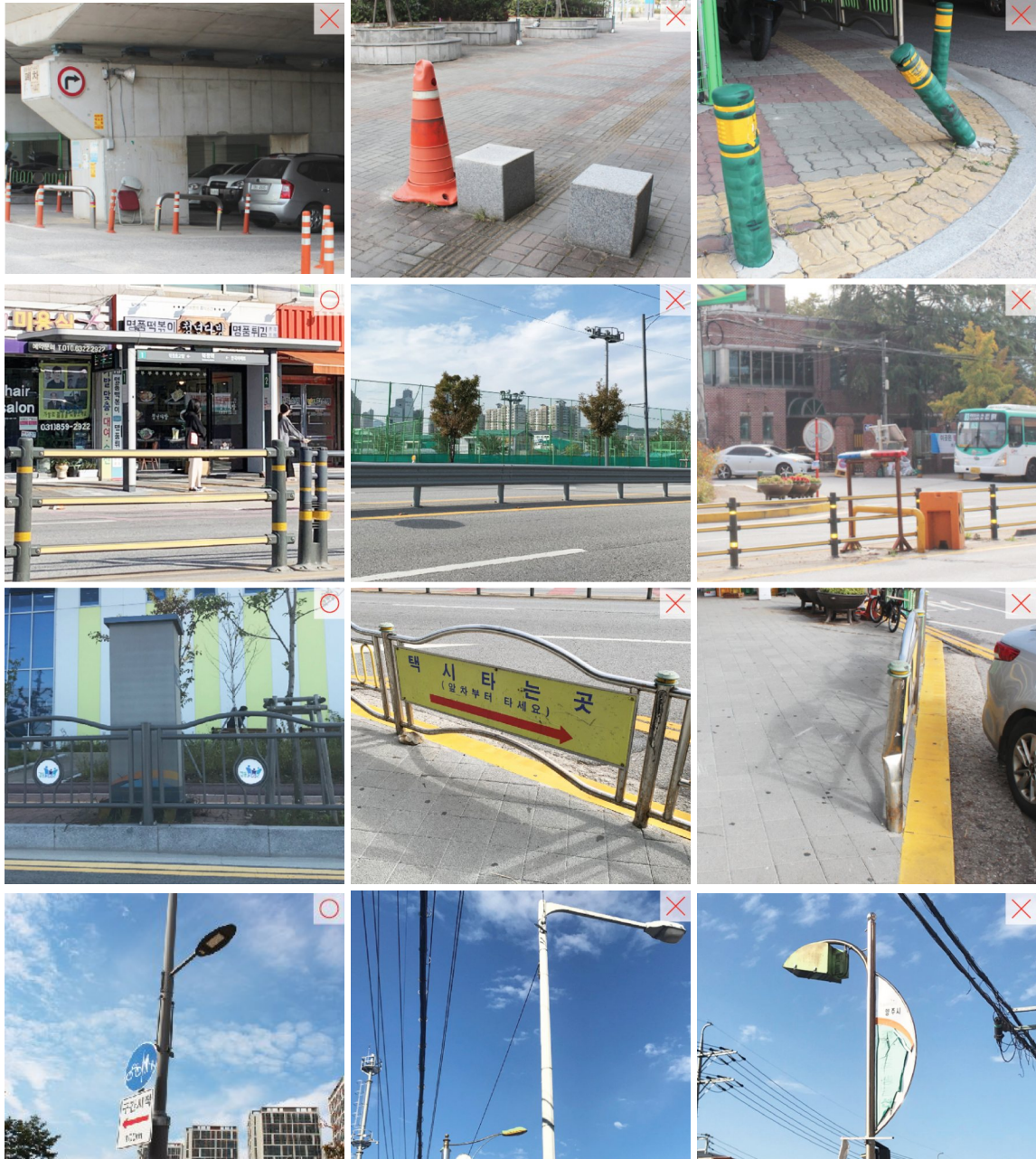


교량

- 재질 및 형태 : 횡단을 위하여 가로공간을 가로지르는 형태로 목적에 따라 형태가 다름
- 색채 및 그래픽 : 교량 자체를 상징화하기 위하여 원색의 형태를 띠고 있어 주변과 조화롭지 못함
- 시설물 노후화로 파손되어 있으며, 과도한 조형적 형태로 위압감을 주고 있음

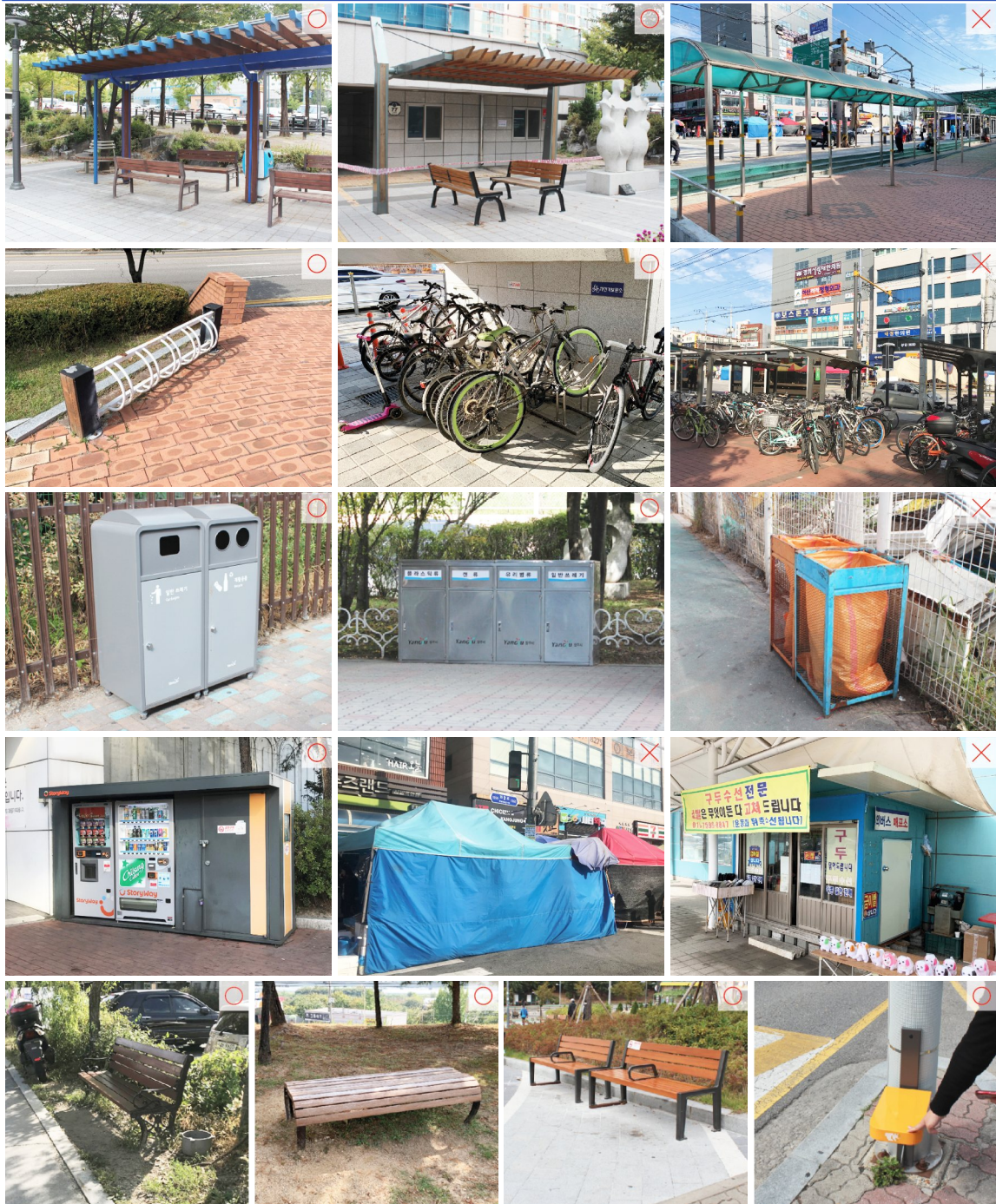
- 옹벽, 방음벽, 교량 등이 대부분 시멘트 및 철망의 구조물로 형성되어 있어 삭막한 이미지 초래
- [양주시 경관계획]에 가이드라인이 제시되고 있지만, 양주시 환경에 적합한 도시기반시설물 상세 가이드라인 필요

가로시설물



도로 시설물

- 재질 및 형태 : 대부분 알루미늄, 플라스틱 또는 철재로 되어 있으며, 공간 및 도로별 통일성이 부족함
- 색채 및 그래픽 : 명시성이 높은 색채를 주로 사용하였으며, 양주시 공공시설물 색채가이드라인을 준용하고 있음
- 구도심 내 대부분 시설물은 양주시 공공시설물 색채가이드라인에 적합하지 않은 디자인이 적용되어 있음
- 보행로 내 시설이 파손되어 있거나 보행에 장애를 발생하고 있는 경우가 많음
- 조명시설물의 경우 주요도로 및 가로에는 LED로 설치되어 있으며, 구시가지의 골목길 등 보안등이 설치되어 있지 않거나 낮은 조도로 인하여 어두운 곳이 발생



편의
시설물

- 재질 및 형태 : 공간마다 다른 재질, 다른 형태로 되어있어 일관성이 결여되어 있음
- 색채 및 그래픽 : 대부분 목재 및 금속 등의 소재와 이와 조화되는 그레이계열의 색채로 적용되어 있음
- 대부분 공원이나 광장에 휴게시설물이 집중되어 설치되어 있음
- 광장 등 오픈스페이스에는 파고라 등 차폐되어 있는 시설물이 설치되어 시야를 가리고 있음
- 기존시설물에 다른 기능을 추가하여 하나의 시설물에 복합적인 기능을 유도하고 있음



관리
시설물

- 재질 및 형태 : 용도에 따라 다양한 크기 및 형태로 이루어져 있음
- 색채 및 그래픽 : 대부분 금속소재로 이루어져 있고, 일부 양주시 색채가이드라인을 준용하고 있음
- 보도블럭과 조화롭지 못한 디자인으로 되어 있음
- 관리상태가 양호하지 않아 파손되거나 노후화되어 있는 경우가 많이 있고, 보행시 불편함을 주는 디자인이 적용된 사례가 많이 있음
- 광고부착물에 의해 시설물 표면이 오염되어 있음
- 통합적인 디자인 가이드라인을 준용하고 관리방안에 대한 대책이 필요함



정보
시설물

- 재질 및 형태 : 각 안전표지판 규정에 따라 디자인 적용되어 있음
- 색채 및 그래픽 : 각 안전표지판 규정에 따라 디자인 적용되어 있음
- 동일공간에 중복된 정보에 의해 시각적 혼란을 일으키며, 정보 인지성이 떨어짐
- 시설물 정보의 가독성이 떨어지며, 관리가 미흡하여 파손되어 있음
- 보행로에 인접하고 있는 안내시설물은 동선과 상관없는 배치로 인해 이용자의 이용률이 저하되고 있음



교통
시설물

- 재질 및 형태 : 지역마다 혹은 가로마다 각기 다른 디자인이 적용되어 있음
- 색채 및 그래픽 : 시설마다 색채의 통일성이 결여되어 있고, 원색사용률이 높음
- 각기 다른 디자인 및 색채로 통일성이 떨어지며, 일부 시설들이 보행장애가 되고 있음

- 공사시기에 따라 [양주시 공공시설물 가이드라인]이 적용되거나, 그렇지 않은 시설물로 구분 되어짐
- 동일한 가로 내 지나치게 서로 다른 디자인의 시설물이 설치되어 있고, 복잡한 종류의 시설물이 불필요하게 많이 설치되어 있음
- 시설물의 안내 및 정보에 대한 내용이 산발적으로 표기되어 있으며, 내용물의 크기·색채·형태 등의 다양성으로 인해 알아보기 어려움 (유니버설디자인 적용 필요)
- 안내 및 정보에 대한 양주시민의 서체 크기, 색채의 통일성, 고령자 및 약시자를 위한 유니버설디자인 계획 필요함 (유니버설디자인 적용 필요)
- 벤치, 파고라 등의 시설물이 이용자 특성이나 공간의 성격과 상관없이 무의미하게 설치되어 있음
- 가로가관대는 설치 위치 및 형태에 의해 보행에 방해가 되고 있으며, [양주시 경관계획 가이드라인]에서 가로가관대에 대한 가이드라인이 수립되어 있지만, 지역별 또는 가로별 현황에 적합한 디자인 가이드라인이 필요함
- 특화가로 및 예술촌 등 테마성이 강한 지역은 특징을 살릴 수 있는 특화된 디자인을 적용할 필요가 있음

4-4. 공공매체 현황

정보매체



- 재질 및 형태 : 각 행정기관별 판류형태로 이루어져 있음
- 색채 및 그래픽 : 무채색계열로 게시할 내용이 부각되고 있음
- 간결한 판류형태로 규모는 다르지만 일관적인 디자인으로 적용되어 있음



- 재질 및 형태 : 금속소재의 판류형태로 되어 있음
- 색채 및 그래픽 : 양주시 로고 및 CI 등 다양한 색채가 적용되어 있음
- 기존 게시대와 최근 설치된 시설물간의 조화성이 떨어짐

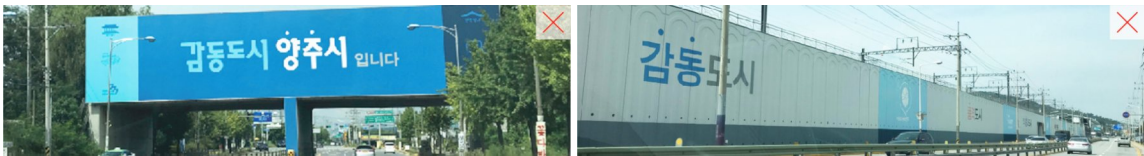


- 재질 및 형태 : 전신주에 설치되어 있는 형태
- 색채 및 그래픽 : 가로 성격에 따라 색채 및 텍스트, 픽토그램이 새겨져 있음
- 일반적으로 무채색계열의 색채를 사용하고 있음

공공미술



- 재질 및 형태 : 대부분 금속과 석재로 제작되어 있음
- 색채 및 그래픽 : 주변환경과 조화로운 이미지로 형성되어 있는 경우가 많음
- 과하지 않은 디자인으로 공간의 성격에 적합한 형태와 색채로 적용되어 있음



- 재질 및 형태 : 주로 시트지를 부착하거나 페인트를 사용하였음
- 색채 및 그래픽 : 양주시 공공매체 색채가이드라인을 준용하였음
- 전체면을 활용하고 있어 자칫 답답함을 느낄 수 있으며, 주변과 부조화스러운 원색을 사용하고 있음

- 게시판은 대부분 판류형으로 이루어져 있으며, 공공매체로서 많은 이용자에게 정보를 제공하고 누구나 쉽게 볼 수 있는 시설물이기 때문에 설치 위치를 중요하게 고려할 필요가 있음
- 벽면 혹은 교량하부 등 넓은 면적에 시트지를 부착하거나 페인팅을 한 경우가 많음
- 공공미술은 반드시 주변환경과의 조화성을 고려하고, 담당부서의 사전자문 및 심의 등의 절차가 필요함

5. 공공디자인 관련 의식조사

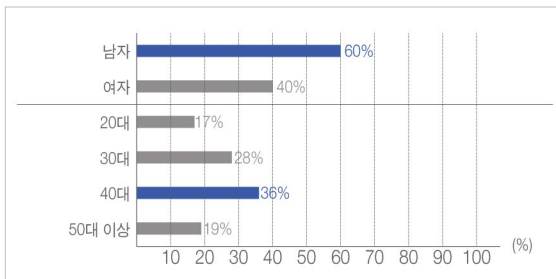
5-1. 조사개요

- 본 설문조사에서는 양주시 공공디자인 사업의 실행 및 관리에 있어 전반적 의식조사를 실시
- 양주시 공공디자인 진흥계획이 보다 실효성 있는 계획으로 거듭나고자 양주시청 공무원을 대상으로 설문조사를 실시함

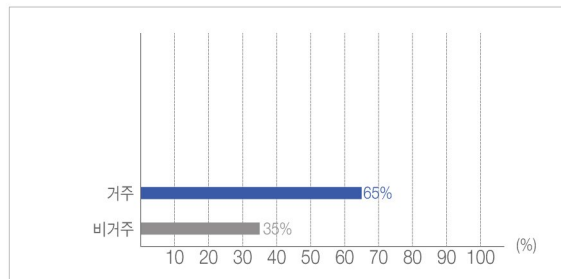
조사방법	설문지 배포
조사대상	양주시 공무원
조사기간	2019년 12월 9일 ~ 2019년 12월 13일(5일간)
참여인원	75명

① 응답자 특성

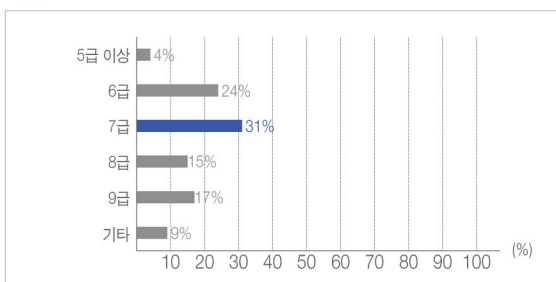
성별 및 연령대



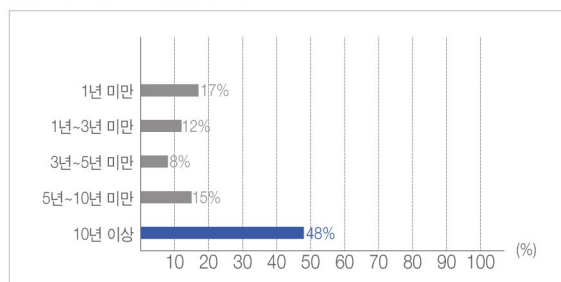
양주시 거주 유·무



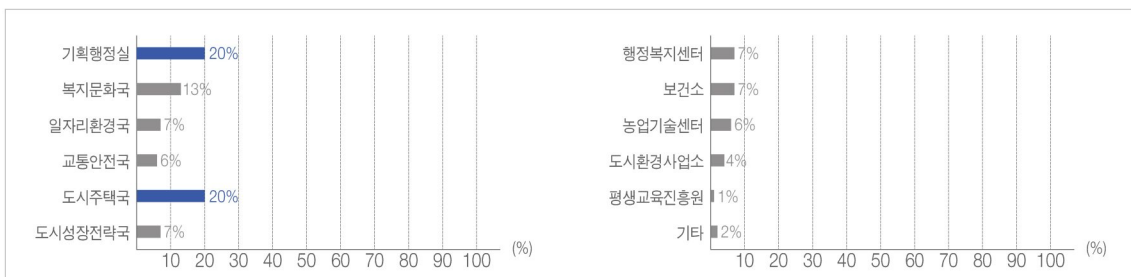
직급



양주시 거주 또는 근무기간



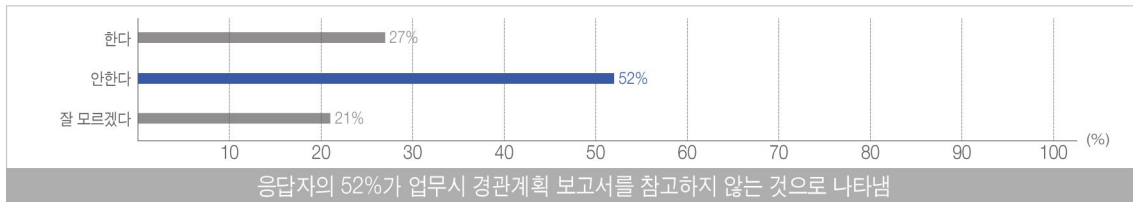
근무부서



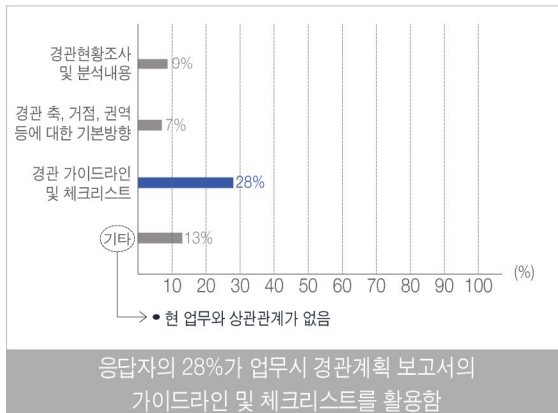
5-2. 조사결과

① 경관계획에 관한 사항

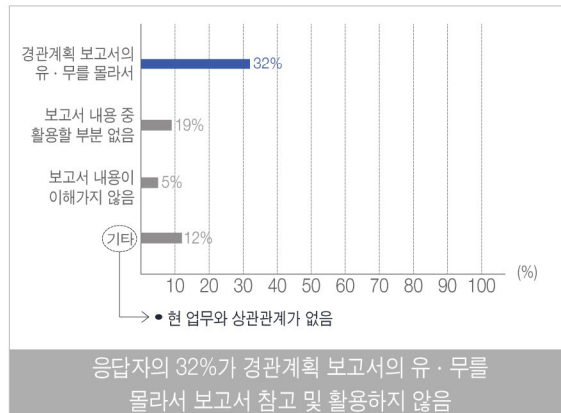
경관계획보고서 업무 시 활용도



참고 한다면 어느 부분 활용 및 참고하시나요?

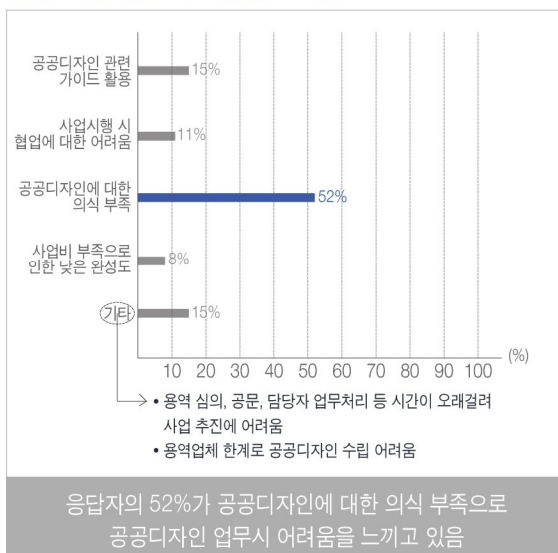


참고 안한다면 그 이유는 무엇인가요?

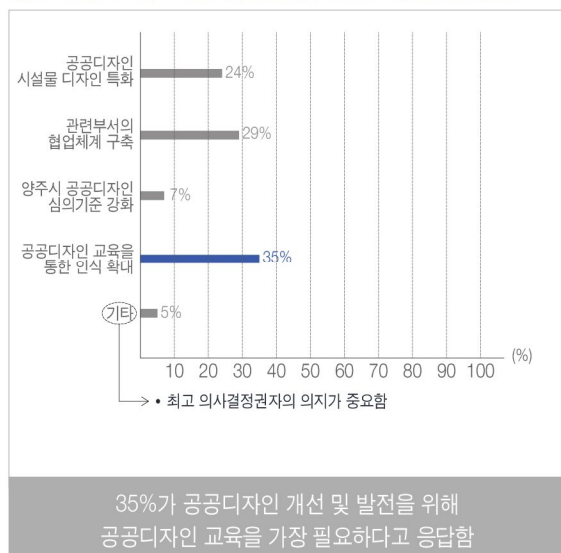


② 공공디자인 진흥에 관한 사항

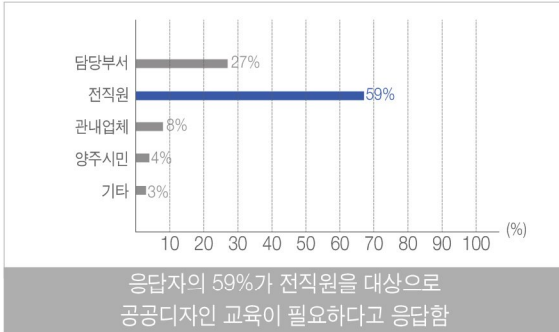
공공디자인 업무 시 가장 큰 어려움



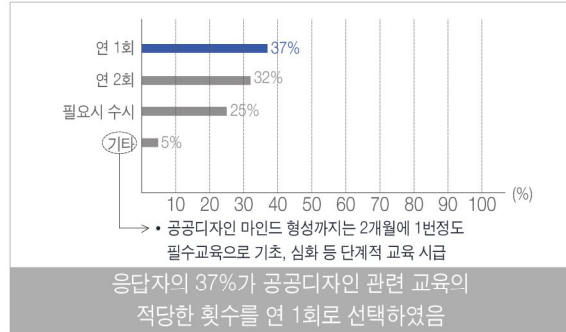
양주 공공디자인 개선 및 발전을 위해 가장 필요한 것



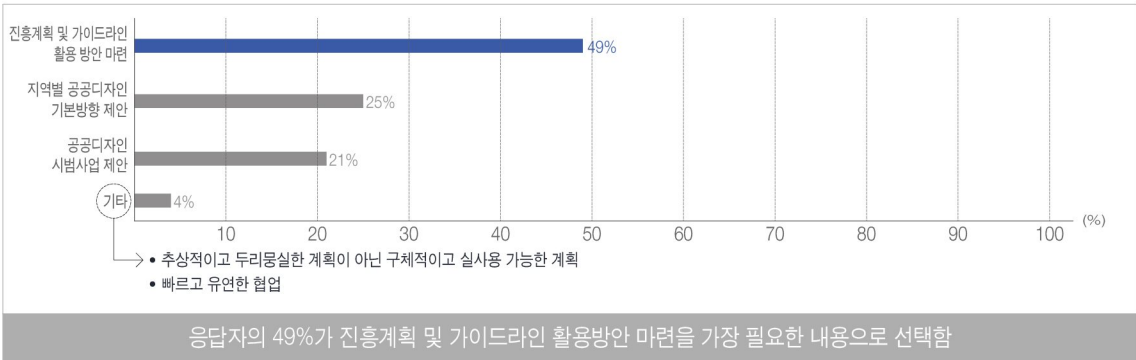
공공디자인 관련 교육이 가장 필요한 대상



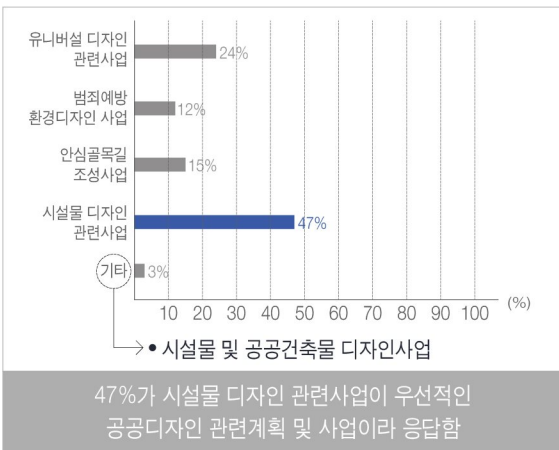
공공디자인 관련 교육의 적당한 횟수



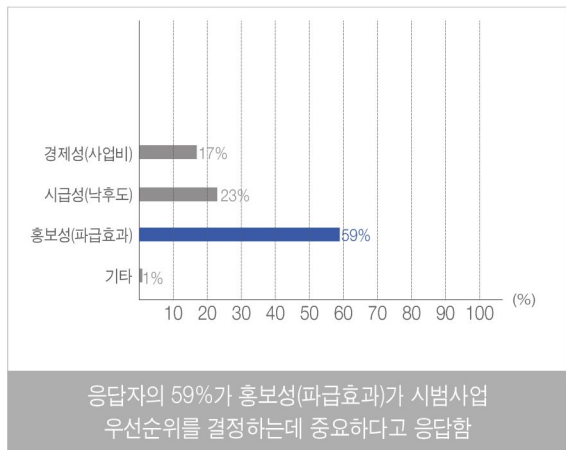
양주시 공공디자인 진흥계획에 가장 필요한 내용



양주시 내 우선적인 공공디자인 관련계획 및 사업



시범사업의 우선순위를 결정하는데 중요한 것



- 경관계획보고서 수립 유·무를 알지 못해 참고하지 않고 있어 경관계획 보고서의 실효성이 떨어짐
- 양주시 공무원들의 공공디자인에 대한 인식이 부족하며, 전직원을 대상으로 관련 교육이 필요함
- 양주시 공공디자인 진흥계획 수립시 진흥계획 및 활용방안 마련이 가장 필요하다 응답함
- 양주시 내 우선적 공공디자인사업은 시설물디자인 관련 사업으로 나타났으며, 그 중 홍보성이 큰 사업이 가장 필요하다고 나타남

6. 종합분석

관련법 · 관련제도	<p>공공디자인 관련법 및 제도에 따른 양주시 공공디자인 개념정립 필요</p> <ul style="list-style-type: none"> 양주시 경관계획 및 경기도 공공디자인 조례에 따라 양주시의 관련법 및 관련계획의 정합성에 부합하는 공공디자인 영역 정립
	<p>공공디자인 관련법령과 정책 등을 고려한 공공디자인 정책 수립 필요</p> <ul style="list-style-type: none"> 공공디자인법 제정으로 공공디자인의 법적 근거가 마련 종합계획에서의 중앙정부의 공공디자인 정책방향과 원칙이 제시됨에 따라 이와 연계되는 양주시 공공디자인 진흥계획 수립 필요
일반환경	<p>시대적 변화에 맞는 새로운 진흥계획의 방향 설정 필요</p> <ul style="list-style-type: none"> 지리적·인문사회적·정책적 변화 등에 대응하고, 특히, 인구구조 변화에 대응할 수 있는 공공디자인 정책과 사업의 방향 설정 필요
	<p>양주시 환경적 특성을 반영한 계획 필요</p> <ul style="list-style-type: none"> 군사보호구역, 개발제한구역 등 접경지역으로써의 환경적 특성을 반영하고, 주요 관광거점 및 마을단위의 특색을 반영할 수 있는 계획 필요 어린이보호구역, 여성안심구역 등 구도심의 개선에 초점을 두어 양주시민이 체감할 수 있는 공공디자인 진흥계획 필요
공공디자인 현황	<p>유니버설디자인 개념이 적용된 계획 필요</p> <ul style="list-style-type: none"> 공공공간, 공공건축물 등 다양하고 많은 사람들이 이용하는 장소에 대한 유니버설디자인 개념 필요 누구나 안전하고 동등하게 사용할 수 있는 공간 및 시설에 대한 디자인계획 필요
	<p>범죄예방 환경디자인 계획 필요</p> <ul style="list-style-type: none"> 어둡고 위험한 지역에 대한 개선이 필요하고 셉테드기법을 적용한 범죄예방 환경디자인 계획 적용 필요 범죄율을 최소화하기 위한 안전시설 강화 및 환경개선 디자인계획 필요
	<p>지역테마를 반영한 계획 필요</p> <ul style="list-style-type: none"> 지역별 혹은 공간별 테마를 도입하여 특색 있고 다양한 지역이미지를 연출하고, 특히, 관광거점으로써 활성화를 유도할 수 있는 계획 필요
	<p>친환경디자인을 고려한 계획 필요</p> <ul style="list-style-type: none"> 상대적으로 자연환경 비율이 높은 양주시 고유의 지역 특성을 고려하여, 지속가능한 공간 및 시설이 될 수 있는 친환경디자인 계획 필요
관련업무 현황	<p>공공디자인 관리방안을 위한 관리체계 필요</p> <ul style="list-style-type: none"> 사업별, 공간별 등 담당부서가 상이함에 따라 산발적으로 진행되는 디자인관련 사업들에 의해 자칫 난잡하고 일관성없는 공간이 조성됨을 방지하기 위한 방안 필요 공공디자인 담당부서를 주축으로 협력 및 협조(자문)할 수 있는 행정체계 구축 필요

기본구상

1. 공공디자인 추진전략

1-1 양주시 공공디자인 4대전략

1-2 전략별 기본방향

2. 공공디자인 전략거점

2-1 전략별 거점구상도

2-2 전략별 거점계획



1. 공공디자인 추진전략

1-1. 양주시 공공디자인 4대전략

- 경기도 공공디자인 종합진흥계획 및 경기도 공공디자인 관련계획에 대한 비전 및 방향성, 현황문제점 등을 종합하여 도출
- 양주시 공공경관계획에서 제시하고 있는 도시 정체성을 고려하고 양주시 공공디자인의 현황 문제점을 종합하여 4대 전략 도출

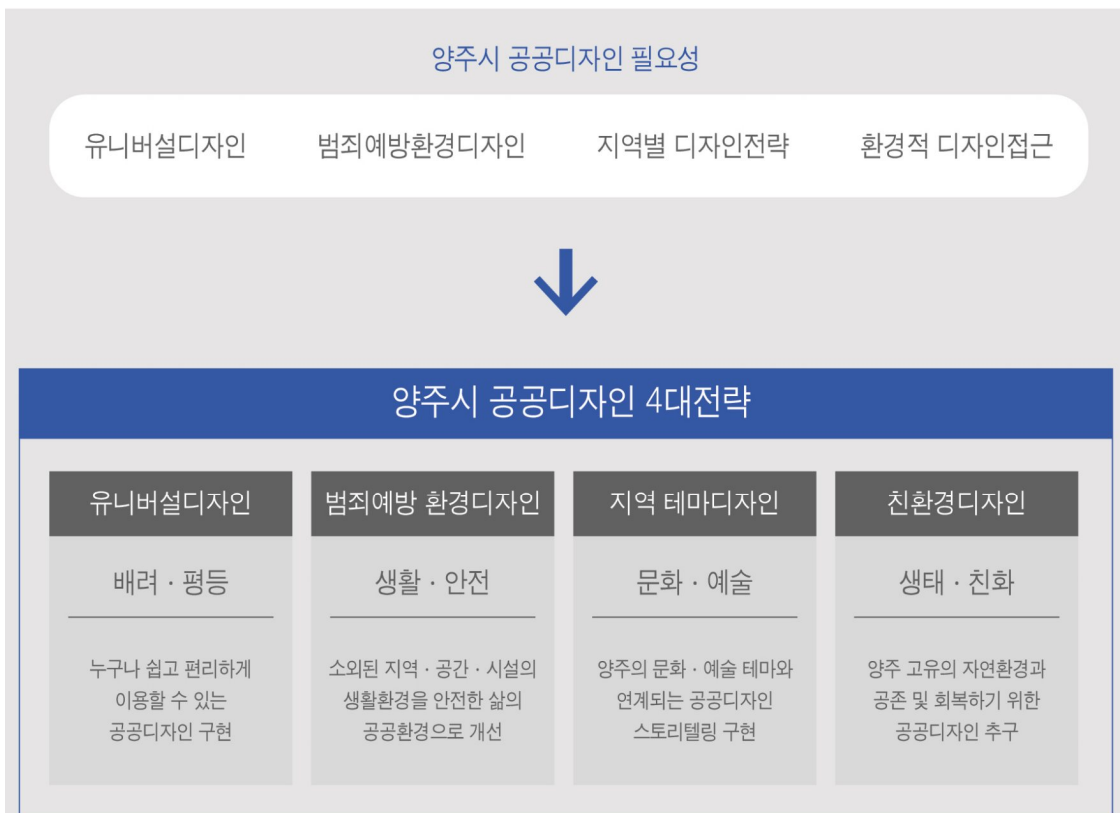
[공공디자인 진흥종합계획 추진전략]

1. 생활안전을 더하는 공공디자인
2. 모든이를 위한 디자인
3. 생활편의를 더하는 공공디자인
4. 품격을 높이는 공공디자인
5. 기초가 튼튼한 공공디자인



[경기도 공공디자인 기본방향]

1. 기초를 세우는 공공디자인
2. 생활안전을 더하는 공공디자인
3. 배려하는 공공디자인
4. 알기쉬운 공공디자인
5. 품격을 높이는 공공디자인
6. 순환하는 공공디자인



1-2. 전략별 기본방향

전략1. 배려와 평등을 위한 공공디자인

① 이용자 중심의 공공성을 확보하는 공간환경 조성

(공공성) 과도한 디자인 적용 및 과다 설치 등을 지양하고 공공디자인 본연의 목적과 기능을 회복하는 디자인 계획 수립

(기능성) 누구나 쉽게 인지하고 사용할 수 있는 간결하고 편리한 정보 및 기능 제공

② 사회적 약자 및 소외된 공간을 배려하는 공간환경 조성

(소외계층) 장애인, 고령자, 유모차 이용자, 임산부, 영유아, 어린이 동반가족, 외국인, 다문화가족 등 모두가 쉽고 편리한 공간환경 조성

(소외지역) 자투리땅, 옹벽 및 담장, 교량하부, 건물주변 사각지대 등 소외된 공간 등에 대한 개선방안 마련



전략2. 생활이 안전한 공공디자인

① 도시 내 치안안전과 교통안전을 강화시킨 생활공간 조성

(범죄예방) 도시환경 내 골목길, 학교주변, 주차장, 화장실, 취약지역에 대한 범죄예방 환경설계 기법 적용

(어린이보호구역) 어린이보호구역 및 학원가 주변의 안전한 도시생활 환경을 제공할 수 있는 계획 수립

② 주·야간 야외활동을 활성화시킬 수 있는 공간환경 조성

(주간개방성) 지투리땅 및 방치된 유휴공간 등을 개선시켜 쾌적한 휴식공간을 조성하고 개방적인 지역 활성화를 유도하는 계획 수립

(야간 안전성) 야간시 우범화가 되지 않도록 야간에도 언제든지 안전하게 이용할 수 있는 조명 계획 수립



전략3. 문화와 예술이 있는 공공디자인

① 지역특성이 반영된 공공디자인 이미지 연출

(정체성) 양주시의 지역정체성이 반영된 일관적인 이미지를 연출하기 위한 공공디자인 가이드라인 적용

(테마성) 지역 특색이 강하거나 지역 테마가 도입될 필요가 있는 지역 혹은 가로에 대한 공공 디자인 수립

② 이용자특성이 반영된 공간환경 연출

(체험형) 스토리가 있는 루트체험이 가능한 디자인계획 수립

(참여형) 거리공연 및 작품전시 등 작가나 일반인의 참여가 가능한 공간을 제공하여 지역활성화 유도



전략4. 생태를 고려하는 친환경 공공디자인

① 자연과 사람이 공존하는 친환경 도시공간 조성

(자연친화) 도심 내 수공간 및 녹음공간 등 자연과 함께 휴식·여가를 즐길 수 있는 공간 제공

(친환경 소재) 자연 및 친환경 소재와 주변 환경에 쉽게 조화되는 색채로 시각적 편안함 제공

② 양주시 고유의 자연환경을 존중하는 공공디자인 구현

(보전형) 개발제한구역 등 자연환경을 보전해야 하는 지역을 배려하는 공공디자인 계획 수립

(원충형) 군사보호지역 등 특성화지역과 일반지역의 완충지역에 대한 공공디자인 계획 수립



2-2. 전략별 거점계획



화천1동

유니버설디자인 (배려 · 평등)

필요성

- 간판 및 상업시설 입면 등 복잡하고 어수선한 상업가로 이미지 개선 필요
- 통일되지 않은 색채 및 시설물로 인한 지역정체성 상실
- 각종 시설물 및 물건적재 등 장애물에 의한 위험하고 불편한 보행환경

덕정역 주변으로 덕정 재래시장 및 구도심 활성화 정비사업, 덕정동 도시재생 활성화 계획 등 다양한 사업이 진행되고 있어 난개발을 방지하고 지역의 개선효과를 극대화시킬 수 있는 지역임



시설물에 의해 시각적으로 차폐되어 있는 덕정역

보행로 위 광고물 및 주차에 의한 장애 발생

교통약자에게는 위험할 수 있는 보행환경

덕정역

덕정중학교

덕정역 주변 복잡한 시설물로 인한 시각적 공해 및 시설장애로 인한 좁고 위험한 보행공간

거점테마

“누구나 걷기편한 별빛가로 조성”

기본전략

배려 · 평등

다양한 이용자가 안전하고 편리하게 이용하는 보행공간



- 보차분리 및 가로수 식재를 통한 그늘 제공으로 쾌적한 보행공간 확보
- 시설물에 의한 무장애화 및 보행바닥의 평탄화를 통한 누구나 안전하게 보행할 수 있는 가로 조성
- 횡단보도 설치를 권장하며, 설치 시 고원식 횡단보도를 권장함
- 불필요한 디자인 정보를 제거, 공공디자인 통합계획을 통한 지역이미지 정리정돈



- 덕정역을 중심으로 누구나 쉽고 간편하게 인지할 수 있는 길찾기 시스템 적용
- 노약자 및 어린이, 장애인, 외국인 등 누구나 알기쉬운 안내사인 디자인 적용
- 약시자를 배려한 색채디자인 적용

기대효과

- 덕정역을 중심으로 다양한 이용자들이 안전하고 쾌적하게 이용할 수 있는 공공공간 조성
- 복잡한 이미지를 정리정돈하면서 필요한 정보를 쉽게 인지할 수 있는 공공환경 조성

부처별 연계사업

부처명	사업명	주요내용
행정안전부	안전한 보행환경 조성사업	시민들의 안전과 편의 증진을 위해 쾌적한 보행환경 조성
문화체육관광부	문화적 도시재생	지역 사인디자인 개발 및 설치를 통하여 도시정체성 확보



회천1동

범죄예방 환경디자인 (생활 · 안전)

필요성

- 회천1동 행정복지센터 일대 주거지역의 낙후된 골목길과 생활가로 개선 필요
- 야간에는 어둡고 위험한 주거지의 안전시설 강화
- 여성이 밤에도 안전하게 다닐 수 있는 골목환경 개선 필요

현재 여성안심구역으로 지정되어 있는 지역으로 노후도가 심각하여 개선이 시급하며, 덕정동 도시재생 활성화계획과 연계하여 공공디자인 사업의 시너지 효과가 기대됨



여성안심구역 전체적으로 낙후된 시설 및 주거환경이 위험하고 불안한 분위기 초래

거점테마

“여성안심마을 환경디자인”

기본전략

생활 · 안전

셉테드기법을 통해 밝고 안전한 주거환경으로 개선



- 노후화된 담장을 시각적으로 개방 혹은 개선하여 자연감시 효과 향상



- 바닥조명(고보조명) 및 가로등을 보완하여 밝고 안전한 주거환경 조성
- 비상벨, CCTV, 안심부스 등 야간에도 안심하고 이용할 수 있는 골목길 조성
- 신고장치, 소화전 등 안심시설은 주변시설 및 거리를 고려하여 설치

기대효과

- 여성안심길로써 밤에도 안심하고 다닐 수 있는 마을이미지 형성
- 회천1동 행정복지센터를 중심으로 주민간 소통활성화 및 지역활성화 증대
- 주거지 내 골목길을 중심으로 주변지역까지 여성안심구역으로의 확산효과 기대

부처별 연계사업

부처명	사업명	주요내용
행정안전부	안전한 지역사회 만들기	여성안심구역 일대 및 하천변 환경에 대한 안전문화 확대
경찰청	범죄예방 환경디자인	범죄취약지역의 환경개선 및 지속적인 범죄안전 구역 조성

지역 테마디자인 (문화 · 예술)



필요성

- 도로변 노후화된 가림막 혹은 입면에 의한 낙후지역 이미지 형성
- 특색없는 가로 및 시설로 인해 관광지로서의 정체성 및 흥미유발 저하
- 거점별 안내기능 저하되어 있어 외부인 또는 관광객의 정보인식이 떨어짐

장흥관광지는 양주시 문화 · 관광요소가 밀집되어 장흥문화예술특구로 지정된 지역으로 지역의 대표적인 관광지 이미지 개선을 도모하고 사업의 효과 및 파급성이 큰 것으로 예상됨



난잡하고 낙후된 시설로 쾌적하지 못한 환경 연출과 관광지로서의 정체성 부족

거점테마

“문화와 예술의 거리 장흥”

기본전략

문화 · 예술 정체성 확립을 통한 이색적인 지역이미지 연출



- 문화 · 예술을 주제로 하는 공간 및 시설에 시민 또는 지역작가 참여 활성화
- 난잡한 시각공해를 방지하기 위한 장흥관광지 일대의 특화가이드라인 구축
- 무분별한 시설물 및 옥외광고물 정비를 통한 쾌적한 관광지 연출



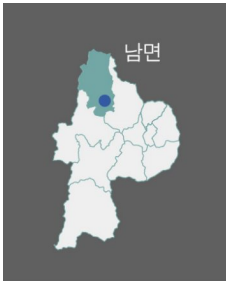
- 대중교통을 중심으로 관광객이 이용하기 편리한 길찾기시스템 적용
- 누구나 알아보기 쉬운 안내체계디자인 적용
- 약시자를 고려한 색채디자인 적용

기대효과

- 지저분한 시설 및 구조물의 정리정돈을 통한 깨끗하고 쾌적한 관광지 이미지로 개선
- 기차역 또는 주요관광거점의 테마화를 통한 지역홍보 및 지역 정체성 확립

부처별 연계사업

부처명	사업명	주요내용
문화체육관광부	열린관광지 조성	장애물 없고 누구나 즐길 수 있는 건강증진 산책코스 조성
문화체육관광부	문화예술거리 조성	문화와 예술을 테마로 하는 가로 조성



친환경디자인 (생태 · 친화)

필요성

- 어둡고 낙후된 교량하부 공간의 위험한 이미지 개선 필요
- 하천변 구조물에 의한 인위적이고 삭막한 이미지 개선 필요
- 자연환경에 순응하는 은은한 야간조명계획 필요

양주시를 대표하는 수변공간 중 산업단지와 인접하여 환경적인 훼손 및 공공공간으로써 물리적인 복원 및 관리가 요구되는 지역임

양주검준 일반산업단지

신천

천변환경에 조화롭지 못한 인공경관

삭막한 시설물과 신천(자연환경)과의 부조화

낙후된 교량과 하부의 어두운 공간으로 삭막하고 위험한 이미지 형성

거점테마

“건강하고 쾌적한 교량하부 공간”

기본전략

생태 · 친화

자연환경을 배려하면서 이용자에게 쾌적한 친수공간 조성



- 하천과 조화로운 자연색 및 자연소재를 적극 도입하여 친화적이미지 연출
- 공간 특성을 고려하여 지속가능한 식생 및 소재를 고려한 친환경디자인 적용



- 주간은 물론, 야간에도 안전한 이용이 가능한 조명계획 적용
- 이용자가 많은 하부공간은 커뮤니티 활성화 공간으로 활용

기대효과

- 교량 하부공간의 이미지를 개선하여 어두운 하천, 낙후된 지역이미지 향상
- 자연에 순응하는 조명계획 및 커뮤니티 공간계획을 통한 지역 커뮤니티 활성화 유도

부처별 연계사업

부처명	사업명	주요내용
행정안전부	안전한 보행환경 조성사업	시민들의 안전과 편의 증진을 위해 쾌적한 보행환경 조성
환경부	생태 휴식공간 조성	지역 유휴공간을 활용한 쾌적한 공공공간 조성

시범사업

1. 시범사업 개요

1-1 사업배경 및 기대효과

1-2 개요

1-3 유니버설사업 기본방향

2. 대상지 현황

3. 시범사업 계획(안)

3-1 대중교통을 이용한 접근

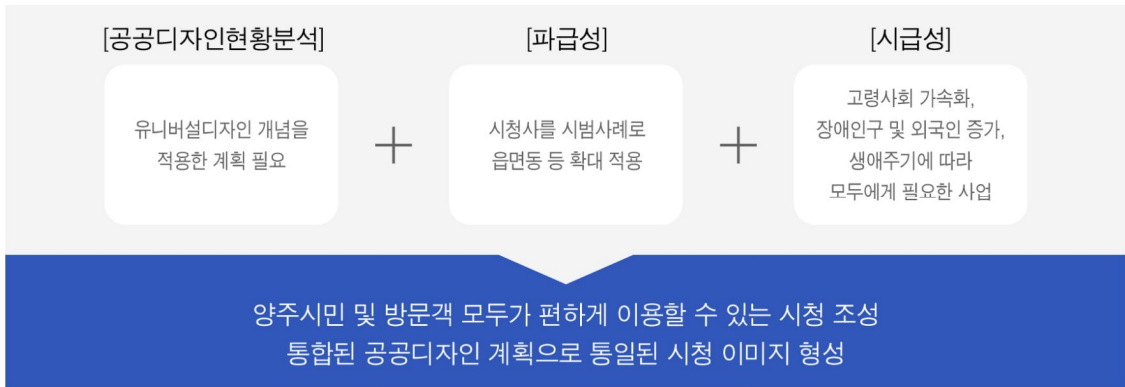
3-2 차량을 이용한 접근



1. 시범사업 개요

양주시청 진출입구 유니버설디자인 사업

1-1. 사업배경 및 기대효과



1-2. 개요

대상지 위치	▪ 경기 양주시 남방동 1-1
규모	▪ 대지면적 65,105㎡, 건축면적 6,453.82㎡
시설용도	▪ 공공건축물(교통), 가로시설물(교통시설물)
위치도	 <div style="display: flex; justify-content: space-between;"> <div style="width: 45%;"> <p>양주시청 부지는 시의회, 보건소, 어린이집 등 다양한 시설이 밀집되어 있음</p> <p>양주시청은 평화로와 부흥로에 인접하고 있으며, 양쪽으로 진입하는 입구가 위치하고 있음</p> </div> <div style="width: 45%;"> <p>양주시청</p> <p>주요도로</p> </div> </div>

1-3. 유니버설사업 기본방향



3. 시범사업 계획(안)

3-1. 대중교통을 이용한 접근



안전하고 연속적인 보행공간 확보

- 목적지까지 안전하고 연속적으로 보행할 수 있는 공간 확보
- 보행자가 주차차량으로 인해 보행에 방해받지 않도록 공간 분리



대중교통 이용한 접근

야간 안전한 보행



- 야간 교통사고 예방을 위해 횡단보도 주변으로 집중 조명등 설치 (조도 30lux 이하)
- ※ [도로안전시설 설치 및 관리지침] 준용

누구나 알기쉬운 길찾기시스템

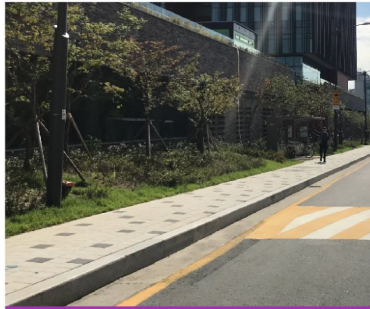


다양한 이용자를 배려하는 시청 외부 진출입로



- 일반 이용자는 물론 노약자, 어린이 등이 쉽고 안전하게 이용할 수 있는 계단폭 및 길이 적용
- 휠체어, 유모차, 자전거 이용자들이 쉽고 안전하게 이용할 수 있는 경사로 동반 설치

3-2. 차량을 이용한 접근



주차 후 시청신입 시 안전한 동선 형성

- 차량과 완전히 분리된 보행공간이 되어야 하며, 바닥포장은 경우 미끄러짐을 고려한 재질 사용
- 우산이용자, 휠체어, 유모차 등 2명 이상이 원활하게 동시 통행 할 수 있는 충분한 유효폭 확보



- 주차 이용자 및 장애인 주차장 주차 후 시청으로 바로 진입할 수 있는 동선 확보
- 휠체어, 유모차, 자전거 이용자들이 쉽고 안전하게 이용할 수 있도록 각 공간 과의 연결동선의 무장애화

실행계획

1. 공공디자인 관리방안

1-1 전담조직

1-2 공공디자인 진흥위원회 운영방안

1-3 공공디자인 진흥위원회 역할 및 심의내용

1-4 공공디자인 관리방안

2. 공공디자인 참여방안

2-1 도시재생대학 협력

2-2 지역 아카데미 운영

2-3 시민 SNS 활동가 시민공모전

2-4 기타 진흥 프로그램

3. 공공디자인 실행방안

3-1 단계별 사업계획

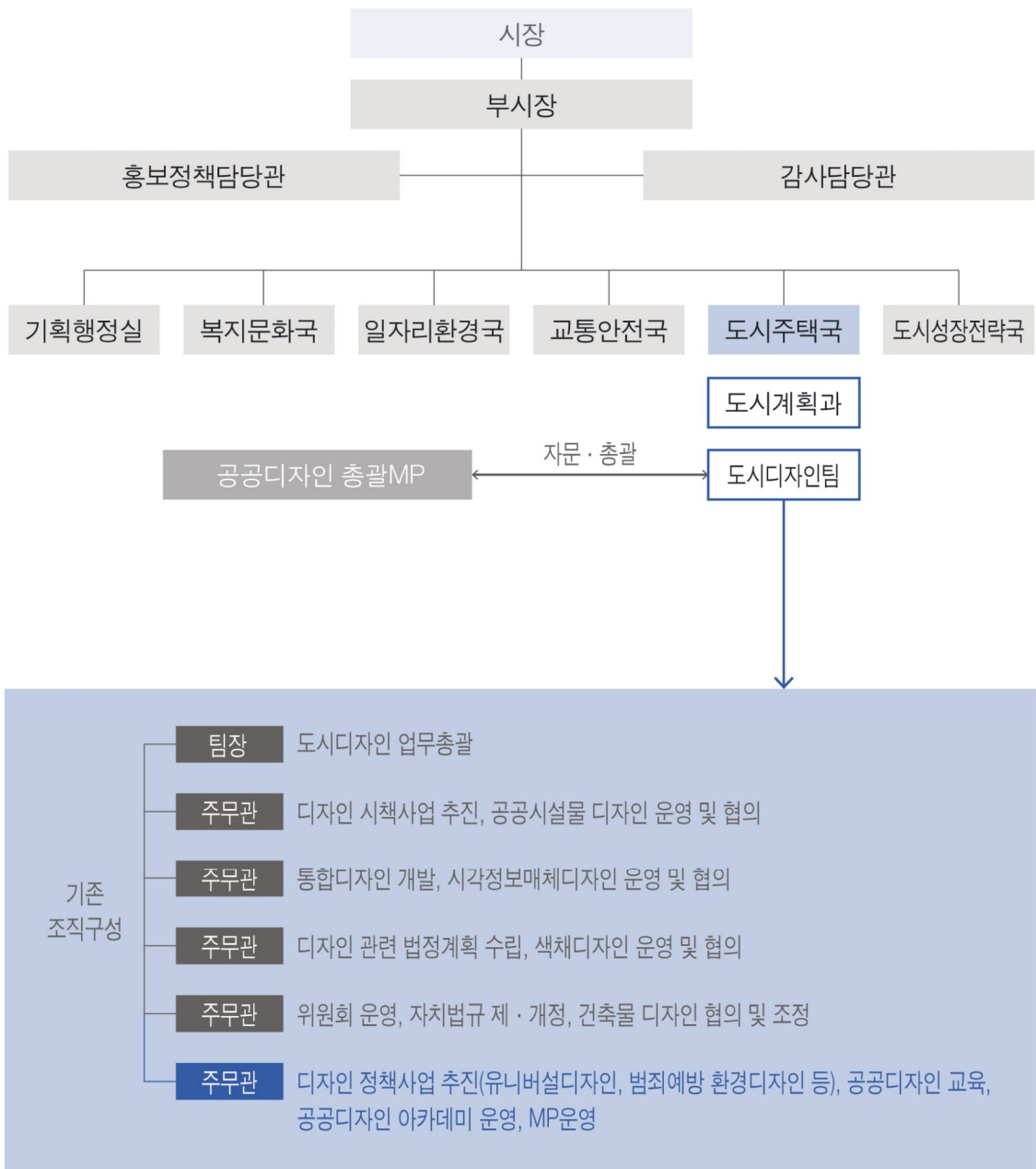
3-2 재원확보 및 지원방안



1. 공공디자인 관리방안

1-1. 전담조직

- 양주시의 공공디자인 관련기획 및 정책 수립, 공공디자인 진흥사업 등 업무를 시행함에 있어 보다 전문적이고 효율적인 운영을 맡는 조직
- 현재 구성되어 있는 담당실과를 활용하여 공공디자인을 총괄하는 팀을 구성하되, 공공디자인 총괄MP 제도 및 공공디자인 진흥위원회 자문 등의 전문가를 활용하는 제도를 도입하도록 함



1-2. 공공디자인 진흥위원회 운영방안




경관위원회	공공디자인 진흥위원회
[구성 및 역할]	[구성 및 역할]
<ol style="list-style-type: none"> 1. 위원장 2. 부위원장 3. 위원장이 회의 시마다 지정하는 8명 이상 20명 이내의 위원 	<ol style="list-style-type: none"> 1. 위원장 2. 40명 이내의 위원 (공공디자인 관련부서의 장 및 도시계획, 시각·공간·제품디자인·조경·건축·실내건축 등 전문가)
[심의 대상]	[심의 및 자문대상]
<ol style="list-style-type: none"> 1. 경관사업의 승인 및 경관협정의 인가를 할 때 경관위원회의 심의를 받도록 한 사항 2. 총 사업비 1억원 이상의 야간경관 형성 및 정비를 위한 사업 3. 다른 조례에서 경관위원회 심의를 받도록 한 사항 4. 그 밖에 경관의 보전·관리·형성에 관한 사항으로서 시장이 요청하는 사항 	<ol style="list-style-type: none"> 1. 지역계획의 수립·시행에 관한 사항 2. 법 제15조에 따라 시가 설치한 추진협의체에 대한 자문에 관한 사항 3. 제17조제1항에 따른 공공디자인 검토사항 준수 여부에 관한 사항 4. 제17조제2항에 따른 공공디자인 검토사항 준수 여부에 대한 자문에 관한 사항 5. 제18조에 따른 공공디자인 가이드라인의 수립·변경에 관한 사항 6. 그 밖에 공공디자인 진흥과 관련하여 시장이 필요하다고 인정하여 위원회 회의에 부치는 사항
[사회기반시설 심의 대상]	
<ol style="list-style-type: none"> 1. 총 사업비가 50억원 이상인 도로시설 사업 2. 총 사업비가 30억원 이상인 하천시설 사업 3. 총 사업비가 5억원 이상인 공원시설 사업 	
[건축물 심의 대상]	
<ol style="list-style-type: none"> 1. 경관지구 건축물(「건축법」 제14조에 따른 건축신고 대상 건축물은 제외한다.) 2. 중점경관관리구역의 건축물 중 해당 경관계획에서 경관심의를 받도록 정하는 건축물 3. 총 사업비가 30억원 이상이 공공건축물 4. 주택건설사업 승인 대상으로 150세대 이상인 건축물 	
[자문 대상]	
<ol style="list-style-type: none"> 1. 시장이 경관형성을 위해 추진하는 사업 중 자문이 필요하다고 인정하여 요청하는 사항 2. 다른 조례에서 경관위원회의 자문을 받도록 규정하는 사항 3. 그 밖에 시장이 경관의 보전·관리 및 형성에 필요하다고 인정하는 사항 	

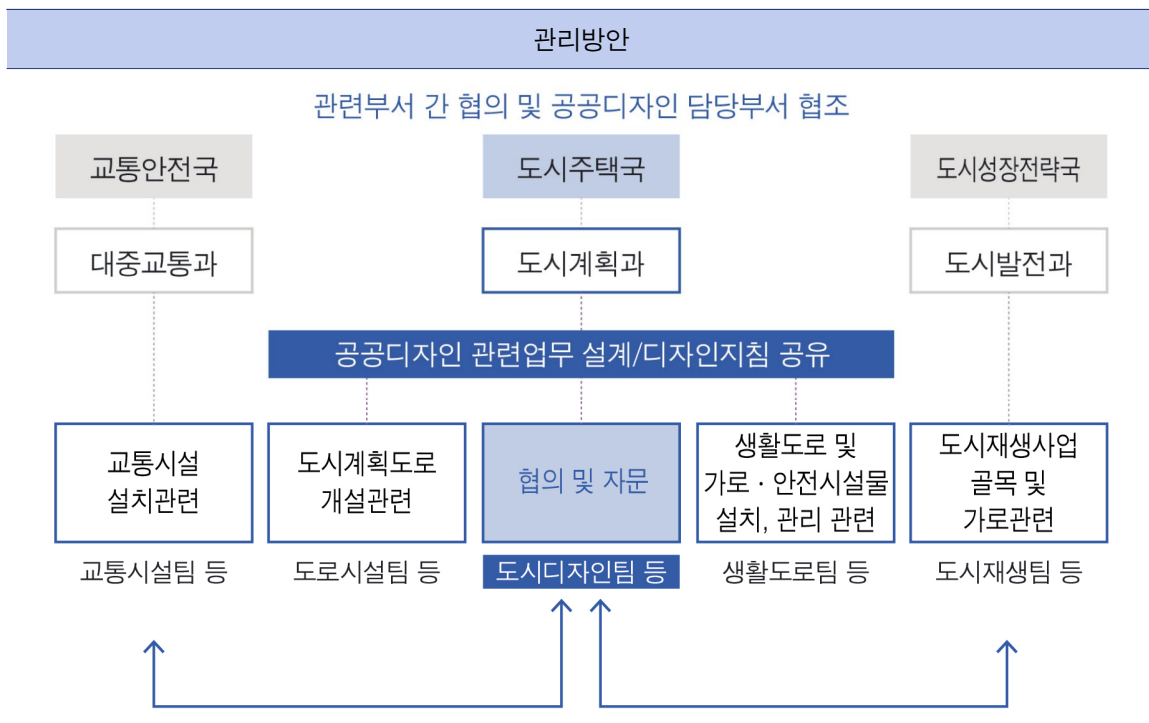
- **현황(문제점)**
 심의·자문 대상 여부에 관한 명확한 기준이 없어 위원회의 효율적 운영에 어려움이 있음
- **개선안**
 <양주시 공공디자인 진흥 조례 개정 사항>
 - 위원회 심의·자문 대상과 디자인부서 협의 대상으로 구분하여 규정
 - 심의·자문 제외조항 추가

1-3. 공공디자인 진흥위원회 역할 및 심의내용

구분	역할	심의 내용
건축 위원회	<ul style="list-style-type: none"> ▪ 건축물의 건축등과 분쟁의 조정 또는 재정에 관한 사항 ▪ 건축물의 건축등과 관련된 민원에 관한 사항 ▪ 건축물의 신축 또는 대수선에 관한 사항 ▪ 다른 법령에서 건축위원회 심의를 받도록 한 사항 	<p>안전, 편의 효율 등에 관한 사항</p> <ul style="list-style-type: none"> ▪ 건축계획·건축구조·건축설비 ▪ 건축배치 및 입면 ▪ 조경계획 및 공개공지 ▪ 주차장 계획 ▪ 구조 및 설비 계획
경관 위원회	<ul style="list-style-type: none"> ▪ 경관사업 시행의 승인 ▪ 경관협정의 인가 ▪ 사회기반시설 사업의 경관심의 ▪ 개발사업의 경관심의 ▪ 건축물의 경관심의 	<p>주변 환경과의 관계 (원경 · 중경 · 근경)</p> <ul style="list-style-type: none"> ▪ 입지여건을 고려한 공간배치 ▪ 주변과 조화로운 형태/외관 ▪ 쾌적한 외부공간 ▪ 주변과 조화로운 색채 및 재질 ▪ 빛공해를 배제한 심미적인 야간경관조명
공공 디자인 위원회	<ul style="list-style-type: none"> ▪ 공공디자인 진흥계획 수립·시행에 관한 사항 ▪ 공공디자인 진흥을 위한 사업에 관한 사항 ▪ 공공디자인 심의·지문대상 시설물의 디자인에 관한 사항 ▪ 그 밖에 기관장이 심의 또는 지문을 요청하는 사항 	<p>지역문화 디자인에 관한 사항 사용자 환경의 추가적 배려 및 증진에 관한 사항</p> <ul style="list-style-type: none"> ▪ 사용성을 고려한 효율적 배치 ▪ 기능적인 형태/외관 ▪ 다목적 외부공간 ▪ 기능적인 색채 및 재질 ▪ 기능성과 심미성을 갖춘 야간경관조명

1-4. 공공디자인 관리방안

관리현황 문제점	
<ul style="list-style-type: none"> 관리주체가 다른 경우 : 바닥포장의 구간별 (보행구간, 전면공지, 공개공지 등) 관리 주체 및 시공 시기가 상이함에 따라 각기 다른 포장 패턴 및 색채사용 	
<ul style="list-style-type: none"> 관리대상이 혼합·추가 설치될 경우 : 일정 공간에 다양한 시설물이 혼합 또는 설치 시기가 달라 추가로 설치되면서 공간의 효율성 및 일관성이 저하되는 문제 발생 	
<ul style="list-style-type: none"> 관리대상의 디자인이 개별적으로 변경될 경우 : 일시적인 계획 및 근거없는 색채, 디자인이 반복적으로 적용·개선됨에 따라 질서 없는 도시이미지가 연출되는 문제 발생 	



2. 공공디자인 참여방안

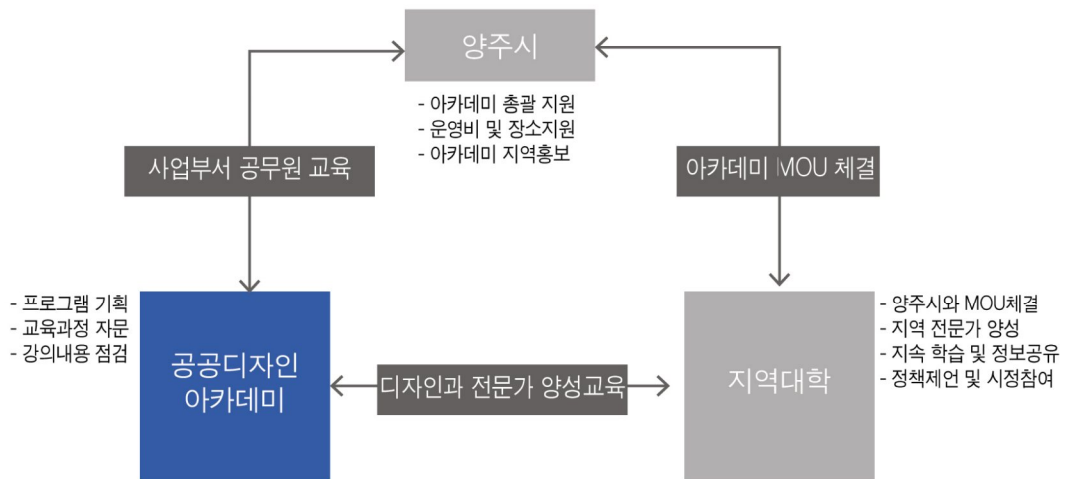
2-1. 도시재생대학 협력

- 도시재생대학 목적
 - 도시재생 법정계획 수립 및 도시재생뉴딜 공모사업 추진에 따른 지역주민의 공감대 확산
 - 주민주도형 도시재생사업 추진을 위한 도시재생 활동가 육성
- 도시재생대학 교육방향
 - 주민역량강화를 위한 기본과정으로 단계별 특강 및 그룹토론 등 참여 위주의 교육과정 편성
 - 도시재생 전문가 양성을 위하여 수료자를 대상으로 활동가 양성과정 진행
- 공공디자인 교육 연계방안
 - 도시재생사업 추진을 위한 활동가 육성과정 중 도시재생의 사업아이템 혹은 마을디자인(안)을 수립할 시 공공디자인과 연계하여 공공성을 이해하고 접목시킬 수 있도록 교육과정 연계

도시발전과			도시계획과
회차	주요내용	세부내용	
1회차	도시재생 기초교육	- 도시재생의 이해 - 도시재생사업 소개	
	도시재생 사전교육	- 팀원소개 - 팀과제 이해 및 구성역할 분담	
2회차	현황분석	- 주민참여의 필요성 및 역할 - 우리동네 자랑거리&문제점 - 주민으로서 나의 역할	
3회차	계획수립 1	- 우리마을 잠재자원 발굴 - 비전과 목표 설정	
1~2회차	공공디자인	- 공공디자인의 이해 - 우리마을의 공공디자인 문제점 - 공공디자인 개선방안	*공공디자인 전문가 섭외 및 강사로 지불 *교육일정은 도시발전과와 협의 및 조율
4회차	계획수립 2	- 기본계획 및 세부전략 수립	
5회차	계획수립 3	- 맞춤형 콘텐츠 및 추진전략	
6회차	최종설계 및 판넬제작	- 사업계획 수립 등 최종(안) 작성 - 판넬설계	
7회차	최종워크숍	- 우리마을 사업구상(안) 발표	

2-2. 지역 아카데미 운영

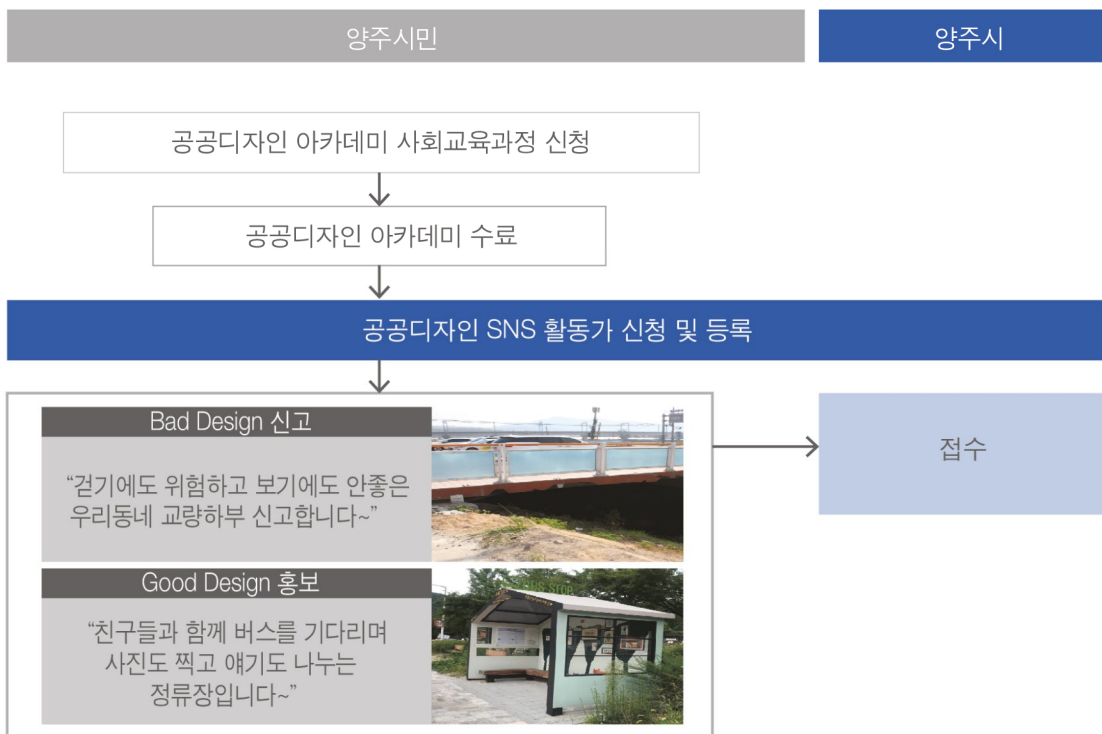
- 대학교육 커리큘럼 개발
 - 공공디자인 분야 지역전문가로 육성하기 위한 인근 지역대학의 디자인과 학생들을 대상으로 공공디자인 전문 커리큘럼 도입
 - 양주시청과 지역대학의 연계협력 시행이 필요함
 - 공공디자인 아카데미 과정(전문가 양성과정)을 학점은행제로 운영
- 전문교육/사회교육 수준향상
 - 공공디자인의 중요성에 대한 인식강화와 공공시설물 등 기업의 지역이해와 디자인 수준 향상을 위한 디자인 실무 이해증진 필요
 - 사업부서 공무원 및 공공디자인에 관심 있는 일반 시민을 대상으로 공공디자인에 대한 중요성과 진흥을 위한 공공디자인 인식수준 향상 필요



공공디자인 아카데미			도시계획과
구분	주요내용	세부내용	
1	아카데미 조직구성	- 아카데미 장 선출 - 아카데미 감사진 구성	아카데미 조직구성 협조 및 감사비 지원
2	아카데미 프로그램 구성	- 대학교육 커리큘럼 개발 - 전문교육 커리큘럼 개발 - 사회교육 커리큘럼 개발	강의장소 협조 및 프로그램 보조비 지원
3	아카데미 홍보	- 지역신문, SNS, 언론 등 아카데미 홍보 및 안내	지역언론사 협조 및 홍보비 지원

2-3. 시민 SNS 활동가 시민공모전

- 지역활성화 및 전문인력 활용
 - 시민참여를 위한 공공디자인 SNS 활동가 도입
 - 시민 활동가에 의해 일상에서 양주시 공공디자인의 장·단점을 발견함과 동시에 좋은 디자인은 확산시키거나 발전할 수 있는 사례로, 나쁜 디자인은 개선할 수 있는 기회로 거듭나고자 함
- 공공디자인 아카데미 수료
 - 보다 전문적이고 이해도가 있는 사례를 제보받기 위해 공공디자인 아카데미 수료자에 한하여 SNS 활동가 신청 및 등록을 권장함
- 공공디자인 시민공모전
 - SNS 활동과정에서 신고된 Bad Design 으로 신고된 공공공간 혹은 공공시설물 중 시민 아이디어를 발굴하기 위한 공모전 시행
 - 단, 공공디자인 아카데미 수료자에 한하여 응모 가능하도록 하고, 공모전 대상 수상자를 명예의 전당(양주시청 홈페이지)을 운영하여 지속적인 홍보 및 참여를 유도



2-4. 기타 진흥 프로그램

- 찾아가는 유니버설 디자인
 - 찾아가는 유니버설디자인 프로그램 운영
 - 상인 + 주민 + 실무자로 이루어진 공공진흥실천 진행으로 양주시 사각지대에 놓인 공간까지 지속적인 관리가 될 수 있도록 함



- 에너지활용 교육체험 세대공유 프로그램
 - 자원회수시설 교육 프로그램과 연계한 자연생태놀이, 자연소통 프로그램 개발
 - 지역주민 + 지역대학 이루어진 발굴단을 통한 워크숍 진행



3. 공공디자인 실행방안

3-1. 단계별 사업계획

- 도출된 주제별 공공디자인 진흥사업(안)은 사업의 우선순위 선정기준에 따라 우선 시행해야 할 사업과 장기적인 계획, 관리, 시행을 요구하는 사업으로 추진할 수 있도록 세부적인 추진방안을 계획함
- 사업의 우선순위 및 단계별 추진계획은 사업의 시급성, 시민요구도, 사업의 용이성, 사업 재원 확보 가능성 및 사업 시행에 따른 이미지 형성의 공헌도, 사업의 경관 파급효과, 시민참여 유도를 통한 홍보성으로 그 순위를 결정함
- 공공디자인 사업의 시급성과 효과성을 고려하되, 관련 사업을 통해 재정지원을 받을 수 있는 사업을 우선 선정함

구 분	선도사업(단기)	확산사업(중기)	기반사업(장기)구 분
단계	1단계 1~2년 이내 실행사업	2단계 3~5년 이내 실행사업	3단계 장기적 관점의 기반 형성사업
목표설정	시민이 실감하는 생활밀착형 공공디자인 사업 추진	지역의 이미지 제고와 공공디자인 문화 형성을 위한 사업 추진	공공디자인 행정을 위한 교육, 인증, 참여관련 사업 추진
공공디자인 진흥 행정	공공디자인 진흥 조례 개정 · 사전리뷰 및 심의 · 컨설팅 지원 · 공공디자인 통합 심의 추진		공공디자인 사업 다양화 · 전문인력 강화 · 실태조사, 성과평가 등 사업 개발
	계획의 추진을 위한 행정체계 개선		양주 공공디자인 진흥 협의단 · 사업통합관리 · 전담부서 역할 체계화 · 컨설팅을 통한 협업체계 구축
공공디자인 진흥 거버넌스		주민과 함께 추진하는 공공디자인 플랫폼 구축	공공서비스디자인 도입 주민사업 발굴 · 공공디자인 개방형 플랫폼 · 상시적인 참여와 공유 · 공공디자인 데이터 아카데미 · 공공디자인 씽크탱크의 역할
			주민참여 캠페인 거버넌스 운영 · 주민과 지역발전 고민을 함께하여 공공디자인 시민참여문화 육성 · 주민 교육 과정을 통해 스스로 주민주도 사업기획
핵심과업	전략1. 배려와 평등을 위한 공공디자인		
	전략2. 생활이 안전한 공공디자인		
		전략3. 문화와 예술이 있는 공공디자인	
		전략4. 생태를 고려하는 친환경 공공디자인	

3-2. 재원확보 및 지원방안

- 사업비 산정
 - 추진해야 할 핵심사업은 구체적인 사업목록, 공사내역별 규모 등에 대하여 총량 및 기준 단가를 제시하여 현실적인 사업비 산정이 되도록 하고, 산정된 사업비에 대하여 사전에 감독기관 등이 검토할 수 있도록 함
- 사업비 확보
 - 소요 예산을 충당하기 위한 체계화된 재정 계획을 수립하며, 현실적인 사업비 확보가 가능하도록 함
 - 재정계획에는 다음의 내용을 구체화하여 포함함 : 재정별 사용가능 예산계획, 공공 자원조달 자원 구분, 예산확보 방안, 사업별 집행계획
- 예산 및 재정 지원사업 연계
 - 각 부처에서 진행 중인 지원사업과의 연계를 통한 사업비 확보 가능성 및 실행력을 고려함

기관	사업명	관련법
국토교통부	공공건축물 그린리모델링 시범사업	녹색건축물 조성 지원법
	공공건축물 리뉴얼사업	국유재산법 / 공유재산 및 물품관리법
법무부	범죄예방 환경개선사업	개별법
행정안전부	안전한 보행환경 조성사업	교통안전법 / 보행안전 및 편의증진에 관한 법률
문화체육 관광부	문화예술거리 조성	지역문화진흥법
	생활문화센터조성 및 지원	지역문화진흥법
	작은도서관 조성 지원사업	작은도서관진흥법
	전통문화 근대화거리 조성사업	지역문화진흥법
	공공디자인으로 행복한 공간만들기	공공디자인 진흥법

발행처 양주시청

발행일 2020. 05.

발행부서 도시계획과

조 민 형 | 도시계획과장

이 소 영 | 도시디자인팀장

배데레사 | 도시디자인팀

윤 동 진 | 도시디자인팀

최 고 윤 | 도시디자인팀

박 대 선 | 도시디자인팀

수행기관 경관연구소 아랑

박 상 희 | 대표

김 정 | 실장

윤 선 주 | 과장

박 세 나 | 대리

주 은 희 | 대리