



Gumi

• 구미시 지방교통약자 이동편의 증진계획 •

제 2 장

교통약자 현황 및 전망

2.1 구미시 일반현황

2.2 교통약자 현황 및 전망

제 2 장 교통약자 현황 및 전망

2.1 구미시 일반현황

2.1.1 위치

- 구미시는 경상북도의 서남부에 위치하고 있으며, 동남쪽으로는 칠곡군, 서쪽으로는 김천시, 북쪽으로는 상주시, 동북쪽으로는 군위군과 의성군이 접근해 있다.
- 구미시는 기존 경부선 철도와 경부고속국도, 중부내륙고속국도 등의 광역교통망 구축으로 교통의 요충지이다.
- 구미시의 서남단에는 해발 976m의 웅장한 금오산과 동쪽으로는 사면석벽의 천생산, 동북쪽에는 냉산과 청화산 등이 위치하여 수려한 산세를 이루고 있다.
- 지형으로는 대개 서북방으로부터 동남을 향하여 경사를 이루며, 구미시의 중앙을 낙동강이 북에서 남으로 관류하고 있어 농·공업의 발달을 위한 용수공급에 유리한 자연적인 입지여건으로 첨단산업과 선진농업, 쾌적한 정주여건이 잘 조화된 이상적인 도시건설에 적합한 조건을 갖춘 지역이다.

〈표 2-1〉 구미시 위치

소재지	단	경도와 위도의 극점		연장거리
		지 명	극 점	
구미시 송정동 50번지	동단	장천면 인곡리 산54	동경 128° 34' 00" 북위 36° 06' 13"	동서간 약 38.8km
	서단	무을면 안곡리 산67	동경 128° 08' 06" 북위 36° 15' 48"	
	남단	오태동 산59	동경 128° 21' 25" 북위 36° 04' 58"	남북간 약 33.4km
	북단	옥성면 구봉리 산13	동경 128° 15' 58" 북위 36° 21' 34"	

자료 : 구미시 통계연보 2011년

2.1.2 행정구역

○ 2010년 기준 구미시의 일반 행정권은 직접생활권인 행정구역 전체로 2개소 읍, 6개 소면, 19개소의 행정동, 595개소의 통·리로 구성되어 있으며, 총 면적은 615.54km²으로 경상북도 전체에 약 3.23%에 해당된다.

〈표 2-2〉 구미시 연도별 행정구역 현황

(단위 : km², %, 개소)

구 분	면 적	구성비	읍	면	동		동·리	
					행정	법정	통	리(행정)
2005년	616.10	100	2	6	19	30	396	167
2006년	616.03	100	2	6	19	30	400	167
2007년	616.07	100	2	6	19	30	405	168
2008년	615.49	100	2	6	19	30	420	167
2009년	615.53	100	2	6	19	30	427	168
2010년	615.54	100	2	6	19	30	427	168

자료 : 구미시 통계연보 2011년



〈그림 2-1〉 구미시 행정구역도

〈표 2-3〉 구미시 행정구역별 면적 및 구성 현황(2010년)

(단위 : km², %, 개소)

구 분	면 적	구성비	읍	면	동		통·리	
					행정	법정	통	리(행정)
선산읍	67.0	10.9	1	-	-	-	-	27
고아읍	63.8	10.4	1	-	-	-	-	38
무을면	44.7	7.3	-	1	-	-	-	18
옥성면	66.7	10.8	-	1	-	-	-	16
도개면	60.9	9.9	-	1	-	-	-	15
해평면	69.2	11.2	-	1	-	-	-	24
산동면	58.6	9.51	-	1	-	-	-	15
장천면	58.2	9.4	-	1	-	-	-	15
송정동	1.3	0.2	-	-	1	1	26	-
원평1동	1.7	0.3	-	-	1	1	10	-
원평2동	0.7	0.1	-	-	1	-	11	-
지산동	4.8	0.8	-	-	1	1	7	-
도량동	3.7	0.6	-	-	1	1	37	-
선주원남동	28.1	4.6	-	-	1	5	46	-
형곡1동	2.3	0.4	-	-	1	1	23	-
형곡2동	2.5	0.4	-	-	1	-	22	-
신평1동	1.3	0.2	-	-	1	1	9	-
신평2동	1.0	0.2	-	-	1	-	7	-
비산동	1.6	0.3	-	-	1	1	6	-
공단1동	4.5	0.7	-	-	1	1	14	-
공단2동	7.9	1.3	-	-	1	-	23	-
광평동	1.8	0.3	-	-	1	1	6	-
상모사곡동	5.7	0.9	-	-	1	2	32	-
임오동	6.9	1.1	-	-	1	2	22	-
인동동	20.7	3.4	-	-	1	4	62	-
진미동	8.7	1.4	-	-	1	3	21	-
양포동	21.9	3.5	-	-	1	5	43	-

자료 : 구미시 통계연보 2011년

2.1.3 토지이용 현황

가. 지목별 토지이용현황

- 2010년 기준 구미시의 지목별 토지이용현황을 살펴보면, 총 면적은 615.5km² 이며, 임야가 345.6km²(56.1%)로 가장 많은 비중을 나타냈다.

<표 2-4> 구미시 지목별 토지이용현황

(단위 : km², %)

구 분	합계	전	답	임야	대지	공장용지	기타
2005년	616.1	40.1	97.8	348.0	18.1	13.3	98.8
2006년	616.0	39.7	97.2	347.6	18.5	13.4	99.6
2007년	616.1	39.3	95.9	347.2	19.2	13.9	100.5
2008년	615.5	38.9	95.1	346.7	19.8	14.0	101.0
2009년	615.5	38.8	94.6	346.6	20.1	14.0	101.5
2010년	615.5	38.6	94.1	345.6	20.5	13.9	102.8
2010년 구성비	100.0	6.3	15.3	56.1	3.3	2.3	16.7
연평균 증가율	-0.02	-0.80	-0.77	-0.14	2.54	0.98	0.81

자료 : 구미시 통계연보 2011년

나. 용도별 토지이용현황

- 2010년 기준 구미시의 용도별 토지이용현황을 살펴보면, 도시지역은 185.7km², 비도시지역은 430.6km²(69.9%)로 나타났다.

<표 2-5> 구미시 용도별 토지이용현황

(단위 : km², %)

구 분	합계	도시지역					비도시지역
		주거지역	상업지역	공업지역	녹지지역	기타	
2005년	616.3	19.1	3.1	20.4	131.8	22.1	419.8
2006년	616.3	19.2	3.1	20.4	131.6	22.1	419.8
2007년	616.3	19.2	3.1	20.7	131.3	22.1	419.8
2008년	616.3	19.2	3.1	20.7	131.3	22.1	419.8
2009년	616.3	24.4	3.2	22.0	126.9	-	439.7
2010년	616.2	25.8	3.5	29.5	126.8	-	430.6
2010년 구성비	100.0	4.2	0.6	4.8	20.6	-	69.9
연평균 증가율	0.00	6.26	2.41	7.69	-0.77	-100.00	0.51

자료 : 구미시 통계연보 2011년

2.1.4 인구 및 세대수 현황

가. 구미시 인구현황

- 구미시의 인구현황을 살펴보면, 2005년 374,614인에서 2012년 416,949인으로 연평균 1.54%가 증가하며, 세대수 또한, 2012년 163,030세대로 2.83%의 증가율을 나타냈다.
- 세대당 인구를 살펴보면, 2005년 2.8인/세대에서 2012년 2.6인/세대로 연평균 1.26%가 감소하는 것으로 나타났다.

<표 2-6> 구미시 연도별 인구 및 세대수 현황

연도별	세대수(세대)	인 구(인)			세대당 인구수 (인/세대)
		계	남	여	
2005년	134,065	374,614	190,863	183,751	2.8
2006년	143,411	386,465	196,423	190,042	2.7
2007년	147,127	391,897	199,147	192,750	2.7
2008년	149,224	393,959	200,203	193,756	2.6
2009년	151,440	396,419	201,402	195,017	2.6
2010년	157,057	404,920	206,195	198,725	2.6
2011년	161,502	413,446	210,447	202,999	2.6
2012년	163,030	416,949	212,041	204,908	2.6
연평균증가율(%)	2.83	1.54	1.51	1.57	-1.26

주 : 외국인 세대수 및 외국인 제외
 자료 : 구미시 내부자료

나. 읍·면별 인구현황

○ 2012년 기준 구미시의 세대수는 163,030세대로 나타났으며, 인구수는 416,949인으로 나타나며, 구미시 전체에서 인동동이 세대수와 인구수가 가장 높은 것으로 나타났다.

<표 2-7> 구미시 지역별 인구 및 세대수 현황(2012년)

연 별 및 읍면동별	세대수(세대)	인구(인)			세대당 인구수 (인/가구)
		합 계	남	여	
합계	163,030	416,949	212,041	204,908	2.6
선산읍	5,937	15,362	7,689	7,673	2.6
고아읍	11,090	33,538	17,095	16,443	3.0
무을면	1,031	2,194	1,094	1,100	2.1
옥성면	938	2,056	1,052	1,004	2.2
도개면	1,181	2,574	1,287	1,287	2.2
해평면	2,474	5,583	2,873	2,710	2.3
산동면	1,864	3,792	2,068	1,724	2.0
장천면	1,616	3,722	1,911	1,811	2.3
송정동	7,642	19,742	9,717	10,025	2.6
원평1동	2,844	4,809	2,487	2,322	1.7
원평2동	2,412	4,725	2,461	2,264	2.0
지산동	1,258	3,068	1,629	1,439	2.4
도량동	11,236	33,209	16,531	16,678	3.0
선주원남동	15,600	45,642	23,130	22,512	2.9
형곡1동	5,640	16,524	8,204	8,320	2.9
형곡2동	7,515	22,527	11,326	11,201	3.0
신평1동	2,405	4,839	2,599	2,240	2.0
신평2동	1,455	3,374	1,816	1,558	2.3
비산동	1,798	4,686	2,539	2,147	2.6
공단1동	2,383	6,231	3,230	3,001	2.6
공단2동	2,862	5,204	2,850	2,354	1.8
광평동	1,805	4,695	2,450	2,245	2.6
상모사곡동	11,236	30,100	15,422	14,678	2.7
임오동	6,011	18,244	9,480	8,764	3.0
인동동	22,925	55,474	28,063	27,411	2.4
진미동	14,460	22,271	10,923	11,348	1.5
양포동	15,412	42,764	22,115	20,649	2.8

주 : 외국인 세대수 및 외국인 제외
 자료 : 구미시 내부자료

다. 연령별 인구구조

- 2012년 기준 구미시의 연령별 인구구조를 살펴보면, 14세 이하 유년인구는 77,108인으로 구미시 전체의 18.5%로 구성되어있으며, 15세~64세의 생산인구는 313,068인으로 75.1%로 구성되어있으며, 65세 이상의 고령인구는 26,772인으로 6.4%로 구성되어있는 것으로 나타났다.

〈표 2-8〉 구미시 연령별 인구구조 현황(2012년)

5세 계급별	인구(인)			구성비(%)		
	전체	남	여	전체	남	여
합 계	416,949	212,041	204,908	100.0	50.9	49.1
0 ~ 4세	24,593	12,729	11,864	5.9	3.1	2.8
5 ~ 9세	23,608	12,284	11,324	5.7	2.9	2.7
10 ~ 14세	28,907	15,325	13,582	6.9	3.7	3.3
15 ~ 19세	32,410	17,153	15,257	7.8	4.1	3.7
20 ~ 24세	30,942	15,881	15,061	7.4	3.8	3.6
25 ~ 29세	32,838	16,957	15,881	7.9	4.1	3.8
30 ~ 34세	40,162	20,981	19,181	9.6	5.0	4.6
35 ~ 39세	38,269	18,885	19,384	9.2	4.5	4.6
40 ~ 44세	41,091	20,837	20,254	9.9	5.0	4.9
45 ~ 49세	35,072	18,154	16,918	8.4	4.4	4.1
50 ~ 54세	31,186	16,610	14,576	7.5	4.0	3.5
55 ~ 59세	19,143	10,057	9,086	4.6	2.4	2.2
60 ~ 64세	11,955	5,967	5,988	2.9	1.4	1.4
65 ~ 69세	7,904	3,602	4,302	1.9	0.9	1.0
70 ~ 74세	7,906	3,186	4,720	1.9	0.8	1.1
75 ~ 79세	5,573	1,978	3,595	1.3	0.5	0.9
80세 이상	5,389	1,455	3,934	1.3	0.3	0.9

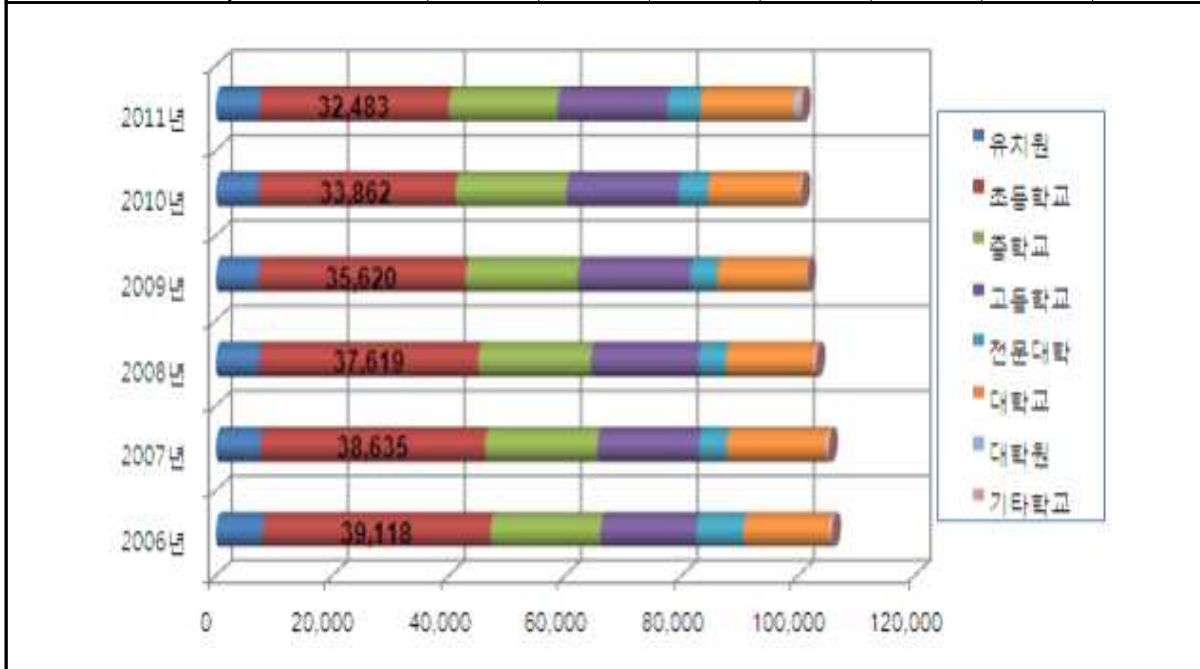
주 : 외국인 제외
자료 : 구미시 내부자료

라. 학교 및 학생 수 현황

- 2011년 기준 구미시의 학교수는 188개소로 나타나며, 학생수는 초등학생이 32,483인으로 가장 많았으며, 구미시 전체 학생수의 약 32.27%를 나타냈다.
- 구미시의 연도·학교별 학생 수 추이를 살펴보면 2011년 기준 100,675인으로 2006년 이후 연평균 증가율이 1.0%로 감소추세를 나타냈다.

<표 2-9> 구미시 연도별 학생 수 추이

구분	학교수 (개소)	학생수(인)						
		계	유치원	초등학교	중학교	고등학교	대학교	기타학교
2006년	175(4)	105,882	8,056	39,118	18,917	16,460	22,773	558
2007년	179(3)	105,357	7,643	38,635	19,259	17,475	21,768	577
2008년	180(2)	103,184	7,441	37,619	19,342	18,537	19,661	584
2009년	184(2)	101,623	7,320	35,620	19,244	19,314	19,895	230
2010년	189(1)	100,636	7,297	33,862	19,084	19,238	20,904	251
2011년	188(1)	100,675	7,537	32,483	18,653	18,901	22,466	635
연평균증가율(%)	1.44(-24.21)	-1.0	-1.32	-3.65	-0.28	2.8	-0.27	2.62



주 : 1) ()는 분교수이며, 전체수에 미포함임.
 2) 대학교는 전문대학, 대학교, 대학원 포함임.
 자료 : 경상북도교육청 각 연도별 교육통계연보

마. 사업체 및 종사자수 현황

- 2010년 기준 구미시의 사업체는 총 26,207개로 도매 및 소매업체(6,072개, 23.2%)가 가장 높은 비중을 차지하고 있으며, 총 종사자 수는 185,102인으로 제조업(92,695인, 50.1%)이 가장 높은 비중을 나타냈다.

<표 2-10> 구미시 사업체 및 종사자수 현황(2010년)

대분류별	사업체 총괄			
	사업체(개)	구성비(%)	종사자(인)	구성비(%)
합 계	26,207	100.0	185,102	100.0
농업, 임업 및 어업	8	0.0	189	0.1
광업	7	0.0	66	0.0
제조업	2,791	10.7	92,695	50.1
전기·가스·수도사업	10	0.0	520	0.3
하수·폐기물처리·환경복원업	41	0.2	456	0.3
건설업	671	2.6	6,794	3.7
도매 및 소매업	6,072	23.2	15,836	8.6
운수업	2,747	10.5	5,549	3.0
숙박 및 음식점업	5,753	22.0	13,900	7.5
출판·영상·방송통신업	111	0.4	1,473	0.8
금융 및 보험업	322	1.2	4,582	2.5
부동산업 및 임대업	613	2.3	2,696	1.5
전문, 과학 및 기술 서비스업	375	1.4	1,910	1.0
사업시설관리·사업지원업	332	1.3	8,120	4.4
공공행정, 국방·사회보장 행정	79	0.3	3,510	1.9
교육 서비스업	1,670	6.4	12,064	6.5
보건업 및 사회복지 서비스업	777	3.0	6,870	3.7
예술, 스포츠·여가관련 서비스업	958	3.7	2,086	1.1
협회·단체, 수리 및 기타 개인서비스업	2,870	11.0	5,786	3.1

자료 : 구미시 통계연보 2011년

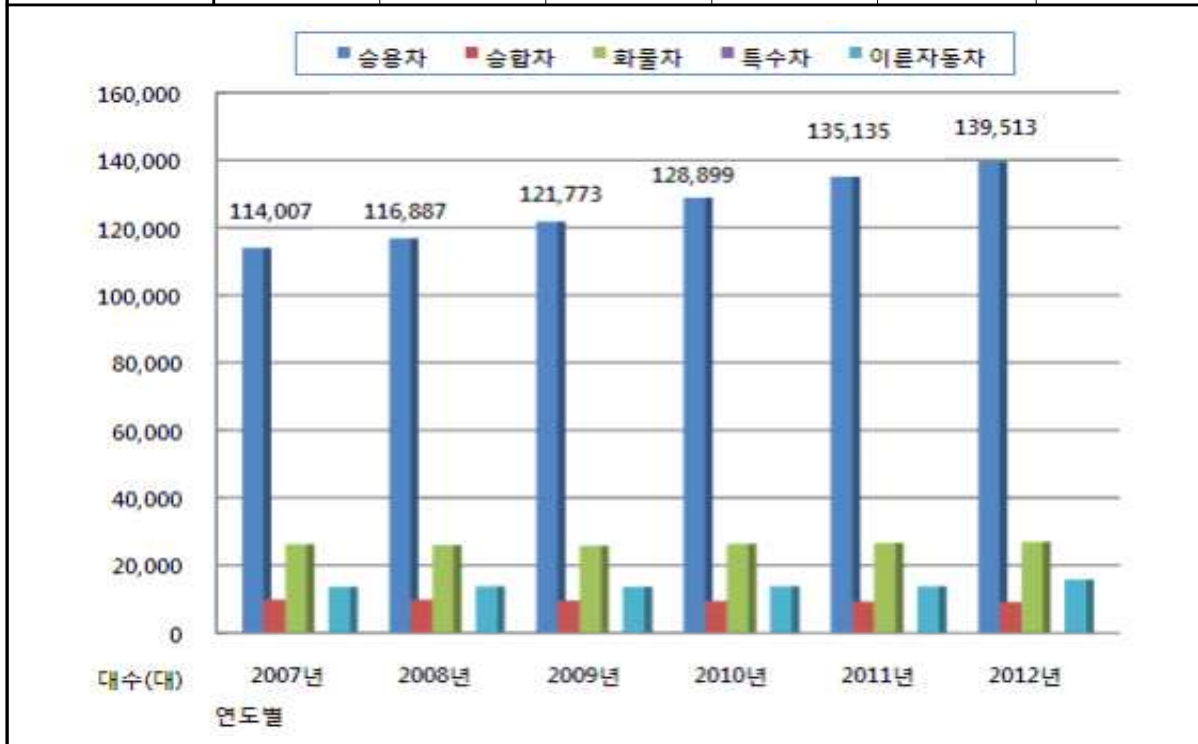
2.1.5 자동차 등록대수 현황

- 2012년 기준 구미시의 자동차 등록대수는 총 176,074 대이며, 2005년 137,890대 이후로 연평균 증가율이 3.55%로 증가하는 것으로 나타났다.

<표 2-11> 구미시 연도별 자동차등록대수 추이

(단위 : 대, %)

구 분	합 계	승 용 차	승 합 차	화 물 차	특 수 차	2륜 자동차
2005년	137,890	102,230	9,969	25,444	247	13,092
2006년	145,373	109,051	9,962	26,089	271	13,279
2007년	150,466	114,007	9,915	26,260	284	13,687
2008년	152,944	116,887	9,830	25,943	284	13,899
2009년	157,559	121,773	9,609	25,886	291	13,739
2010년	165,136	128,899	9,485	26,421	331	13,877
2011년	171,521	135,135	9,326	26,720	340	13,925
2012년	176,074	139,513	9,191	27,016	354	15,862
연평균증가율	3.55	4.54	-1.15	0.86	5.28	2.78



주 : 합계는 이륜자동차 미포함
 자료 : 구미시 내부자료

2.1.6 도시교통 현황

가. 광역교통망 체계

- 구미시는 철도·고속도로 등이 잘 발달된 교통망으로 전국 어디서나 교통거리가 약 3시간대인 양호한 접근성을 지니고 있는 것으로 나타났다.
- 구미시를 통과하는 광역교통망으로는 고속도로 3개 노선, 국도 4개 노선 및 지방도 8개 노선 등이 있는 것으로 나타났다.
 - 경부선 철도와 경부고속도로가 구미시 중심시가지를 남북으로 관통하고 국도 33호선이 고아읍과 선산읍 방면을 남북으로 연결하고 있다.
 - 구미시 동측의 장천면은 중앙고속도로(대구~춘천)가 운영하고 있으며, 서측 선산읍과 옥성면은 구미~상주~여주 방면으로 이어지는 중부내륙고속도로가 위치해 있다.
 - 남측으로는 국도 4호선과 국도 33호선이 김천과 왜관 방면을 남북으로 연결하며, 북측으로는 국도 25호선 우회도로가 있다.

〈표 2-12〉 구미시 광역도로망 현황

(단위 : km)

구분	노선명	기종점		도로연장	
		기점	종점		
고속국도	1호	서울~부산	구미 임오	구미 부곡	15.7
	55호	대구~춘천	장천 명곡	장천 오로	6.2
	45호	마산~양평	선산 습례	옥성 산촌	16.8
	소 계	3개 노선			38.6
국도	25호	진해~청주	장천 상장	도개 동산	32.2
	33호	고성~구미	칠곡 경계	도개 신림	35.3
	67호	칠곡~구미	칠곡 경계	산동 성수	10.8
	59호	광양~양양	선산 습례	옥성 구봉	20.6
	소 계	4개 노선			99.01

자료 : 구미시 도시교통정비 기본계획 변경 및 중기계획, 2007.

나. 가로망 체계

- 구미시 북측의 국도 33호선과 공단내 간선도로(35m)가 남구미 I.C방면으로 연결되어 화물 물동량 처리를 담당하고 있으며, 지방도 906호선과 산업도로가 동서방향의 중심 가로축을 형성하며 구.시가지 통과교통을 처리하는 것으로 나타났다.
- 구미시 간선도로는 50m인 신사로와 형곡로, 야은로의 일부 구간을 제외하고 대부분 20~35m인 왕복 4~6차로로 운영되는 것으로 나타났다.
- 시가지내 간선도로는 수출로와 산업로 및 국도 33호선, 지방도 514호선 등이며, 4~6차선으로 구성된 이들 도로는 구미 시가지내 주요 이동기능을 담당하고 있는 것으로 나타났다.

〈표 2-13〉 구미시 가로망

(단위 : 차로)

도로명	도로종류	구간		차로수
		시점	종점	
신 사 로	광로 2-2호선	형곡네거리	신평고속박스	4~6
형 곡 로	광로 2-3호선 대로 3-14호선	형곡중앙사거리	각산네거리	4~6
왕 산 로	대로 1-1호선	철곡북삼경계	수출탑로터리	6
야 은 로	대로 1-2호선 광로 2-1호선	김천경계	수출탑로터리	4~6
선 산 로	대로 3-4호선 대로 1-3호선 대로 3-40호선	금오산네거리	선산네거리 (1호광장)	4~6
수 출 로	대로 1-4호선	인동광장(9호광장)	수출탑로터리	6
신 구 로	대로 1-4호선	철곡경계	인동광장(9호광장)	2~6
지 주 로	대로 1-7호선	남구미 I.C	대교광장(10호광장)	6
3 공 단 로	대로 1-9호선	대교광장(10호광장)	3공단삼거리	6
봉 곡 로	대로 1-10호선	봉곡동 입구	다붓다봉산	6
새 마 을 로	대로 2-1호선	4주공네거리	광평네거리	4
매 화 로	대로 3-1호선	남구미대교	산호대교사거리	4
1 공 단 로	대로 3-2호선	광평네거리	삼성전자앞(강변로)	4

자료 : 구미시 도시교통정비 기본계획 변경 및 중기계획, 2007.

<표 2-13> (계 속)

(단위 : 차로)

도로명	도로종류	구간		차로수
		시점	종점	
장 동 로	대로 3-3호선	성화물산	동국무역앞삼거리	4
경 은 로	대로 3-5호선	형곡네거리	형곡중앙사거리	4
송 원 로	대로 3-6호선	구미우체국앞	고려병원삼거리	4
문 장 로	대로 3-7호선	중앙시장네거리	점터입구	4
산 업 로	대로 3-7호선 중로 1-4호선	신평고속박스	제2구미교	4~6
현 충 로	대로 3-9호선	인동향교	전자공고	4
2 공 단 로	대로 3-10호선 대로 1-5호선 대로 3-14호선	인동광장(9호광장)	산동국도(25호선)	4
송 정 로	대로 3-11호선	교육청삼거리	종합터미널(산업로)	4
시 미 로	대로 3-13호선	LG 반도체	석적중리동경계	4
이 계 로	대로 3-15호선	진평교	낙동강 제방	4
백 산 로	대로 3-16호선 중로 2-14호선	송정삼거리	상공회의소사거리	2~4
금 오 로	대로 3-17호선	금오산네거리	금오산관리소	2~4
운 동 장 로	중로 1-6호선	원남동사무소	사곡네거리	4
수 점 로	중로 3-15호선	제2구미교	수정동	2
선 기 로	중로 1-11호선	제2구미교	아포승천리경계	4
원 남 로	중로 2-11호선 중로 2-12호선	연료단지	제3금오교	2
역 전 로	중로 1-5호선	구미역앞	산업로	4
중 양 로	중로 1-4호선	제2구미교	수출탑로터리	4~6
공 원 로	-	형곡중학교	남통교	2
강 변 로	중로 1-17호선	남구미대교	신평33호국도	4
광 평 로	중로 1-1호선	코오롱사거리	윤성방직삼거리	4
임 오 로	중로 1-2호선 대로 1-6호선	임은삼거리	공단교	4
신 부 로	중로 2-1호선	이화섬유사거리	유수지	4
대 학 로	중로 3-1호선	IC 네거리	기능대학앞삼거리	2
비 산 로	중로 1-3호선	신평네거리	아리라약기	4

자료 : 구미시 도시교통정비 기본계획 변경 및 중기계획, 2007.

<표 2-13> (계 속)

(단위 : 차로)

도로명	도로종류	구간		차로수
		시점	종점	
연 봉 로	국 도 59 호 선	선산네거리(1호광장)	김천경계	2
선 주 로	중로 2-63호선 중로 3-52호선	이문리	동부리삼거리	2
일 선 로	대로 1-14호선	선산네거리(1호광장)	일선교	2~4
조 남 로	대로 3-39호선	선산네거리(1호광장)	득동리경계	2
중 앙 로	중로 2-64호선	선산농협앞	선산네거리(1호광장)	2
옥 성 로	국 도 59 호 선	생곡삼거리	상주경계	2
도 개 로	국 도 25 호 선	일선교	의성경계	2
모 레 로	국지도 68호선	도개들고개	군위경계	2
강 동 로	국 도 25 호 선	일선교	장천·칠곡경계	2
무 을 로	국지도 68호선	3호광장	무을로	2
신 촌 로	지방도 916호선	오로리삼거리	아포경계	2
송 백 로	지 방 도	삼림국도	군위경계	2

자료 : 구미시 도시교통정비 기본계획 변경 및 중기계획, 2007.



<그림 2-3> 구미시 가로망도

다. 교통사고 현황

- 구미시의 교통사고 발생 현황을 살펴보면, 2010년 2,494건의 교통사고가 발생하였으며, 이에 따라 사망 51인, 부상 3,881인이 발생하였다.
- 사고 유형별로는 차대차 사고가 1,953건으로 가장 많았으며, 차대사람 418건, 차량단독 123건의 사고가 발생한 것으로 나타났다.
- 자동차 종류별로는 승용차가 1,742건으로 가장 많았으며, 화물 302건, 이륜차 188건, 버스 124건 등의 사고가 발생한 것으로 나타났다.

〈표 2-14〉 구미시 연도별 교통사고 발생현황

연도별	발생건수	사망자(인)	부상자(인)	사고 유형별(건)			자동차 종류별(건)					
				차대사람	차대차	차량단독	승용차	버스	화물	특수	이륜차	기타
2005년	2,528	72	3,953	438	1,962	128	1,684	184	387	10	77	186
2006년	2,560	51	3,949	475	1,963	122	1,729	153	379	3	61	235
2007년	2,373	60	3,636	469	1,793	111	1,624	133	358	19	217	22
2008년	2,212	50	3,406	399	1,709	104	1,582	106	279	4	169	72
2009년	2,434	60	3,797	401	1,918	115	1,731	131	275	9	204	84
2010년	2,494	51	3,881	418	1,953	123	1,742	124	302	15	188	123

자료 : 구미시 통계연보 2011년

2.1.7 교통약자시설 현황

가. 복지시설 현황

- 2010년 기준 구미시의 복지시설은 아동복지시설, 노인복지시설, 장애인복지시설 등 408개소가 설치·운영되고 있으며, 입소인원은 8,446인으로 나타났다.

〈표 2-15〉 구미시 복지시설 현황(2010년)

(단위 : 개소, 인)

구 분	합계	아동 복지시설	노인복지시설				장애인 복지시설
			노인여가	노인주거	노인의료	재가노인	
시 설 수	408	3	356	1	29	18	1
입소인원	8,446	90	7,588	-	637	103	28

자료 : 구미시 통계연보 2011년

나. 교육시설 현황

- 2011년 기준 구미시의 교육시설 현황으로는 유치원, 초등학교, 중학교, 고등학교, 대학교, 기타학교 등이 설치·운영되고 있는 것으로 나타나며, 구미시 교육시설은 총 188개소로 유치원(82개소, 43.6%)이 가장 높은 비중을 나타냈다.

〈표 2-16〉 구미시 교육시설 현황

(단위 : 개소)

구 분	계		유치원	초등학교		중학교	고등 학교	대학교			기타 학교
	본교	분교		본교	분교			전문	일반	대학원	
2006년	175	4	78	44	4	23	20	2	2	4	2
2007년	179	3	78	46	3	25	20	2	2	5	1
2008년	180	2	76	47	2	26	20	2	2	5	2
2009년	184	2	79	48	2	26	21	2	2	5	1
2010년	189	1	81	49	1	27	21	2	2	6	1
2011년	188	1	82	48	1	27	20	2	2	6	1

자료 : 경상북도교육청 각 연도별 교육통계연보

다. 보육시설 현황

- 2010년 기준 구미시의 보육시설은 371개소가 설치·운영되고 있으며, 보육 아동수는 12,564인으로 나타났다.
- 보육시설로는 사립시설이 184개소로 구미시 전체 약 49.6%로 가장 높은 비중으로 나타났다.

<표 2-17> 구미시 보육시설현황

(단위 : 개소, 인)

구분	2005년		2006년		2007년		2008년		2009년		2010년		
	시설수	아동수	시설수	아동수	시설수	아동수	시설수	아동수	시설수	아동수	시설수	아동수	
합계	259	9,128	87	4,346	305	10,360	321	10,905	349	11,257	371	12,564	
국공립	5	397	9	574	6	457	6	435	7	521	7	586	
법인	11	755	7	914	11	752	12	751	12	746	12	775	
사립	소계	145	6,760	48	2,479	156	7,539	168	7,875	176	8,031	184	8,747
	개인	141	6,312	46	2,351	152	7,085	164	7,466	172	7,652	180	8,360
	단체	4	448	2	128	4	454	4	409	4	379	4	387
직장	4	162			5	164	4	112	3	99	2	72	
가정	94	1,054	23	379	127	1,448	131	1,732	151	1,860	166	2,384	



자료 : 구미시 통계연보 2011년

2.2 교통약자 현황 및 전망

2.2.1 교통약자 현황

- 교통약자라 함은 『교통약자의 이동편의 증진법』 제2조(정의)에서 장애인, 고령자, 임산부, 영유아를 동반한자, 어린이 등 생활을 영위함에 있어 이동에 불편함을 느끼는 자를 말한다.
- 전국의 교통약자 인구수는 2010년말 기준 12,290천인으로 전체 인구대비 24.4%로 이루어져 있으며, 장애인 3.1%, 고령자 10.9%, 임산부 0.9%, 어린이 4.9%, 영·유아를 동반한자 4.6%로 구성되어있다.

〈표 2-18〉 전국 교통약자 현황(2010년 말 기준)

(단위 : 인, %)

구 분	총 인구	교통약자					
		합계	장애인 ¹⁾	고령자	임산부	어린이	영유아 동반자
인 구	50,515,666	12,290,943	1,556,896	5,506,352	470,171	2,457,829	2,299,695
인구대비	100.0	24.4	3.1	10.9	0.9	4.9	4.6
교통약자	24.4	100.0	12.7	44.8	3.8	20.0	18.7

주 : 1) 교통약자인구의 중복산정을 피하기 위해 장애인중 영·유아(0-4세), 어린이(5-9세), 고령자(65세 이상) 제외
 자료 : 제2차 교통약자이동편의 증진계획 (2012~2016)

가. 고령자 현황

- 2011년 기준 구미시의 65세 이상 고령자 인구는 6.2%로 UN의 고령화 사회의 분류에 따르면, 현재 구미시는 고령화 사회에 속하지 않는 것으로 나타났다.

〈표 2-19〉 UN의 고령화 사회의 분류

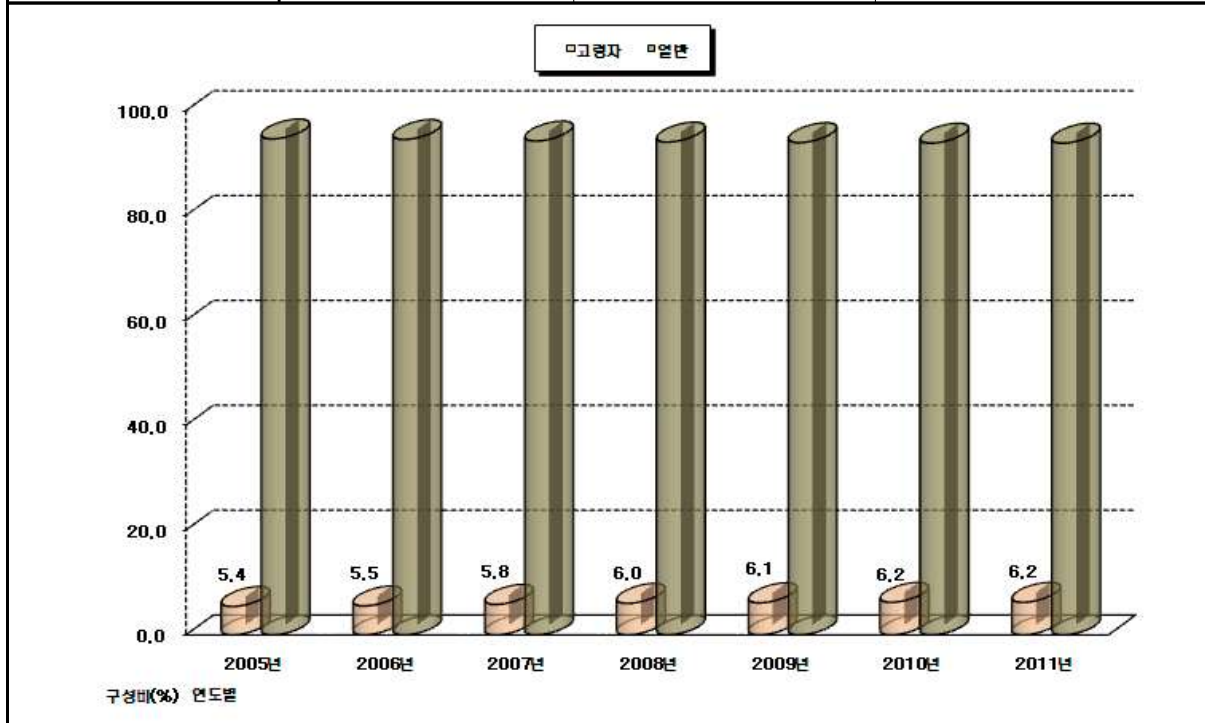
고령화 사회의 분류
<ul style="list-style-type: none"> • 고령화사회 (aging society) : 전체 인구 중 65세 이상 고령인구비율이 7%~14%미만인 사회 • 고령사회 (aged society) : 전체 인구 중 65세 고령인구비율이 14%~20%미만인 사회 • 초고령화사회 (supper-aged society) : 전체인구 중 65세 이상 고령인구비율이 20% 이상인 사회

- 구미시의 고령자 인구는 25,636인으로 나타나며, 연평균증가율 3.91%로 구미시 총 인구 413,446인, 연평균증가율 1.66% 보다 고령자 인구의 증가율이 높은 것으로 나타났다.

<표 2-20> 구미시 연도별 고령자(65세 이상) 추이

(단위: 인, %)

연도	총인구	고령자(65세 이상)	인구대비 고령자 구성비
2005년	374,614	20,363	5.4
2006년	386,465	21,226	5.5
2007년	391,897	22,566	5.8
2008년	393,959	23,561	6.0
2009년	396,419	24,257	6.1
2010년	404,920	25,054	6.2
2011년	413,446	25,636	6.2
연평균 증가율	1.66	3.91	2.33



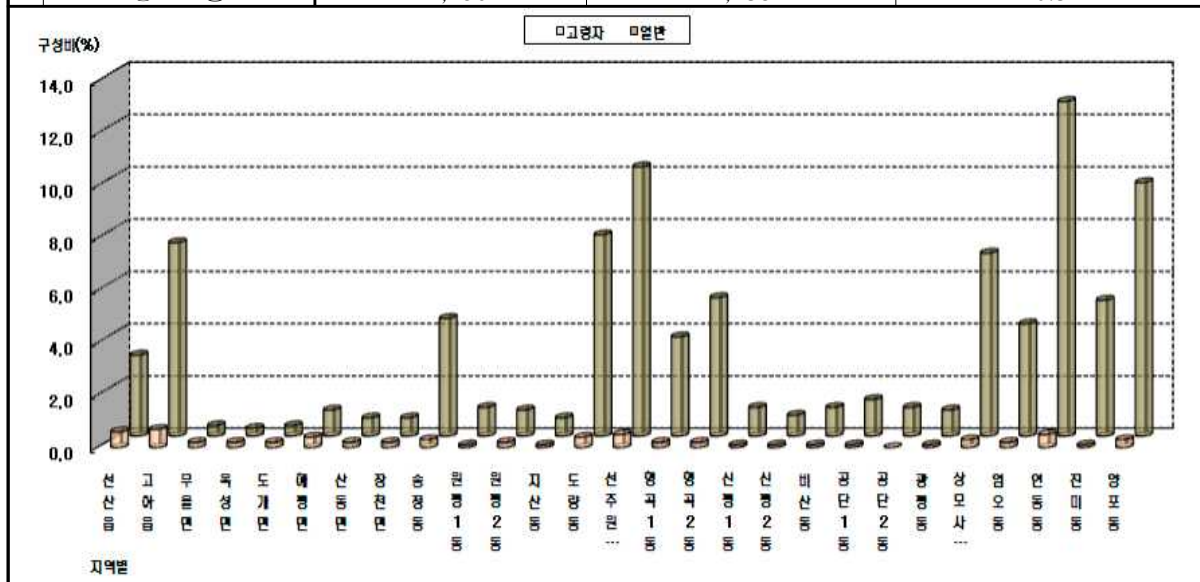
자료 : 구미시 내부자료

- 구미시의 지역별 고령자 구성비는 읍·면 2.7%, 동 3.5%이며, 읍으로는 고아읍 0.7%, 동으로는 인동동, 선주원남동이 각 0.5%로 가장 높은 것으로 나타났다.

<표 2-21> 구미시 지역별 고령자 현황(2011년)

(단위 : 인, %)

구분	총인구	고령자(65세 이상)	인구대비 고령자 구성비
합 계	413,446	25,636	6.2
읍 면 계	69,437	10,980	2.7
선 산 읍	15,652	2,684	0.6
고 아 읍	33,503	2,770	0.7
무 을 면	2,231	758	0.2
옥 성 면	2,037	659	0.2
도 개 면	2,626	849	0.2
해 평 면	5,680	1,514	0.4
산 동 면	3,940	849	0.2
장 천 면	3,768	897	0.2
동 계	344,009	14,656	3.5
송 정 동	19,839	1,057	0.3
원평 1동	4,894	486	0.1
원평 2동	4,890	739	0.2
지 산 동	3,169	371	0.1
도 량 동	33,369	1,632	0.4
선주원남동	44,323	1,892	0.5
형곡 1동	16,647	791	0.2
형곡 2동	22,705	883	0.2
신평 1동	4,707	352	0.1
신평 2동	3,418	300	0.1
비 산 동	4,703	209	0.1
공단 1동	6,161	228	0.1
공단 2동	4,503	92	0.0
광 평 동	4,470	289	0.1
상모사곡동	29,857	1,078	0.3
임 오 동	18,257	632	0.2
인 동 동	55,118	1,992	0.5
진 미 동	21,823	495	0.1
양 포 동	41,156	1,138	0.3



자료 : 구미시 내부자료

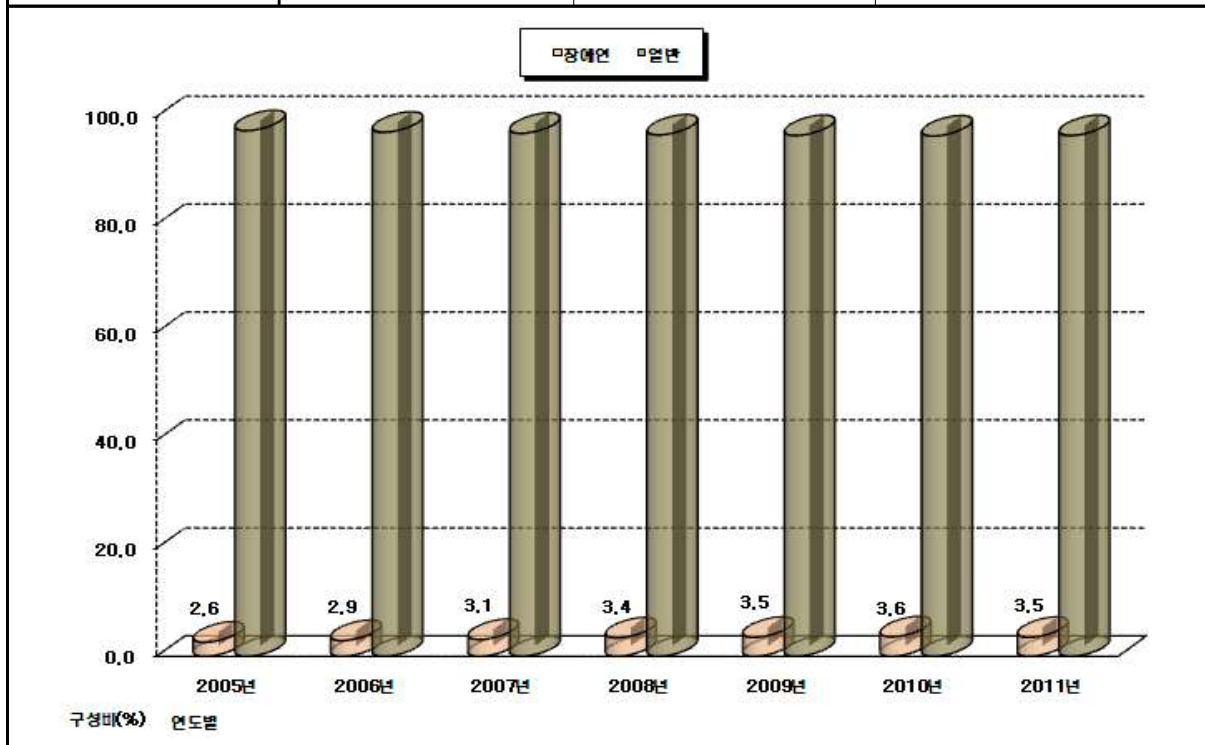
나. 장애인 현황

○ 2011년 기준 구미시에 등록된 장애인 인구는 14,565인으로 구미시 전체 인구의 3.5%를 차지하고 있으며, 장애인 인구의 연평균증가율이 6.73%로 구미시 총인구 413,446인, 연평균증가율 1.66% 보다 장애인 인구의 증가율이 높은 것으로 나타났다.

<표 2-22> 구미시 연도별 장애인 추이

(단위 : 인, %)

연도	총인구	장애인	인구대비 장애인 구성비
2005년	374,614	9,855	2.6
2006년	386,465	11,321	2.9
2007년	391,897	12,006	3.1
2008년	393,959	13,574	3.4
2009년	396,419	13,807	3.5
2010년	404,920	14,510	3.6
2011년	413,446	14,565	3.5
연평균 증가율	1.66	6.73	5.08



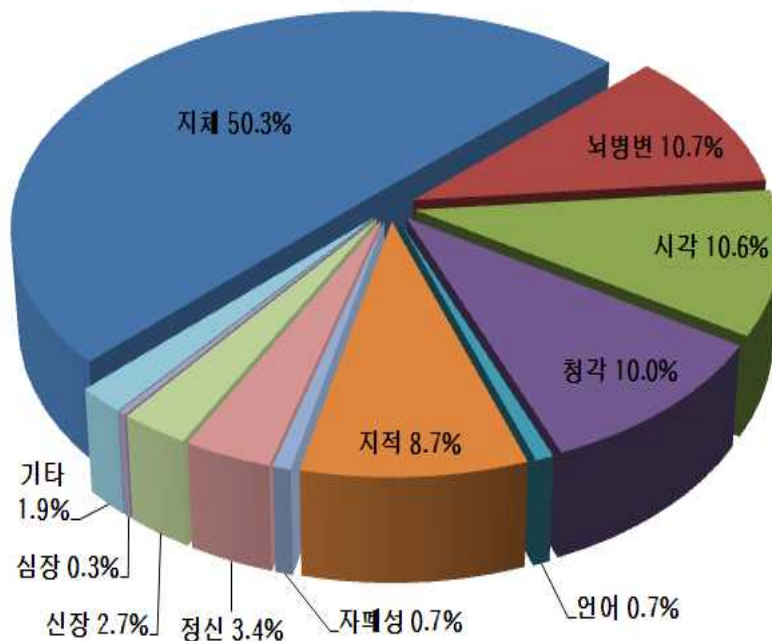
자료 : 구미시 내부자료

○ 2011년 기준 구미시에 등록된 장애유형별로 살펴보면, 지체장애인이 7,328인으로 장애인 전체에서 50.3%로 절반이상을 차지하며, 심장장애는 39인, 0.3%로 가장 낮은 장애유형으로 나타났다.

<표 2-23> 구미시 장애유형별 등록 장애인 현황

(단위 : 인, %)

구분	계	지체	뇌병변	시각	청각	언어	지적	자폐성	정신	신장	심장	기타 ¹⁾
2005년	9,855	5,067	993	1,120	859	79	867	76	319	259	51	165
2006년	11,321	5,779	1,191	1,292	1,024	82	950	83	381	268	59	211
2007년	12,006	6,077	1,281	1,361	1,146	81	970	97	417	285	65	226
2008년	13,574	6,826	1,444	1,476	1,350	94	1,125	94	501	337	73	254
2009년	13,807	6,960	1,470	1,505	1,374	98	1,123	95	510	337	72	263
2010년	14,510	7,326	1,551	1,552	1,476	105	1,194	101	518	353	56	278
2011년	14,565	7,328	1,558	1,551	1,450	109	1,265	107	492	388	39	278
구성비	100.0	50.3	10.7	10.6	10	0.7	8.7	0.7	3.4	2.7	0.3	1.9
연평균증가율	6.73	6.34	7.80	5.58	9.12	5.51	6.50	5.87	7.49	6.97	-4.37	9.08



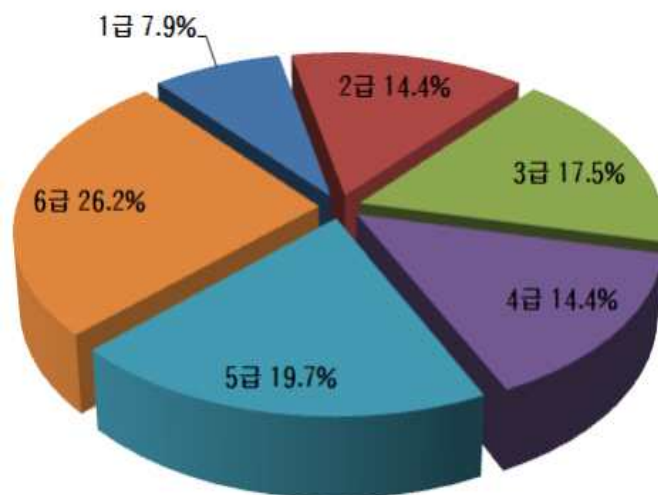
주 : 1) 기타는 호흡기, 간, 안면, 장루요루, 간질임.
 자료 : 구미시 내부자료

- 2011년 기준 구미시의 장애인 등급별 현황을 살펴보면, 1~6등급으로 구분되어 있으며, 이중 6급이 3,809인으로 구미시 전체에서 약 26.2%로 가장 많은 것으로 나타났으며, 1급이 1,154인으로 가장 적게 나타났다.
- 장애등급별로는 2급 2,094인, 3급 2,551인, 4급 2,091인, 5급 2,866 인으로 나타났으며, 2005년 대비 6.73%가 증가한 것으로 나타났다.

<표 2-24> 장애인 등급별 현황

(단위 : 인, %)

구분	계	1급	2급	3급	4급	5급	6급
2005년	9,855	927	1,837	1,694	1,322	1,690	2,386
2006년	11,321	1,044	2,030	1,951	1,471	2,012	2,813
2007년	12,006	1,098	2,078	2,058	1,556	2,201	3,015
2008년	13,574	1,175	2,198	2,357	1,867	2,566	3,411
2009년	13,807	1,189	2,210	2,394	1,911	2,624	3,479
2010년	14,510	1,178	2,163	2,533	2,081	2,838	3,717
2011년	14,565	1,154	2,094	2,551	2,091	2,866	3,809
구성비	100.0	7.8	14.4	17.5	14.4	19.7	26.2
연평균증가율	6.73	3.72	2.21	7.06	7.94	9.20	8.11



자료 : 구미시 내부자료

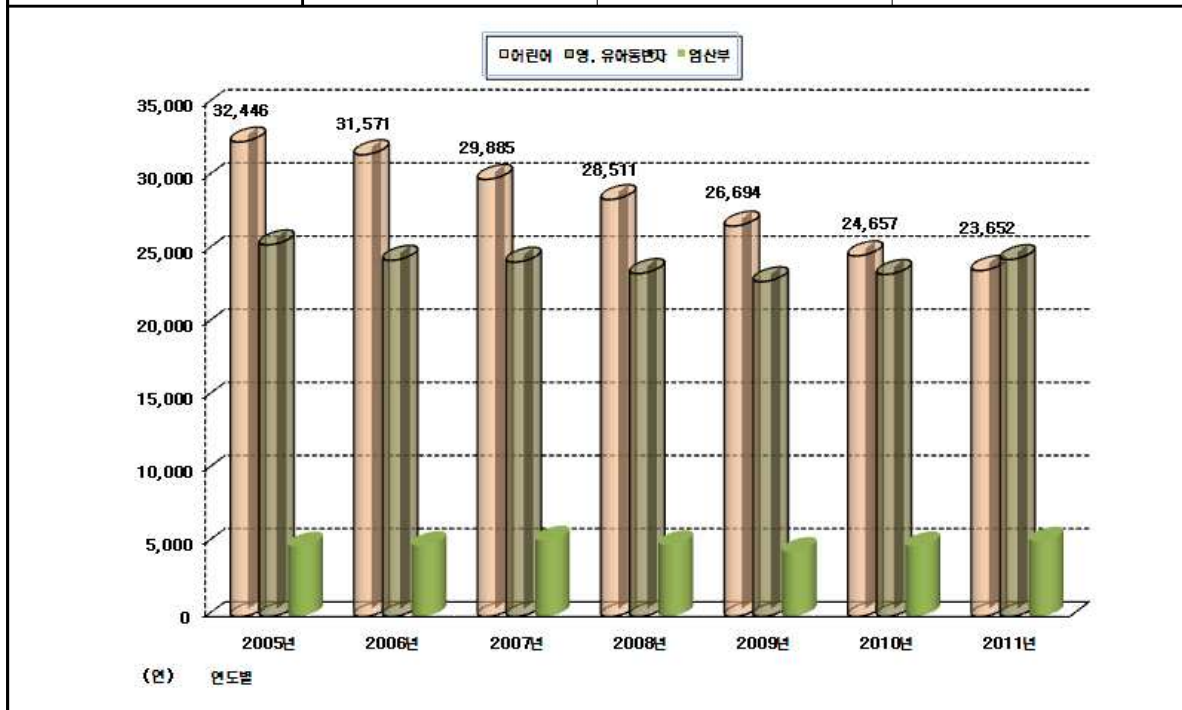
다. 기타 교통약자 현황

- 2011년 기준 구미시의 기타 교통약자 인구를 살펴보면, 영·유아동반자는 6,512인, 어린이는 7,174인, 임산부는 1,586인으로 나타났다.
- 기타 교통약자의 연평균증가율은 어린이 5.13%, 영·유아동반자 0.67%로 감소하는 것으로 나타났으며, 임산부는 1.17%로 증가하고 있는 것으로 나타났다.

〈표 2-25〉 기타 교통약자 현황

(단위 : 인, %)

구분	어린이	영·유아동반자	임산부
2005년	32,446	25,411	4,799
2006년	31,571	24,353	4,840
2007년	29,885	24,231	5,208
2008년	28,511	23,448	4,899
2009년	26,694	22,892	4,438
2010년	24,657	23,387	4,818
2011년	23,652	24,405	5,146
연평균 증가율	-5.13	-0.67	1.17



주: 영·유아동반자는 0~4세, 어린이는 5~9세, 임산부는 출생률로 추정함.
 자료 : 구미시 내부자료

라. 교통약자 전체 현황

○ 2011년 기준 구미시의 전체 교통약자는 93,404인으로 약 22.6%로 구성되어있다.

<표 2-26> 구미시 교통약자 전체 현황(2011년)

(단위 : 인, %)

구 분	총인구	교통약자					
		계	고령자	장애인	어린이	영·유아 동반자	임산부
인 구	413,446	93,404	25,636	14,565	23,652	24,405	5,146
교통약자구성비	22.6	100.0	27.5	15.6	25.3	26.1	5.5
총 인 구 구 성 비	77.4	22.6	6.3	3.5	5.7	5.9	1.2

자료 : 구미시 내부자료

2.2.2 장래 교통약자 전망

○ 구미시의 장래 인구 전망은 「구미시 도시교통정비 기본계획 변경 및 중기계획, 2007」에서 제시하고 있는 전망치를 보정·적용하였으며, 장래목표연도(2016년)의 인구는 458,098인으로 연평균 2.38%의 증가율을 보일 것으로 예측되었다.

<표 2-27> 구미시 장래 인구 예측

구 분	2014년	2016년	연평균증가율 (2013~2016년)
장래인구(인)	434,643	458,098	2.38%

자료 : 구미시 도시교통정비 기본계획 변경 및 중기계획, 2007.

- 2011년 기준 구미시의 교통약자 인구를 살펴보면, 고령자 25,636인, 장애인 14,565인, 어린이 23,652인, 영·유아동반자 24,405인, 임산부 5,146인으로 고령자, 장애인, 임산부는 지속적인 증가를 나타내고 있으며, 영·유아동반자 및 어린이는 감소추세로 나타나는 것으로 분석되었다.
- 구미시의 장래(2016년)의 교통약자는 고령자 31,055인, 장애인 20,172인, 어린이 18,177인, 영·유아동반자 23,598인, 임산부 5,454인으로 98,456인으로 예측되었다.

<표 2-28> 구미시 교통약자 인구 추이

(단위 : 인, %)

구분	구미시 총인구	교통약자					
		합계	고령자	장애인	어린이	영·유아 동반자	임산부
2005년	374,614	92,874	20,363	9,855	32,446	25,411	4,799
2006년	386,465	93,311	21,226	11,321	31,571	24,353	4,840
2007년	391,897	93,896	22,566	12,006	29,885	24,231	5,208
2008년	393,959	93,993	23,561	13,574	28,511	23,448	4,899
2009년	396,419	92,088	24,257	13,807	26,694	22,892	4,438
2010년	404,920	92,426	25,054	14,510	24,657	23,387	4,818
2011년	413,446	93,404	25,636	14,565	23,652	24,405	5,146
연평균 증가율	1.66	0.09	3.91	6.73	-5.13	-0.67	1.17

자료 : 구미시 내부자료

<표 2-29> 장래 교통약자 예측(2016년)

(단위 : 인)

구분	총인구	교통약자					
		합계	고령자	장애인	어린이	영·유아 동반자	임산부
인구	458,098	98,456	31,055	20,172	18,177	23,598	5,454

자료 : 구미시 도시교통정비 기본계획 변경 및 중기계획, 2007.

