

제 출 문

예산군수 귀하

본 보고서를 『예산군 교통약자 이동편의 증진계획』 수립
연구용역에 대한 최종보고서로 제출합니다.

2012년 12월

공주대학교 산학협력단

단장 맹 승 렬

목 차

제 1 장 과업의 개요	3
제1절 과업의 배경 및 목적	3
1. 과업의 배경	3
2. 과업의 목적	4
제2절 과업의 범위	5
1. 공간적 범위	5
2. 시간적 범위	5
3. 내용적 범위	6
제3절 과업의 수행절차	7
제 2 장 교통약자 현황 및 수요전망	11
제1절 교통약자 관련계획 검토	11
1. 상위관련계획 검토	11
2. 제3차 편의증진 국가종합 5개년 계획(2010~2014)	12
3. 제2차 저출산·고령사회 기본계획(2011~2015)	16
4. 장애인정책발전 5개년 계획(2008~2012)	20
5. 제2차 교통약자이동편의증진계획(2012~2016)	30
6. 제2차 대중교통기본계획(2012~2016)	36
제2절 교통약자 현황 및 장래 교통약자 수 예측	39
1. 예산군 사회경제지표 현황	39
2. 교통약자 현황	40
3. 장래 교통약자 수 예측	47
제 3 장 이동편의시설 및 보행환경 현황	51
제1절 이동편의시설 현황 및 실태조사	51
1. 개요	51
2. 교통수단별 현황 및 이동편의시설 실태조사	55
3. 여객시설별 현황 및 이동편의시설 실태조사	68
4. 도로(보행환경)별 현황 및 이동편의시설 실태조사	102
5. 교통약자 이동편의시설 실태조사	135

제2절 이용만족도 조사	136
1. 조사개요	136
2. 교통수단별 이용만족도 조사	138
3. 여객시설별 이용만족도 조사	142
4. 보도(보행환경) 이용만족도 조사	151
5. 이용만족도 조사 종합	157
6. 만족도 조사를 통한 만족도 점수 산출	158
제3절 교통약자 거주 및 이동실태조사	161
1. 교통약자 거주실태 현황	161
2. 교통약자 이동실태 현황	162
제4절 교통약자 이동편의시설 및 관리의 문제점	165
1. 이동편의시설 문제점	165
2. 추진 및 관리체계상의 문제점	168
3. 교통약자별 이동편의 문제점	169
제 4 장 추진성과 분석	173
제1절 추진성과 분석목적 및 분석방법	173
1. 추진성과 분석 목적	173
2. 추진성과 분석 방법	173
제2절 1·2차 증진계획의 조사방법 비교	174
1. 조사대상	174
2. 조사항목	175
3. 만족도조사	176
제3절 추진성과 분석	177
1. 이동편의시설 설치율 및 만족도 비교	177
2. 이동편의시설 목표치 달성 평가	178
제 5 장 계획의 기본목표 및 추진전략	181
제1절 계획의 기본목표	181
1. 계획의 비전	181
2. 계획의 목표	182
제2절 계획의 지표 및 목표치 설정	183
1. 개요	183
2. 교통약자 이동편의시설의 서비스수준 평가	184

제 6 장 전략별 추진과제195

제1절 교통약자 이동편의시설 개선·확충	195
1. 교통수단별 이동편의시설 개선·확충	195
2. 여객시설별 이동편의시설 개선·확충	204
제2절 저상버스 및 특별교통수단의 보급 확대	241
1. 저상버스 보급 확대	241
2. 특별교통수단 보급 확대	245
제3절 보행환경 개선	251
1. 보도시설 및 보행환경 개선	251
2. 보행우선구역	265
3. 예산군 보행우선구역	269
제4절 기타 교통약자이동편의 증진방안	286
1. 교통약자를 위한 정보제공 및 서비스 확대	286
2. 교통약자에 대한 홍보 및 교육대책	289
3. 교통약자 이동편의시설의 사후관리방안	292

제 7 장 투자비용 산출 및 재원조달 방안297

제1절 투자우선순위 선정	297
1. 투자우선순위 선정의 기본방향	297
2. 투자우선순위 선정기준	297
3. 투자우선순위 선정	298
제2절 투자소요비용 산출	299
1. 교통약자 이동편의시설 투자계획	299
2. 사업별 시행주체	300
제3절 재원조달방안	301
1. 국비지원 방안	301
2. 예산군 자체 재원조달방안	301
3. 민간참여 참여 확대 및 투자 유도	301
4. 중복투자 방지	301
5. 복권기금 조달	302
6. 교통시설특별회계 계정 신설	302

표 목 차

<표 1-1> 교통약자 이동편의 증진계획 수립 법적 근거	4
<표 2-1> 관련계획 검토	11
<표 2-2> 편의증진정책의 목표	12
<표 2-3> 편의증진정책 추진과제별 목표	14
<표 2-4> 저출산 고령사회 기본계획 추진목표	17
<표 2-5> 저출산 고령사회 기본계획 추진방향	17
<표 2-6> 출산과 양육에 유리한 환경 조성 중점과제	18
<표 2-7> 고령사회 삶의 질 향상 기반 구축 중점과제	19
<표 2-8> 성장동력 확보 및 분야별 제도개선 중점과제	19
<표 2-9> 장애인 복지 추진과제	23
<표 2-10> 장애인교육문화 추진과제	25
<표 2-11> 장애인 복지 추진과제	27
<표 2-12> 장애인사회참여 추진과제	28
<표 2-13> 교통약자 이동편의시설 개선·확충	34
<표 2-14> 저상버스 및 특별교통수단의 보급 확대	34
<표 2-15> 보행환경 개선	35
<표 2-16> R&D 등 기타 교통약자이동편의 증진 방안	35
<표 2-17> 대중교통기본계획 추진과제	37
<표 2-18> 예산군 인구 및 가구 추이	39
<표 2-19> 예산군 자동차등록대수 추이	39
<표 2-20> 전국 교통약자 인구대비	40
<표 2-21> 예산군 장애인 추이	41
<표 2-22> 읍, 면별 장애인 인구	41
<표 2-23> 예산군 고령자 추이	42
<표 2-24> 읍, 면별 고령자 인구	42
<표 2-25> 예산군 임산부 추이	43
<표 2-26> 읍, 면별 임산부 인구	43
<표 2-27> 예산군 어린이 추이	44
<표 2-28> 읍, 면별 어린이 인구	44
<표 2-29> 예산군 영·유아동반자 추이	45
<표 2-30> 읍, 면별 영·유아동반자 인구	45
<표 2-31> 예산군 교통약자 추이	46
<표 2-32> 예산군 자연 증가 인구	47
<표 2-33> 예산군 2020 도시기본계획 인구	47
<표 2-34> 예산군 통계 인구추이	47
<표 2-35> 예산군 장래 인구 예측	47
<표 2-36> 예산군 장래 교통약자 수 예측	48
<표 3-1> 조사개요	51
<표 3-2> 교통수단별 이동편의시설 조사 종류	53
<표 3-3> 교통수단 조사대상	53

<표 3-4> 여객시설별 이동편의시설 설치종류	54
<표 3-5> 여객시설 조사대상	54
<표 3-6> 도로(보행환경) 조사종류	55
<표 3-7> 도로(보행환경) 조사대상	55
<표 3-8> 예산군 관내버스 운행계통도	56
<표 3-9> 예산군 관내버스 운영대수	59
<표 3-10> 예산군 관내버스 종류별 운영대수	59
<표 3-11> 예산군 관내버스 종류별 현황표	60
<표 3-12> 예산군 관내버스 안내시설 항목별 설치율	60
<표 3-13> 예산군 관내버스 내부시설 항목별 설치율	61
<표 3-14> 예산군 관내버스 기타시설 항목별 설치율	62
<표 3-15> 예산군 관내버스 이동편의시설 실태조사 결과	63
<표 3-16> 예산군 특별교통수단 운영대수	64
<표 3-17> 예산군 특별교통수단 장애인 콜택시 운행현황	64
<표 3-18> 예산군 특별교통수단 장애인 복지셔틀버스 운행현황	64
<표 3-19> 예산군 장애인종합복지관 셔틀버스 운행 코스	65
<표 3-20> 예산군 특별교통수단 종류별 현황	65
<표 3-21> 예산군 특별교통수단 내부시설 항목별 설치율	66
<표 3-22> 군 특별교통수단 이동편의시설 실태조사 결과	67
<표 3-23> 여객터미널 수평이동시설 항목별 설치율	68
<표 3-24> 여객터미널 위생시설 항목별 설치율	69
<표 3-25> 여객터미널 안내시설 및 기타시설 항목별 설치율	70
<표 3-26> 예산터미널 항목별 설치율	71
<표 3-27> 철도역사 수평이동시설 항목별 설치율	72
<표 3-28> 철도역사 수직이동시설 항목별 설치율	74
<표 3-29> 철도역사 위생시설 항목별 설치율	76
<표 3-30> 철도역사 안내시설 및 기타시설 항목별 설치율	78
<표 3-31> 예산역 항목별 설치율	80
<표 3-32> 삼교역 항목별 설치율	81
<표 3-33> 신례원역 항목별 설치율	82
<표 3-34> 철도역사 항목별 설치율	83
<표 3-35> 버스정류장 가로별 설치 개소수 및 설치율	87
<표 3-36> 버스정류장 종합	101
<표 3-37> 예산군 이동편의시설 조사대상 도로 현황	102
<표 3-38> 보도 가로별 설치 개소수 및 설치율	105
<표 3-39> 보도부문 항목별 설치 개소수 및 설치율	124
<표 3-40> 횡단보도 가로별 설치 개소수 및 설치율	127
<표 3-41> 횡단보도부문 항목별 설치 개소수 및 설치율	134
<표 3-42> 예산군 이동편의시설 설치율 종합	135
<표 3-43> 예산군 및 전국 이동편의시설 설치율 종합	135
<표 3-44> 조사내용 및 대상	136
<표 3-45> 교통약자 설문조사기관 및 구역	136
<표 3-46> 설문응답자 현황	137
<표 3-47> 자동안내방송 이용만족도	138
<표 3-48> 행선지표시 이용만족도	138

<표 3-49> 교통약자용 좌석 이용만족도	139
<표 3-50> 수직손잡이 이용만족도	139
<표 3-51> 버스 이용만족도 종합	140
<표 3-52> 특별교통수단 이용만족도 종합	141
<표 3-53> 여객터미널 수평이동시설 이용만족도	142
<표 3-54> 여객터미널 기타시설 이용만족도	142
<표 3-55> 여객터미널 장애인 편의시설 이용만족도	143
<표 3-56> 여객터미널 이용만족도 종합	144
<표 3-57> 철도역사 수평이동시설 이용만족도	145
<표 3-58> 철도역사 수직이동시설 이용만족도	145
<표 3-59> 철도역사 기타시설 이용만족도	146
<표 3-60> 철도역사 장애인 편의시설 이용만족도	146
<표 3-61> 철도역사 이용만족도 종합	147
<표 3-62> 버스정류장 이동편의성 이용만족도	148
<표 3-63> 버스정류장 안내시설 이용만족도	148
<표 3-64> 버스정류장 대기시설 이용만족도	149
<표 3-65> 버스정류장 이용만족도 종합	150
<표 3-66> 보도 이동편의성 이용만족도	151
<표 3-67> 보도 이용안전성 이용만족도	151
<표 3-68> 보도 관리상태 및 노후도 이용만족도	152
<표 3-69> 보도 블라드 이용만족도	152
<표 3-70> 보도 이용만족도 종합	153
<표 3-71> 횡단보도 이동편의성 이용만족도	154
<표 3-72> 횡단보도 이용안전성 이용만족도	154
<표 3-73> 횡단보도 관리상태 및 노후도 이용만족도	155
<표 3-74> 횡단보도 교통섬 이용만족도	155
<표 3-75> 횡단보도 이용만족도 종합	156
<표 3-76> 이용만족도 종합(일반인)	157
<표 3-77> 이용만족도 종합(교통약자)	157
<표 3-78> 만족도 항목별 배점	158
<표 3-79> 일반인 만족도 점수	159
<표 3-80> 교통약자 만족도 점수	159
<표 3-81> 만족도 종합 점수	160
<표 3-82> 예산군 읍, 면별 장애인수	161
<표 3-83> 읍, 면별 고령자 인구	161
<표 3-84> 교통약자 설문응답자 외출목적	162
<표 3-85> 교통약자 설문응답자 외출 시 교통수단 이용빈도	163
<표 3-86> 교통약자 설문응답자 이동교통수단	164
<표 3-87> 교통수단의 문제점	165
<표 3-88> 여객시설의 문제점	166
<표 3-89> 도로(보행환경)의 문제점	167
<표 3-90> 추진 및 관리체계상 문제점	168
<표 3-91> 지체장애인의 이동편의시설 문제점	169
<표 3-92> 청각장애인의 이동편의시설 문제점	169
<표 3-93> 시각장애인의 이동편의시설 문제점	170

<표 3-94> 고령자의 이동편의시설 문제점	170
<표 4-1> 제 1·2차 증진계획의 조사대상 비교	174
<표 4-2> 예산군 제 1·2차 증진계획의 조사대상 비교	175
<표 4-3> 예산군 제 1·2차 증진계획의 조사항목수 비교	175
<표 4-4> 예산군 제 1·2차 증진계획의 만족도 조사대상 비교	176
<표 4-5> 예산군 제 1·2차 이동편의시설조사 설치율 및 만족도 비교	177
<표 4-6> 예산군 이동편의시설 목표치 달성 평가	178
<표 5-1> 교통약자 이동편의시설의 서비스수준 정의	184
<표 5-2> 교통약자 이동편의시설의 서비스수준	185
<표 5-3> AHP 항목별 가중치 산정	186
<표 5-4> <식 1>- 국가목표치 산정을 위한 식	187
<표 5-5> <식 2>- 식 1에서 산정된 국가목표치를 기준으로 지역별·시설별 차등목표치 산정	187
<표 5-6> 수단 및 시설별 검토항목	188
<표 5-7> 지역별 조정된 기준 적합률과 제시된 목표치 비교	189
<표 5-8> 설치율과 만족도에 대한 상관관계	190
<표 5-9> 만족도 준용항목 및 만족도 수정사항	190
<표 5-10> 지역별·시설별 최종 차등목표치	191
<표 5-11> 예산군 교통약자 이동편의시설의 목표치 설정	192
<표 6-1> 일반버스 목표치비교	199
<표 6-2> 일반버스 자동안내방송시설 개선계획	200
<표 6-3> 일반버스 전자문자안내판 개선계획	200
<표 6-4> 일반버스 교통약자용 좌석 개선계획	201
<표 6-5> 일반버스 수직손잡이 개선계획	201
<표 6-6> 일반버스 확충시급시설에 대한 개선계획	202
<표 6-7> 일반버스 개선시급시설에 대한 개선계획	202
<표 6-8> 일반버스 이동편의시설 연차별 추진계획	203
<표 6-9> 여객터미널 목표치비교	229
<표 6-10> 여객터미널 이동편의시설 연차별 추진계획	230
<표 6-11> 철도역사 목표치비교	231
<표 6-12> 철도역사 연차별 추진계획	231
<표 6-13> 버스정류장 목표치비교	239
<표 6-14> 버스정류장 이동편의시설 연차별 추진계획	240
<표 6-15> 저상버스와 준 저상버스의 구조 비교	241
<표 6-16> 전국 저상버스 보급 목표치	241
<표 6-17> 전국 저상버스 연차별 보급계획	242
<표 6-18> 저상버스 보급현황	243
<표 6-19> 전국 저상버스의 연차별 도입·확충 사업비	243
<표 6-20> 저상버스 연차별 추진계획	244
<표 6-21> 특별교통수단 유형	245
<표 6-22> 장애인 이동수단의 문제점	245
<표 6-23> 전국 특별교통수단 도입 목표치	246
<표 6-24> 전국 특별교통수단 예상 도입률	246
<표 6-25> 예산군 장애인 복지셔틀버스 운행현황	248
<표 6-26> 예산군 장애인 복지셔틀버스 운영방안	248
<표 6-27> 장애인 복지셔틀버스 연차별 보급계획	248

<표 6-28> 예산군 1·2급 장애인 추이	249
<표 6-29> 예산군 1·2급 장애인 장래 인구 예측	249
<표 6-30> 예산군 장애인 콜택시 운행현황	250
<표 6-31> 예산군 장애인 콜택시 운영방안	250
<표 6-32> 장애인 콜택시 연차별 보급계획	250
<표 6-33> 보도시설 및 보행환경 개선	251
<표 6-34> 정량적 보도시설 및 보행환경 개선	252
<표 6-35> 보도시설 목표치비교	260
<표 6-36> 횡단보도시설 목표치비교	260
<표 6-37> 보도시설 및 보행환경 연차별 추진계획	264
<표 6-38> 보행우선구역 선정기준	266
<표 6-39> 보행우선구역 지정기준	269
<표 6-40> 조사 대상지	270
<표 6-41> 보행우선구역 내 교통정온화 시설 설치방안	283
<표 6-42> 보행우선구역 내 보행자안내 시설 설치방안	285
<표 6-43> 교통이용정보 등의 제공	286
<표 6-44> 교통정보 제공체계 개선 및 서비스 제공방안	287
<표 6-45> 예산군 교통정보 제공체계 개선 및 서비스 제공방안	288
<표 6-46> 홍보방안	290
<표 6-47> 교육대책	291
<표 6-48> 홍보교육 연차별 추진계획	291
<표 6-49> 교통약자탐 주요업무	292
<표 6-50> 사후관리 연차별 추진계획	293
<표 7-1> 읍, 면별 장애인 및 고령자 인구	298
<표 7-2> 이동편의시설 연차별 추진계획	299
<표 7-3> 사업별 시행주체	300

그림 목 차

<그림 1-1> 공간적 범위	5
<그림 1-2> 과업의 수행절차	7
<그림 2-1> 예산군 교통약자 추이	46
<그림 2-2> 예산군 장래 교통약자 수 예측	48
<그림 3-1> 조사지점도	52
<그림 3-2> 예산군 관내버스 안내시설	61
<그림 3-3> 예산군 관내버스 내부시설	61
<그림 3-4> 예산군 관내버스 기타시설	62
<그림 3-5> 예산군 관내버스 설치율	63
<그림 3-6> 예산군 특별교통수단 내부시설	66
<그림 3-7> 특별교통수단 설치율	67
<그림 3-8> 여객터미널 수평이동시설	68
<그림 3-9> 여객터미널 위생시설	69
<그림 3-10> 여객터미널 안내시설 및 기타시설	70
<그림 3-11> 예산터미널 설치율	71
<그림 3-12> 철도역사 수평이동시설	72
<그림 3-13> 철도역사 수직이동시설	74
<그림 3-14> 철도역사 위생시설	76
<그림 3-15> 철도역사 안내시설 및 기타시설	78
<그림 3-16> 예산역 설치율	84
<그림 3-17> 삼교역 설치율	84
<그림 3-18> 신례원역 설치율	84
<그림 3-19> 철도역사 설치율	85
<그림 3-20> 버스정류장 이동편의시설	85
<그림 3-21> 버스정류장 설치율	101
<그림 3-22> 보도 이동편의시설	103
<그림 3-23> 보도 설치율	124
<그림 3-24> 횡단보도 이동편의시설	125
<그림 3-25> 횡단보도 설치율	134
<그림 3-26> 예산군 및 전국 이동편의시설 설치율 비교	135
<그림 3-27> 설문지 응답자 비율	137
<그림 3-28> 버스 이용만족도	140
<그림 3-29> 특별교통수단 이용만족도	141
<그림 3-30> 여객터미널 이용만족도	144
<그림 3-31> 철도역사 이용만족도	147
<그림 3-32> 버스정류장 이용만족도	150
<그림 3-33> 보도 이용만족도	153
<그림 3-34> 횡단보도 이용만족도	156
<그림 3-35> 만족도 종합 점수	160
<그림 3-36> 교통약자 설문응답자 외출목적 분포	162

<그림 3-37> 교통약자 설문응답자 교통수단 이용빈도 분포	163
<그림 3-38> 교통약자 설문응답자 이동교통수단 분포	164
<그림 4-1> 추진성과 분석목적 및 분석방법	173
<그림 5-1> 교통약자이동편의증진계획의 비전 및 추진전략	181
<그림 5-2> 교통약자이동편의 증진계획의 목표	182
<그림 5-3> 목표치 설정 절차	183
<그림 6-1> 전자문자안내판 예시	196
<그림 6-2> 승강구 너비와 형식 예시	197
<그림 6-3> 승강구 바닥면과 계단코 식별 예시	197
<그림 6-4> 교통약자용 좌석과 안내판 및 정차신호장치 작동을 위한 스위치의 예시 ·	198
<그림 6-5> 버스의 수직 손잡이 예시	198
<그림 6-6> 장애인 접근표시 예시	199
<그림 6-7> 출입구 설치기준	204
<그림 6-8> 문턱과 단차 없는 출입구 예	205
<그림 6-9> 장애인 사용가능 표시와 턱없는 자동문 설예	205
<그림 6-10> 개폐기 작동 장치 감지기 방식 설치기준	206
<그림 6-11> 수평막대가 설치된 출입문 예	206
<그림 6-12> 자동문 옆에 설치된 비상 호출벨 예	207
<그림 6-13> 복도의 유효폭 확보 예	207
<그림 6-14> 통로바닥에 설치된 점형블록 예	208
<그림 6-15> 화장실과 승강기 전면에 설치된 점형블록 예	208
<그림 6-16> 손잡이 설치기준	209
<그림 6-17> 통로에서 손잡이 설치 예	209
<그림 6-18> 벽면 보행 장애물 설치 위치 기준	210
<그림 6-19> 통로의 보행 장애물 기준	210
<그림 6-20> 통로의 안전성 확보 시설 설치기준과 예	211
<그림 6-21> 경사로의 평면 예	211
<그림 6-22> 경사로 설치기준	212
<그림 6-23> 끝부분이 연장되어 설치된 손잡이 예	212
<그림 6-24> 빗살무늬로 마감된 경사로 예	213
<그림 6-25> 장애인등이 사용할 수 있는 승강기 제원과 예시	214
<그림 6-26> 승강기 조작 설비 설치기준	214
<그림 6-27> 승강기 내부조작반 예	215
<그림 6-28> 승강기 내부 시설 기준	215
<그림 6-29> 승강기 내부 거울 설치 예	216
<그림 6-30> 에스컬레이터 설치 예	217
<그림 6-31> 에스컬레이터 설치기준	217
<그림 6-32> 계단의 형태	218
<그림 6-33> 계단에서의 휴식참 설치 예	218
<그림 6-34> 계단 설치의 예	219
<그림 6-35> 계단 손잡이 및 점자표시 설치기준	220
<그림 6-36> 점형 블록 설치 추락 방지턱 설치 예	220
<그림 6-37> 장애인 전용 화장실 바닥과 점자표지판 예	221
<그림 6-38> 장애인 전용 화장실과 세면대의 광감지식 수도꼭지 예	222
<그림 6-39> 장애인 전용 화장실 공간 개념도	222

<그림 6-40> 장애인 화장실의 손잡이 구조	223
<그림 6-41> 사다리 형태의 손잡이와 사용 여부 표시 예	223
<그림 6-42> 소변기 설치기준과 설치 예	224
<그림 6-43> 세면대 설치기준	224
<그림 6-44> 휠체어사용자용 거울 설치 예	225
<그림 6-45> 점자블록 설치 장소	226
<그림 6-46> 점자블록 규격	226
<그림 6-47> 점자블록 설치 규격	227
<그림 6-48> 경고 중심의 점자블록 설치방법 예	227
<그림 6-49> 안내축지도 예	228
<그림 6-50> 휠체어 발판이 들어갈 공간확보	228
<그림 6-51> 매표소, 판매기, 음료대 설치기준과 설치 예	229
<그림 6-52> 버스정류장 개선 예시	232
<그림 6-53> 교통약자승차구간 설치 예시	233
<그림 6-54> 교통약자를 배려한 쉼터	234
<그림 6-55> 점자블록	235
<그림 6-56> 전국 저상버스 연차별 보급계획	242
<그림 6-57> 한국형 저상버스 모델	242
<그림 6-58> 유효보도폭	253
<그림 6-59> 보도 포장 예시	254
<그림 6-60> 보도 기울기	255
<그림 6-61> 보도와 차도의 턱낮추기 예시	256
<그림 6-62> 점자블록 설치 예시	257
<그림 6-63> 시각장애인을 위한 음향신호기 설치 예시	258
<그림 6-64> 볼라드 설치 예시	259
<그림 6-65> 육교 설치 예시	259
<그림 6-66> 차량진출입부 개선 예시	261
<그림 6-67> 턱낮추기 개선 예시	261
<그림 6-68> 볼라드 미설치 예시	262
<그림 6-69> 서울시 덕수궁 도로정비사업	268
<그림 6-70> 보행우선구역 내 교통정온화 시설 설치방안 예시도	284
<그림 6-71> 보행우선구역 내 보행자안내 시설 설치예시도	285
<그림 6-72> 교통정보 제공시스템	288

제1장 과업의 개요

제1절 과업의 배경 및 목적

제2절 과업의 범위

제3절 과업의 수행절차

제 1 장 과업의 개요

제1절 과업의 배경 및 목적

1. 과업의 배경

- 장애인의 사회경제 활동 참여 및 고령화 사회에 따른 노약자의 증대 등 교통약자의 이동권 증진을 위한 교통부문의 관련시설 확충 및 개선이 필요함
- 교통약자의 접근권을 보장하기 위해 「장애인·노인·임산부 등의 편의 증진 보장에 관한 법률, 1997」 제정에도 불구하고 실효성 확보 및 실질적 도움이 미흡한 실정임
- 중앙정부에서는 1997년 제정된 관계법의 실효성 확보 및 중앙정부와 지방정부 차원의 교통약자에 대한 이동편의 증진방안을 보다 구체적이고 체계적으로 추진하기 위하여 「교통약자 이동편의 증진법, 2005. 1」을 제정하였음
 - 교통약자가 안전하고 편리하게 이동할 수 있도록 교통수단, 여객시설, 도로시설 등에 이동편의시설을 확충하고, 보행환경을 개선하여 인간 중심의 교통체계를 구축함으로써 이들의 사회참여와 복지증진을 목적으로 함
 - 동법에서는 교통약자를 “장애인, 고령자, 임산부, 영유아를 동반한 자, 어린이 등 생활을 영위함에 있어 이동에 불편을 느끼는 자(법 제2조 1항)”로 정의함
 - 제2조 2항~8항에 교통수단, 여객시설, 도로 및 교통사업자, 교통행정기관, 이동편의시설, 특별교통수단 등 교통약자 이동편의 증진을 위한 내용을 정의하고 있음
- 또한 동법(제6조 및 제7조)에서는 교통약자 이동편의 증진과 보행환경개선을 위한 국가(중앙정부 및 지방자치단체)의 책무를 설정하여 중앙정부와 지방정부 차원의 5년 단위 법정계획인 교통약자 이동편의 증진계획의 수립 및 지방 교통약자 이동편의 증진계획을 수립토록 하고 있음
 - 중앙정부 차원의 국가기본계획 수립과 이를 바탕으로 각 지자체에서는 관할지역의 지방 교통약자 이동편의 증진계획을 수립
 - 교통약자 이동편의 증진계획에는 지방 교통약자 이동편의 증진계획에 포함되어야 할 내용들을 명시하고, 이를 위한 년차별 시행계획의 수립과 승인절차 등 일련의 내용을 법제화하였음

<표 1-1> 교통약자 이동편의 증진계획 수립 법적 근거

구분	법적근거 「교통약자 이동편의 증진법 (2012. 6)」
<p>교통약자 이동편의 증진계획</p>	<p>제6조 (교통약자 이동편의 증진계획의 수립 등) ①국토교통부장관은 교통약자의 이동편의 증진을 위한 5년 단위의 계획(이하 "교통약자 이동편의 증진계획"이라 한다)을 수립하여야 한다</p>
<p>지방 교통약자 이동편의 증진계획</p>	<p>제7조 (지방 교통약자 이동편의 증진계획의 수립 등) ①특별시장·광역시장·특별자치시장·특별자치도지사·시장(이하 "시장"이라 한다) 이나 군수(광역시에 있는 군의 군수는 제외한다. 이하 같다)는 교통약자 이동편의 증진계획에 따라 관할 지역에 있는 교통약자의 이동편의 증진을 촉진하기 위하여 대통령령으로 정하는 바에 따라 주민과 관계 전문가의 의견을 들어 5년 단위의 지방교통약자 이동편의 증진계획(이하 "지방교통약자 이동편의 증진계획"이라 한다)을 수립하여야 한다. 다만, 시장이나 군수가 지방교통약자 이동편의 증진계획의 내용을 다른 교통 관련 계획에 반영하여 수립한 경우에는 국토교통부장관의 승인을 받아 해당 지방교통약자 이동편의 증진계획을 따로 수립하지 아니할 수 있다. ②지방교통약자 이동편의 증진계획에는 제6조제2항 각 호의 사항과 관할 지방자치단체의 지역적 특성을 고려한 교통약자의 이동편의 증진에 관한 사항이 포함되어야 한다. ③시장이나 군수가 지방교통약자 이동편의 증진계획을 수립할 때에는 미리 관계 교통행정기관과 협의하여야 한다. ④특별시장·광역시장·특별자치시장 또는 특별자치도지사는 지방교통약자 이동편의 증진계획을 수립하려면 「국가통합교통체계효율화법」 제110조에 따른 지방교통위원회(이하 "지방교통위원회"라 한다)의 심의를 받아야 한다. ⑤시장이나 군수가 제3항 및 제4항에 따라 지방교통약자 이동편의 증진계획을 수립하였을 때에는 대통령령으로 정하는 바에 따라 특별시장·광역시장·특별자치시장 또는 특별자치도지사는 국토교통부장관에게, 시장(특별시장·광역시장·특별자치시장 또는 특별자치도지사는 제외한다) 또는 군수는 도지사에게 각각 이를 제출하여야 한다. ⑥국토교통부장관이나 도지사는 제5항에 따라 지방교통약자 이동편의 증진계획을 받으면 교통약자 이동편의 증진계획에 부합하는지 등을 검토한 후 부합하지 아니한 내용이 있거나 지방교통약자 이동편의 증진계획 간의 연계성 및 통합성을 유지하기 위하여 필요하다고 판단되는 내용이 있을 때에는 국가교통위원회 또는 지방교통위원회의 심의를 거쳐 해당 시장이나 군수에게 지방교통약자 이동편의 증진계획의 수정·보완을 요청할 수 있다. ⑦시장이나 군수는 제6항에 따른 요청이 없으면 제5항에 따라 제출한 지방교통약자 이동편의 증진계획을 확정하며, 제6항에 따른 요청을 받았을 때에는 특별한 사유가 없으면 요청받은 내용을 반영하여 지방교통약자 이동편의 증진계획을 확정하여야 한다.</p>

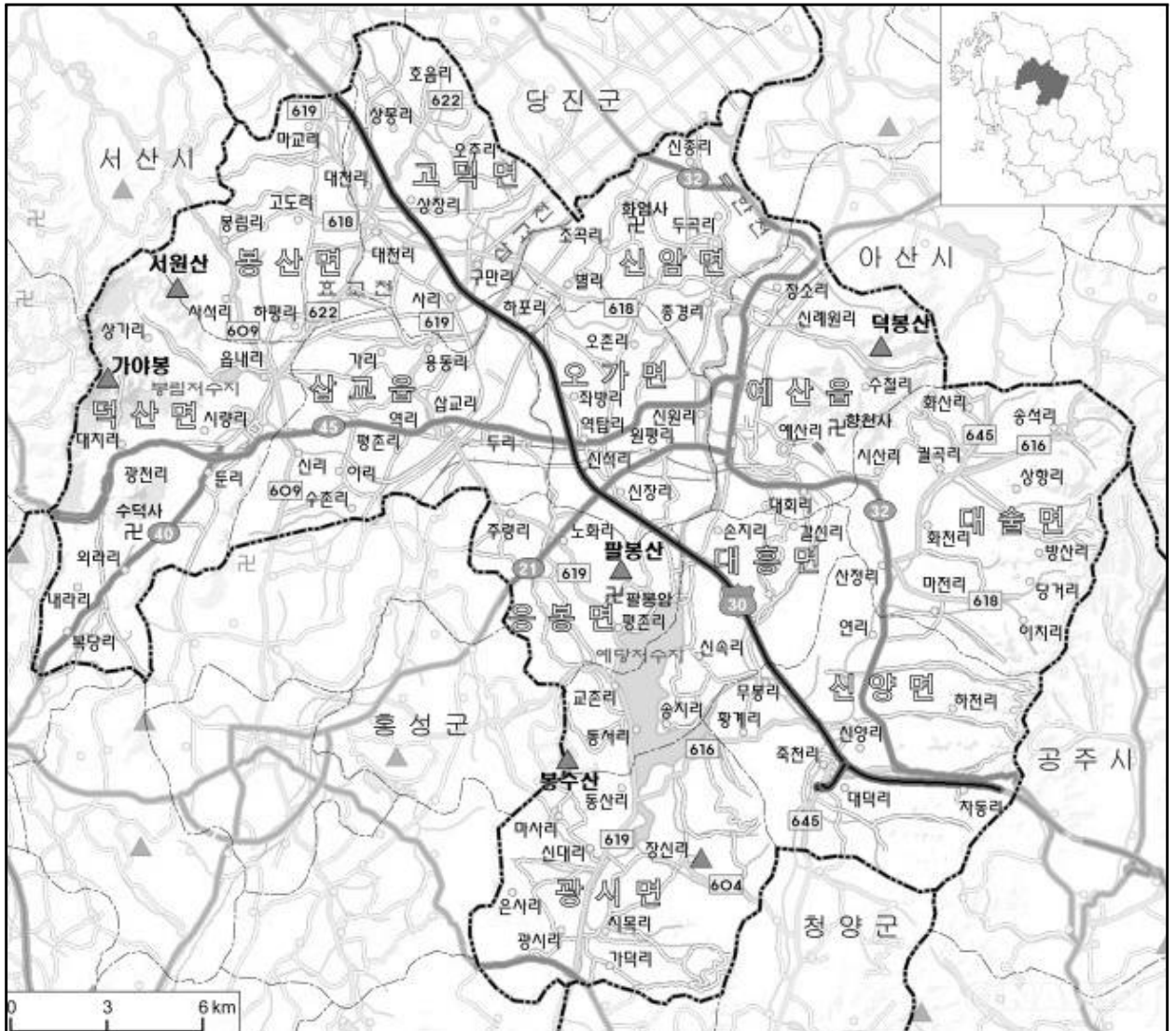
2. 과업의 목적

- 본 과업은 상기 법의 사항에 따라 예산군 교통약자의 사회 참여와 복지 증진을 위해 이동편의 시설과 보행환경에 대한 개선계획을 수립하고, 사업추진에 필요한 투자비 산정 및 재원조달방안을 마련하여 향후 5년의 년차별 시행계획 수립을 목적으로 함
- 이를 위해 현재 예산군 교통약자 이동편의시설 및 정책의 현황과 문제점을 진단하고, 예산군 특성 및 여건에 맞는 교통약자 이동편의 증진을 위한 정책수립과 사업추진 방안을 제시
- 교통약자 이동편의 증진을 위한 교통시설 및 수단, 보행환경 개선·확충·운영 이에 대한 시행계획 등 종합계획을 수립함

제2절 과업의 범위

1. 공간적 범위

- 예산군 행정구역



<그림 1-1> 공간적 범위

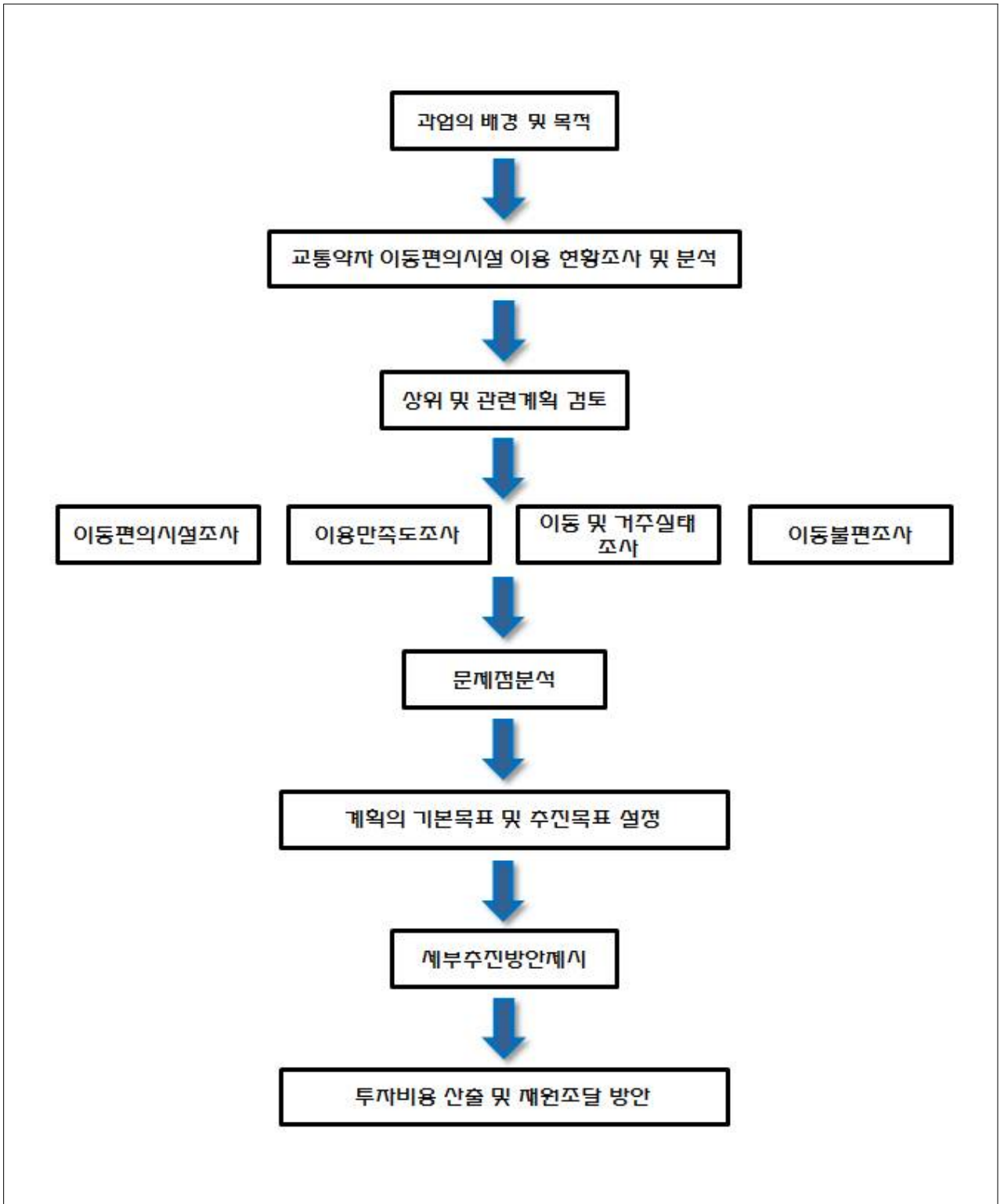
2. 시간적 범위

- 기준년도 : 2010년 (자료 사용 등은 최근년도 활용)
- 목표년도 : 2016년 (5년 단위 법정계획)

3. 내용적 범위

- 본 과업은 국토해양부 2007. 5 「지방 교통약자 이동편의 증진계획 수립 요령」에서 제시한 내용을 기반으로 추진되며, 수행의 원칙은 다음과 같음
 - 관련계획과의 연계
 - 국가차원의 교통약자 이동편의 증진계획의 하위계획으로 동 계획의 비전과 추진전략 수용
 - 저출산·고령사회기본계획, 대중교통기본계획 등 상위관련계획과의 연계성 고려
 - 지자체별 특성 반영
 - 지자체별 규모, 보행여건, 이동편의시설 현황 등 지역 특수성을 고려
 - 동일 생활권, 동일 시설이용권이 적용되는 범위에 대해서는 인근 시·군 혹은 시설 운영관리 주체에서 수립하는 계획과 연계가 가능
 - 계획의 실현 가능성
 - 단순한 계획방향 또는 구상이 아닌 5년 내에 시장 및 군수가 시행 가능한 대안 제시
 - 계획의 실현가능성 제고를 위해 추진전략, 자원확보방안, 추진일정 등을 구체적으로 작성
 - 자료의 정확성
 - 공신력 있는 기관의 최근자료를 사용하고 자료 취득 및 분석 방법 명시 등 정확한 자료조사 및 지표예측을 통한 계획의 신뢰성 제고
- 교통약자 이동편의 증진법과 증진계획 수립 요령에서 제시하는 내용을 수용하되, 도시여건을 반영하여 특정부분에 대해서는 보다 중점적으로 계획 할 수 있으며, 해당사항이 없는 부분은 생략 할 수 있음

제3절 과업의 수행절차



<그림 1-2> 과업의 수행절차

제2장 교통약자 현황 및 수요전망

제1절 교통약자 관련계획 검토

제2절 교통약자 현황 및 수요예측

제 2 장 교통약자 현황 및 수요전망

제1절 교통약자 관련계획 검토

1. 상위관련계획 검토

가. 검토방향

- 장애인의 사회경제 활동 참여 및 고령화 사회에 따른 노약자의 증대 등 교통약자의 이동권 증진을 위한 교통부문의 관련시설 확충 및 개선이 필요함

나. 관련계획

<표 2-2> 관련계획 검토

구 분	편의증진 국가종합계획	저출산, 고령사회 기본계획	장애인 복지발전계획	교통약자 이동편의 증진계획	대중교통 기본계획
근 거 법 률	· 장애인, 노인, 임산부 등의 편의증진 보장에 관한 법률	· 저출산·고령사회 기본법	· 아·태 장애인 10년 계획 ('03~'12)	· 교통약자 이동편의 증진법	· 대중교통의 육성 및 이용촉진에 관한 법률
목 적	· 장애물 없는 사회 실현을 통한 장애인 등의 사회활동 참여와 복지 증진	· 저출산·고령화 사회에 대응한 전 반적 사회·경제 구 조개혁을 추진 · 「지속발전가능사 회」를 실현	· 장애인이 대등한 시민으로 참여하 는 통합적 사회실 현	· 교통약자 이동편 의 증진정책의 기 본방향 및 목표제 시	· 교통사고로 인해 발생하는 국민의 생명과 신체, 재산 손 실을 보호하고 안전 한 교통환경 을 조성
주 요 내 용	· 공공시설의 접근 성 제고 · 장애인 편의시설 에 대한 사회인식 개선 · 생활공간의 주거 및 이동편의시설 확 충	· 출산과 양육에 유 리한 환경조성 · 고령사회 삶의 질 향상기반 구축 · 미래성장 동력확 보	· 복지향상 · 특수교육강화 · 고용확대 · 정보화증진 · 이동편의확충	· 이동편의시설 개 선확충 · 저상버스도입 · 보행환경개선 · 특별교통수단도입 · 투자재원조달방안	· 교통안전에 관한 중·장기 종합정 책 방향 · 교통시설과 수단 별로 교통사고의 감 속목표 설정
계획상 위계	● 관련계획→상호보완←교통약자이동편의증진계획				

2. 제3차 편의증진 국가종합 5개년 계획 (2010~2014)

가. 편의증진정책의 목표

- 편의시설 설치율을 '14년까지 88%('08년 77.5% 대비 10.5%증), 적정설치율은 70%('08년 55.8% 대비 14.2% 증)까지 높임
 - 다만 정부기관은 '14년도 95%까지 설치 추진

<표 2-3> 편의증진정책의 목표

구분	'03년도 전수조사	증가	'08년도 전수조사	증가	'14년도 (목표)
설치율	72.3%	5.2%	77.5%	10.5% ('03~'08 증가분의 약2배)	88%
적정설치율	-	-	55.8%	14.2% ('03~'08증가분의 약3배)	70%

나. 편의증진정책의 기본 방향

1) 이용자가 만족하는 편의시설의 적정성 확보

- 장애인·노인·임산부 등의 신체적 조건이 시설물 이용에 불리하지 않도록 이용자 중심의 편의시설의 설치 및 적정성 확보
 - 편의시설은 설치되었으나 대상시설중 40%이상의 편의시설이 잘못 설치되어 있어 장애인 등의 이용 불편이 지속되고 있음
- 편의시설의 적정성 확보를 위해 올바른 편의시설 설치를 위한기술 표준 마련 및 업무 전문성 강화
- 지체 및 시각장애인 위주의 편의시설 설치로 노인·청각장애인 등 다양한 사용자의 특성에 맞는 편의시설 설치 강화

2) 건축물의 기본구조로서 '무장애' 시설의 보편화 추진

- 누구나 편리하고 안전하게 이용할 수 있는 '무장애'의 건축물 보편화 추진
 - 건물 이용을 돕기 위한 부수적인 설비 또는 장애인만을 위한 추가적인 편의시설이라는 인식탈피 필요

- 편의시설 설치 대상시설의 디자인적 특징을 고려한 편의시설 표준상세도와 설계지침 마련
 - 편의시설의 설치기준 법제화에 따른 경직성을 완화하고 현장에 맞는 편의증진 환경조성
 - 2000년 제작된 「장애인 편의시설 상세표준도」에 의거 지자체·장애인단체 등에서 편의시설 매뉴얼 제작·배포하고 있어 개선이 필요
- 시설주의 부담을 완화하고 이용자의 편의시설 체감도를 높이도록 신기술과 결합된 편의시설 개발 및 설치 촉진

다. 편의증진정책의 비전, 목표 및 추진과제



라. 추진과제별 목표

<표 2-4> 편의증진정책 추진과제별 목표

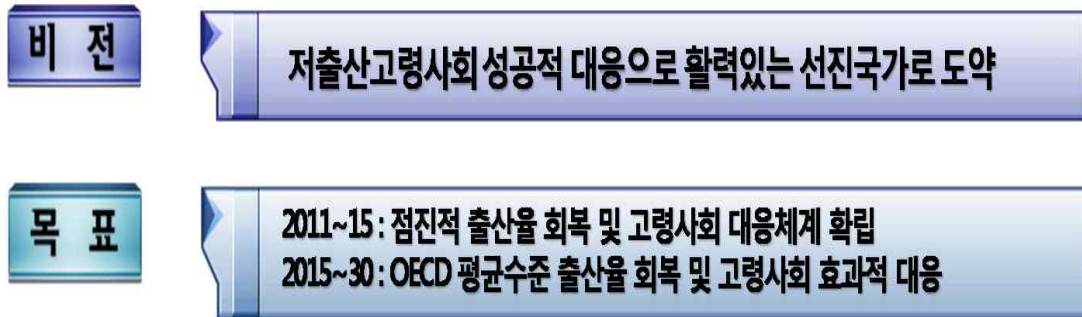
추진과제	세부계획	목표
1-1 공공시설의 편의증진	<ul style="list-style-type: none"> - 단계별 편의시설 설치계획 수립 및 시행('10~'14) - 비치용품 구비계획 수립 및 비치 - 인적서비스 실시계획 수립 및 추진 	<ul style="list-style-type: none"> - 공공시설의 편의시설 적정설치율 제고 : 60.2%('08) → 85%('14) - 공공시설의 비치용품 구비율 제고 : 44.9%('08) → 80%('14) - 공공시설의 인적서비스 실시율 제고 : 40%('14) - 공공시설의 통신중계서비스(TRS) 실시율 제고 : 60%('14)
1-2 주거환경의 편의증진	<ul style="list-style-type: none"> - 농어촌장애인주택개조사업 지속추진 - 국민임대주택내 편의시설 설치 지원 - 장애인 최저주거기준 연구 실시 	<ul style="list-style-type: none"> - 전국 장애인주택 개조(매년1,000가구) - 안전손잡이 설치, 문턱제거 등 편의시설 설치 지원을 통한 주거편의성 제고 - 장애인 최저주거기준 연구를 토대로 주거지원법 제정
1-3 교육환경의 편의증진	<ul style="list-style-type: none"> - 초·중·고 편의시설 설치기준 마련 - 특수교육 보조원 배치 및 대학 장애학생도우미 지원 	<ul style="list-style-type: none"> - 초·중·고 편의시설 현황조사 실시 및 매뉴얼 마련('12) - 교육시설별 장애유형별 인적서비스 제공 확대
1-4 작업환경의 편의증진	<ul style="list-style-type: none"> - 장애인의무고용사업장 등의 편의시설 정기점검 - 작업환경의 편의시설 설치지원 	<ul style="list-style-type: none"> - 의무고용사업체 편의시설 설치 무상지원 확대 : 25백만원('14) - 경제활동을 통한 자립생활증진 실현
1-5 근린생활시설의 편의증진	<ul style="list-style-type: none"> - 근생 주출입구 높이 차이 제거 법적의무화 근거마련 연구 실시 - 지방자치단체별 근린생활시설의 편의시설 설치사업 권장 	<ul style="list-style-type: none"> - 근생 주출입구높이차이제거 연구('13) 및 관련법 개정을 통한 시설접근성 개선('14) - 지방자치단체의 개선사업을 통한 시설개선('10~'14)
1-6 문화시설의 편의증진	<ul style="list-style-type: none"> - 사립문화시설의 장애인편의시설 설치 지원 - 점자도서, 녹음도서 등 대체자료 제작·보급 	<ul style="list-style-type: none"> - 편의시설 설치지원 : 11개소('09) → 14개소('14) - 점자도서 등 지원 : 71종('09) → 2,400종('14)
2-1 적합성심사 기준 마련	<ul style="list-style-type: none"> - 편의시설 적정성 확보를 위한 적합성 심사 시행 	<ul style="list-style-type: none"> - 편의증진법 개정('10)
2-2 편의시설 설치대상 및 설치기준 개선	<ul style="list-style-type: none"> - 장애인 이용자 접근성 향상을 위한편의시설 설치대상 기준개선 	<ul style="list-style-type: none"> - 편의증진법 시행령 및 시행규칙 개정('11)
2-3 장애물 없는 생활환경 인증제도 활성화	<ul style="list-style-type: none"> - 인증 취득시설에 대한 인센티브 마련 - 인증 세미나 및 인증 홍보 강화 - 인센티브 발굴 및 제공추진을 통한인증제 활성화 - 편의증진 공모전 대상 및 분야 확대 	<ul style="list-style-type: none"> - 인증취득 공공시설 증가:40개소('14) - BF인증관련 세미나 및 교육 매년 실시 - BF공모전 실시 및 수상작 전시회 개최('10~'14)

<표 2-4> 표 계속

추진과제	세부계획	목표
3-1 상세표준도 제작·배포	<ul style="list-style-type: none"> - 표준설계도서 활용을 통한 지도·감독의 통일성 확보 - 법적기준에 적합한 편의시설 설치 제고 	<ul style="list-style-type: none"> - 상세표준도 제작·배포('12) - 상세표준도 영상자료 및 사이버교육 콘텐츠개발('12)
3-2 장애인 재난방지 시뮬레이션시스템개발	<ul style="list-style-type: none"> - 피난예측 건축계획 유도에 따른 장애인 등 시설이용 약자의 안전성 확보 	<ul style="list-style-type: none"> - 각종 재난에 대비한 장애인 유형별 대응지원을 위한 장애인 재난방지(피난예측) 시뮬레이션 시스템 개발('12)
3-3 RFID적용 장애인전용주차구역 관리시스템 구축	<ul style="list-style-type: none"> - RFID관리시스템 구축을 통한 불법주차 단속업무 효율화 및 장애인편의증진 향상 	<ul style="list-style-type: none"> - 장애인전용주차구역 RFID관리시스템 구축('12) - 시범구축 후 사업 효율성 평가·분석
3-4 편의시설 적합성 자동체크 시스템 개발	<ul style="list-style-type: none"> - 편의증진법 관련 업무담당자의 업무 효율성 향상을 위한 시스템 개발 - 장애인행동특성을 고려한 장애물없는 건축물 설계를 통해 장애인 이용편의성 증대 	<ul style="list-style-type: none"> - BIM 기술을 적용한 건축물 법적기준 검토 시스템 개발('12) - 실용화 구현 및 온라인 매뉴얼 작성('12)
3-5 이용자별 편의시설 설계지침 연구	<ul style="list-style-type: none"> - 다양한 시설이용자의 행태특성과 신체적 특성을 고려한 설치기준 제시를 통해 시설물 설치의 다양한 편의제공을 위한 기초자료 제시 - 다양한 이용자 편의제공 기초자료에의해 시설물 설계기준의 합리성 증대 	<ul style="list-style-type: none"> - 다양한 지체장애인의 시설종류별 이용 패턴 특성을 고려한 설치기준 연구('12) - 시각장애인의 시설물 이용특성 및 시설 환경간의 관계 고려한 설치표준안 연구('12) - 아동 신체치수 및 노인 행태특성을 고려한 시설물 이용 편의시설 설치기준 연구('13)
4-1 편의증진 홈페이지를 통한 종합정보제공	<ul style="list-style-type: none"> - 장애인의 편의증진 관련 정보검색 용이성 향상 - 웹지도 구축을 통해 장애인의 이동성 향상에 기여함으로써 사회참여 기반 마련 - 비장애인 이용자의 편의증진 관련 인식 개선 	<ul style="list-style-type: none"> - 편의증진 종합정보 홈페이지 구축('12) - 편의시설 웹지도시스템 구축('13) - 국내외 자료제공 및 사이버교육실시
4-2 편의증진 인식개선 강화	<ul style="list-style-type: none"> - 편의시설 적정성 확보를 위한 적합성 심사 시행 	<ul style="list-style-type: none"> - 편의시설 담당 공무원의 업무수행능력 강화 - 장애체험프로그램 참여자의 편의증진 인식개선 증대 - 건축전문가의 편의시설 이해도 향상을 통한 편의시설 적정설치율 제고에 기여 - 장애체험 수료자 수 증가:60,000명('14)
4-3 장애인 편의증진정책 홍보 강화	<ul style="list-style-type: none"> - 인증 취득시설에 대한 인센티브 마련 - 인증 세미나 및 인증 홍보 강화 - 인센티브 발굴 및 제공추진을 통한인증제 활성화 - 편의증진 공모전 대상 및 분야 확대 	<ul style="list-style-type: none"> - 장애인 편의시설이 모두를 위한 시설이라는 인식 확산 - 비장애인의 장애인 및 편의시설에 관한 인식개선에 기여

3. 제2차 저출산·고령사회 기본계획(2011~2015)

가. 비전 및 목표



나. 정책목표

- 제1차 기본계획의 정책기조를 유지하되, '저출산고령사회 본격적 대응체계 확립'을 위해 관련 정책을 확대·발전
 - 제2차 기본계획에서는 "점진적 출산율 회복 기반 구축 및 고령사회 대응체계 확립"에 중점
 - 중장기적으로(30년 경) 출산율을 회복(OECD 평균 수준)하고, 고령사회에 성공적 적응을 목표로 함
 - 이를 위해 "4대 분야 227개 세부과제"로 구성

<표 2-5> 저출산 고령사회 기본계획 추진목표

시기	추진목표
제1차 ('06-'10)	출산·양육에 유리한 환경 조성 및 고령사회 대응기반 구축
제2차 ('11-'15)	점진적 출산을 회복 기반구축 및 고령사회 대응체계 확립
제3~5차 ('16-'30)	OECD 국가 평균수준 출산을 회복 및 고령사회 성공적 적응

다. 추진방향

<표 2-6> 저출산 고령사회 기본계획 추진방향

구분		1차계획	2차계획
저출산	주요대상	저소득 가정	맞벌이 등 일하는 가정
	정책영역	보육지원중심	일·가정 양립 등 종합적 접근
고령화	주요대상	65세 이상 저소득 노인	50세 이상 등 베이비붐 세대
	정책영역	소득보장, 요양보호	소득·건강·주거 등 전반적 사회시스템
공통	추진방식	정부주도	범사회적 정책공조

- 기업·국민의 참여를 바탕으로 저출산·고령화 대응을 위한 정책을 개발·추진함으로써 국민적 책임의식을 확산
 - 가족친화적 문화확산 및 고령자 고용 등 기업·개인이 적극적으로 참여할 수 있는 다양한 정책을 개발
 - 저출산 고령화 대응을 국민전체가 함께 참여하는 범 사회적 운동으로 발전시켜 개인과 공동체가 한 단계 더 성숙하는 기회로 활용
- 정책수요가 높은 맞벌이 가구, 베이비붐 세대로 정책대상을 확대하여 정책의 체감도 및 실효성을 제고
 - 보육시스템 개선, 일·가정 양립정책 등 지속적으로 늘어나고 있는 맞벌이 자녀 양육 가정의 정책수요에 적극적으로 대응
 - 일자리, 소득, 건강관리 등 새로 고령층에 진입하는 베이비 붐 세대에 대한 정책적 지원을 추진

○ 사회 각 분야의 영향에 대한 다각적·종합적 대책 수립·추진

- 다양한 요인들의 복합적 작용결과인 저출산 현상에 대해, 경제적 부담완화, 일-가정 양립강화, 가치관 변화 대응 등이 적절히 어우러진 정책조합을 구사
- 베이비 붐 세대와 현세 노인세대의 일자리·소득·건강·사회 참여 등 사회 전반에 걸친 대응책 마련
- 인구감소 및 고령화가 초래할 광범위한 사회 경제적 영향을 최소화하기 위해 교육·주택 등 사회 각 분야의 제도개선을 추진

라. 각 분야별 추진방향 및 과제

1) 출산과 양육에 유리한 환경 조성

<표 2-7> 출산과 양육에 유리한 환경 조성 중점과제

분야		중점 과제	부처
일과 가정의 양립 일상화	휴가휴직제도 개선	육아휴직 급여 정률제 및 복귀 인센티브 도입 육아기 근로시간 단축청구권 도입 산전후 휴가 분할사용 허용	고용 고용 고용
	유연한 근로형태 확산	상시근로자 수 산정기준 개선 스마트 워크센터 도입 및 확산	고용 행안
	가족친화 직장환경 조성	직장보육시설 설치 의무이행강제방안 도입 공공기관 가족친화인증 확산	복지,고용 여가,기재
결혼·출산·양육 부담 경감	가족형성 여건조성	신혼부부 주택구입자금 대출 소득요건 완화 유자녀 현역병 상근예비역 편입	국토 국방
	임신·출산 지원 확대	분만취약지 보건의료인프라 지원 확대 난임부부 지원 확대	복지 복지
	자녀양육비용 지원 확대	보육·교육비 전액지원 확대 다자녀가장 공무원 퇴직후 재고용 다자녀가정 세제, 주택, 학비지원 확대	복지,교과 행안 기재,국토,교과
	육아지원 인프라 확충	보육시설 평가인증제 개선 공공형·자율형 어린이집 도입 보육시설 운영시간 다양화 영아 돌봄시장 제도화(베이비시터 시장 조성) 방과후 돌봄서비스 인프라 구축	복지 복지 복지 여가 복지,교과,여가
아동·청소년의 건전한 성장환경조성	취약계층 아동지원	드림스타트 사업 활성화	복지
	안전한 보호체계 구축	아동보호전문기관 확대(아동학대 예방) Wee프로젝트(학교폭력예방 및 피해자 보호)	복지 교과
	아동정책 기반조성	중장기 아동정책기본계획 수립	복지

2) 고령사회 삶의 질 향상 기반 구축

<표 2-8> 고령사회 삶의 질 향상 기반 구축 중점과제

분야		중점 과제	부처
베이비붐 세대의 고령화 대응 체계 구축	다양한 노동기회 제공	기업-고령자 친화적 임금피크제 활성화 시니어 창업지원	고용 중기청
	다층적 노후소득보장체계 확립	퇴직연금제도의 조기정착 및 활성화	농림 고용,기재
	사전 예방적 건강관리체계 구축	건강검진 사후관리 강화 및 수검률 향상 보건소 중심 통합건강관리 체계 구축 만성질환 관리 프로그램 도입	복지 복지 복지
	노후생활 설계강화	노후설계 프로그램 개발 및 표준화	복지
안정되고 활기찬 노후생활 보장	일자리 사업 내실화	노인일자리 단계적 확대 일자리 지원체계 기능 조정 및 역할 강화	복지 복지
	노인빈곤예방을 위한 소득보장 방안 마련	농지연금 도입	농림
	건강한 노후생활 및 의료비 지출 적정화	노인질병 특성에 따른 건강보험 보장성 확대 건강보험 지출 효율화를 통한 재정건전성 확보 품질높은 노인요양서비스 제공	복지 복지 복지
	다양한 사회참여·여가문화 제공	고령자 자원봉사 활동의 전문화 고령자의 여가문화 프로그램 개발보급	복지,교과 복지,문화
고령친화적 사회환경 조성	고령친화적 주거·교통 환경 조성	고령자용 임대주택 공급 단계적 확대	국토
	노인권익증진 및 노인공경 기반마련	독거노인 보호강화(노인돌봄서비스 확대)	복지

3) 성장동력 확보 및 분야별 제도개선

<표 2-9> 성장동력 확보 및 분야별 제도개선 중점과제

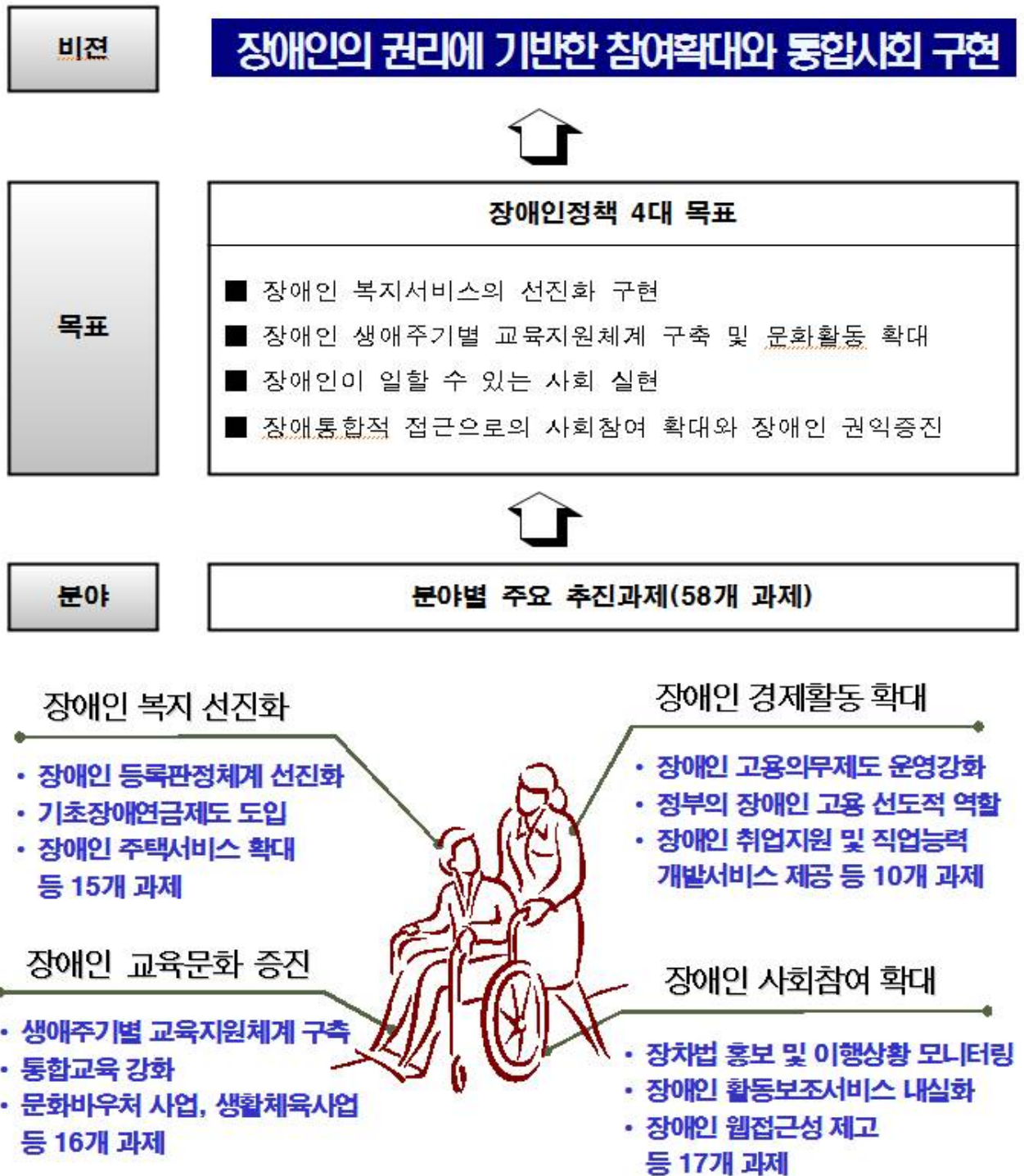
분야		중점 과제	부처
잠재인력 활용기반 구축 및 인적 자원 경쟁력제고	여성의 경제활동 참여촉진	적극적 고용개선 조치 실효성 강화 경력단절여성에 대한 재취업 여건 개선	고용 고용,여가
	외국적동포·외국인력 활용	개방적 이민허용을 통한 해외우수인력 유치 고용허가제 정착과 숙련기능인력 확보	법무 법무,고용
	직업능력 개발체계 확립	학교의 취업지원 기능 강화 일과 학습을 병행하는 후진학 체제 구축	고용 교과 교과
인구구조 변화에 대응한 경제사회 제도 개선	교육분야 제도개선	교원양성 및 수급계획 재수립 학교시설 적정화 방안 마련 대학구조조정 추진 및 상시구조조정 기반 마련	교과 교과 교과
	주택 및 금융분야 제도개선	중장기 주택수급 계획 수립 장기 금융시장 활성화	국토 기재
	재정분야 제도개선	의무적 지출에 대한 재정준칙 도입 재정건전성 관리시스템 개선	기재 기재
고령친화산업 육성	산업경쟁력 확보	고령친화제품 사용성 평가시스템 개발 고령친화 관련 R&D 투자 확대	복지 지경
	국내외 시장 활성화	지역사회밀착형 전시·체험관 운영 해외시장 선점을 위한 인프라 확충	복지 복지

4. 장애인정책발전 5개년 계획(2008~2012)

가. 추진배경

- 「삶의 질 세계화」 선언('95.3)을 계기로 대통령께 삶의 질 세계화를 위한 국민복지 기본상황 보고('96.2)
 - 동 보고서 노인 및 장애인복지를 획기적으로 증진시킬 수 있는 종합대책을 마련할 것을 지시
- 국무총리를 위원장으로 하는 「장애인복지대책위원회」에서 “장애인복지발전 5개년 계획” 수립·추진을 결정('96.12)
- 제1차 장애인복지발전 5개년('98~'02)계획 발표('97.12.11)
 - 장애인관련 전문가 등으로 민·관 실무작업단 구성('97.3) 및 각 부문별 조사·연구 및 토론회 실시('97.4~6)
- 제2차 장애인복지발전 5개년('03~'07)계획 발표('03.2.19)
 - 1차 5개년 계획 평가('02.4) 및 장애인복지발전계획수립기획단 구성·운영('02.8), 공청회 등 의견수렴('03.1)
- 장애발생 요인 및 장애인의 다양한 욕구에 대응하고 장애인 복지를 선진국 수준으로 향상시키기 위해 범정부 차원의 「장애인정책발전 5개년 계획」 ('08~'12) 수립 추진
 - UN ESCAP에서도 아·태 장애인 10년 행동계획('93~'02)을 결산하고 '03년부터 실시된 새로운 10년 계획('03~'12)을 발표 하면서 국가별 구체적 실천계획(5개년 계획) 수립을 권장
- 이에 향후 5년간 민간·정부부문이 노력하고 실천해 나갈 장애인정책발전 종합계획을 수립함으로써 장애인의 삶의 질을 제고하고 참여확대 및 통합사회 구현을 도모하고자 함

나. 정책목표 및 추진계획



다. 추진방향

1) 장애인의 권리에 기반한 참여확대와 통합사회 구현

- 장애인의 자립과 사회참여를 확대하여 장애인과 비장애인이 더불어 함께 어울려 사는 사회를 이룩할 수 있도록 추진
- 이를 위한 장애인 차별 해소 및 실질적 권리보장 방안 제시

2) 일자리 창출, 사전 예방적 투자 등을 통한 능동적 복지정책 추진

- 복지의 효율성을 제고하여 꼭 필요한 장애인에게 혜택이 돌아가는 맞춤형 복지 실현
- 효율적이고 지속가능한 장애인 복지체계 구축

3) 수요자 중심의 복지 시스템 마련 및 전달체계의 정비

- 장애유형·정도 등 수요자의 구체적 특성을 반영한 실효성 있는 서비스 제공이 이루어질 수 있도록 장애등록관정체계 개편
- 정부·민간의 합리적 역할 분담 및 협력 강화

4) 제3차 장애인정책발전 5개년계획의 실효성 담보

- 모든 과제를 포함하기 보다는 분야별 중점 추진과제를 선정하여 우선순위를 설정하고 정기적으로 점검
- 목표 달성도의 효과적 측정을 위하여 추진 목표 설정시 계량화된 지표 제시
- 장애인차별금지법 시행('08.4)에 따라 사회 각 분야의 장애인을 위한 정당한 편의제공 상황 등을 정기적으로 모니터링

라. 분야별 계획

1) 장애인복지

<표 2-10> 장애인 복지 추진과제

추진과제	세부계획	목표
1-1 장애인 등록관정 체계 및 전달체계 선진화	<ul style="list-style-type: none"> - 평가도구 모의적용 및 전달체계연구('08-'09) - 전달체계 개편 본격실시 및 보완추진('10-'11) 	<ul style="list-style-type: none"> - 장애인등록관정체계 모의적용 ※3개소('08)→6개소 확대('09)→개편 전국시행('10) - 장애인복지전달체계 개편 통해서 서비스 전달 효율성 확보 - 사례관리체계 통해 고객(장애인)만족도 및 체감도 제고
1-2 기초장애연금제도	<ul style="list-style-type: none"> - 장애연금제도 도입 추진단 구성 및 도입방안 마련('08) - 기초장애연금제도 시행 준비('09) - 기초장애연금제도 시행방안 국회보고('10) 	<ul style="list-style-type: none"> - 지원대상: 563,525명('08)→682,719명('10)→826,090명('12) - 장애로 인한 추가비용 및 소득상실 보전 현실화로 장애인의 소득보장 사각지대를 해소
1-3 장기요양보장제도 도입 검토	<ul style="list-style-type: none"> - 장애인 특성에 적합한 요양제도에 관한 조사·연구('09) - 실시모형 개발, 모의적용 실시('09~'10) - 장애인 장기요양보장제도 등 장애인 복지대책 국회 보고('10) 	<ul style="list-style-type: none"> - 장기요양보장제도 시범사업 6개지역-900명 대상('09)→8개지역-1,200명대상('10)→장애인장기요양 대상자 발굴(19세-64세)('11-'12) - 돌봄의 사회화를 통해 장애인가구 부담경감 - 기존 장애인복지서비스의 조정·연계로 자원배분의 효율성 증진
1-4 장애인 주택서비스 확대	<ul style="list-style-type: none"> - 다가구 매입임대 및 기존주택 전세임대 물량 확대 검토('08-'12) 	<ul style="list-style-type: none"> - 다가구매입 공급계획: 6,500호('08)→6,500호('10)→65,000호('12) - 기존주택전세 공급계획: 5,800호('08)→5,800호('10)→5,800호('12) - 장애인의 주거안정 도모 및 사회복지와 연계된 주거 서비스 향유 가능 - 편의시설 무료설치 가능하여 주택 내 안전사고 예방
1-5 장애아동·가족 지원서비스 제공	<ul style="list-style-type: none"> - 장애아동 부양가족에 대해 양육상담, 심리상담, 일시보호 등 가족지원 서비스 제공 - 18세 미만 뇌병변, 언어, 자폐 장애아동에 대해 재활치료서비스 확대(언어, 행동, 심리치료 등) 	<ul style="list-style-type: none"> - 다각적인 장애아 가족에 대한 휴식지원 - 장애아동의 언어, 자폐, 인지, 행동 등에 대한 재활치료 등 가족의 경제적 부담 경감
1-6 장애아동특별보호연금도입	<ul style="list-style-type: none"> - 장애아동 부모들이 장애아동을 위해 장애아동 특별보호연금에 가입할 경우 납입액의 30%를 국가가 지원 	<ul style="list-style-type: none"> - 미래의 사회적위험(부양 상실)에 대한 안전망 제공 - 부양가족의 납입액에 대한 국가 매칭 지원
1-7 의료서비스 확충 및 접근성 강화	<ul style="list-style-type: none"> - 의료재활서비스 전달체계 마련('08) - 장애아동 치료서비스 지원('09-'12) - 시도별 재활병원확충 	<ul style="list-style-type: none"> - 지역 재활병원 건립지원 등을 통해 재활서비스 지역적 불균형 해소 - 장애아동(만18세미만) 치료지원율: 10천명(12%'09)→25천명(30%'12) - 재활병상충족률: 4,950병상(17.6%'08)→5,550병상(19.8%'12)
1-8 모자보건 강화로 선천적 장애발생 예방	<ul style="list-style-type: none"> - 모든 신생아 대상으로 청각선별검사 무료추진('09부터) - 선천성대사이상검사 종목 43종 이상으로 확대 - 미숙아 및 선천이상아 의료비 지원 확대 	<ul style="list-style-type: none"> - 정신지체 및 선천성 장애 조기발견·치료함으로써 인구 자질 향상 도모 - 장애로 인한 사회 간접 부담 경감
1-9 후천적 장애예방 및 재활훈련교육 시스템 전문화	<ul style="list-style-type: none"> - 재활전문교육훈련센터 설치 : 재활전문요원교육, 지역사회중심재활사업, 재활훈련 등 - 장애예방 네트워크 구축 위한 장애예방 위원회 및 장애예방센터 설립 	<ul style="list-style-type: none"> - 교육훈련사업 확대 개편을 통한 교육훈련의 전문성 및 효율성 제고 - 장애발생에 관한 기초 통계 생성 및 장애예방 기능 효율적 관리, 촉진

<표 2-9> 표 계속

추진과제	세부계획	목표
1-10 장애인 거주 시설 개편	<ul style="list-style-type: none"> - 장애인 거주시설의 기능과 역할, 분류체계 정립 ('09년) - 대규모 시설 개편 및 소규모 거주시설 확충 - 서비스 표준화 및 서비스 질 관리 시스템 구축 	<ul style="list-style-type: none"> - 현 다원화 주거서비스체계 일원화 추진, 장애인의 지역사회 참여 및 활동 강화 - 장애인의 선택권 보장 및 이용자 중심의 서비스 구축
1-11 성년후견 서비스도입	<ul style="list-style-type: none"> - 기존법률안, 법무부안 등 종합검토('08) - 보건복지분야 지원내용 연구('09) - 보건복지부안, 법무부 제출('10) 	<ul style="list-style-type: none"> - 장애인 및 노인인구증가에 따른 판단능력 결손에 따른 재산관리나 신장관리 등 성년후견인 서비스에 대한 수요 부응 - 성년임에도 스스로 법률행위 할 수 없는 자에 대한 인권과 생활보호
1-12 여성장애인 폭력 방지 및 피해자 지원	<ul style="list-style-type: none"> - 여성장애인에 대한 성폭력·가정폭력 방지활동 내실화 - 장애인 전담 상담소·보호시설 지원 확대 및 기능 강화 - 아동 및 지적 장애여성 성폭력전담센터 확대 	<ul style="list-style-type: none"> - 성폭력·가정폭력 통합상담소 : 1개소 → 12개소('12) - 여성장애인 보호시설 확대 : 4개소('08) → 5개소('12) - 아동 및 지적 장애여성 성폭력전담센터 확대 : 3개소('08) → 17개소('12) - 시설 종사자 등 대상 장애여성 성폭력 예방 홍보활동 강화 - 여성장애인에 대한 성폭력·가정폭력예방 및 피해여성을 위한 지원서비스 향상 효과
1-13 국가유공자에 대한 노후복지 지원강화	<ul style="list-style-type: none"> - 보훈복지전문인력의 연차별 증원 등 가사·간병서비스 지원확충 - 노인·의료용품 지급 확대 - 1~2급 국가유공상이자 주택편의시설 설치지원(매년 400세대씩 선정, 가구당 400만원 한도내 지원) - 노인요양시설 건립(5개소) 	<ul style="list-style-type: none"> - 가사·간병등 재가복지대상자 지원확대 : 288천명(4천명)('08)→360천명(5천명)('10)→360천명(5천명)('12) - 보훈복지전문인력: 보훈도우미 500명('08)→600명('10)→600명('12)·보훈복지사: 30명('08)→35명('09)→35명('12) - 노인·의료용품지급인원: 20,400명(5,100명)('08)→24,400명(6,100명)('10)→24,400명(6,100명)('12) - 노인요양시설 이용지원 확대: 1,200명('08)→1,400명('10)→1,800명('12) - 고령 국가유공상이자들의 삶의질 제고 및 자긍심 함양, 국가유공자 예우풍토 확산
1-14 국가유공상이자에 대한 의료서비스 지원 내실화	<ul style="list-style-type: none"> - 보훈의료시설의 건립 및 의료서비스 지원수준 제고 - 재활시설 건립 및 신체기능 회복 위한 재활활동 지원 - 각종 국내외 체육대회 참가 지원 	<ul style="list-style-type: none"> - 3차병원 수준의 보훈중앙병원 건립(1,400병상 규모)('05-'10): 보훈의료의 최중요기관으로 육성 - 보훈병원시설·병상 및 위탁진료시설의 확대로 진료편의 제고 - 종합재활체육관 및 실외체육시설 건립('09년까지) - 상이군경복지회관(16개) 운영: 지역사회와 연계 및 물리치료사 역할 제고 - 전국 상이군경 체육대회, 국제 척수장애인 체육대회 참가 지원
1-15 국가유공상이자 보훈보상수준의 조기 현실화	<ul style="list-style-type: none"> - 보훈보상금 인상('08-'12) - 간호수당 인상('08-'12) 	<ul style="list-style-type: none"> - 상이1급1항 보상금 인상률: 6.1%('08)→5.6('10)→4.0('12) - ※1급1항 국가유공상이자: 307명 - 1급상이자 보상율: 96.5%('08)→100%('12) - 간호수당 매년 3%씩 인상 - 적절한 보상의 실현으로 중상이 국가유공자의 안정되고 영예로운 생활보장에 기여

2) 장애인교육문화

<표 2-11> 장애인교육문화 추진과제

추진과제	세부계획	목표
2-1 장애아동 보육·교육지원 강화	<ul style="list-style-type: none"> - 장애아 무상보육 지원아동:15,000('08)→19,000('10)→21,000('12) - 장애아진담시설 확충: 3개소('08)→5개소('12) - 장애아통합시설 인건비 지원 - 장애영아 무상교육 실시 위한 기초조사 및 시범운영('08) - 중장기계획 수립 및 무상교육실시('09-'12) - 조기발견 진단·배치 체계 마련위한 지침서 개발 및 진단·배치(평가)체계운영('10) 	<ul style="list-style-type: none"> - 장애아에 대한 질 높은 보육서비스 제공 및 접근성 향상으로 인한 보육기회 확대, 부모부담 경감 - 2차 장애발생 예방 및 장애경감 효과 증진 - 가계부담 경감 및 향후 사회적 비용 최소화 및 사회통합 촉진
2-2 유치원 및 고등학교 과정 의무교육 실시	<ul style="list-style-type: none"> - 의무교육 실시 위한 기초실태조사 실시('08) - 의무교육 실시 방안 수립('09) - 연차별 의무교육실시(만5세, '10→ 만3세, '12) 	<ul style="list-style-type: none"> - 교육기관과 보육시설 간 의무교육의 질적 차이 발생 예방 - 특수교육대상학생에 대한 유치원 및 고등학교 교육 강화
2-3 장애인 고등교육 지원 강화	<ul style="list-style-type: none"> - 대학 장애학생도우미 지원('08-'12) - 대학 장애학생 교육복지실태평가 및 분석 - 대학 장애학생지원센터 설치확대 	<ul style="list-style-type: none"> - 대학 장애학생 교수-학습지원을 위한 도우미 지원 - 대학 장애학생지원센터 설치확대 및 특수교육전문가 배치: 31개소('08)→ 103개소('11) - 대학 장애학생의 고등교육 지원체계 구축으로 장애학생 고등교육기회 확대 및 교육의 질 제고
2-4 장애인체육 정보·시설인프라 구축 및 이용환경 개선	<ul style="list-style-type: none"> - 인터넷 포털사이트에 블로그 구축 및 장애인체육 정보센터 운영 등 - 장애인종합체육시설 건립 및 운영 	<ul style="list-style-type: none"> - 장애인체육 정보화로 정보접근성 향상 - 공공체육시설의 편의시설 확충으로 시설 접근성 향상 - 장애인체육에 대한 국민적 공감대 향상
2-5 범국민 대상 장애인식 개선	<ul style="list-style-type: none"> - 장애인식개선 예술행사개최('08-'12) - 장애이해 영상물 제작·보급('08-'12) - 대한민국 1교시 장애이해 수업 실시 - 범국민 장애인식개선 위한 UCC 공모전 개최('09) 	<ul style="list-style-type: none"> - 장애인식개선 예술행사(16개교육청별 매년 2회씩 총 32회 개최) - 장애인식영상물 제작·보급(매년 1종) - 대한민국 1교시 장애이해 수업(매년 1회 실시) - 장애이해 UCC 공모전(매년 1회 개최) - 특수교육대상학생의 사회적 통합환경 조성
2-6 장애 성인교육 지원 확대	<ul style="list-style-type: none"> - 장애 성인 평생교육시설 운영지원계획 수립 지원('10-) - 장애인 평생교육 프로그램 운영 등 	<ul style="list-style-type: none"> - 평생교육시설 운영지원: 16개(시·도)시설('10-'12) - 장애성인 교육프로그램 시범운영('10)→확대운영('11-'12) - 장애인에 대한 평생교육지원 체계 구축하여 특수교육에 대한 국가의 책무성 강화 및 성인장애인의 계속교육 보장
2-7 일반학교 배치 특수교육대상자 지원	<ul style="list-style-type: none"> - 특수학급 증설('08-'12) - 순회교육지원('09~) 	<ul style="list-style-type: none"> - 특수학급 증설: 5,753학급('07)→7,253학급('12) ※ '08~'12까지 5년간 매년 300학급씩 총 1,500학급 증설 - 특수교육지원센터에 배치된 순회교원을 통해 일반학교 특수교육대상학생의 교육권 확보 ('09-'12)
2-8 일반교육교원 대상 특수교육 연수 강화	<ul style="list-style-type: none"> - 통합교사의 특수교육관련 연수 확대('08-'12) - 일반교육 교원의 통합교육연구회 결성 및 운영 지원('08-'12) 	<ul style="list-style-type: none"> - 통합교사 특수교육연수 이수율: 15%('08)→45%('10)→75%('12) - 16개 모든 시·도교육청에서 통합교육연구회 운영 - 통합교육 정책연구학교 운영모델 보급을 통해 학교현장의 효율적 통합교육 운영 체제 정착
2-9 장애학생 학력평가 제 및 평가조정제 도입	<ul style="list-style-type: none"> - 장애유형별 학력평가 실태조사 및 지원방안 모색('09-'10) - 장애학생 학력평가제 및 평가조정제 시범운영 및 정착('11-'12) 	<ul style="list-style-type: none"> - 학력평가제 및 평가조정제 시행을 통해 장애학생의 학업성취 제고 - 장애학생의 학업성취도를 통한 학교교육 관련 제반 여건과 교육내용 개선

<표 2-10> 표 계속

추진과제	세부계획	목표
2-10 특수교육지원센터 운영 지원 활성화	- 특수교육지원센터 중심으로 특수교육 유관 기관과의 협력체제 구축('09) 및 특수교육 지원 제공('08-'12)	- 치료지원 제공 학년: 0개학년('08)→14개학년('12) - 특수교육지원센터의 지원 대상자수: 6,000명('08)→8,400명('12) - 지역사회중심의 특수교육 지원강화 및 특수교육 관련서비스 제공방법 개발에 따른 특수교육대상자 지원 확대
2-11 특수교육 대상학생의 직업교육 체계 확립	- 관련기관간 협력 지원체제 구축('08-'10) - 현장중심 직업교육과정 운영('08-'12)	- 현장중심 직업교육과정 운영: 16개교 시범운영('08)→전공과 설치 130개 학교에서 현장중심 직업교육과정 운영('12) - 관련부처와 연계강화 및 현장중심 직업교육과정 운영으로 졸업 후 취업을 제고
2-12 장애인 문화향수 기회 확대	- 문화바우처 사업 - 장애인영화제 개최 지원 - 전국 장애인 e스포츠타회 - 취약계층 복지관광 지원 등	- 문화활동을 통한 장애인들의 재활촉진 및 자립생활 증진 - 비장애인들의 인식변화 등 사회양극화 해소 등 사회통합 실현
2-13 장애인 문화접근성 제고를 위한 편의 증진	- 공공문화시설 장애인 편의시설 지원 - 한국영화 한글자막 및 화면해설 상영('08-'12) - 점자도서 및 오디오북 제작지원사업 - 장애인 독서환경 구축 - 시각장애인용 원문정보 DB구축 - 특수언어 표준화	- 영화상영:12편('08)→14편('10)→16편('12) 자동자막기 및 보청기기 설치: 3set('08)→5set('10)→5set('12) 관람인원: 2,500명('08)→2,700명('10)→3,000명('12) - 일반도시 대비 특수도서 발간비율: 1.9%('08)→2%('10)→2.1%('12) - 문화활동 통한 장애인의 재활촉진, 자립생활 증진, 역량강화, 정상화 실현 등
2-14 장애인 생활체육 사업 적극 추진	- 장애인체육지도자 양성·배치 - 장애인체육 저변확대 및 여성체육 활성화(신인선수 발굴 육성)('09-'12) - 비장애인과 함께하는 어울림체육 활성화('09-'12)	- 장애인체육지도자 양성: 100명('08)→200명('10)→200명('12) - 생활체육클럽 지원: 60개소('08)→100명('10)→140명('12) - 신인선수 발굴 및 교실운영 계획: 100명('08)/20개소→400명('12)/100개소 - 어울림 클럽 결성수 및 교실 개최수: 40('09)/20회→100('12)/120회 - 장애인생활체육 활성화, 전문체육과의 연계성 강화
2-15 장애인 전문 체육지원 및 국제스포츠 위상제고	- 경기력 향상('08-'12) - 동계종목 경기력 향상 및 활성화('08-'12) - 국제대회의 국내 유치 및 참가 - 국제장애인스포츠 외교력 강화	- 훈련과학화 프로그램 개발 및 과학적 훈련장비 확보: 계획수립('08)→4개종목 10점('09-'12) 전문인력 배치: 계획수립('08)→1명('09)→1명('12) - 계절보급학교 지도자 배치: 1('08)→10('10)→20('12) 동계종목지도자 육성교육: 20('08)→60('10)→100('12) - 연도별 국제대회 참가계획(세계, 지역, 종합대회 포함): 1('08)→12('10)→1('12) - 능력위주의 선수선발 및 과학적 훈련으로 경기력 향상 - 외교력 강화를 통한 인재 육성 및 국제스포츠 기구 진출
2-16 소외계층 방송접근권 보장	- 방송수신기 보급('12까지) - 장애인방송 편성 확대 추진(지상파 방송 4사 중심)	- 자막수신기 보급률: 12.9%('08)→15.2%('10)→15.8%('12) 화면해설방송수신기: 8.7%('08)→10.4%('10)→11.2%('12) 난청노인용 방송수신기: 3.2%('08)→3.8%('10)→4.3%('12) - 자막방송 편성비율: 85%('08)→88%('10)→90%('12) 수화방송: 5%('08)→6%('10)→7%('12) 화면해설방송: 5%('08)→6%('10)→7%('12)

3) 장애인경제활동

<표 2-11> 장애인 복지 추진과제

추진과제	세부계획	목표
3-1 장애인고용의무제도 개편	- 장애인고용촉진 및 직업재활법 및 시행령 개정('08-'09) - 단계적 실시('10)	- 장애인 고용의무제도 개편으로 중증장애인의 고용이 확대될 것으로 기대
3-2 정부의 장애인 고용 선도적 역할 강화	- 정부부문에 대한 장애인고용부담금 부과 등 제재('10) - 공무원이외의 근로자에 대한 적용 확대('10) - 장애인 교원 임용확대 방안 수립시행	- 정부부문 장애인 의무고용률 2%→3% 조정 - 장애인 구분모집 비율 2%→3%, 5%→6% 조정 - 정부부문에서 장애인 고용을 선도적으로 이행하여 사회 전체적으로 장애인 고용확대 기대
3-3 장애인 취업지원 및 직업능력개발 서비스 제공	- 장애인 지원고용·시험고용을 통한 일자리 확충(지자체 사례관리팀, 공단 통합고용지원팀 설치)	- 통합고용지원팀: 3개소 확대시범('08)→전국확대('09) - 장애유형 정도별 특성화된 고용서비스 제공으로 장애인 취업률 증가 기대
3-4 장애인 고용통계 강화	- 장애인 고용패널조사 실시 및 장애인 산업재해 현황 매년 조사('08) - (가칭)장애인 경제활동인구조사 신설('09)	- 장애인관련 각종 통계가 통합관리되어 장애인 관련 고용정책에 기반 마련 및 장애특성에 따른 서비스 개발에 기여
3-5 장애인 고용기업에 대한 지원 강화	- 지자체 낙찰자 결정 및 조달청 물품구입시 장애인 고용기업 가산점 조정방안 마련 - 장애인기업 생산품 우선구매 허용 추진(국가, 지자체 등)	- 장애인 고용기업에 대한 자원방법의 다양화로 장애인 고용 기업 우대하는 사회분위기 조성 및 장애인 고용확대
3-6 장애인 다수고용 사업확대	- 1사1사회사 설립 운동전개 - 대기업 참여유도 위한 제도적 장애요인 해소 - 중증장애인다수고용사업 시범사업 기본계획 수립('08.6)→시범사업운영평가위원회 구성·운영→시범사업 실시 및 평가('10.4)	- 대기업의 표준사업장 설립 확대로 중증장애인의 고용이 확대될 것으로 전망 - 중증장애인에 대한 임금수준 향상 등 양질의 일자리 제공 - 현 보호고용 형태의 직업재활시설에 대하여 중증장애인 다수고용 사업장 모델로의 전환가능성 검증
3-7 장애인 생산품 우선구매제도 활성화	- 서비스·용역부문까지 우선구매대상 확대 - 장애인생산품 우선구매촉진계획 수립·추진 - 장애인생산품 인증제 도입 및 품질인증지원 확대('08) - 장애인생산품 및 서비스 공동브랜드화 추진('09년), 인증제 대상 확대('09년 이후)	- 우선구매품목 확대 및 마케팅 역량강화로 고용창출 - 장애인생산품 및 서비스 품질 향상으로 소비자 및 구매자 보호 - 장애인 인식개선 및 사회통합을 통한 고용기반 확대
3-8 장애인 복지일자리 확대	- 우체국 우편분류, 도서관 사서보조 직종 확대 보급('08) - 창업형 일자리 지원 시범사업 실시('09)	- 장애인 주민센터도우미사업: 2,000명('08)→2,500명('10)→3,500명('12) - 장애인 복지일자리사업: 3,000명('08)→3,500명('10)→4,000명('12) - 시각장애인 안마센터 설치 지원: 1개소 - '일을 통한 장애인복지'(welfare to work) 실현
3-9 중증장애인 직업재활서비스 활성화	- (재)한국장애인개발원 통한 재원 집행체계 일원화 - 재가중증장애인 대상 직업재활 프로그램 지원사업으로 확립 - 창업형 일자리 지원 등 신규프로그램 개발 및 보급 활성화	- 취업확정인원: 4,471명('08)→4,928명('10)→5,432명('12) - 지역의 다양한 직업재활관련 인프라 활용하여 중증장애인에 대한 접근성 제고 및 고용기회 확대 - 장애인 고용기반 확대 및 사회참여, 소득보장 도모

<표 2-11> 표 계속

추진과제	세부계획	목표
3-10 장애인기업종합지원센터 설립·운영	<ul style="list-style-type: none"> - 6개권역 시범설치 운영 - 시·도 단위지역 확대설치·운영 	<ul style="list-style-type: none"> - 장애인고용(신규창업, 고용창출): 250명('08)→1,425명('10)→1,800명('12) - 비즈니스센터 설치: 6개소('09)→5개소('10) - 장애인창업추진활동을 신규고용창출 900명 등 총 5,950명 고용창출 - 장애인의 소득증대 및 고용창출에 따른 정부 복지 예산 절감 - 장애인 경제활동을 통한 국민화합 및 빈부격차 해소기여

4) 장애인사회참여

<표 2-13> 장애인사회참여 추진과제

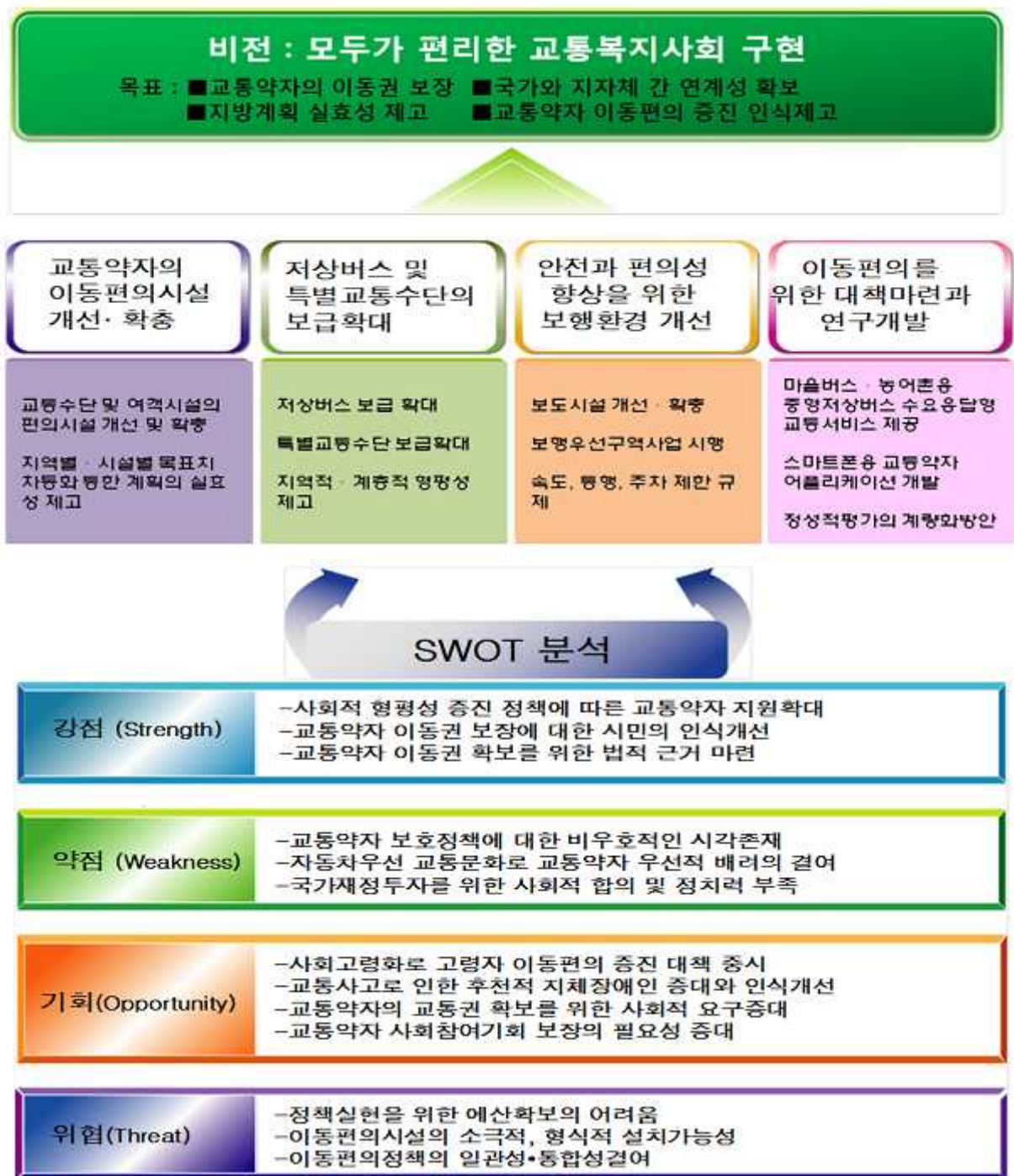
추진과제	세부계획	목표
4-1 장애인차별금지법 홍보 및 이행상황 모니터링	<ul style="list-style-type: none"> - 장애인차별개선 모니터링 체계 구축('08) 및 평가 실시('09년~) - 장차법 대국민 홍보 및 인식개선 사업 추진(포스터, 홍보동영상, 교육자료등 제작·배포) - 장차법과 충돌하는 각종 법령과 제도정비 	<ul style="list-style-type: none"> - 장차법에 따른 장애인차별 개선으로 장애인의 사회참여 기회 확대 및 사회통합을 공고히 하고 인권선진국으로서의 국가 위상 강화
4-2 장애인 활동보조서비스 내실화	<ul style="list-style-type: none"> - 활동보조서비스 이용자 연차적 확대 및 전달체계 개선('08~'12) 	<ul style="list-style-type: none"> - 지원대상 확대 : 20,000명('08)→35,000명('12) ※연간 평균 3,750명씩 확대
4-3 장애인보조기구 산업화 지원	<ul style="list-style-type: none"> - 재활보조기구 관리체계 구축(안) 마련 - 장애인보조기구 품질관리기준마련 - R&D지원('09~'12) 	<ul style="list-style-type: none"> - 재활보조기구 관리체계 구축 시범사업 - 보조기구 관리부실 문제 해결, 장애인과 노인의 자립생활증대 - 고품질의 보조기구 제공 및 국산품 지원 - R&D지원: 4개(신규)('09)→8개('10)→12개('11)→15개('12)
4-4 저상버스 도입 확대	<ul style="list-style-type: none"> - 저상버스 표준모델체계 구축하여 대량 보급 계획 	<ul style="list-style-type: none"> - 저상버스 연차별 도입 계획: 500대('08)→2,985대('10)→3,109대('12) - 차체가 낮아 휠체어 등 탑승이 가능한 저상버스 도입으로 교통약자의 이동편의 증진 및 사회참여 기회 확대 - 대중교통서비스를 제공하여 대중교통이용 활성화 유도하고 대기오염 줄여 삶의 질 향상
4-5 장애학생에 대한 교육기관의 정당한 편의제공 확대	<ul style="list-style-type: none"> - 장애학생에 대한 정당한 편의제공 의무 교육기관 단계적 확대('09~'12) - 장애인의 학습지원 과 특수교육보조인력 배치확대('08~'12) - 보조공학기기 제공('09~'12) 및 교사지도자료제공('08~'12) - 장애인에 대한 정당한 편의제공학원 지정하여 시범 운영권장('09~'12) 	<ul style="list-style-type: none"> - 장차법 홍보: : 매년 10회 이상 실시('08~'12) - 특수교육 보조인력배치: 6,000명('08)→6,500명('10)→7,000명('12) - 보조공학기기 지원등: 특수학급 3,271명('09)→일반학급 2,524명('10)→장애대학생 1,300명('11)→장애대학생 1,347명('12) - 일반교사용 지도자료제공: 초등저 5건, 초등고 4건('08)→중학 4건('09)→고등 4건('10)→통합교육 1건('11)→유치원 등 9건('12) - 편의제공 학원지정: 16개원('10)→32개원('11)→40개원('12) - 교육기관에서의 교육활동에 있어서 장애로 인한 불이익이 없게 됨으로써 장애인의 교육권 보장

<표 2-12> 표 계속

추진과제	세부계획	목표
4-6 공공기관 등의 장애인 웹 접근성 제고	<ul style="list-style-type: none"> - 웹 접근성 전문교육 실시 - 웹 접근성 실태조사 - 품질마크 활성화 	<ul style="list-style-type: none"> - 웹 접근성 전문교육 추진 : 1,000('08)→12,000('12) - 웹 접근성 실태조사(조사기관수) : 400('08)→500('12) - 웹 접근성 품질마크(평가기관수) : 50('08)→50('12) - 장애인, 고령자 등 모든 사람들의 공공기관 홈페이지에 쉽게 접근하고 자유롭게 이용할 수 있는 웹 접근성 환경 조성
4-7 청각·언어장애인을 위한 통신중계서비스 제공	<ul style="list-style-type: none"> - 통신중계서비스 지속 제공 	<ul style="list-style-type: none"> - 통신중계서비스 이용건수 : 23만건('08)→30만건('12) - 통신중계서비스 제공을 통하여 청각 및 언어장애인의 의사소통 지원과 사회 참여 및 삶의 질 제고
4-8 차별없이 함께 하는 일자리(Work Together)조성	<ul style="list-style-type: none"> - 사업장내 차별예방 활동실시('08) - 노사협의회운영 매뉴얼 수정보완('08) - 장애인 고용시설·장비지원사업, 수화통역사 지원 등 고용관리비용지원 확대 추진 	<ul style="list-style-type: none"> - 장차법 시행에 따른 부작용을 예방하여 장애인 고용상 차별이 감소하여 장애인 고용 확대 기대
4-9 장애여성근로자를 위한 직장보육서비스 제공	<ul style="list-style-type: none"> - 직장보육서비스 편의제공 내용 홍보 - 직장보육시설 설치 활성화 추진 - 직장보육서비스 설치현황 실태조사 및 정기 모니터링 	<ul style="list-style-type: none"> - 직장보육시설 설치 의무이행률 매년 10% 증가 및 사업장 매년 10씩 증가, 사업목표: 306개소('08)→335개소('10)→368개소('11)→404개소('12) - 장애여성 근로자가 자녀를 양육하며 안정적으로 경제활동을 할 수 있도록 일과 가정 양립기반 조성 - 안정적 사회참여와 복지생활로 기업의 이미지 제고 및 생산성 향상에 기여
4-10 장애인 운전면허 시험 과정 지원	<ul style="list-style-type: none"> - 장애인 운전교육기관에서 출장시험 요청시 시험과 과견하여 장내기능·도로주행시험 실시 	<ul style="list-style-type: none"> - 장애인이 운전교육기관에서 장애 유형에 맞게 특수 제작된 차량으로 운전면허시험에 응시할 수 있어, 이동불편 해소 및 합격률 제고로 실질적인 장애인 편의 제공
4-11 금융상품 및 서비스 제공의 장애인차별금지	<ul style="list-style-type: none"> - 보험가입 차별해소를 위한 계약인수 프로세스 정비 - 보험가입 차별실태 모니터링 	<ul style="list-style-type: none"> - 장애인들의 생활안정 및 복지향상 도모 - 장애인 보험가입 욕구 충족시키고, 보험 상품을 개발·판매함
4-12 여성장애인 사회 참여 확대지원	<ul style="list-style-type: none"> - 여성장애인 교육 및 사회진출 확대 - 여성장애인 교육훈련과정 단계적 확대 운영 및 취업지원 	<ul style="list-style-type: none"> - 여성장애인 역량강화 프로그램 확대 - 여성장애인 특화교육기관 운영 - 여성장애인 리더 발굴 및 DB관리 - 지역사회 맞춤형 취업지원사업: 매년 2개과정 운영 - 전업주부 재취업지원사업: 5개과정('08)→ 7개('12)
4-13 정보화 인식개선 및 정보화 교육	<ul style="list-style-type: none"> - 정보화 교육(집합, 방문, 전문교육) - 정보화인식개선 사업 	<ul style="list-style-type: none"> - 장애인 정보화교육 목표인원: 35,000명('08-'12) - 장애인 정보화 행사개최 : 매년 1회 이상 - 장애인의 정보이용 및 활용능력을 제고하여 정보격차해소
4-14 장애인을 위한 정보통신 보조기기 개발지원 및 보급	<ul style="list-style-type: none"> - 정보통신 보조기기 개발지원 - 정보통신 보조기기 보급 	<ul style="list-style-type: none"> - 보조기기 개발지원 : 4건('08-'12) - 보조기기 보급 : 4,000건('08-'12) - 장애인 정보통신 보조기기 개발·보급을 통하여 정보접근환경 개선 및 정보이용 활성화
4-15 도시철도 및 수도권전철 등에 이동편의시설 확충	<ul style="list-style-type: none"> - 휠체어 및 유모차 이용자 등을 위한 엘리베이터 시설 우선 확충 - 철도역사에 엘리베이터, 에스컬레이터 설치 	<ul style="list-style-type: none"> - 사업목표: 91대('08)→144대('10)→159대('12) - E/L로 1동선 이상을 확충함으로써 휠체어, 유모차 등의 이용자 및 임산부·노약자 등 모든 교통약자가 전국 도시철도 역사를 편리하고 안전하게 이용 가능 - 신설역사: 4개소('08)→3개소('09)→123개소('10이후) *중소요역사: 141개소('08-'12) - 전철 이동편의시설 설치로 고령자 등 교통약자의 대중교통이용 편의증진
4-16 교통약자의 이동권 확보를 위한 보행환경 개선	<ul style="list-style-type: none"> - 보행우선구역 시범사업 추진('08-'11) - 장애물없는 생활환경 인증제 추진('08-'12) 	<ul style="list-style-type: none"> - 보행우선구역 시범사업 추진: 5~7개 지역('08-'11) - 보행 친화적 교통정책으로 전환 및 교통약자 이동편의와 접근성을 용이할 위한 복지국가 구현
4-17 추진실적 정기적 점검 및 실효성제고	<ul style="list-style-type: none"> - 매년1회 5개년계획 추진실적 점검 - 중간평가 및 최종평가 위한 평가단 구성 - 모니터링센터 운영방안 추진 	<ul style="list-style-type: none"> - 계획의 효과성과 효율성 제고 및 장애인복지정책에 대한 이해 증진

5. 제2차 교통약자이동편의증진계획(2012~2016)

가. 비전 및 추진전략

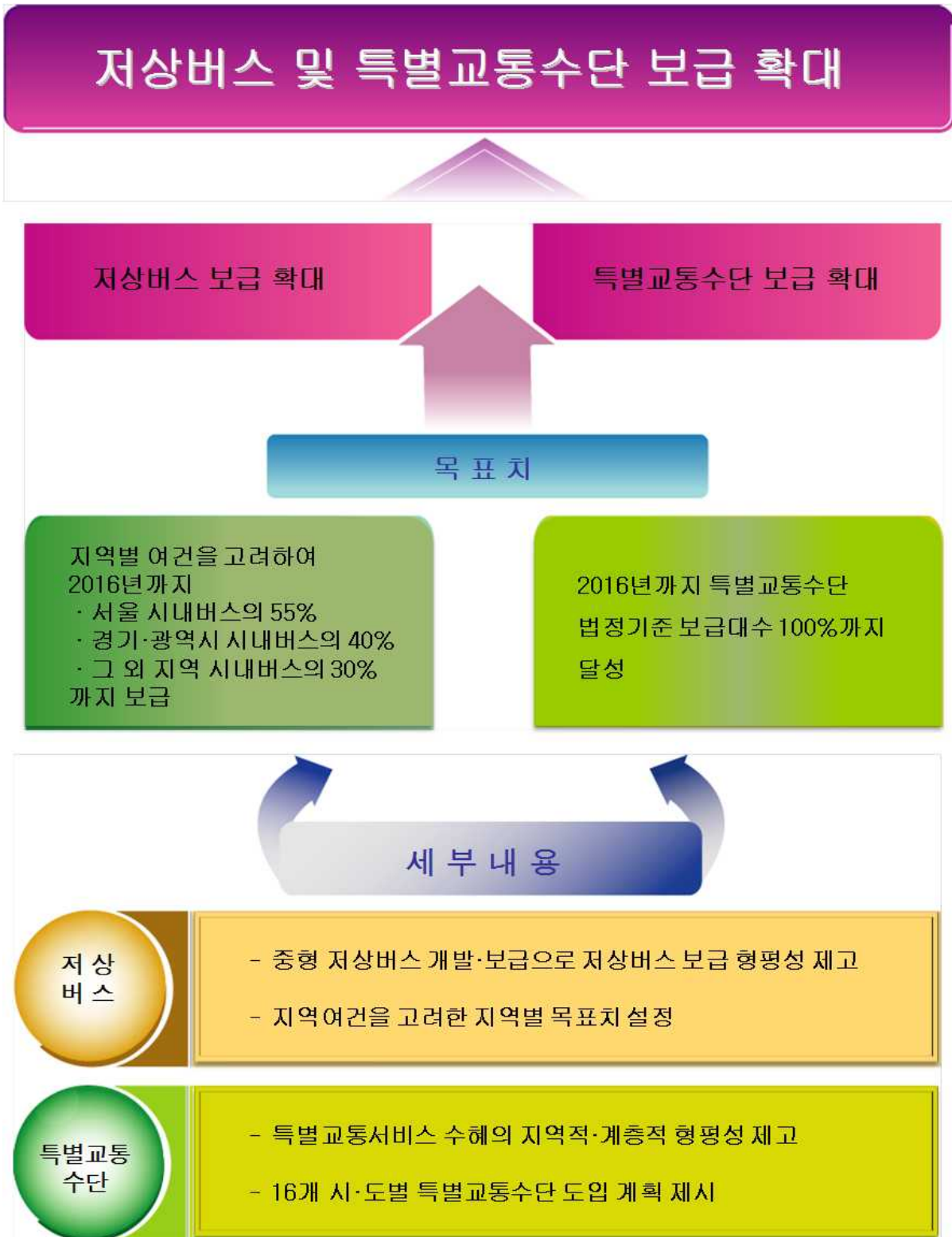


나. 전략별 추진과제

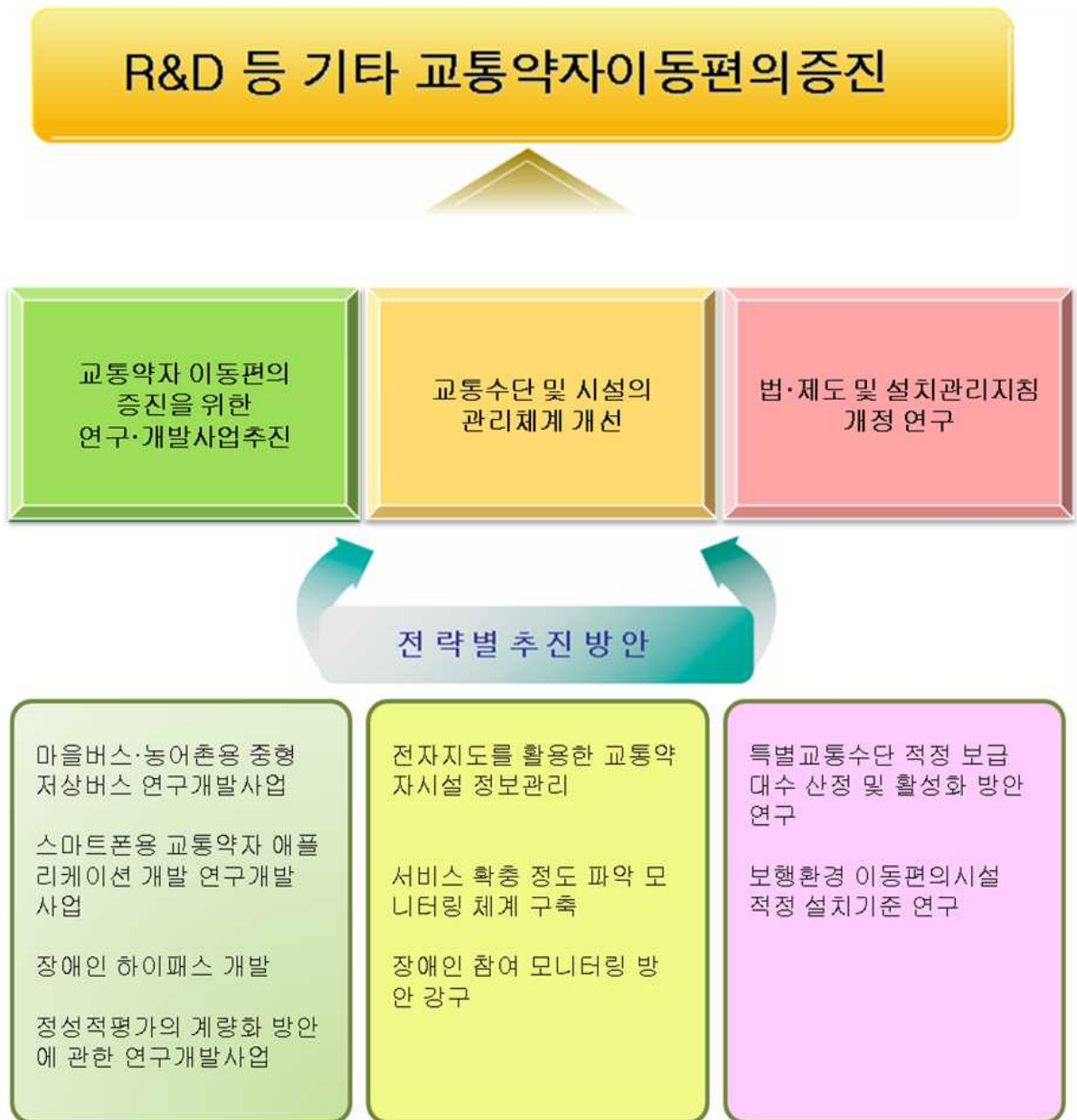
1) 교통약자 이동편의시설 개선·확충



2) 저상버스 및 특별교통수단의 보급 확대



3) R&D 등 기타 교통약자이동편의증진 방안



다. 전략과제별 추진일정

1) 교통약자 이동편의시설 개선·확충

<표 2-14> 교통약자 이동편의시설 개선·확충

연번	추진과제	추진일정	주관
1-1-①	버스차량 이동편의시설 개선	'12~'16	▪ 지자체
1-1-②	도시철도 및 전철차량 이동편의시설 개선	'12~'16	▪ 철도공사 및 도시철도공사
1-1-③	철도차량 이동편의시설 개선	'12~'16	▪ 철도공사
1-1-④	항공기 이동편의 시설개선	'12~'16	▪ 공항공사 ▪ 민간항공사
1-1-⑤	여객선 이동편의 시설개선	'12~'16	▪ 국토해양부 ▪ 지자체
1-2-①	여객자동차터미널 이동편의시설 개선	'12~'16	▪ 지자체
1-2-②	도시철도 및 전철역사 이동편의시설 개선	'12~'16	▪ 국토해양부 ▪ 철도공사 및 도시철도공사
1-2-③	철도역사 이동편의시설 개선	'12~'16	▪ 철도공사 ▪ 지자체
1-2-④	항공여객터미널 이동편의시설 개선	'12~'16	▪ 공항공사
1-2-⑤	여객선터미널 이동편의시설 개선	'12~'16	▪ 국토해양부 ▪ 지자체
1-2-⑥	버스정류장 개선	'12~'16	▪ 지자체

2) 저상버스 및 특별교통수단의 보급 확대

<표 2-15> 저상버스 및 특별교통수단의 보급 확대

연번	추진과제	추진일정	주관
2-1-①	저상버스 보급 확대	'12~'16	▪ 국토해양부(교통안전복지과) ▪ 지자체
2-2-①	특별교통수단 보급 확대	'12~'16	▪ 국토해양부(교통안전복지과) ▪ 지자체
2-2-②	대형특별교통수단 개발	'12~'16	▪ 국토해양부(교통안전복지과, 자동차운영과)

3) 보행환경 개선

<표 2-16> 보행환경 개선

연번	추진과제	추진일정	주관
3-1-①	보도시설 개선	'12~'16	<ul style="list-style-type: none"> 국토해양부(교통안전복지과) 지자체
3-2-①	보행우선구역 활성화	'12~'16	<ul style="list-style-type: none"> 국토해양부(교통안전복지과) 지자체
3-3-①	장애물없는 생활환경 인증제도 모니터링	'12~'16	<ul style="list-style-type: none"> 국토해양부(교통안전복지과) 지자체

4) R&D 등 기타 교통약자이동편의 증진 방안

<표 2-17> R&D 등 기타 교통약자이동편의 증진 방안

연번	추진과제	추진일정	주관
4-1-①	한국형 중형 저상버스 개발	'12~'16	<ul style="list-style-type: none"> 국토해양부(교통안전복지과, 자동차운영과) 철도기술연구원
4-1-②	스마트폰용 교통약자 애플리케이션 개발	'12~'14	<ul style="list-style-type: none"> 국토해양부(교통안전복지과) 보건복지부
4-1-③	교통약자이동편의수준 계량화 방안에 관한 연구개발	'12~'14	<ul style="list-style-type: none"> 국토해양부(교통안전복지과)
4-1-④	장애인 하이패스 개발	'12~'14	<ul style="list-style-type: none"> 국토해양부(교통안전복지과) 도로공사
4-2-①	특별교통수단 적정 기준 개발	'13~'14	<ul style="list-style-type: none"> 국토해양부(교통안전복지과)
4-2-②	보행환경 이동편의시설 설치기준 개정 연구	'14~'15	<ul style="list-style-type: none"> 국토해양부(교통안전복지과) 보건복지부
4-2-③	교통약자 이동권 확보를 위한 연구	'15~'16	<ul style="list-style-type: none"> 국토해양부(교통안전복지과)
4-3-①	전자지도를 활용한 교통약자시설 정보 관리·제공	'12~'16	<ul style="list-style-type: none"> 국토해양부(교통안전복지과) 지자체
4-3-②	이동편의 서비스 확충실태 모니터링	'12~'16	<ul style="list-style-type: none"> 국토해양부(교통안전복지과) 지자체

6. 제2차 대중교통기본계획(2012~2016)

가. 비전 및 정책목표

비전	녹색 대중교통기반 구축을 통한 보편적 통행권 제공
정책 목표 · 추진 전략	<p style="text-align: center;">① 빠르고 편리한 대중교통체계 구축</p> <ul style="list-style-type: none"> ▪ 도시유형별 특성을 고려한 수단 구축 ▪ 복합환승센터 구축 등 수단간 연계 강화 ▪ 대중교통 정보제공시스템 확대 구축 ▪ 대중교통 서비스 및 안전관리 강화 <p style="text-align: center;">② 교통수요관리 강화</p> <ul style="list-style-type: none"> ▪ 승용차 이용억제와 대중교통 이용 유도 ▪ 대중교통전용지구 확대 등 교통수요의 체계적 관리 <p style="text-align: center;">③ 녹색대중교통 기반 조성</p> <ul style="list-style-type: none"> ▪ 자전거와 대중교통 연계성 제고, 신교통수단 보급 확대 ▪ 녹색교통 도시조성, 대중교통 이용자 인식 제고 <p style="text-align: center;">④ 최소 교통서비스 제공 기반 구축</p> <ul style="list-style-type: none"> ▪ 교통약자 및 교통소외지역 서비스 개선 <ul style="list-style-type: none"> ▪ 대중교통비용 소득공제 추진 <p style="text-align: center;">⑤ 대중교통산업의 경쟁력 강화</p> <ul style="list-style-type: none"> ▪ 대중교통산업의 운영체계 및 경영여건 개선 <ul style="list-style-type: none"> ▪ 비수익노선 운행개선

나. 정책목표별 세부 추진과제

<표 2-18> 대중교통기본계획 추진과제

정책목표	추진전략 및 세부 추진과제	추진기간	주관기관
1. 빠르고 편리한 대중교통 체계구축 (10)	1. 대중교통시설 및 수단의 확충		
	1-1 도시유형별 적정한 대중교통수단 구축	지속	국토부, 기재부, 지자체
	1-2 환승시설 확충 등 교통수단간 연계 강화	지속	국토부, 기재부, 지자체
	2. 대중교통 정보제공시스템 구축		
	2-1 TAGO 고도화	단기	교통안전공단
	2-2 광역 BIS 및 BIT 구축사업 확대	지속	지자체
	3. 대중교통시설 운영체계의 효율성 제고		
	3-1 신호체계 및 대중교통시설 운영 개선	지속	국토부, 경찰청, 지자체
	3-2 버스 정시성 제고	지속	국토부, 지자체
	4. 대중교통 이용편의 및 안전성 제고		
	4-1 교통카드 전국호환 체계 구축	장기	국토부, 지자체
	4-2 버스운전자 안전교육 강화	지속	교통안전공단
	4-3 대중교통수단 안전관리 강화	지속	국토부, 지자체, 교통안전공단
	4-4 대중교통시설 안전설비 확대	지속	도시철도공사, 지자체
2. 교통 수요관리 강화(10)	1. 대중교통전용지구 설치 확대	단기	국토부, 기재부, 지자체
	2. 승용차 이용억제를 위한 다양한 교통수단의 확보		
	2-1 자동차 운행공동체 문화확산	지속	국토부, 지자체
	2-2 BRT 고급화 및 자전거 이용 활성화	지속	국토부, 행안부, 지자체
	3. 대중교통수단 이용 제고방안 추진		
	3-1 공공기관 모빌리티 계획 수립 권장	지속	국토부, 행안부
	3-2 Off-Peak Vehicles 제도 도입	장기	국토부, 경찰청, 지자체
	3-3 주행거리 공인 인증제 도입	단기	국토부, 환경부
	3-4 운행비례보험료 제도 도입	장기	기재부, 국토부
	3-5 혼잡통행료 징수지역 확대	장기	지자체
	4. 주차관리 강화		
	4-1 도심지역 주차상한제 시행 확대	지속	지자체
	4-2 스마트 주차시스템 구축	지속	지자체

<표 2-17> 표 계속

정책목표	추진전략 및 세부 추진과제	추진 기간	주관기관
3. 녹색 대중교통 기반조성 (9)	1. 자전거 이용과 대중교통 연계 제고		
	1-1 대중교통 접근 bike&ride 시설 개선	지속	행안부, 지자체
	1-2 대중교통시설에 자전거주차장 설치	지속	도시철도공사, 지자체
	1-3 자전거 종합 지원센터 운영	지속	지자체
	1-4 대중교통 자전거 탑재시설 구축	지속	국토부, 민간
	2. 신교통수단 개발 및 도입	장기	국토부, 지경부, 지자체
	3. 녹색교통 도시조성		
	3-1 대중교통 중심 도시개발 추진	장기	국토부, 지자체
	3-2 녹색교통 활성화 추진	장기	국토부, 환경부, 지자체
	4. 대중교통 이용 인식 제고		
	4-1 대중교통 친화형 모빌리티 교육 추진	장기	국토부, 교과부, 교통안전공단
	4-2 대중교통 친화형 설계 추진	장기	국토부, 지자체
4. 최소 교통 서비스 기반구축 (6)	1. 교통약자를 위한 대중교통 서비스 개선		
	1-1 교통약자를 위한 시설 확충 지속 추진	지속	국토부, 지자체, 민간
	1-2 저상버스 보급 확대	단기	국토부, 기재부, 지자체
	2. 교통소외지역 및 사각지대 해소		
	2-1 버스노선 및 운영체계 개선	단기	국토부, 지자체
	2-2 수요응답형 교통서비스 제공	장기	국토부, 지자체, 민간
	2-3 비수익노선 운행개선 및 특수버스 서비스 제공	장기	국토부, 지자체, 민간
3. 대중교통 이용비용 소득공제 방안 추진	장기	국토부, 기재부	
5. 대중교통 산업의 경쟁력 강화(5)	1. 버스산업 운영체계 및 경영여건 개선		
	1-1 버스준공영제 효율적 시행방안 마련	단기	국토부, 지자체
	1-2 버스산업 운영체계 개선 추진	장기	국토부
	1-3 비수익노선 운영체계 개선	장기	국토부, 지자체
	2. 도시철도 운영체계 및 경영여건 개선		
	2-1 도시철도 운영체계 개선	장기	국토부, 도시철도공사
	2-2 도시철도 경영수지 개선	장기	국토부, 도시철도공사

제2절 교통약자 현황 및 장래 교통약자 수 예측

1. 예산군 사회경제지표 현황

가. 인구 및 가구현황

- 예산군 인구 추이를 살펴보면 2005년 90,740인에서 2010년 87,002인으로 연간 -0.8%의 증가율을 나타냈음
- 예산군 세대수 추이는 2005년 34,668세대에서 2010년 36,454세대로 연간 1.0%의 증가율을 나타냈음

<표 2-19> 예산군 인구 및 가구 추이

(단위 : 인, 세대)

구분	2005년	2006년	2007년	2008년	2009년	2010년	증가율
예산군 인구	90,740	89,585	88,670	88,144	87,163	87,002	-0.8%
예산군 세대수	34,668	35,185	35,536	35,854	35,864	36,454	1.0%

자료 : 예산군통계연보(2011) - 주민등록인구

나. 자동차등록대수 현황

- 예산군 자동차등록대수 추이를 살펴보면 2005년 30,085인에서 2010년 36,055인으로 연간 3.7%의 증가율을 나타냈음

<표 2-20> 예산군 자동차등록대수 추이

(단위 : 대)

구분	2005년	2006년	2007년	2008년	2009년	2010년	증가율
예산군 자동차등록대수	30,085	31,489	32,145	33,052	33,143	36,055	3.7%
승용차	18,066	18,960	19,749	20,585	20,669	23,337	5.3%
승합차	2,218	2,229	2,294	2,335	2,328	2,324	0.9%
화물차	9,682	10,179	9,968	9,999	10,010	10,260	1.2%
특수차	119	121	134	133	136	134	2.4%
이륜자동차	7,505	7,494	7,499	7,521	7,564	15,098	15.0%

자료 : 예산군통계연보(2011) - 자동차등록

2. 교통약자 현황

가. 교통약자의 정의

1) 정의

- 교통약자의 이동편의 증진법(제정2005. 1. 17, 법률 제7382호)의 제2조에 의거“교통약자”라 함은 장애인, 고령자, 임산부, 영유아를 동반한 자, 어린이 등 생활을 영위함에 있어 이동에 불편을 느끼는 자를 말함

2) 구분

- 장애인 : 예산군 등록 장애인 인구
- 고령자 : 예산군 인구 중 65세 이상 인구
- 임산부 : 예산군 인구 중 출생아 인구
- 어린이 : 예산군 인구 중 5~9세 인구
- 영·유아를 동반한 자 : 예산군 인구 중 0~4세 인구

나. 전국 교통약자 인구대비 비율

- 2010년 12월말 통계청 기준 교통약자 인구는 14,616,246인으로 전국 인구 50,515,666인 대비 28.9%를 차지하고 있으며, 고령자의 인구가 13.6%로 가장 많은 비율을 차지하고 있음

<표 2-21> 전국 교통약자 인구대비

(단위 : 인)

구분	교통약자 합계	장애인	고령자	임산부	어린이	영·유아를 동반한 자
인구	14,616,246	2,517,312	6,871,239	470,171	2,457,829	2,299,695
총인구대비	28.9%	5.0%	13.6%	0.9%	4.9%	4.6%
교통약자대비	100.0%	17.2%	47.0%	3.2%	16.8%	15.7%

자료 : 통계청 - 동읍면/5세별주민등록인구(2010), 읍면동성별/출생·사망건수(2010), 등록장애인수(2010)

라. 교통약자의 현황

1) 장애인 현황

○ 장애인 추이

- 예산군 장애인 추이를 살펴보면 2005년 5,143인에서 2010년 7,018인으로 연간 6.4%의 증가율을 나타냈으며, 2010년 예산군 전체인구 대비 8.1%까지 증가하였음

<표 2-22> 예산군 장애인 추이

(단위 : 인)

구분	2005년	2006년	2007년	2008년	2009년	2010년	증가율
예산군 인구	90,740	89,585	88,670	88,144	87,163	87,002	-0.8%
장애인	5,143	5,533	5,951	6,387	6,812	7,018	6.4%
구성비	5.7%	6.2%	6.7%	7.2%	7.8%	8.1%	-

자료 : 통계청-동읍면/5세별주민등록인구(2005~2010), 예산군통계연보(2011)

○ 읍, 면별 장애인 현황

- 예산군 읍면별 장애인 현황을 살펴보면 예산읍이 2,230명으로 가장 많이 거주하고 있으며, 대흥면이 전체인구대비 12.5%로 장애인 거주 구성비가 높게 나타남

<표 2-23> 읍, 면별 장애인 인구

(단위 : 인)

구분	전체인구	장애인수	구성비	그래프
예산읍	37,688	2,230	5.9%	
삼교읍	8,377	799	9.5%	
대솔면	3,012	303	10.1%	
신양면	3,626	376	10.4%	
광시면	3,729	453	12.1%	
대흥면	2,083	261	12.5%	
응봉면	2,953	274	9.3%	
덕산면	7,200	587	8.2%	
봉산면	2,925	281	9.6%	
고덕면	5,495	550	10.0%	
신암면	4,363	429	9.8%	
오가면	5,551	475	8.6%	

자료 : 통계청-동읍면/5세별주민등록인구(2010), 예산군통계연보(2011)-장애인등록현황

2) 고령자 현황

○ 고령자 추이

- 예산군 고령자 추이를 살펴보면 2005년 16,897인에서 2010년 19,140인으로 연간 2.5%의 증가율을 나타냈으며, 2010년 현재 예산군 전체인구 대비 22.0%를 차지하고 있음

<표 2-24> 예산군 고령자 추이

(단위 : 인)

구분	2005년	2006년	2007년	2008년	2009년	2010년	증가율
예산군 인구	90,740	89,585	88,670	88,144	87,163	87,002	-0.8%
고령자	16,897	17,346	18,190	18,575	18,900	19,140	2.5%
구성비	18.6%	19.4%	20.5%	21.1%	21.7%	22.0%	-

자료 : 통계청-동읍면/5세별주민등록인구(2005~2010)

○ 읍, 면별 고령자 현황

- 예산군 읍면별 고령자 현황을 살펴보면 예산읍이 5,080명으로 가장 많이 거주하고 있으며, 광시면이 전체인구대비 36.6%로 고령자 거주 구성비가 높게 나타남

<표 2-25> 읍, 면별 고령자 인구

(단위 : 인)

구분	전체인구	고령자수	구성비	그래프
예산읍	37,688	5,080	13.5%	
삼교읍	8,377	2,324	27.7%	
대술면	3,012	922	30.6%	
신양면	3,626	1,170	32.3%	
광시면	3,729	1,364	36.6%	
대흥면	2,083	649	31.2%	
응봉면	2,953	816	27.6%	
덕산면	7,200	1,594	22.1%	
봉산면	2,925	940	32.1%	
고덕면	5,495	1,636	29.8%	
신암면	4,363	1,254	28.7%	
오가면	5,551	1,391	25.1%	

자료 : 통계청-동읍면/5세별주민등록인구(2010)

3) 임신부 현황

○ 임신부 추이

- 예산군 임신부 추이를 살펴보면 2005년 564인에서 2010년 546인으로 연간 -0.6%의 감소율을 나타냈으며, 2010년 현재 예산군 전체인구 대비 0.6%를 차지하고 있음

<표 2-26> 예산군 임신부 추이

(단위 : 인)

구분	2005년	2006년	2007년	2008년	2009년	2010년	증가율
예산군 인구	90,740	89,585	88,670	88,144	87,163	87,002	-0.8%
임산부	564	598	655	555	575	546	-0.6%
구성비	0.6%	0.7%	0.7%	0.6%	0.7%	0.6%	-

자료 : 통계청-동읍면/5세별주민등록인구(2005~2010), 읍면동성별/출생·사망건수(2005~2010)

○ 읍, 면별 임신부 현황

- 예산군 읍면별 임신부 현황을 살펴보면 예산읍이 299명으로 가장 많이 거주하고 있으며, 예산읍, 봉산면이 전체인구대비 0.8%로 임신부 거주 구성비가 높게 나타남

<표 2-27> 읍, 면별 임신부 인구

(단위 : 인)

구분	전체인구	임산부수	구성비	그래프
예산읍	37,688	299	0.8%	
삼교읍	8,377	38	0.5%	
대술면	3,012	17	0.6%	
신양면	3,626	14	0.4%	
광시면	3,729	13	0.3%	
대흥면	2,083	6	0.3%	
응봉면	2,953	15	0.5%	
덕산면	7,200	49	0.7%	
봉산면	2,925	23	0.8%	
고덕면	5,495	26	0.5%	
신암면	4,363	21	0.5%	
오가면	5,551	24	0.4%	

자료 : 통계청-동읍면/5세별주민등록인구(2010), 읍면동성별/출생·사망건수(2010)

4) 어린이 현황

○ 어린이 추이

- 예산군 어린이 추이를 살펴보면 2005년 4,738인에서 2010년 3,165인으로 연간 -7.8%의 감소율을 나타냈으며, 2010년 현재 예산군 전체인구 대비 3.6%를 차지하고 있음

<표 2-28> 예산군 어린이 추이

(단위 : 인)

구분	2005년	2006년	2007년	2008년	2009년	2010년	증가율
예산군 인구	90,740	89,585	88,670	88,144	87,163	87,002	-0.8%
어린이	4,738	4,385	4,066	3,736	3,462	3,165	-7.8%
구성비	5.2%	4.9%	4.6%	4.2%	4.0%	3.6%	-

자료 : 통계청-동읍면/5세별주민등록인구(2005~2010)

○ 읍, 면별 어린이 현황

- 예산군 읍면별 어린이 현황을 살펴보면 예산읍이 1,838명으로 가장 많이 거주하고 있으며, 예산읍이 전체인구대비 4.9%로 어린이 거주 구성비가 높게 나타남

<표 2-29> 읍, 면별 어린이 인구

(단위 : 인)

구분	전체인구	어린이수	구성비	그래프
예산읍	37,688	1,838	4.9%	
삼교읍	8,377	254	3.0%	
대술면	3,012	56	1.9%	
신양면	3,626	85	2.3%	
광시면	3,729	90	2.4%	
대흥면	2,083	47	2.3%	
응봉면	2,953	97	3.3%	
덕산면	7,200	241	3.3%	
봉산면	2,925	70	2.4%	
고덕면	5,495	138	2.5%	
신암면	4,363	107	2.5%	
오가면	5,551	142	2.6%	

자료 : 통계청-동읍면/5세별주민등록인구(2010)

5) 영·유아동반자 현황

○ 영·유아동반자 추이

- 예산군 영·유아동반자 추이를 살펴보면 2005년 3,197인에서 2010년 2,837인으로 연간 -2.4%의 감소율을 나타냈으며, 2010년 현재 예산군 전체인구 대비 3.3%를 차지함

<표 2-30> 예산군 영·유아동반자 추이

(단위 : 인)

구분	2005년	2006년	2007년	2008년	2009년	2010년	증가율
예산군 인구	90,740	89,585	88,670	88,144	87,163	87,002	-0.8%
영·유아 동반자	3,197	3,037	2,960	2,921	2,878	2,837	-2.4%
구성비	3.5%	3.4%	3.3%	3.3%	3.3%	3.3%	-

자료 : 통계청-동읍면/5세별주민등록인구(2005~2010)

○ 읍, 면별 영·유아동반자 현황

- 예산군 읍면별 영·유아동반자 현황을 살펴보면 예산읍이 1,558명으로 가장 많이 거주하고 있으며, 예산읍이 전체인구대비 4.1%로 영·유아동반자 거주 구성비가 높게 나타남

<표 2-31> 읍, 면별 영·유아동반자 인구

(단위 : 인)

구분	전체인구	영·유아 동반자수	구성비	그래프
예산읍	37,688	1,558	4.1%	
삼교읍	8,377	182	2.2%	
대술면	3,012	66	2.2%	
신양면	3,626	75	2.1%	
광시면	3,729	69	1.9%	
대흥면	2,083	34	1.6%	
응봉면	2,953	92	3.1%	
덕산면	7,200	257	3.6%	
봉산면	2,925	113	3.9%	
고덕면	5,495	147	2.7%	
신암면	4,363	100	2.3%	
오가면	5,551	144	2.6%	

자료 : 통계청-동읍면/5세별주민등록인구(2010)

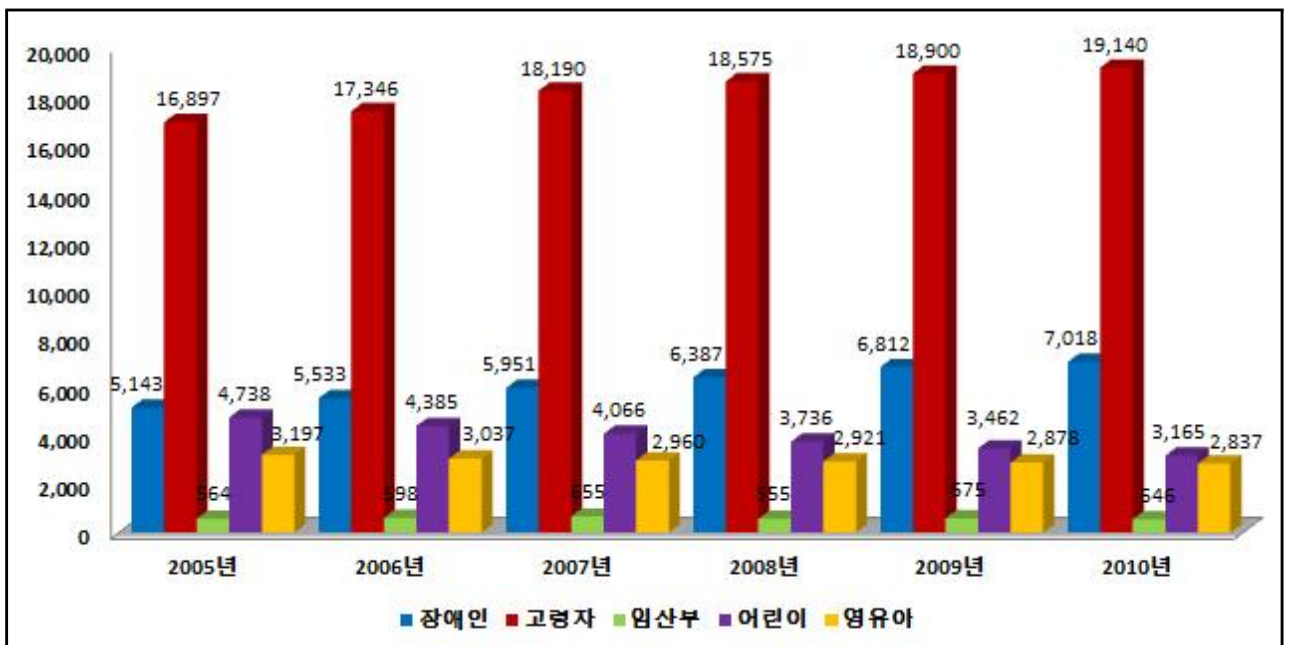
라. 예산군 교통약자 전체 현황

- 예산군 교통약자 현황을 살펴보면 2005년 30,539인에서 2010년 32,706인으로 연간 1.4%의 증가율을 나타내고, 2010년 전체인구대비 교통약자 비율은 37.6%로 분석됨
- 예산군 교통약자별 증가율을 살펴보면 장애인과 고령자는 증가추세를 보이고 있는 반면 임산부, 어린이 및 영유아동반자는 감소추세를 보이고 있음
 - 이는 사회의 전반적인 추세와 마찬가지로 고령화 가속 및 저출산의 영향인 것으로 분석됨

<표 2-32> 예산군 교통약자 추이

(단위 : 인)

구분	2005년	2006년	2007년	2008년	2009년	2010년	증가율	
예산군인구	90,740	89,585	88,670	88,144	87,163	87,002	-0.8%	
교통약자	장애인	5,143	5,533	5,951	6,387	6,812	7,018	6.4%
	고령자	16,897	17,346	18,190	18,575	18,900	19,140	2.5%
	임산부	564	598	655	555	575	546	-0.6%
	어린이	4,738	4,385	4,066	3,736	3,462	3,165	-7.8%
	영유아	3,197	3,037	2,960	2,921	2,878	2,837	-2.4%
	계	30,539	30,899	31,822	32,174	32,627	32,706	1.4%
전체 인구대비 교통약자 비율	33.7%	34.5%	35.9%	36.5%	37.4%	37.6%	-	



<그림 2-1> 예산군 교통약자 추이

3. 장래 교통약자 수 예측

가. 인구수 예측

1) 예산군 장래 인구 예측

- 본 과업은 『예산군 통계연보와 예산군 2020도시기본계획』 등 상위·관련계획상 계획인구를 반영하였으며, 예산군의 장래인구 예측결과 목표연도인 2016년에 151,420인으로 예측되었음

<표 2-33> 예산군 자연 증가 인구

(단위 : 인)

구분	2010년	2015년	2020년
도시기본계획인구	104,479	103,796	102,369
통계인구	87,002	-	-

자료 : 도시기본계획인구 - 예산군 2020 도시기본계획, 통계인구 - 통계청(2010)

<표 2-34> 예산군 2020 도시기본계획 인구

(단위 : 인)

구분		2010년	2015년	2020년
자연증가	조성법	104,479	103,796	102,369
사회적증가	산업단지 개발	17,070	20,080	37,870
	도시개발 사업	4,800	4,800	8,500
	도청유입 인구	-	40,000	40,000
	계	21,870	64,880	86,370
계획인구		110,000	156,000	175,000

자료 : 예산군 2020 도시기본계획

<표 2-35> 예산군 통계 인구추이

(단위 : 인)

구분	2010년	2015년	2020년
통계인구	87,002	-	-
자연증가예측인구	-	83,418	79,982
사회적증가	-	64,880	86,370
합계	87,002	148,298	166,352

자료 : 통계인구 - 통계청(2010), 사회적증가 - 예산군 2020 도시기본계획

<표 2-36> 예산군 장래 인구 예측

(단위 : 인)

구분	2012년	2013년	2014년	2015년	2016년
예산군 자연적인구	78,188	76,405	74,663	72,961	71,297
예산군 사회적인구	54,080	57,464	61,059	64,880	68,701
예산군 총인구	139,630	142,297	145,182	148,298	151,420

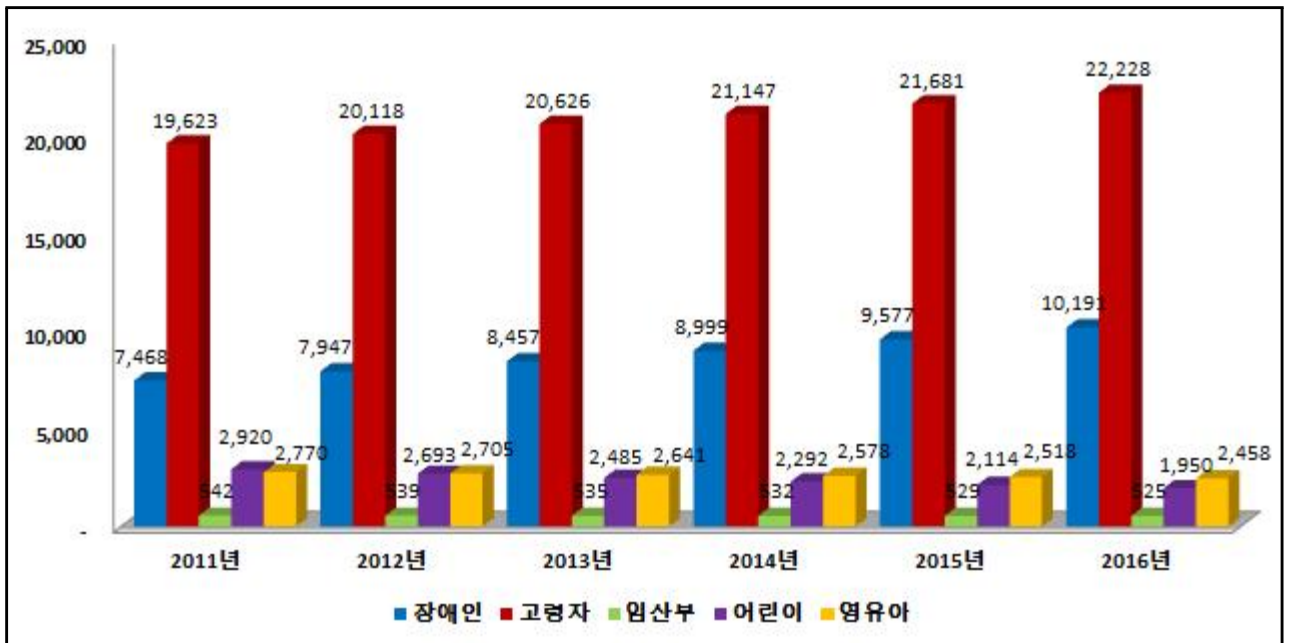
가. 예산군 교통약자 전망

- 예산군의 2005년~2010년 과거 추이를 바탕으로 2012년~2016년까지의 인구예측을 해본 결과 목표년도인 2016년 예산군 인구는 151,420명이며, 교통약자 인구는 37,352명으로 나타남
- 교통약자 인구비율은 증가추세를 보이며 2016년에는 24.7%의 비율로 분석됨

<표 2-37> 예산군 장래 교통약자 수 예측

(단위 : 인)

구분	2011년	2012년	2013년	2014년	2015년	2016년	증가율	
예산군인구	137,168	139,630	142,297	145,182	148,298	151,420	1.7%	
교통약자	장애인	7,468	7,947	8,457	8,999	9,577	10,191	6.4%
	고령자	19,623	20,118	20,626	21,147	21,681	22,228	2.5%
	임산부	542	539	535	532	529	525	-0.6%
	어린이	2,920	2,693	2,485	2,292	2,114	1,950	-7.8%
	영유아	2,770	2,705	2,641	2,578	2,518	2,458	-2.4%
	계	33,323	34,003	34,744	35,549	36,418	37,352	2.3%
전체 인구대비 교통약자 비율	24.3%	24.4%	24.4%	24.5%	24.6%	24.7%	-	



<그림 2-2> 예산군 장래 교통약자 수 예측

