

Chapter II

교통약자 현황 및 수요 전망

2.1 교통약자 관련 계획 검토

2.2 고양시 도시 및 교통시설 현황

2.3 교통약자 현황 및 수요 전망

제2장 교통약자 현황 및 수요 전망

2.1 교통약자 관련 계획 검토

2.1.1 상위계획

가. 제3차 교통약자 이동편의 증진계획(2017년~2021년)

1) 수립배경

- `17년 고령사회와 `25년 초고령사회 진입 등 교통약자의 지속적 증가에 대비한 중장기 이동편의 증진계획 마련
 - 사회적 여건변화 반영 및 계획의 중·장기적 일관성 확보를 위해 교통약자 이동편의 증진계획 수립 필요
- 교통약자 이동편의 증진을 위한 국가역할 재정립과 새로운 정책수립요구 증대
 - 장애인, 노인, 임산부 등 교통약자가 안전하고 편리하게 이동할 수 있도록 다양한 이동편의 활성화 정책 추진 필요
- 『교통약자의 이동편의 증진법』 제정(2005.1)을 통하여 교통약자의 이동편의 증진을 체계적으로 추진하기 위한 법적 근거 마련


2) 수립목적

- 장애인, 노인, 임산부 등 교통약자를 위한 이동편의 증진정책의 기본방향 및 목표를 제시하기 위하여 마스터플랜 수립
 - 교통수단, 시설, 보행환경 측면의 이동편의 개선계획 및 기타 사업 추진에 필요한 투자 규모 산정과 자원조달방안 마련
- 이동편의 증진을 위한 실행가능 목표를 수립하여 지자체의 교통약자 이동편의 증진정책 수립을 위한 근거 및 투자 기준 제시

3) 계획의 범위

- 공간적 범위 : 전국의 특별시·광역시·시·군(광역시 안에 소재하는 군 제외)을 포함하는 161개 지방자치단체
- 시간적 범위 : 2017년~2021년
- 내용적 범위 : 『교통약자의 이동편의 증진법』 제6조에 의거한 이동편의시설의 개선과 확충을 통한 교통약자 이동권 확보 정책 추진방향

4) 비전 및 추진전략

| | |
|----------------------------|-------------------------------------------------------------------------------------------------------------------------------------------------------------------------------------------------------------------------------------------------------------------------------------------------------------------------------------------------------------------------------------------------------------------------------------------------------------------------------------------------------------------------------------------------------------------------------------------------------------------------------------------------------------------------------------------------------------------------------------------------------------------------------------------------------------------------------------------------------------------------------------------------------------------------------------------------------------------------------------------------------------------------------------------------------------------------------------------------------------------------------------------------------------------------------------------------------------------------|
| 비전 | 더불어 행복한 교통복지 구현 |
| 목표 | <ul style="list-style-type: none"> ◇ 이동편의시설 기준 적합 설치율 향상(72.5→81.4%) ◇ 저상버스 보급률 42% 달성 ◇ 특별교통수단 보급 전지역 법정 기준 100% 달성 |
| 추진전략 및 추진과제 | <div style="text-align: center; margin-bottom: 10px;">  </div> <div style="border: 1px solid black; padding: 5px; margin-bottom: 10px;"> <p>① 교통수단 이동편의 개선</p> <ul style="list-style-type: none"> ○ 교통수단 이동편의시설 개선·확충 및 모니터링 강화 ○ 저상버스 및 특별교통수단 보급 확대 ○ 중형 저상버스 보급 확대 및 휠체어 탑승 가능 고속·시외버스 개발 ○ 특별교통수단 지역간 환승·연계를 위한 시스템 구축 </div> <div style="border: 1px solid black; padding: 5px; margin-bottom: 10px;"> <p>② 여객시설 및 보행환경 이동편의 개선</p> <ul style="list-style-type: none"> ○ 여객시설 내 이동편의시설 개선·확충 및 교통약자 지원서비스 향상 ○ 보행친화 환경조성을 위한 이동편의시설 개선·확충 </div> <div style="border: 1px solid black; padding: 5px; margin-bottom: 10px;"> <p>③ 교통약자에 대한 대국민 인식 제고</p> <ul style="list-style-type: none"> ○ 교통약자 이동편의시설 설치·관리 매뉴얼 제작·보급 ○ 홍보영상 및 홍보물 제작, 공모전 개최를 통한 교통약자 친화적 환경 조성 </div> <div style="border: 1px solid black; padding: 5px;"> <p>④ 계획의 실행력 제고 및 제도 개선</p> <ul style="list-style-type: none"> ○ 지방 증진계획과의 연계, 연차별 시행계획 모니터링 강화 ○ 특별교통수단 법정보급대수 기준 변경 및 교통약자 이동편의시설 설치 기준 정비 </div> |

< 그림 2-1 > 비전 및 추진전략

5) 중점 추진 과제

① 교통수단 편의시설 개선

① 일반버스 시설 개선

- 제3차 계획 기간 일반버스의 교통약자 이동편의 시설 설치율 목표는 약 82.0% ('16년 72.2% → '21년 82.0%)
- * 광역도시에 비해 9개 도에서 일반버스 이동편의 시설의 개선·확충이 보다 많이 필요
- * (광역도시) '16년 80.5%→'21년 85%, (9개 도) '16년 68.3%→'21년 79%
- 해당 지자체와 운송수단 관리·운영 주체는 아래의 권고사항을 우선적으로 보완하도록 노력하고, 국가 및 지자체는 개선여부에 대해 지속적으로 모니터링 실시

< 표 2-1 > 일반버스 차량의 개선 및 확충사항

| 구 분 | 전 국 | 광역도시 | 9개 도 |
|-----------|----------------------------------------------------------------------------------------------------|-------------|-------------|
| 2016년 설치율 | 72.2%(확충단계) | 80.5%(개선단계) | 68.3%(확충단계) |
| 2021년 목표치 | 82%(개선단계) | 85%(개선단계) | 79%(개선단계) |
| 개선시급시설 | 전자문자안내판, 자동안내시설, 교통약자 좌석, 승강구 | | |
| 이용자불만족시설 | 안내시설, 교통약자좌석, 승강구, 장애인접근가능표시 | | |
| 권고사항 | 1순위 : 전자문자안내판(문자형태, 문자언어) 2순위 : 자동안내시설(방송음성, 방송언어) 3순위 : 교통약자좌석(비율, 설치위치) 4순위 : 승강구(계단색상) | | |

② 여객선 시설 개선

- 제3차 계획 기간 여객선의 교통약자 이동편의 시설 설치율 목표는 약 50%
- 해당 지자체와 운송수단 관리·운영 주체는 아래의 권고사항을 우선적으로 보완하도록 노력하고, 국가 및 지자체는 개선여부에 대해 지속적으로 모니터링 실시

〈 표 2-2 〉 여객선의 개선 및 확충사항

| 구 분 | 전 국 |
|-----------|--------------------------------------------------------------------------------------------------------------|
| 2016년 설치율 | 17.6%(시급단계) |
| 2021년 목표치 | 50%(미흡단계) |
| 개선시급시설 | 전자문자안내판, 장애인전용화장실, 휠체어 보관함 및 교통약자 좌석 |
| 이용자불만족시설 | 안내시설, 내부시설, 휠체어 보관함 및 교통약자 좌석 |
| 권고사항 | 1순위 : 전자문자안내판(문자형태, 문자언어) 2순위 : 교통약자좌석(휠체어 사용자 전용공간) 3순위 : 장애인전용화장실(전용화장실) 4순위 : 자동안내시설(방송음성, 방송언어) |

② 저상버스 및 특별교통수단 보급 확대

① 저상버스 보급 확대

- (연차별 보급계획) 2016년 현재 저상버스 보급대수는 6,447대이며, 2021년에는 전체 시내버스 중 저상버스 15,178대가 운행예정

* 제3차 증진계획 기간 동안 시내버스 증가추이 및 대·폐차 고려한 예측치

〈 표 2-3 〉 저상버스 연차별 보급계획

| 구 분 | | 총 계 | 2016년 현재 | 2017년 | 2018년 | 2019년 | 2020년 | 2021년 |
|-----------------|------|--------|-------------|--------|--------|--------|--------|--------|
| 당해연도 저상버스 | 도입대수 | 12,176 | - | 698 | 2,894 | 2,791 | 2,806 | 2,987 |
| | 폐차대수 | 3,445 | - | 498 | 878 | 773 | 561 | 735 |
| 저상버스 누적 보급대수 | | - | 6,447 | 6,647 | 8,663 | 10,681 | 12,926 | 15,178 |
| 시내버스대수 | | - | 33,867 | 34,302 | 34,737 | 35,172 | 35,607 | 36,042 |
| 보급률(%) | | - | 19% | 19% | 25% | 30% | 36% | 42% |

* 주1 : 도입대수-저상버스를 도입한 차량대수(신차, 대폐차)

주2 : 3차 계획기간(5개년) 동안 총 12,176대를 추가 보급하나 3,445대가 폐차 예정으로 순증보급은 8,731대임

- (중형 저상버스) 농어촌지역은 시내버스의 운영 수익 감소로 인해 지자체의 적자보조금의 규모가 급격히 증가

* 중형 저상버스를 R&D 사업을 통해 교통소외지역, 지역적 한계를 가지고 있는 지역에 중형 저상버스를 도입할 계획

- * 목표 도입대수는 교통카드 이용자료를 토대로 시간대별 버스재차인원 분석을 통해 산정했으며, 전체 시내버스 차량 중 5%를 중형저상버스로 대체 가능

② 특별교통수단 보급 확대

- (특별교통수단 보급 실태) 2016년 말 기준 특별교통수단 운행대수는 2,816대로 법정대수 2,702대 대비 104.2% 보급
- 교통약자 이동편의 실태조사를 통해 매년 전 지자체 특별교통수단보급 목표율 100% 유지를 위한 모니터링 필요

③ 여객시설 및 보행환경 이동편의 개선

① 여객자동차터미널

- 제3차 계획 기간 여객자동차터미널의 교통약자 이동편의 시설 설치율 목표는 약 73.0%('16년 54.4% → '21년 73.0%)
- 해당 지자체와 운송시설 관리·운영주체는 아래의 권고사항을 우선적으로 보완하도록 노력하고, 국가 및 지자체는 개선여부에 대해 지속적으로 모니터링 실시

< 표 2-4 > 여객자동차터미널의 개선 및 확충사항

| 구 분 | 전 국 | 광역시 | 9개 도 |
|-----------|-----------------------------------------------------------------------------------------------------------|-------------|-------------|
| 2016년 설치율 | 54.4%(미흡단계) | 57.5%(미흡단계) | 52.1%(미흡단계) |
| 2021년 목표치 | 73%(확충단계) | 74%(확충단계) | 72%(확충단계) |
| 개선시급시설 | 안내시설, 위생시설, 내부시설 | | |
| 이용자불만족시설 | 내부시설, 안내시설, 매개시설 | | |
| 권고사항 | 1순위 : 유도 및 안내시설(점자표지 안내도) 2순위 : 소변기(수평 및 수직손잡이) 3순위 : 장애인전용주차구역(보행안전통로) 4순위 : 경사로(손잡이 높이, 점자표지판) | | |

② 도시철도 및 전철역사

- 제3차 계획 기간 도시철도 및 전철역사의 교통약자 이동편의 시설 설치율 목표는 약 90.0%('16년 83.6% → '21년 90.0%)
- 해당 지자체와 운송시설 관리·운영주체는 아래의 권고사항을 우선적으로 보완하도록 노력하고, 국가 및 지자체는 개선여부에 대해 지속적으로 모니터링 실시

〈 표 2-5 〉 도시철도 및 전철 역사의 개선 및 확충사항

| 구 분 | 전 국 |
|-----------|-----------------------------------------------------------------------------------------------------------------------------|
| 2016년 설치율 | 83.6%(개선단계) |
| 2021년 목표치 | 90%(안정화 및 유지단계) |
| 개선시급시설 | 안내시설, 내부시설, 매개시설 |
| 이용자불만족시설 | 매개시설, 내부시설, 안내시설 |
| 권고사항 | 1순위 : 주 출입구(사무실 점자표지판, 출입구 옆 호출벨) 2순위 : 에스컬레이터(손잡이 점자표시) 3순위 : 유도 및 안내시설(점자표지 안내도) 4순위 : 복도 및 통로(손잡이 높이, 점자표지판 설치) |

- 도시철도 및 광역전철역사 이동편의시설 설치 지원
 - * (사업목적) 도시철도 역사에 이동편의시설(엘리베이터 및 에스컬레이터)를 확충하여 교통약자 이동편의 제공
 - * (사업근거) 교통약자의 이동편의증진법('05.1.27), 도시철도법 제 22조(정부 지원 등), 도시철도의 건설과 지원에 관한 기준(국토교통부 예규 제27호)
 - * '08~18년까지 도시철도 역사에 이동편의시설(엘리베이터 및 에스컬레이터)를 확충하여 교통약자 이동편의 제공
 - * 도시철도역사 이동편의시설 설치지원은 증진계획 기간 중 366억원 지원 예정
 - * (기대효과) 이동편의시설 확충에 따른 장애인, 노약자 등 교통약자 이동편의 제공
- 도시철도 및 광역전철역사 이동편의시설 시범사업
 - * 교통수단, 여객시설, 도로(보행환경), 환승 등 종합적으로 판단 할 수 있는 도시철도 역사 시범지역 선정하여 시범사업
 - * '18년부터 매년 1개소씩 선정하여 계획기간 중 총 4개소 완료

③ 철도역사

- 제3차 계획 기간 철도역사의 교통약자 이동편의 시설 설치율 목표는 약 90.0%('16년 81.0% → '21년 90.0%)
- 해당 지자체와 운송시설 관리·운영주체는 아래의 권고사항을 우선적으로 보완하도록 노력하고, 국가 및 지자체는 개선여부에 대해 지속적으로 모니터링 실시

〈 표 2-6 〉 철도역사의 개선 및 확충사항

| 구 분 | 전 국 | 광역도시 | 9개 도 |
|-----------|----------------------------------------------------------------------------------------------------------|------------------|------------------|
| 2016년 설치율 | 81.0%(개선단계) | 81.1%(개선단계) | 79.7%(개선단계) |
| 2021년 목표치 | 90%(안정화 및 유지 단계) | 90%(안정화 및 유지 단계) | 90%(안정화 및 유지 단계) |
| 개선시급시설 | 기타시설, 안내시설, 매개시설 | | |
| 이용자불만족시설 | 내부시설, 안내시설, 매개시설 | | |
| 권고사항 | 1순위 : 경사로(손잡이 높이, 점자표지판) 2순위 : 유도 및 안내시설(유도신호장치) 3순위 : 장애인전용주차구역(보행안전통로) 4순위 : 에스컬레이터(손잡이 점자표시) | | |

- 철도 역사 이동편의시설 시범사업
 - * 교통수단, 여객시설, 도로(보행환경), 환승 등 종합적으로 판단할 수 있는 철도역사 시범지역 선정하여 시범사업
 - * '18년부터 매년1개소씩 선정하여 계획기간 중 총 4개소 완료

④ 여객선 터미널

- 제3차 계획 기간 여객선 터미널의 교통약자 이동편의 시설 설치율 목표는 약 79.0%('16년 67.6% → '21년 79.0%)
- 해당 지자체와 운송시설 관리·운영주체는 아래의 권고사항을 우선적으로 보완하도록 노력하고, 국가 및 지자체는 개선여부에 대해 지속적으로 모니터링 실시

〈 표 2-7 〉 여객선 터미널의 개선 및 확충사항

| 구 분 | 전 국 |
|-----------|-------------------------------------------------------------------------------------------------------------|
| 2016년 설치율 | 67.6%(확충단계) |
| 2021년 목표치 | 79%(개선단계) |
| 개선시급시설 | 안내시설, 기타시설, 위생시설 |
| 이용자불만족시설 | 매개시설, 내부시설, 안내시설 |
| 권고사항 | 1순위 : 계단(계단코, 손잡이 점자표지판) 2순위 : 유도 및 안내시설(점자표지 안내도) 3순위 : 대변기(수평손잡이, 사용여부 설비) 4순위 : 소변기(수평 및 수직손잡이) |

⑤ 버스정류장

- 제3차 계획 기간 버스정류장의 교통약자 이동편의 시설 설치율 목표는 약 57.0%('16년 39.4% → '21년 57.0%)
- 해당 지자체와 운송시설 관리·운영주체는 아래의 권고사항을 우선적으로 보완하도록 노력하고, 국가 및 지자체는 개선여부에 대해 지속적으로 모니터링 실시

〈 표 2-8 〉 버스정류장의 개선 및 확충사항

| 구 분 | 전 국 | 광역시 | 9개 도 |
|-----------|-----------------------------------------------------------------------------------------|-------------|-------------|
| 2016년 설치율 | 39.4%(시급단계) | 46.8%(미흡단계) | 33.1%(시급단계) |
| 2021년 목표치 | 57%(미흡단계) | 64%(확충단계) | 51%(미흡단계) |
| 개선시급시설 | 보도, 안내시설, 점자블록 | | |
| 이용자불만족시설 | 점자블록, 보도, 안내시설 | | |
| 권고사항 | 1순위 : 점자블록(선형 및 점형블록) 2순위 : 보도(턱낮추기) 3순위 : 안내시설(점자 및 음성안내) 4순위 : 활동공간(휠체어 진출입) | | |

⑥ 보행환경

- '21년 기준 교통약자가 이동하는데 불편함이 조금 있는 수준 달성 즉, 보행환경 기준적합 설치율 81% 이상 수준으로 향상
 - * 주거지부터 여객시설로의 접근 보행환경에 관하여 지방 증진계획 사항
- 이동편의시설 개선 권고사항은 이용자 만족도 분석을 통한 불만족사항과 이동편의 시설 설치율을 고려하여 도출하고, 이를 지방 교통약자 이동편의 증진계획에 반영 추진
 - * 장애인>비장애인>일반인의 불만족 이동편의시설을 우선 개선 추진
- 해당 지자체와 운송시설 관리·운영주체는 아래의 권고사항을 우선적으로 보완하도록 노력하고, 국가 및 지자체는 개선여부에 대해 지속적으로 모니터링 실시

〈 표 2-9 〉 보행환경의 개선 및 확충사항

| 구 분 | 전 국 | 광역시 | 9개 도 |
|-----------|---------------------------------------------------------------------------|-------------|-------------|
| 2016년 설치율 | 72.2%(확충단계) | 75.2%(개선단계) | 66.6%(확충단계) |
| 2021년 목표치 | 81%(개선단계) | 83%(개선단계) | 79%(개선단계) |
| 개선시급시설 | 횡단보도 턱낮추기, 점자블록, 잔여시간표시기 | | |
| 이용자불만족시설 | 포장, 음향신호기, 잔여시간표시기 | | |
| 권고사항 | 1순위 : 음향신호기 2순위 : 턱 낮추기 3순위 : 잔여시간표시기 4순위 : 점자블록 5순위 : 차량진출입부 | | |

④ 이동편의시설 시범사업 추진

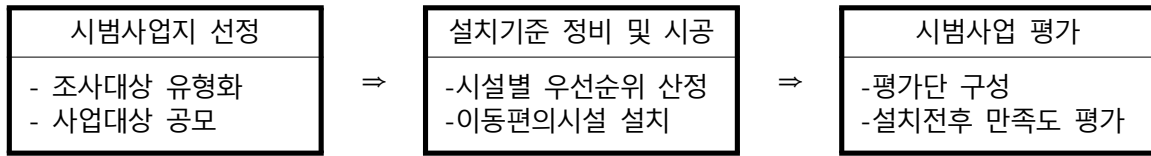
① 추진배경

- 『교통약자의 이동편의 증진법』에 근거하여 이동편의시설개선이 이루어져 설치율은 향상되고 있으나, 교통약자의 정성적인 만족도에는 효과를 거두지 못하는 실정
 - * '16년(3차 증진계획) 여객시설의 이동편의시설은 '11년(2차증진계획) 대비 설치율 ▲5%상승, 만족도▲3점 상승
- 사회가 고령화되고 장애인의 사회참여가 확대됨에 따라 교통약자의 이동편의성 증진요구가 커지는 만큼, 시범사업을 통해 교통약자 이동편의시설 이용시 실질적 만족도 제고

② 목적

- 이동편의시설 설치기준 정비를 통하여 교통약자는 물론, 일반인들로 하여금 다중이용시설을 안전하고 편리하게 이동·접근할 수 있는 환경을 조성하여 물리적 복지 정책의 설효성을 도모하기 위한 시범사업을 추진

③ 시범사업 추진방법



< 그림 2-1 > 시범사업 추진절차

- 시범사업지 대상
 - * 전국의 1,512개의 여객시설을 대상으로 교통수단, 이용객수, 시설규모, 환승유무 등을 기준으로 조사대상을 유형화
 - * 교통수단, 여객시설, 도로(보행환경), 환승 등 종합적으로 판단할 수 있는 시범지역 선정
- 장애인 및 고령자 참여를 통해 이동동선 파악 후 이용빈도 및 시설별 중요도에 따른 설치기준 정비
 - * 교통약자 동행 현장조사를 통해 주요이동동선 파악 및 설치 기준 문제점 도출을 통한 정비방안 마련
 - * 여객시설 이동편의시설별 교통약자 및 전문가 설문조사를 통하여 시설우선순위 및 가중치 산정
- 시범사업 평가단 구성 및 만족도 평가
 - * 사업효과분석을 위해 교통약자단체(장애인, 노인회 등) 및 연구기관, 이동편의시설 설계자(건축, 교통) 등이 참여하는 평가단 구성
 - * 사업 전 설치율과 만족도 조사를 한 후 기준변경(장애인들의 요구사항을 만족시키는) 후 사후 설치율과 만족도 조사를 하여 만족도 상승에 대해서 판단

④ 사업주체 및 사업비 부담

- 지자체 주관으로 사업시행하며 국가와 지자체가 사업비 50:50 부담
- (투자계획) 이동편의시설 개선·확충 사업은 총 5개 사업으로 계획기간 중 총 461억원 소요
 - * 여객시설 관련 사업은 441억원 소요
 - * 서비스 및 만족도 제고 관련 사업은 20억원 소요

〈 표 2-10 〉 교통수단 개선·확충 사업 소요비용

(단위 : 억원)

| 구 분 | 2017년 | 2018년 | 2019년 | 2020년 | 2021년 | 총계 |
|----------------|-------|-------|-------|-------|-------|-----|
| 여객시설 시범사업 | - | 3 | 3 | 3 | 3 | 12 |
| 여객터미널 BF 시범사업 | 3 | 15 | 15 | 15 | 15 | 63 |
| 도시철도 편의시설 지원사업 | 95 | 90 | 90 | 91 | - | 366 |
| 항공교통서비스 개선사업 | 3 | 3 | 3 | - | - | 9 |
| 설치기준 정비 사업 | - | 3 | 4 | 4 | | 11 |

⑤ 사업의 기대효과

- 이동편의시설에 대한 교통약자의 실질적 만족도 증진으로 보다 나은 교통약자 이동권 확보(교통복지 구현, 대중교통 이용활성화)
- 중앙정부+지자체+사업자+시민 거버넌스 체계 구축 (수요자 중심의 Bottom up 정책 추진, 시범사업을 통한 정책 고도화)
- 만족도가 저조한 여객자동차터미널, (도시)철도역사, 버스정류장, 공항 및 항만시설 등 기타 여객시설 전반으로 확산

나. 제3차 대중교통기본계획(2017년~2021년)

1) 비전 및 정책목표

| | |
|-----------------------------------------------|----------------------------------------------------------------------------------------------------------------------------------------------------------------------------------------------------------------------------------------------------------------------------------------------------------------------------------------------------------------------------------------------------------------------------------------------------------------------------------------------------------------------------------------------------------------------------------------------------------------------------------------------------|
| 비전 | 대중교통이 최선의 통행수단이 되는 교통체계 |
| 목적 | 대중교통의 지속가능성 향상 및 이동권 보장 |
| 4대 정책목표 11대 추진전략 | <ol style="list-style-type: none"> ① 대중교통 수단분담률 제고 및 이용편의 증대 <ul style="list-style-type: none"> ▪ 인프라 확충 ▪ 운영 및 서비스 개선 ② 대중교통 운영 효율화 <ul style="list-style-type: none"> ▪ 네트워크 최적화 ▪ 대중교통체계 정보화 ▪ 버스 요금·재정지원체계 개선 ③ 대중교통 안전성 향상 <ul style="list-style-type: none"> ▪ 운수업체 안전 관리 ▪ 운전 종사자 안전 관리 ▪ 자동차 안전 관리 ④ 대중교통 사각지대 해소 <ul style="list-style-type: none"> ▪ 공간적 사각지대 해소 ▪ 시간적 사각지대 해소 ▪ 교통약자 사각지대 해소 |

< 그림 2-2 > 제2차 대중교통기본계획의 비전 및 정책목표

2) 추진전략별 추진과제(교통약자를 위한 대중교통 서비스 개선부문)

① 교통약자 이동편의 개선

- (추진전략) 교통약자 이동편의 개선에 관한 사항에 대한 구체적 계획인 「교통약자 이동편의 증진계획」에 대한 내용 반영

* 수립주체 : 국토부 교통안전복지과 / 계획 수립시점 : `16년 하반기

〈 표 2-11 〉 교통약자 이동편의 증진 계획 주요내용

| 구분 | 내용 | 세부추진사항 |
|---------------------|-------------|------------------------------------------------------------------------|
| 교통약자 이동편의시설 개선 | 교통수단 | ▶ 버스, 도시철도 및 철도차량 등의 수직손잡이 설치 확대 ▶ 전자문자안내판 설치 등 |
| | 여객시설 | ▶ 철도역·여객터미널 등 보행접근로 및 주출입구, 승강기 및 에스컬레이터 개선 ▶ 장애인 화장실 설치, 안내시설 설치 등 |
| | 대기시설 | ▶ 버스정류장 턱 낮추기, 보도폭 확대, 점자블록 설치, 버스 정보 안내시설 설치 등 |
| 저상버스 및 특별교통수단 보급 확대 | 저상버스 | ▶ 지역별 여건을 고려하여 서울·경기·광역시·그 외 지역별 저상버스 보급 목표에 따른 저상버스 보급 확대 |
| | 특별교통수단 | ▶ 특별교통서비스 수혜 지역적·계층적 형평성 제고 |
| 보행환경 개선 | 보도 시설·환경 개선 | ▶ 유도 및 안내시설, 경보 및 피난시설 개선·확충 |
| | 보행우선구역 | ▶ 속도저감시설, 횡단시설, 보행자 안내 표지판, 교통신호기, 보도용 방호울타리, 자동차 진입억제용 말뚝 설치·개선 |

② 교통약자 대상 여객서비스 강화

- 각 지자체별로 장애인 및 고령자 등에 대해 탄력적 노선 및 전용차량 구비 등 맞춤형 서비스를 제공 및 확대

* 서울, 광주, 대전 등에서 스타렉스를 활용 장애인 전용 콜택시 운영 중

- 어린이 통학차량에 대해서는 구조변경, 공동소유 등 이미 추진된 제도 개선 사항 관리·감독을 강화(경찰청, 교육부 연계)

- 한편, 시외·고속버스 등 일반 여객용 사업차량에 대해서는 유아용 카시트 제공 등 교통약자에 대한 여객서비스수준 제고

* 현재 3점식 안전벨트 전용 카시트만 제공되고 있어, 사업용 차량에 대해 3점식 안전벨트 좌석을 설치 또는 교체하는 방안 검토 중

다. 제8차 국가교통안전기본계획(2017~2021)

1) 추진배경

- 정부는 국가 교통안전을 체계적으로 관리하기 위해 교통안전에 관한 중장기 종합계획(5년 단위)을 수립하여 시행해야 함(근거 : 「교통안전법」 제15조 및 같은법 시행령 제10조)
- `16. 12월, 제7차 국가교통안전기본계획의 계획기간이 완료됨에 따라 차기 계획인 제8차 기본계획(`17년~`21년) 수립 필요

2) 비전 및 정책추진방향

| | |
|--------|------------------|
| 비 전(안) | 사람을 존중하는 교통안전 체계 |
|--------|------------------|

| | |
|-----------------|-----------------------------------------------------------------------------------------------------------------------------------------------------------------------------------------------------------------------------------------|
| 추진목표 (2021년) | <ul style="list-style-type: none"> • (도로) 자동차 1만대당 사망자수 : 1.9명 → 0.95명 • (철도) 철도운행 1억 km당 사망자수 : 13.1명 → 8.1명 • (항공) 운송용 항공기 1백만 운항횟수당 사고건수 : 2.8건 → 2.4건 • (해양) 해양사고 사망 및 실종자수 : 120명 → 96 명 |
|-----------------|-----------------------------------------------------------------------------------------------------------------------------------------------------------------------------------------------------------------------------------------|

| | | | | |
|-------------|----------------------|---------------------|------------------|--------------------|
| 정책방향 (안) | 정책방향① | 정책방향② | 정책방향③ | 정책방향④ |
| | 이용자 중심의 교통안전대책 강화 | 사람이 안전한 교통인프라 구축 | 첨단교통 안전기술의 선도 | 시스템 차원의 안전관리 강화 |

| | | | | |
|----|------|------|------|------|
| 구분 | 도로부문 | 철도부문 | 항공부문 | 해양부문 |
|----|------|------|------|------|

| | | | | |
|-------------|---------------------------------|---------------------|---------------------------------|---------------------------|
| 부문별 추진전략 | 상대적 교통약자를 배려하는 교통문화 형성 | 자발적 안전관리체계의 정착 | 데이터 기반의 항공안전 관리체계 구축 | 안전문화정착 |
| | 사람중심의 도로교통 환경조성 | 안전한 철도인프라 확충 | | 항공안전감독 선진화 및 취약분야 맞춤대응 |
| | 첨단기술기반 자동차 안전강화 | 국민이 안심하는 운행안전 확보 | 항공종사자 경쟁력 강화 및 전문인력 양성체계화 | 선박안전확보 |
| | 교통안전에 대한 책임의식 강화 및 협력촉진 | 철도보안, 재난대응 역량강화 | 고효율, 고안전 위성기반 항행서비스 체계구축 | 해양교통시설 선진화 |
| | 철도안전산업 활성화 | | | 국제협력선도 |
| | 철도안전정책 추진기반강화 | | | |

3) 도로부문 비전 및 목표

- (비전안) “인명존중” 을 바탕으로 도로상에서 교통사고 사망자의 발생을 제로화 하겠다는 정부정책의 지향점 제시

| | |
|--------|-----------------------|
| 비 전(안) | 교통사고 사망자 없는 사회 |
|--------|-----------------------|

* 외국의 교통안전 비전 : (스웨덴) Vision Zero, (일본) 도로교통사고 없는 사회, (미국) 교통사고 사망자 제로화, (OECD 회원국) 다수국가 Vision Zero 정책 설정

- (목표설정) 교통사고 현황 및 추세, 국외 관련계획, UN 도로안전 10개년 실행계획 등을 고려하여 제8차 기본계획 목표 설정

| | |
|---------------|-------------------------------------------------------|
| 사망자 감소 목표 (안) | (‘15년) 4,621명 → (‘21년) 2,700명, 1,921명 ↓(41.6%) |
|---------------|-------------------------------------------------------|

* UN 권장목표(2010년 기준 도로교통 사망자수를 2020년까지 50% 감소) 적용시, 우리나라 5,505명(‘10년) → 2,753명(‘20년)

4) 도로부문 계획지표

- (계획지표 개선) 국가간 교통안전수준 비교를 위한 지표(주지표, 보조지표) 강화 및 교통안전 취약부문 중심의 세부계획지표 개선

| | | | | |
|----------------|------------------|---------|----------------|------------------|
| 7차 계획 | | → 개선 | 8차 계획 | |
| 주지표 | 자동차 1만대당 사망자수 | | 주지표 | 교통사고 사망자수 |
| | 교통사고 사망자수 | | | 인구 10만명당 사망자수 |
| 세부 계획 지표 | 보행 교통사고 사망자수 | | 보조 지표 | 자동차 1만대당 사망자수 |
| | 어린이 사망자수 | | | 주행거리 10억km당 사망자수 |
| | 사업용자동차 교통사고 사망자수 | | 세부 계획 지표 | 교통사고 중상자수 |
| | 자전거 사망자수 | | | 보행 교통사고 사망자수 |
| | 교차로 사망자수 | | | 사업용자동차 교통사고 사망자수 |
| | 차도폭 9m미만 사망자수 | | | 고령운전자 사망자수 |
| | 고령운전자 사망자수 | | | 이륜차 사망자수 |
| | 과속운전 사망자수 | | | 자전거 사망자수 |
| | 음주운전 사망자수 | | | 어린이 사망자수 |
| | | | | 차도폭 9m미만 사망자수 |

- 제8차 계획의 주지표 교통사고 사망자 감속목표(안)

| 구분 | ‘15년 | ‘16년 (예측치) | 제 8차 계획기간 | | | | | |
|-------------|----------------|---------------|-----------|-------|-------|-------|-------|-------|
| | | | ‘17년 | ‘18년 | ‘19년 | ‘20년 | ‘21년 | |
| 주 지 표 | 교통 사고 사망자수 | 4,621 | 4,390 | 4,108 | 3,787 | 3,437 | 3,071 | 2,700 |
| | 인구 10만 명당 사망자수 | 9.1 | 8.6 | 8.1 | 7.4 | 6.7 | 6.0 | 5.2 |
| | 자동차 1만 대당 사망자수 | 1.9 | 1.8 | 1.6 | 1.5 | 1.3 | 1.1 | 1.0 |

5) 도로부문交通安全 추진방향 및 대책

- 정책추진방향은 대책을 통해 보다 안전한 도로이용자, 도로환경, 차량과 안전관리 체계를 조성해 나갈 수 있도록 4가지 방향으로 구분하여 대책구성

| 정책추진방향 | 정책추진방향① 안전한 도로이용자 · 상대적 교통약자의 안전을 최우선으로 확보 및 배려하는 교통문화 형성 | 정책추진방향② 안전한 도로환경 · 교통사고 사망자 발생이 어려운 사람중심 도로교통 환경조성 | 정책추진방향③ 안전한 차량 · 첨단기술 기반 자동차 안전강화 | 정책추진방향④ 선진적 안전체계 관리 · 교통안전에 대한 책임의식 강화 및 협력추진 |
|--------|-----------------------------------------------------------------|----------------------------------------------------------|-----------------------------------------|-----------------------------------------------------|
|--------|-----------------------------------------------------------------|----------------------------------------------------------|-----------------------------------------|-----------------------------------------------------|

| | | | | |
|------|----------------------|----------------|---------------|-----------------------|
| 추진대책 | 보행자 안전대책 고령자 안전대책 | 속도관리 강화 | 첨단안전장치 보급 활성화 | 교통안전 협력 추진체계 강화 |
| | 어린이 안전대책 | 안전한 보행환경 개선 | 자동차 안전도 강화 | 교통안전관리 강화를 위한 제도개선 추진 |
| | 이륜차 및 자전거 안전관리 대책 | | | 운수산업 안전관리 |
| | 사업용 운전자 안전관리 대책 | 도로 및 교통안전시설 개선 | 자동차의 환경변화 대응 | 교통사고 응급대응체계 구축 |
| | 일반 운전자 안전관리 대책 | | | |

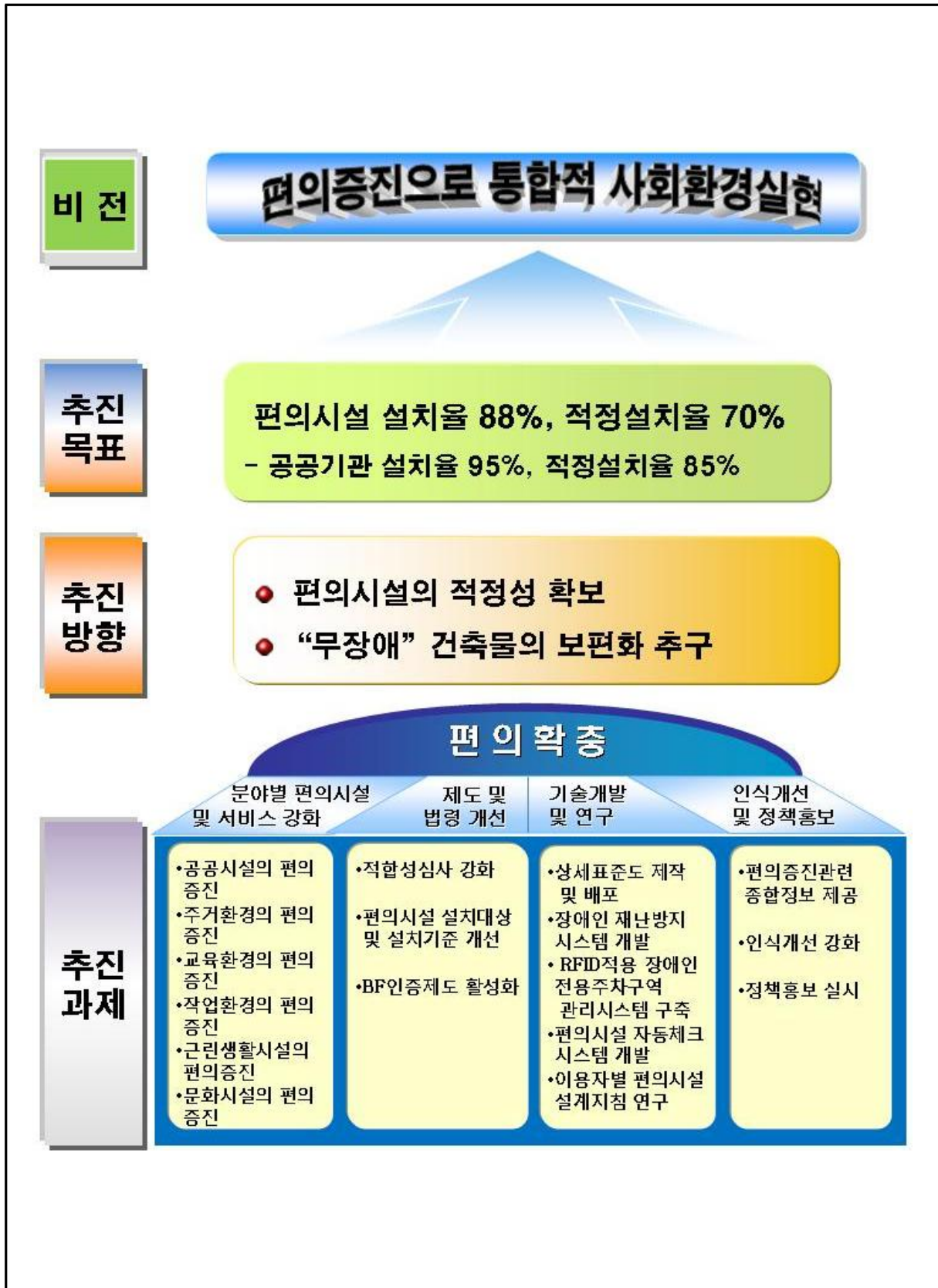
| 구분 | 안전한 도로이용자 | 안전한 도로환경 | 안전한 차량 | 선진적 안전체계 관리 |
|----|-----------|----------|--------|-------------|
|----|-----------|----------|--------|-------------|

| | | | | |
|-----------|------------------------------------------------------------------------------------------|--------------------------------------------------------------------------------------------------------------------------------------|------------------------------------------------------------------------------------------------|-------------------------------------------------------------------------------------------------------------------------------|
| 중점추진대책(안) | 보행자 안전대책 ■보행자 사고 유발자 행정처분 강화 ■보행자 사고 재발방지 안전관리 강화 ■보행자 우선문화를 위한 교육 및 의식 개선 | 속도관리 강화대책 ■도시부 제한속도 50/30적용 확대 ■사고 위험구간에 대한 속도 관리 강화 ■속도 관리 및 과속단속시설 확충 | 첨단안전장치 보급활성화 ■차량내 첨단 안전장치의 개발 및 적용 촉진 ■교통사고예방 지원 장치의 보급 활성화 촉진 ■운행기록계를 활용한 안전운전지원 | 교통안전 협력 추진체계 강화 ■지자체 중심의 교통안전 역할 강화 ■중앙정부의 교통안전 정책 조정 및 유관기관 협력 ■교통사고 자료 공유 및 정보활용 확대 추진 |
| | 고령자 안전대책 ■고령운전자의 운전능력 모니터링 강화 ■고령자 교통안전에 대한 이해증진 ■고령자의 교통안전을 위한 배려문화 형성 확대 | 안전한 보행환경 개선 ■보행자 중심의 생활도로 개선 및 교통안전성 강화 ■보행자들의 안전한 이동환경 제공 추진 ■보행자의 교통사고 위험지역에 대한 개선 ■보행자 중심의 도시개발 유도 | 자동차 안전도 강화 ■자동차 안전성 평가 및 검사 고도화 ■자동차 관리 및 안전기준 국제화 추진 ■특수자동차 및 이륜차의 안전기준 관리강화 | 교통안전관리 강화를 위한 제도개선 추진 ■안전관리 효율성 향상을 위한 제도개선 추진 ■교통법규 위반행위에 대한 행정처분 강화 ■불법명목의 자동차 근절대책 추진 ■자동차 보험제도 개선을 통한 교통사고 예방 |
| | 어린이 안전대책 ■어린이 중심의 안전한 학교 및 통학환경 조성 ■교통안전교육 의무화 및 실효성강화 ■어린이 교통안전장구의 효율적 사용 | 도로 및 교통안전시설 개선 ■지방부 도로의 교통사고예방 프로그램 시행촉진 ■교차로 안전성 강화 ■교통사고 위험구간 개선 ■교통정보 연계 및 관리를 위한 인프라 기반 확대 ■자전거도로 안전시설 개선 및 관리 강화 | 자동차 환경변화 대응 ■자율주행 자동차의 안전운행기반 조성방안 추진 ■공유이동교통수단 운전자 책임부과 방안 추진 ■개인형 이동수단의 통행권 정립방안 추진 | 운수산업 안전관리 ■교통사고 취약운수업체 안전관리 강화 ■사업용 자동차의 안전점검 강화 ■사업용 자동차 안전관리체계 기반 마련 |
| | 이륜차 및 자전거 안전관리 대책 ■이륜차 및 자전거 안전관리 개선 추진 ■이륜차 및 자전거의 안전한 운전유도 ■안전보호장구의 착용 활성화 촉진 | | | |
| | 사업용 운전자 안전대책 ■운전자 자격관리 강화 ■교통안전 체험교육 확대 ■사업용 자동차 운행 및 근로시간 규정 개정추진 | 일반운전자 안전대책 ■운전면허 취득절차 개선 및 면허관리 강화 ■음주운전 및 방조자에 대한 행정처분 강화 ■고위험군 운전자에 대한 안전 관리 강화 ■전차석 안전띠 착용 의무화 및 이행촉진 | 교통사고 응급대응체계 구축 ■2차사고 예방활동 강화 ■응급의료기관에 대한 효율적인 정보제공 ■교통사고 중상자 분류 및 중증외상 환자 진료체계확대 | |

라. 제4차 편의증진국가종합 5개년 계획(2015년~2019년)

1) 기본방향

- 제3차 편의증진 국가종합 5개년 계획(2010~2014년)이 종료됨에 따라, 그동안의 성과를 계승 발전하고 한계를 극복하여 장애인 등의 편의를 증진하기 위한 제4차 중장기적 편의증진정책 수립 필요
 - 제4차 계획은 편의증진법상 적합성 확인 강화와 장애물 없는 생활환경 인증 제도 확산에 중점
- 공공 및 민간시설의 이용자 편의 확대를 위한 편의증진 관련 법령정비 및 제도개선 필요
 - 주거·교육·작업·문화·교통환경 등에서의 시설이용약자 편의증진 및 접근성 제고를 위한 개선방안 마련
- 국가나 지자체가 신축하는 건축물은 「장애물 없는 생활환경 인증(이하 'BF인증')」이 의무화('15.7.29)됨에 따라 실효성 있는 제도로 정착될 수 있는 계획 수립 필요
 - 공공건물 및 공중이용시설, 문화시설 등
 - 민간 시설물의 경우에는 BF인증을 적극적으로 유도하고 편의증진법 이행을 강화하기 위한 관련제도 마련
 - BF편의증진연구 및 기술개발과 교육·홍보를 통하여 안전하고 편리한 시설이용 편의 보장
- 『장애인차별금지 및 권리구제 등에 관한 법률』의 정당한 편의제공 규정의 단계적 적용대상이 되는 기관에 대해 이행 점검 필요
 - 동법 제18조 및 시행령 제11조·제12조의 시설물 관련 정당한 편의의 내용 및 설치에 대해 모니터링 강화를 통한 이행 개선

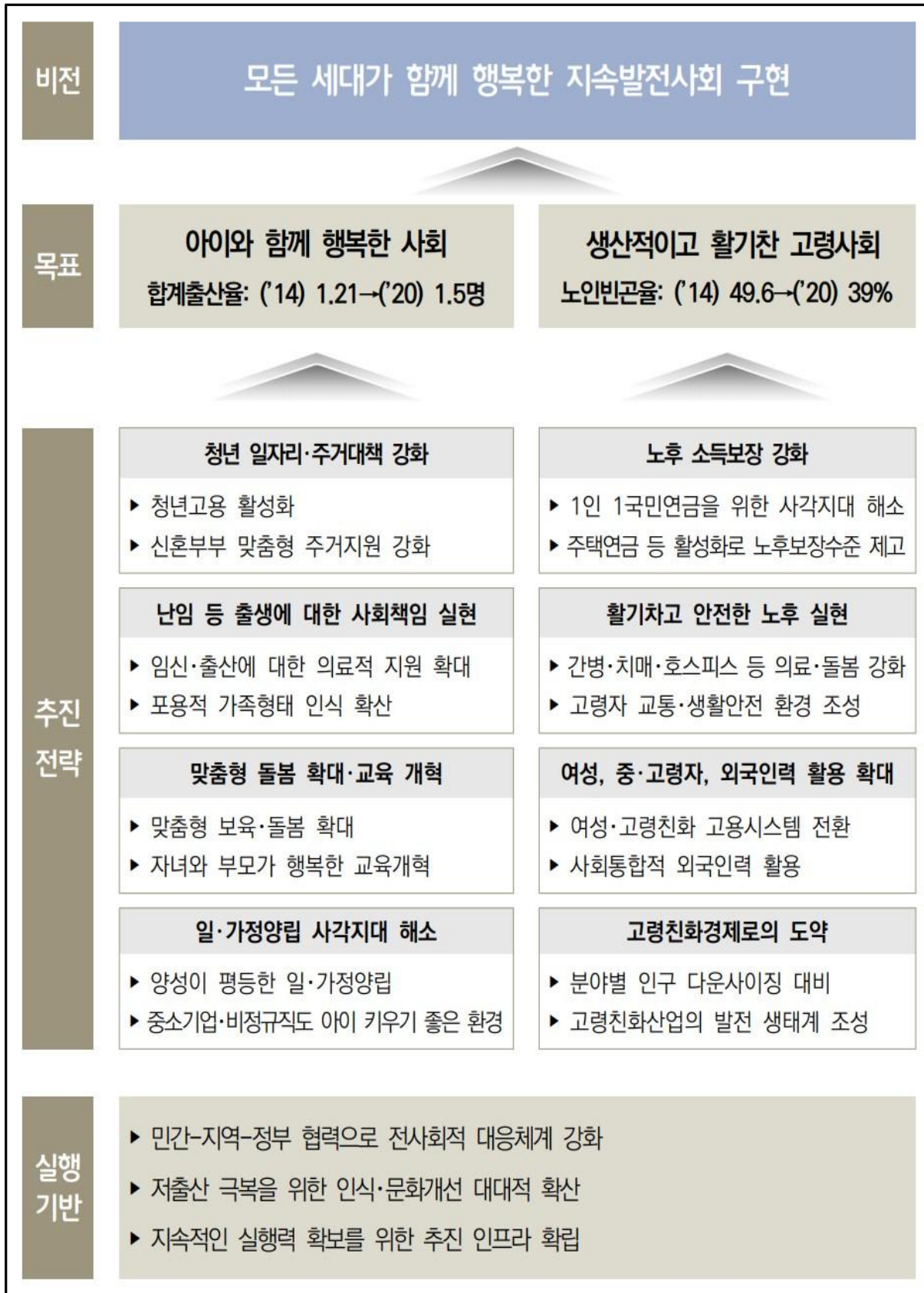


< 그림 2-3 > 편의증진계획의 비전, 목표 및 추진과제

마. 제3차 저출산·고령사회기본계획(2016년~2020년)

1) 수립배경

- 1·2차 기본계획 추진에도 불구하고 세계 최저수준의 출산율과 급격한 고령화 속도를 고려할 때, 정책적 대응은 여전히 미흡하다는 평가
 - * 합계출산율은 1.3명 미만에서 10년 이상 정체, 노인빈곤율도 OECD최상위 수준
 - 고용·교육·주거 등 사회구조적 원인을 근본적으로 치유하기 위한 저출산 대책, 고령사회진입에 따른 삶의 질, 노동력 확보, 경제·사회 체질 개선 등 시급
 - 인구정책의 특성상 적어도 한 세대(20~30년)를 바라보는 장기적 정책시야가 중요
- 생산가능인구 감소(2017년), 고령사회 진입(2018년) 등 그간 풍부한 인적자원을 통해 성장을 이뤘던 인구보너스기가 끝나고 인구가 성장에 부담이 되는 인구마이너스기로 이행
 - 실효성 있는 제3차 기본계획 수립을 통해 인구절벽 위기 대응의 마지막 골든타임인 향후 5년을 저출산 극복의 전기로 만들 필요



< 그림 2-4 > 비전 및 정책목표

2) 분야별 정책방향

① 저출산

- 청년들이 결혼을 주저하거나 포기하는 사회경제적 원인 해소
- 출생·양육에 대한 사회적 책임 강화
- 자녀 양육의 부담 완화를 위해 교육과 보육 환경을 개선
- 일·가정양립 사각지대 해소

② 고령화

- 안정된 노후를 위한 공·사 소득보장체계 강화
- 건강·여가·사회참여·안전 등 고령자 삶의 질 향상 여건 확충
- 생산인구 감소 대비 여성, 중·고령자, 외국인력 활용 방안 모색
- 고령친화산업, 인구다운사이징 위기 대응 등 고령친화경제로의 도약

③ 저출산·고령사회 대응기반 강화

- 민간·지역·정부 협력체계 강화
 - 국민들의 참여를 통한 정책 모니터링·평가체계 구축
- 홍보·인식 개선 활성화
 - 저출산 극복을 위한 인식개선·홍보 강화
 - 학생 및 일반인 대상 인식·가치관 형성 교육 강화
 - 고비용 결혼문화 개선
- 중앙·지방의 추진기반 강화
 - 근거중심의 인구정책 추진체계 구축
 - 저출산·고령사회 영향평가제도 도입
 - 저출산·고령사회위원회 기능 강화
 - 지자체 인구정책 추진역량 강화

3) 고령보행자 교통사고 감소

- ① 노인보호 개선사업 중기계획을 수립하여 노인보호구역을 지속 확대* 하고 법규위반 단속·홍보 강화로 안전 보행환경 조성('16)

* ('14년) 697개소 → ('20년) 2,000개소

- 『어린이·노인 및 장애인 보호구역의 지정 및 관리에 관한 규칙』 개정을 통해 지자체장 직권으로 보호구역 설치가 가능하도록 제도 개선('16)

② 노인보호구역

- (근거법) 『도로교통법』 제12조의 2 (2007년부터 시행)
- (내용) 노인복지법상 노인복지시설 등을 중심으로 반경 300m 이내의 지역을 노인보호구역으로 지정·관리하여 운영
- (현황) 우선지정대상 7,672개소 중 697개소 지정('14, 경찰청)

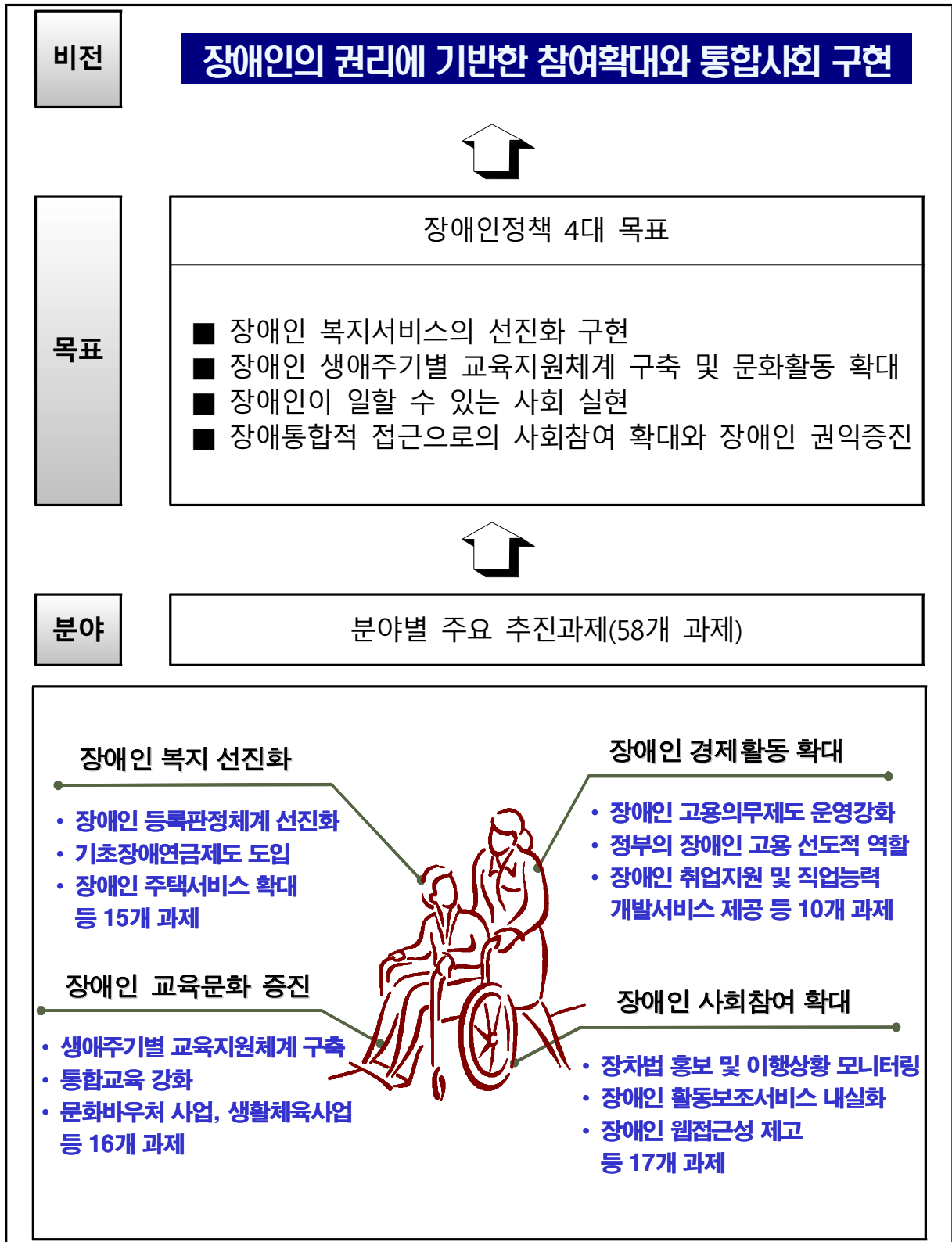
4) 브릿지 플랜 2020

- 「제3차 기본계획」은 합계출산율을 현재 1.21명에서 2020년 1.5명으로 높여 초저출산 탈피, 노인빈곤율을 현재 49.6%에서 2020년 39%까지 감축
- (저출산) 합계출산율 1.5명 달성으로 인구대체 수준인 2.1명 도달을 위한 교두보 마련
- (고령사회) 인구 BONUS기에서 인구 ONUS기로 넘어가는 과도기를 안정적으로 넘게해주는 튼튼한 다리가 되는 기본계획
- 인구 BONUS기 : 젊고 생산적인 인구가 경제성장의 토대로 작용
- 인구 ONUS기 : 인구고령화로 인해 인구가 경제성장에 부담으로 작용



< 그림 2-5 > 제3차 저출산·고령사회 기본계획 추진체계

바. 제4차 장애인 정책발전 5개년 계획(2013~2017년), 보건복지부, 2012년



< 그림 2-6 > 비전 및 정책목표

2.1.2 고양시 관련 계획

가. 고양시 대중교통기본계획, 고양시, 2012년

1) 수립배경 및 목적

① 수립배경

- 국민소득 증대에 따른 이용자의 대중교통 서비스에 대한 높은 요구수준, 인구의 고령화 진행과 교통약자에 대한 국가적 기본 교통서비스 보장, 중소도시와 농어촌 지역에서의 기본적 대중교통 서비스 요구가 확산되고 있음

② 수립목적

- 심화되는 대중교통 문제를 대중교통 측면에서 해결하기 위하여 대중교통 수단 및 대중교통 시설의 개선·확충에 관련한 종합적인 계획을 수립하고, 세부적인 실행계획을 마련함으로써 지역 여건에 맞는 대중교통 정책의 효율적인 사업추진 및 운영계획을 수립하고자 함

2) 정책목표

- 금번 제2차 고양시 지방대중교통기본계획 수립은 상위계획에서 제시하고 있는 주요정책목표를 수용하되 사람중심의 편리하고 따뜻한 대중교통 복지도시를 지향하기 위한 비전을 설정하고 고양시 여건을 고려한 정책방향을 다음과 같이 제시하고자 함
 - 첫째, 빠르고 편리한 광역 대중교통체계 구축
 - 둘째, 보편적이고 따뜻한 복지 대중교통체계 구축
 - 셋째, 자족적 대중교통 운영 및 경영 합리화

3) 추진내용

① 대중교통 노선체계 개편방안

- 전체 노선수는 14개가 증가한 191개로 마을버스는 8개 노선이, (직행)좌석버스는 6개 노선이 증가하였음
- 총 운행대수는 2,051대로 84대가 증가하였으며 총 운행거리는 72.5km가 증가한 5,195.1km로 분석됨
- 굴곡도는 2.09에서 1.99으로 중복도는 7.04에서 6.63로 각각 0.10, 0.41씩 감소하는 것으로 분석됨

〈 표 2-12 〉 버스노선체계 개편결과(종합)

| 구분 | | 현황 | 개편후 | 개편효과 | |
|------------------|----------|---------------|---------|---------|-------|
| 일반 버스 | 노선수 | 40 | 40 | 0 | |
| | 운행 대수 | 총 운행대수(대) | 446 | 446 | 0 |
| | | 평균운행대수(대/노선) | 11.2 | 11.2 | 0 |
| | 운행 거리 | 총 운행거리(km) | 1,207 | 1,184 | -23.5 |
| | | 평균운행거리(km/노선) | 30.2 | 29.6 | -0.6 |
| | 굴곡도 | | 1.36 | 1.35 | -0.01 |
| | 중복도 | | 10.37 | 10.05 | -0.32 |
| (직행) 좌석 버스 | 노선수 | 71 | 77 | 6 | |
| | 운행 대수 | 총 운행대수(대) | 1,219 | 1,242 | 23 |
| | | 평균운행대수(대/노선) | 17.2 | 16.1 | -1.1 |
| | 운행 거리 | 총 운행거리(km) | 2,812.0 | 2,874.4 | 62.4 |
| | | 평균운행거리(km/노선) | 39.6 | 37.3 | -2.3 |
| | 굴곡도 | | 1.71 | 1.62 | -0.09 |
| | 중복도 | | 10.40 | 9.54 | -0.86 |
| 마을 버스 | 노선수 | 66 | 74 | 8 | |
| | 운행 대수 | 총 운행대수(대) | 302 | 363 | 61 |
| | | 평균운행대수(대/노선) | 4.6 | 4.9 | 0.3 |
| | 운행 거리 | 총 운행거리(km) | 1,103.6 | 1,137.2 | 33.6 |
| | | 평균운행거리(km/노선) | 16.7 | 15.4 | -1.3 |
| | 굴곡도 | | 3.27 | 2.98 | -0.29 |
| | 중복도 | | 5.37 | 4.92 | -0.45 |
| 합계 | 노선수 | 177 | 191 | 14 | |
| | 운행 대수 | 총 운행대수(대) | 1,967 | 2,051 | 84 |
| | | 평균운행대수(대/노선) | 11.1 | 10.7 | -0.4 |
| | 운행 거리 | 총 운행거리(km) | 5,122.6 | 5,195.1 | 72.5 |
| | | 평균운행거리(km/노선) | 28.9 | 27.2 | -1.7 |
| | 굴곡도 | | 2.09 | 1.99 | -0.10 |
| | 중복도 | | 7.04 | 6.63 | -0.41 |

② 대중교통 운영체계 개선

◦ 버스 준공영제 도입

- 현재 고양시의 버스운송사업 상황을 살펴보면 대부분의 버스운송업체들이 적자운영에 대한 재정의 어려움을 시의 보조금으로 충당하고 있는 실정임
- 이러한 문제점을 해결하고 노선의 공공성을 확보하기 위한 가장 이상적인 방안은 노선 입찰제의 전면적인 시행이나 현재의 노선운영권에 대한 이전이 어려운 문제로 남아 있음
- 또한, 고양시의 버스운송 체계의 복잡한 이해관계에 대한 업체의 반발을 최소화하기 위해서는 법적, 제도적 한계 등의 제약조건을 극복할 수 있는 방안이 절실한 상태임

- 환승체계
 - 일반 환승센터 검토결과, 대상지점 17개소 중 13개소가 일반 환승센터로 분류되었으며 백석역+고양종합터미널이 총점 210점으로 1위로 분석되었음

〈 표 2-13 〉 환승센터 우선순위 결정 결과

| 순 위 | 시 설 명 | 총 점 | 재정지원 주체 |
|-----|---------------|-----|-----------------|
| 1 | 백석역 + 고양종합터미널 | 210 | 고양시, 종합터미널고양(주) |
| 2 | 삼송역 | 185 | 한국토지주택공사 |
| 3 | 정발산역 | 170 | 고양시 |
| 3 | 대화역 | 170 | 고양시 |
| 5 | 화정역 | 85 | 고양시 |
| 6 | 일산역 | 75 | 고양시 |
| 6 | 탄현역 | 75 | 고양시 |
| 8 | 마두역 | 70 | 고양시 |
| 8 | 주엽역 | 70 | 고양시 |
| 10 | 곡산역 | 65 | 고양시 |
| 10 | 원당역 | 65 | 고양시 |
| 12 | 화정여객자동차터미널 | 60 | 고양시 |
| 13 | 화전역 | 55 | 고양시 |

- 공영차고지
 - 덕양대생활권의 남쪽은 시청(원당)주변지역에 공영차고지를 선정하여 행주동, 행신동, 화전동, 주교동 등의 지역을 순환하는 버스의 차고지부족을 해결하고 덕양대생활권의 북쪽은 현재 진행 중인 고양삼송·지축·향동 택지개발사업의 지구 내에 계획 중인 공영차고지를 활용하여 관산동, 고양동, 창릉동 등의 차고지부족을 해결하도록 함



〈 그림 2-7 〉 공영차고지 입지선정

나. 고양시 도시교통정비 기본계획 변경 및 중기계획 수립, 고양시, 2010년

① 과업의 배경 및 목적

- 과업의 배경
 - 고양시 자체의 뉴타운 사업 및 신규 택지개발과 파주와 같은 인근 도시에서의 대규모 신도시 개발, 한류우드, KINTEX 확장 및 경의선 복선전철, 경기도의 광역급행철도(GTX) 도입 등 도시 및 교통여건이 빠르게 변화될 것으로 전망됨에 따라 기존 교통정책의 수정이 불가피한 실정임
 - 이에 따라 기 수립된 고양시 교통정비 기본계획 상의 도시교통정책 방향 및 미래상의 재검토 등 기본계획 보완과 이에 대한 구체적인 추진방안과 투자계획을 수정하기 위한 도시교통정비 중기계획의 수립이 요구됨
- 과업의 목적
 - 고양시 전반에 걸친 교통정책과 시행방안을 수립하는 법정계획으로서 향후 변화될 도시·교통 환경에 대처하기 위해 기 수행된 고양시 교통정비 기본계획을 변경 수립하는 것을 목적으로 함

② 과업내용

| 목 차 | | 주요 내용 |
|-----------------|--------------------|--------------------------------------------------|
| 1. 교통정책의 목표와 방향 | 가. 정책목표 및 방향 | - 여건변화전망, 부문별 정책목표와 방향 |
| | 나. 장기정책의 지표설정 | - 사회경제지표, 정책지표 |
| 2. 도시교통의 정비구상 | 가. 간선교통망 구상 | - 상위 및 관련계획 검토 - 광역교통체계의 개선 - 도시내 교통체계의 개선 |
| | 나. 교통시설의 개선 | - 상위 및 관련계획검토 - 주차장의 건설 및 운영 - 자전거이용시설의 확충 |
| | 다. 대중교통체계 구상 | - 신대중교통수단의 도입 검토 - 대중교통체계의 개편 검토 |
| | 라. 화물수송체계의 개선방안 | - 유통단지의 적정배치 - 화물통행발생시설의 이전 - 화물차 운행경로 관리 |
| | 마. 지능형 교통체계의 구상 | - 기본방향 제시 - 교통체계관리 및 교통소통의 개선 - 단계별 구축방안 |
| | 바. 투자사업계획 및 자원조달방안 | - 투자사업비의 산정, 편익의 산정 |

③ 과업 목표

- 본 과업에서는 고양시의 사회·경제적 여건변화를 고려하여 고양시 교통정비 계획의 중점 목표와 세부 추진전략 및 본 계획을 통한 부문별 정책시행의 성과지표를 설정하여 수행하였음
- 고양시 자체적인 개발과 주변 도시의 개발에 따라 인구의 집중과 증가로 인한 광역생활권의 교통수요 증가에 대비하여 적정 교통시설의 확충이 필요함



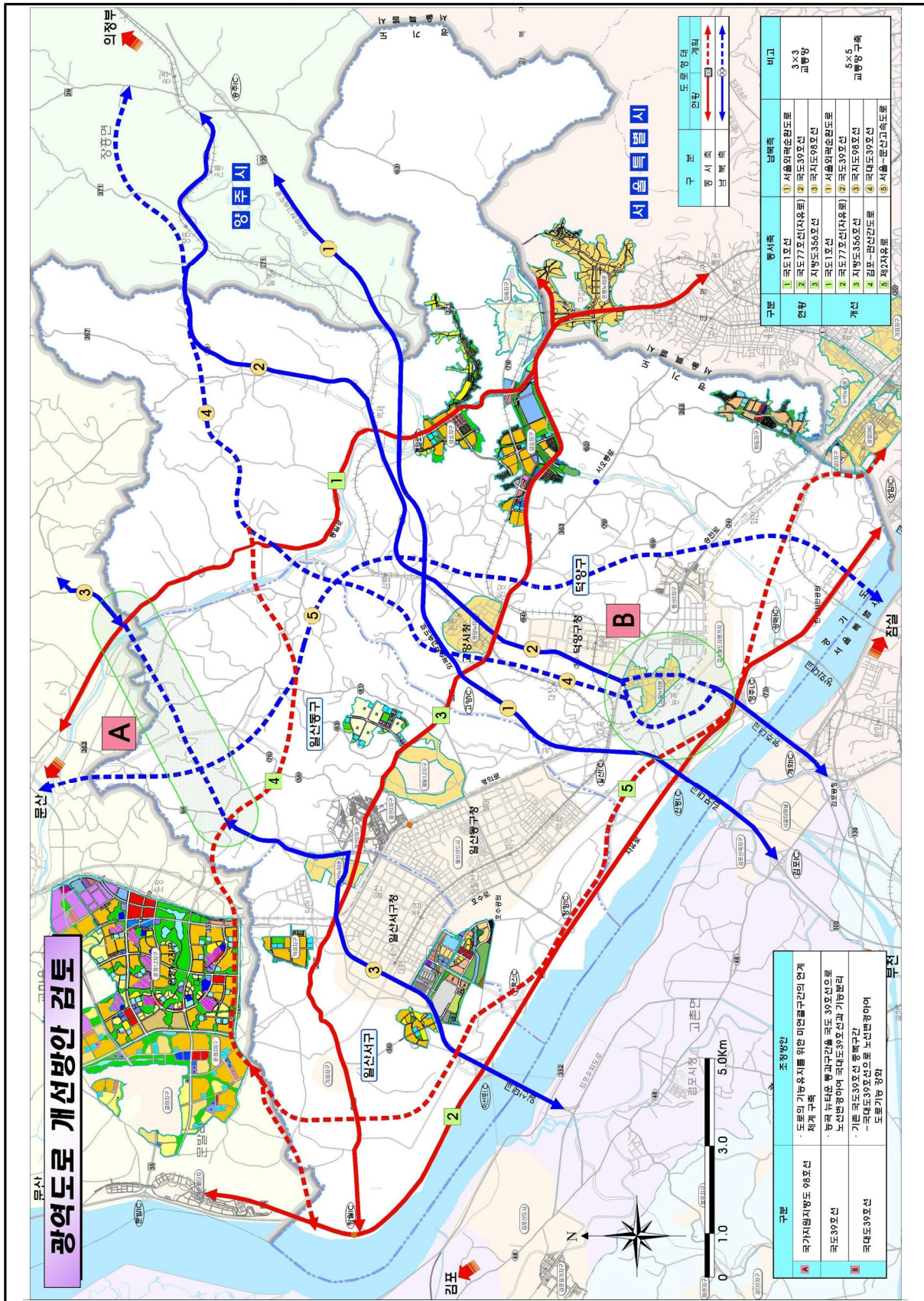
< 그림 2-8 > 고양시 도시교통정비계획의 주요 목표

④ 간선교통망 구상

- 광역교통망
 - 고양시 광역도로축은 현재 동서 3축, 남북 3축의 3×3의 가로망체계에서 향후 서울축을 보완한 동서 5축, 남북 5축의 5×5의 가로망체계로 구성

< 표 2-14 > 고양시 광역도로축

| 구분 | 동서축 | 남북축 | 비 고 |
|-----|-------------------------------------------------------------------|-------------------------------------------------------------------|-----------------------------|
| 현 황 | ① 국도1호선 ② 국도77호선(자유로) ③ 지방도356호선 | ① 서울외곽순환도로 ② 국도39호선 ③ 국지도98호선 | 3 × 3 교통망 구축 |
| 개 선 | ① 국도1호선 ② 국도77호선(자유로) ③ 지방도356호선 ④ 김포 ~ 관산간도로 ⑤ 제2자유로 | ① 서울외곽순환도로 ② 국도39호선 ③ 국지도98호선 ④ 국대도39호선 ⑤ 서울 ~ 문산고속도로 | 5 × 5 교통망 구축 (서울축 보완) |



< 그림 2-9 > 고양시 광역도로 개선방안 검토

- 철도망
 - 정책지표 설정
 - 도시철도망 정비 개선방안 정책지표 설정

〈 표 2-15 〉 철도수단 분담율의 변화

| 구분 | 현황 | 정책목표 |
|--------------|-------|-------|
| 철도수단 분담율의 변화 | 12.4% | 15.0% |

- 도시철도로의 수단전환을 위한 소사~대곡 복선전철을 우선적으로 추진
- 고양 경전철사업은 현재 전면 재검토중이나 장래 고양시 개발 및 통행여건을 고려하여 장기방안으로 추진검토

〈 표 2-16 〉 도시철도 개선 계획

| 구분 | 연장 | 정거장수 | 사업기간 | 비고 | |
|----------------------|------------|--------|------|-----------------------|-------------------------------------------|
| 경의선(문산~용산) 복선전철 | 48.6km | 23개소 | ~'12 | 1차 구간 개통 | |
| 소사~대곡 복선전철 | 19.6km | 5개소 | ~'16 | '09. 12 기본계획 고시 | |
| 경기도 대심도 급행철도(킨텍스~동탄) | 74.8km | - | ~'16 | '10.09.01 국토부 사업계획 확정 | |
| 고양경전철 | 1단계(식사~대화) | 11.1km | 12개소 | 장기검토 | 향후 주변여건 변화 및 개발계획 확정에 의한 수요 검토 후 추진여부 재검토 |
| | 2단계(대화~중산) | 5.2km | 6개소 | | |
| | 3단계(중산~식사) | 4.0km | 5개소 | | |
| | 소계 | 20.3km | 23개소 | | |
| 일산선 연장(대화~교하신도시) | 8.0km | - | 장기검토 | | |

- 대중교통
 - 중앙정부 및 광역 지자체의 대중교통 관련계획과의 연계 및 조화
 - 상위 및 대중교통 관련계획의 구상안에 대한 구체적인 방안 수립

〈 표 2-17 〉 대중교통 관련 계획

| 구분 | 내용 | 비고 | |
|------------------|--------------------|-------------------------------------------|--------|
| 노선운영 효율화 | 광역간선 및 시계외 노선개편 | ·광역1개노선, 순환 1개노선 ·도시내 광역 2개노선 | 4개 노선 |
| | 간선노선체계 개선 | ·노선이원화 5개 노선 ·노선조정 5개노선 ·노선 신설 1개노선 | 11개 노선 |
| | 생활권별 간선/지선 체계 노선개편 | ·경의선 개통에 따른 지선버스 운영체계 개선 | 4개 노선 |
| 대중교통 수단의 개선 및 확충 | BRT 노선체계 개편 | ·대화역~운정신도시 ·식사지구~장항사거리 ·행신2지구~제2자유로 | 3개 노선 |
| 대중교통 서비스 개선 | 버스정보시스템 구축 | ·경기도 대중교통종합계획과 연계 | - |
| | 환승시설 개선 | ·거점환승시설 3개소 ·외곽환승 1개소, 지역환승 8개소 | 12개소 |

다. 2020 고양시 장기종합발전계획, 고양시, 2012년

1) 수립배경

① 2000년대 고양시의 잠재력과 위상

- 고양시는 친환경적 문화도시로 꽃과 호수의 환경도시, 문화예술, 문화산업과 관광컨벤션이 어우러진 창조도시로 거주환경이 뛰어나
- 평화와 통일, 남북 교류협력의 전진기지 역할을 담당하고 있으며, 시민의 평화의식, 자치의식, 보편적 인권의식이 상대적으로 높아 인류 보편적 가치 확산에 기여할 수 있는 잠재력이 높음

② 고양시의 과제

- 고양지역은 일자리가 부족하고, 주변지역과의 네트워킹이 필요하며, 풍부한 문화기반시설을 갖고 있는 강점을 활용하여 이를 연계해주는 연성 문화 콘텐츠를 확충하여 주민의능동적인 문화활동의 강화가 필요함
- 서울과 수도권 등 주변지역과 연계된 경제구조와 공간조직 확대를 통한 네트워킹 문화예술, 관광, 산업경제 구조를 구축해야 함

③ 새로운 패러다임의 요구

- 저성장시대로 접어든 대한민국의 도시 정책은 거대 건설사업 중심의 개발주의 도시 패러다임을 넘어 인간·문화를 중심으로 한 새로운 패러다임으로 전환할 필요가 있음

④ 고양시의 미래

2) 정책목표

- 고양시의 발전여건과 잠재력을 조사 및 분석하여 시정철학에 부합되는 고양시의 미래비전을 제시하고, 지역의 장기적인 발전을 담보하는 체계적이고 현실적인 종합 전략을 제시함
- 고양의 지역 환경 및 도시경쟁력, 발전 잠재력을 분석하여 장기발전 방향과 비전, 체계적이고 현실적인 장기발전계획과 전략을 제시함
- 국내외의 장기지속발전 도시, 자치시민 중심도시들의 사례별 성장 동력, 작동시스템, 장단점, 도시발전정책의 조건, 한계 등을 분석하여 시사점을 제시함

3) 정책 추진방향

- 고양시의 경우 국내 최대 규모의 복합문화예술센터인 아람누리과 어울림누리 및 고양문화재단과 도서관 등 각종 예술적-문화적 인프라와 더불어 호수공원과 생태적으로 설계된 거주환경을 갖추고 있음
- 따라서 다른 도시와는 달리 이미 공간적 차원에서 필요조건이 마련되어 있으나, 문제는 시민들의 적극적 참여가 미비함
- 생태문화도시로의 이행과정에서 무엇보다 중요한 것은 시민들의 능동적인 시정 참여와 생태적-예술적-문화적 참여와 자치활동임

4) 분야별 정책방향

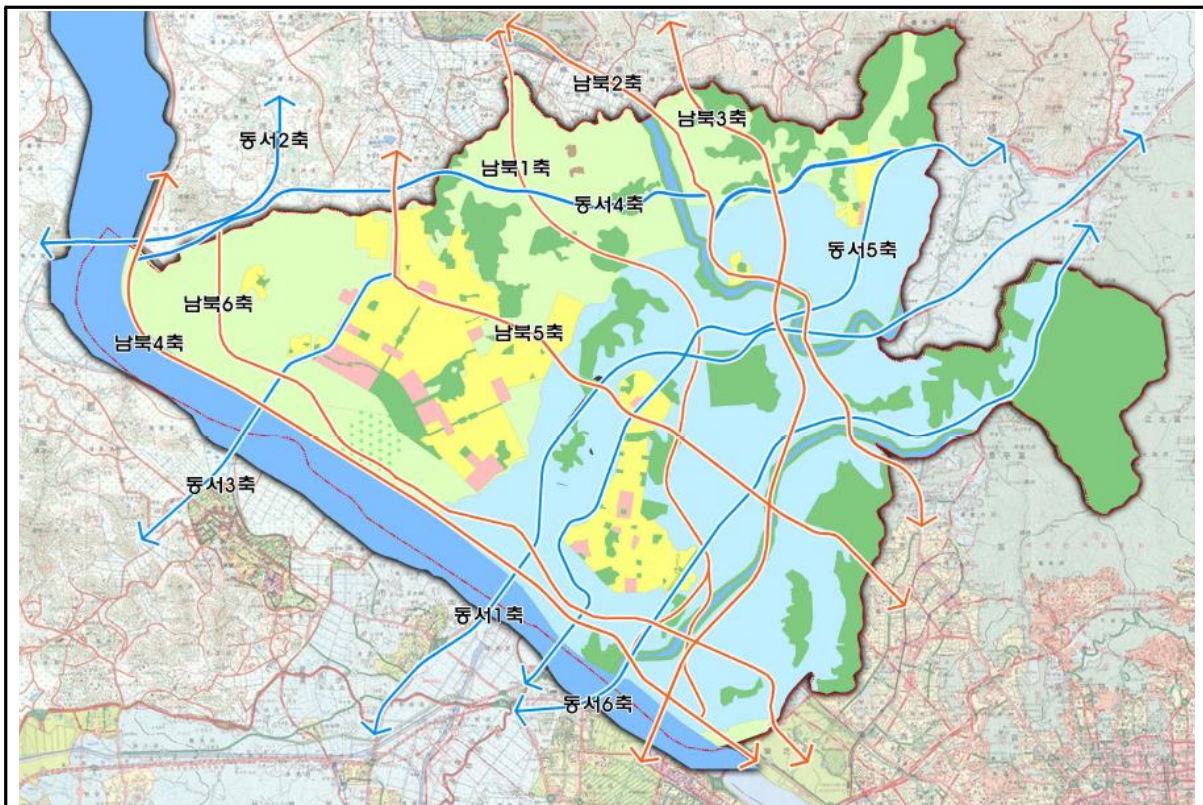
- 사람중심의 시민자치와 평화의 도시
- 사람중심의 시민자치와 평화의 도시
- 시민주도형 문화예술도시
- 신한류문화 거점의 창조산업도시
- 창조적 협력교육과 참여복지도시
- 균형발전과 공생의 생태도시

5) 고양시 미래상

- 2012년 현재 대도시지역의 위성도시의 성격에서, 2013~2018년 생태문화도시, 2019~2022년 창조도시로의 전환을 구상함
- 생태문화도시(2013~2018년)의 성격 : 시민자치와 참여적 생태문화도시로 도시의 활력이 창출됨. 휴먼웨어와 소프트웨어로 도시를 기획하고, 하향식-상향식 2트랙으로 접근하여 네트워크형 도시구조를 창출함
- 창조도시(2019~2022년)의 성격: 도시의 모든 요소들이 창조적 시민문화로 집결하여 조직웨어와 소프트웨어로 도시를 기획하고, 시스템적 총체성을 완성함

② 교통축 : 남북 6개, 동서 6개, 6×6축

- 시가지내의 원활한 교통소통을 위해 도심교통 분산의 남북 6개, 동서 6개 노선의 6×6가로망 설정
 - 남북축으로 서울~문산간 고속도로, 국도1호선(통일로), 국도1호선 대체우회도로, 국지도23호선(제1자유로), 제2자유로, 지방도356호선(서울~파주)으로 설정하여 합리적인 교통축을 구상
 - 2015년 이후로 계획되어 있는 국도1호선 대체우회도로와 국도1호선을 통하여 개성~문산~서울측으로 향후 남북교류 및 경제협력 흐름을 뒷받침하도록 설정
 - 동서축은 서울외곽순환도로(인천~의정부), 제2외곽순환도로(인천~양주), 국지도 98호선(김포~탄현), 김포~관산간도로(김포~양주), 국도39호선(김포~양주), 시도63호선에 연결하는 원흥~강매간 도로의 신설 및 확장을 통해 동서 지역간 균형 개발을 뒷받침하도록 함
 - 순환축은 내부축(국지도98호선~지방도356호선~국도1호선 대체우회도로)과 외부축(김포~관산간도로~국도1호선~국도1호선대체우회도로)을 통해 원활한 지역간 연결체계 축과 도심의 통과교통 배제를 위해 계획



< 그림 2-11 > 교통축 계획

2.2 고양시 도시 및 교통시설 현황

2.2.1 토지이용현황

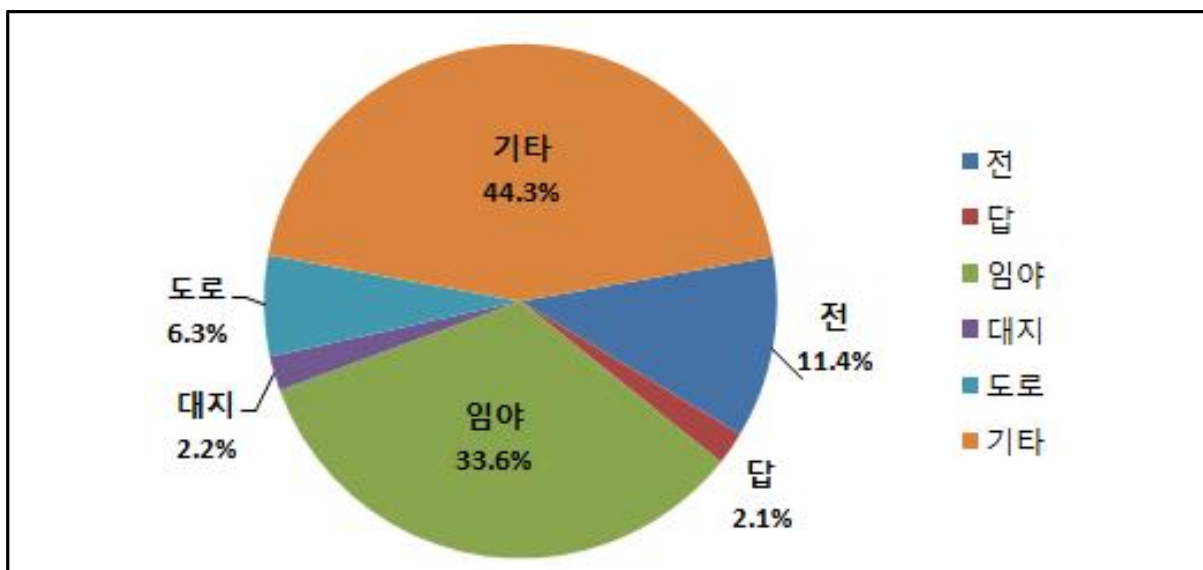
가. 지목별 토지이용 현황

- 고양시 지목별 토지이용을 살펴보면, 임야가 180km²로 가장 많으며 기타, 전, 도로, 대지, 답 순으로 나타났음

〈 표 2-19 〉 고양시 지목별 토지이용 현황

(단위:km²)

| 구 분 | 합 계 | 전 | 답 | 임야 | 대지 | 도로 | 기타 |
|--------|---------|--------|--------|--------|--------|--------|--------|
| 고양시 | 268.1 | 30.6 | 1.7 | 89.5 | 1.7 | 17 | 127.6 |
| | 100.00% | 11.41% | 0.63% | 33.38% | 0.63% | 6.34% | 47.59% |
| 덕양구 | 165.6 | 19.7 | 1.2 | 73.9 | 0.2 | 6.7 | 63.9 |
| | 100.00% | 11.90% | 0.72% | 44.63% | 0.12% | 4.05% | 38.59% |
| 일산동구 | 59.9 | 7.1 | 8.2 | 14.8 | 9.2 | 5.3 | 14.5 |
| | 100.00% | 11.85% | 13.69% | 24.71% | 15.36% | 8.85% | 24.21% |
| 일산서구 | 42.6 | 3.8 | 0.1 | 1.8 | 0.6 | 4.9 | 31.4 |
| | 100.00% | 8.92% | 0.23% | 4.23% | 1.41% | 11.50% | 73.71% |
| 고양시 전체 | 536.2 | 61.2 | 11.2 | 180 | 11.7 | 33.9 | 237.4 |
| | 100.00% | 11.41% | 2.09% | 33.57% | 2.18% | 6.32% | 44.27% |



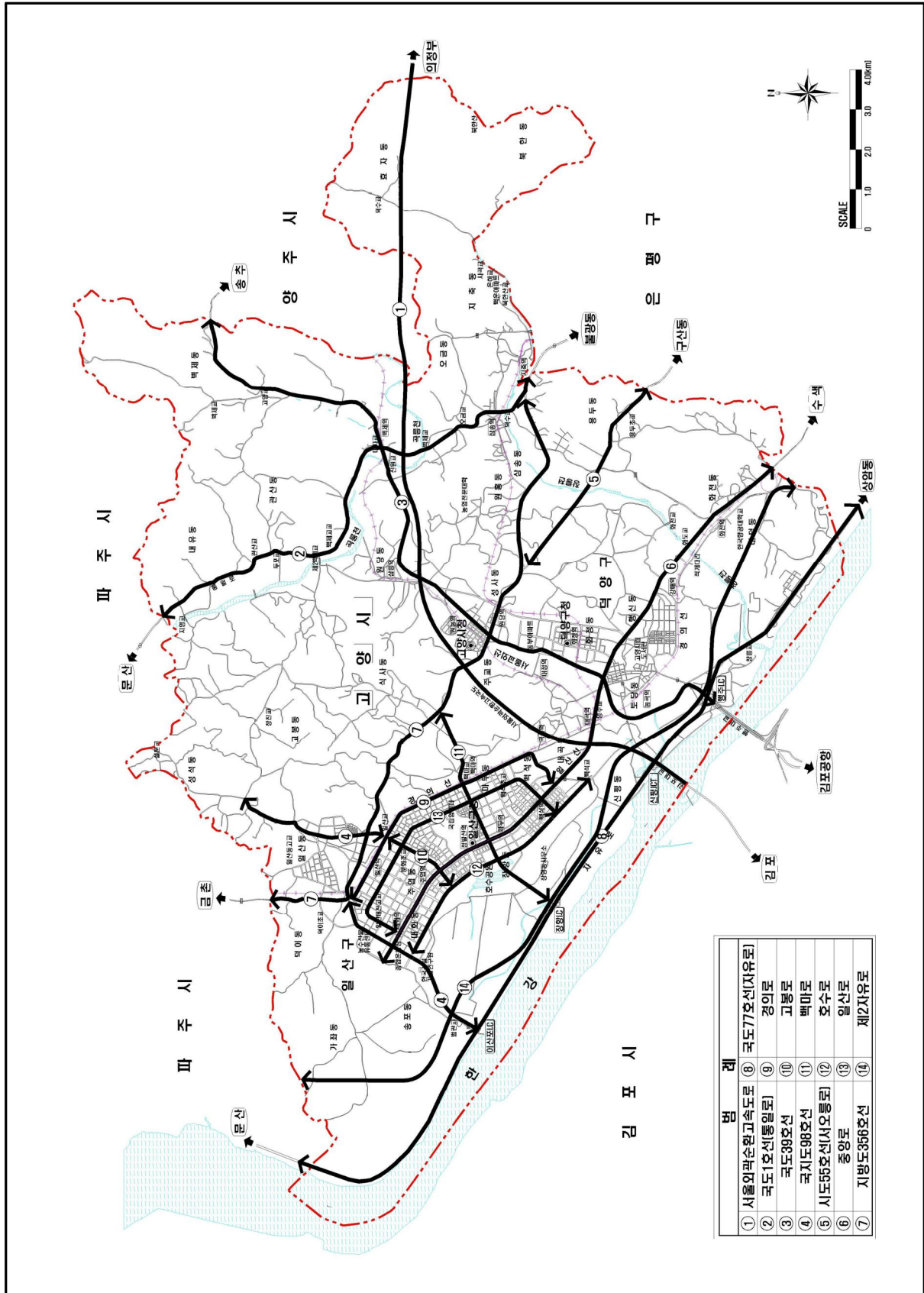
2.2.2 교통시설 현황

- 고양시 주간선도로는 서울외곽순환고속도, 국도1호선(통일로), 국도39호선, 국지도98호선, 제2자유로로 구성되어 있음
- 보조간선도로는 시도55호선(서오릉로), 경의로, 고봉로, 호수로, 일산로, 백마로 등이 운영되고 있음

〈 표 2-20 〉 고양시 가로망 현황

| 가 로 명 | 구 간 | | 연 장 (km) | 차로수 (편도) | 폭원 (m) | |
|-------|--------------|------------|-------------|-------------|-----------|-------|
| | 기 점 | 종 점 | | | | |
| 1 | 서울외곽순환고속도 | 김포대교 | 관산동 | 15 | 4 | 40~50 |
| 2 | 국도1호선(통일로) | 지축 시경계 | 문산방면 경계 | 13 | 2~3 | 20~35 |
| 3 | 국도39호선 | 행주대교 시경계 | 양주시방면 시경계 | 19.9 | 2~3 | 20~35 |
| 4 | 국지도98호선 | 이산포IC | 봉일천방면 시경계 | 17.2 | 2~3 | 20~35 |
| 5 | 시도55호선(서오릉로) | 불광동 방면 시경계 | 대장골앞 IC | 5.7 | 2 | 20~35 |
| 6 | 중앙로 | 대화로 | 수색방면 | 25 | 3~4 | 35~40 |
| 7 | 지방도356호선 | 동신삼거리 | 금촌방면 시경계 | 15.8 | 2~3 | 40 |
| 8 | 국도77호선(자유로) | 난지도 시경계 | 파주시방면 시경계 | 21.9 | 2~5 | 40~50 |
| 9 | 경의로 | 이마트앞 교차로 | 백마주유소앞 교차로 | 9.7 | 3 | 30 |
| 10 | 고봉로 | 호수로 | 일산교 | 4.2 | 3~4 | 30~40 |
| 11 | 백마로 | 장항IC | 화훼공판장앞 교차로 | 5.8 | 3~4 | 25~40 |
| 12 | 호수로 | 대명APT앞 교차로 | 백마주유소앞 교차로 | 12.9 | 3 | 35 |
| 13 | 일산로 | 건영APT앞 교차로 | 서안APT앞 교차로 | 11.2 | 3 | 35 |
| 14 | 제2자유로 | 덕양구 덕은동 | 파주시방면 시경계 | 23 | 3 | 30~40 |

제3차 고양시 교통약자 이동편의 증진계획



< 그림 2-12 > 고양시 가로망

2.2.3 일반현황

가. 인구현황

- 고양시의 2016년 인구수는 1,039,684인으로 2012년 이후 연평균 1.75% 증가했으며, 세대수는 401,772세대로 연평균 2.39% 증가한 것으로 조사되었음
- 연도별 인구밀도는 2016년 3,879인/km² 로 2012년 이후 연평균 1.69% 증가한 것으로 조사되었음

〈 표 2-21 〉 고양시 인구 및 세대수 추이

| 구 분 | 인구(명) | 세대수(세대) | 면적(km ²) | 인구밀도 (명/km ²) | 세대당인구 (명/세대) |
|--------|-----------|---------|----------------------|------------------------------|-----------------|
| 2012년 | 969,916 | 365,492 | 267.41 | 3,627 | 2.65 |
| 2013년 | 990,571 | 374,396 | 267.41 | 3,704 | 2.65 |
| 2014년 | 1,006,154 | 382,046 | 268.05 | 3,754 | 2.63 |
| 2015년 | 1,027,546 | 393,093 | 268.05 | 3,833 | 2.61 |
| 2016년 | 1,039,684 | 401,772 | 268.05 | 3,879 | 2.59 |
| 증가율(%) | 1.75% | 2.39% | 0.06% | 1.69% | -0.57% |

자료: 고양시 통계(2016.12)

〈 표 2-22 〉 고양시 구별 인구 및 세대수

| 구 분 | 인구(명) | 세대수(세대) | 면적(km ²) | 인구 밀도 (인/km ²) | 세대당인구 (명/세대) |
|------|-----------|---------|----------------------|-------------------------------|-----------------|
| 고양시 | 1,039,684 | 401,772 | 268.05 | 3,879 | 2.59 |
| | 100.00% | 100.00% | 100.00% | - | - |
| 덕양구 | 446,233 | 178,039 | 165.55 | 2,695 | 2.51 |
| | 42.92% | 44.31% | 61.76% | - | - |
| 일산동구 | 292,612 | 115,258 | 59.94 | 4,882 | 2.54 |
| | 28.14% | 28.69% | 22.36% | - | - |
| 일산서구 | 300,839 | 108,475 | 42.56 | 7,069 | 2.77 |
| | 28.94% | 26.99% | 15.88% | - | - |

자료: 고양시 통계(2016.12)

나. 동별 인구 현황

- 2016년 기준으로 동별 인구는 행신3동이 50,084인으로 가장 많으며, 탄현동, 증산동 순으로 많은 것으로 조사되었음

〈 표 2-23 〉 고양시 동별 인구 현황(2016년)

| 구분 | 면적(km) | 인구(명) | 세대수(세대) | 세대당 인구 |
|--------------|---------------|------------------|----------------|-------------|
| 총 계 | 268.05 | 1,039,839 | 401,772 | 2.59 |
| 덕양구 | 165.55 | 446,233 | 178,039 | 2.51 |
| 주 교 동 | 5.62 | 17,589 | 7,712 | 2.28 |
| 원 신 동 | 12.69 | 19,155 | 7,465 | 2.57 |
| 흥 도 동 | 11.32 | 32,445 | 12,707 | 2.55 |
| 성사 1동 | 2.19 | 25,050 | 10,539 | 2.38 |
| 성사 2동 | 0.92 | 12,303 | 4,692 | 2.62 |
| 효 자 동 | 25.35 | 2,400 | 1,190 | 2.02 |
| 신 도 동 | 6.76 | 19,491 | 8,166 | 2.39 |
| 창 릉 동 | 11.57 | 12,638 | 4,949 | 2.55 |
| 고 양 동 | 25.04 | 33,173 | 13,017 | 2.55 |
| 관 산 동 | 15.05 | 34,977 | 14,563 | 2.40 |
| 능 곡 동 | 13.78 | 19,544 | 8,065 | 2.42 |
| 화정 1동 | 2.31 | 41,046 | 15,911 | 2.58 |
| 화정 2동 | 1.94 | 35,540 | 12,692 | 2.80 |
| 행 주 동 | 6.01 | 21,773 | 10,436 | 2.09 |
| 행신 1동 | 0.69 | 24,290 | 8,950 | 2.71 |
| 행신 2동 | 4.28 | 35,332 | 13,371 | 2.64 |
| 행신 3동 | 1.94 | 50,084 | 19,025 | 2.63 |
| 화 전 동 | 7.30 | 5,917 | 2,887 | 2.05 |
| 대 덕 동 | 10.79 | 3,486 | 1,702 | 2.05 |
| 일산동구 | 59.94 | 292,612 | 115,258 | 2.54 |
| 식 사 동 | 6.82 | 32,837 | 10,792 | 3.04 |
| 증 산 동 | 2.84 | 44,631 | 16,886 | 2.64 |
| 정발산동 | 1.53 | 27,143 | 10,692 | 2.54 |
| 풍 산 동 | 5.67 | 39,416 | 13,955 | 2.82 |
| 백석 1동 | 1.77 | 32,800 | 12,930 | 2.54 |
| 백석 2동 | 0.80 | 22,155 | 11,128 | 1.99 |
| 마두 1동 | 2.21 | 26,598 | 9,108 | 2.92 |
| 마두 2동 | 0.63 | 17,455 | 5,916 | 2.95 |
| 장항 1동 | 10.28 | 3,067 | 1,605 | 1.91 |
| 장항 2동 | 2.41 | 27,049 | 13,842 | 1.95 |
| 고 봉 동 | 24.98 | 19,461 | 8,404 | 2.32 |
| 일산서구 | 42.56 | 300,839 | 108,475 | 2.77 |
| 일산 1동 | 0.65 | 30,091 | 10,545 | 2.85 |
| 일산 2동 | 0.82 | 21,036 | 8,319 | 2.53 |
| 일산 3동 | 1.12 | 38,583 | 12,224 | 3.16 |
| 탄 현 동 | 2.19 | 50,225 | 17,988 | 2.79 |
| 주엽 1동 | 0.97 | 30,272 | 10,820 | 2.80 |
| 주엽 2동 | 0.96 | 31,565 | 11,935 | 2.64 |
| 대 화 동 | 3.52 | 33,153 | 13,780 | 2.41 |
| 송 포 동 | 13.17 | 17,799 | 6,060 | 2.94 |

다. 자동차 등록대수 현황

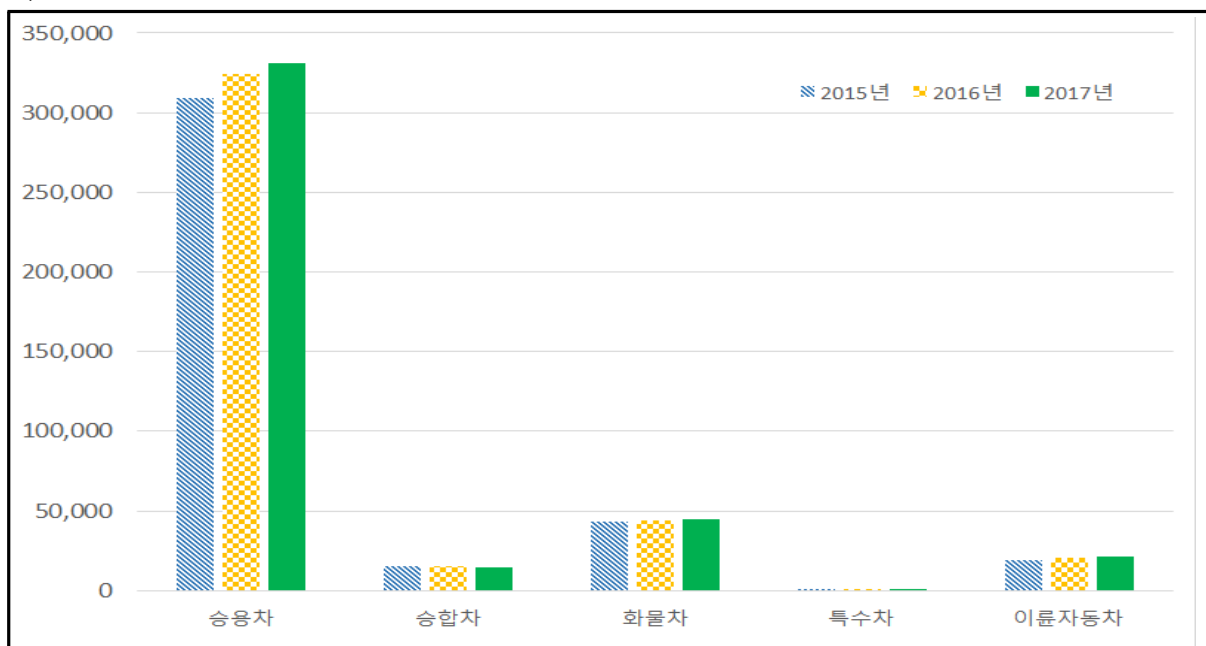
- 고양시의 자동차 등록대수는 2017년 기준 412,894대로 2015년 이후 연평균 3.2% 증가한 것으로 나타났으며, 승합차의 경우 2017년 기준 14,708대로 연평균 2.7%의 감소율을 보이는 것으로 나타났음

〈 표 2-24 〉 고양시 자동차 등록대수 추이

(단위:대)

| 구분 | 2015년 | 2016년 | 2017년 | 증가율 |
|-------|---------|---------|---------|-------|
| 총계 | 387,813 | 405,076 | 412,894 | 3.2% |
| 승용차 | 309,201 | 324,472 | 331,369 | 3.5% |
| 승합차 | 15,548 | 15,006 | 14,708 | -2.7% |
| 화물차 | 43,071 | 44,333 | 44,852 | 2.1% |
| 특수차 | 584 | 715 | 757 | 14.2% |
| 이륜자동차 | 19,409 | 20,550 | 21,208 | 4.5% |

주) 각 년도별 고양시 통계자료



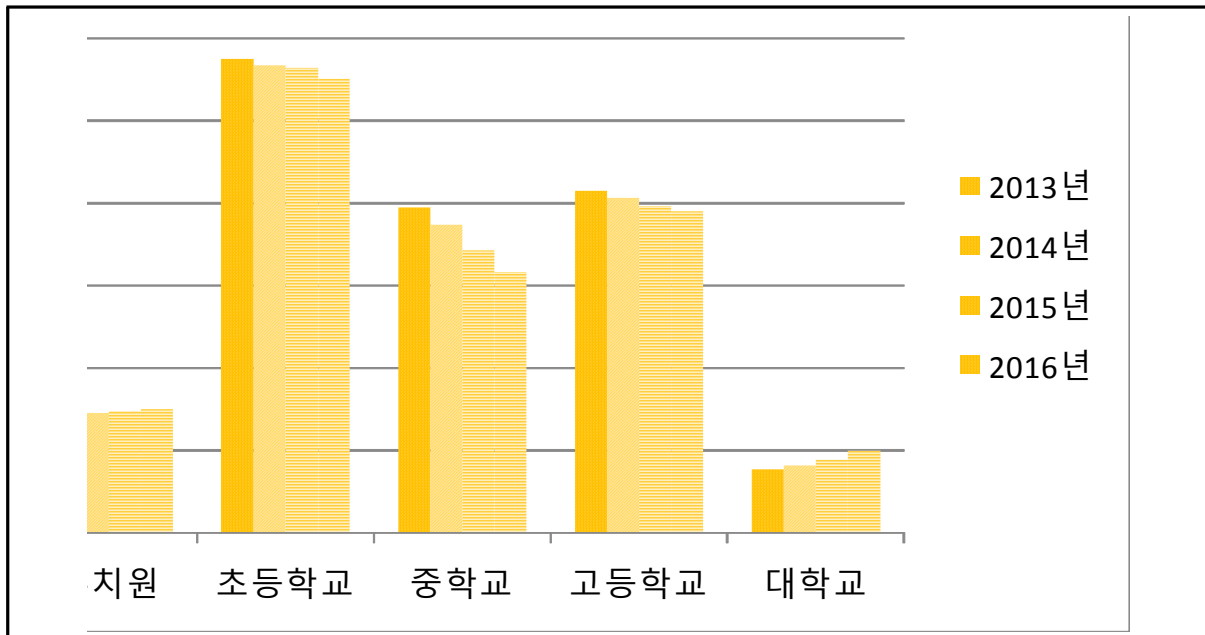
라. 고양시 학생수 현황

- 고양시의 학생수는 2016년 153,310인으로 2013년 이후 연평균 -1.9% 감소한 것으로 조사되었음

〈 표 2-25 〉 고양시 학생수 추이

| 학교별 | 2013년 | 2014년 | 2015년 | 2016년 | 증가율 |
|------|---------|---------|---------|---------|-------|
| 고양시 | 162,145 | 159,971 | 156,345 | 153,310 | -1.9% |
| 유치원 | 14,109 | 14,540 | 14,703 | 15,030 | 2.2% |
| 초등학교 | 57,436 | 56,707 | 56,342 | 55,090 | -2.2% |
| 중학교 | 39,483 | 37,363 | 34,254 | 31,582 | -7.8% |
| 고등학교 | 41,502 | 40,644 | 39,632 | 39,014 | -1.6% |
| 대학교 | 7,710 | 8,136 | 8,869 | 9,979 | 12.5% |

주) 각 년도별 고양시 통계자료



2.3 교통약자 현황 및 수요 전망

2.3.1 교통약자 현황

가. 교통약자

- 『교통약자의 이동편의 증진법 (시행 2017.3.30, 법률 제 14116호)』에서 교통약자를 다음 과 같이 정의하고 있으며, 이를 바탕으로 교통약자를 구체적으로 구분 하고 있음

〈 표 2-26 〉 교통약자의 정의

| 교통약자의 이동편의 증진법 (개정 2016.3.29, 법률 제 14116호) |
|---------------------------------------------------------------------------------------------------------------|
| 제2조(정의) 이 법에서 사용하는 용어의 뜻은 다음과 같다. 1. "교통약자"란 장애인, 고령자, 임산부, 영유아를 동반한 사람, 어린이 등 일상생활에서 이동에 불편을 느끼는 사람을 말한다. |

〈 표 2-27 〉 교통약자의 구분

| 구 분 | 내 용 |
|-------------|----------------------|
| 장 애 인 | • 고양시 등록 장애인 인구 |
| 고 령 자 | • 고양시 인구 중 65세 이상 인구 |
| 임 산 부 | • 고양시 인구 중 출생아 인구 |
| 어 린 이 | • 고양시 인구 중 5~9세 인구 |
| 영·유아를 동반한 자 | • 고양시 인구 중 0~4세 인구 |

나. 전국 교통약자의 현황

- 2016년 통계청 및 보건복지부 기준 전국 교통약자는 약 13백만 명이며, 이 중 고령자의 비율이 51.2%로 가장 높은 비율을 차지하는 것으로 조사되었음

〈 표 2-28 〉 전국 교통약자 현황

| 구 분 | 합 계 | 장애인 | 고령자 | 임산부 | 어린이 | 영유아를 동반한자 |
|--------|------------|-----------|-----------|---------|-----------|-----------|
| 인 구(인) | 13,228,203 | 1,412,994 | 6,775,101 | 438,420 | 2,334,907 | 2,266,781 |
| 구성비(%) | 100.0% | 10.7% | 51.2% | 3.3% | 17.7% | 17.1% |

자료 : 통계청 (2016년), 보건복지부(2016년)

다. 고양시 교통약자 현황

1) 장애인 현황

- 2012년 ~ 2016년 고양시 장애인 추이 분석결과 인구대비 3.68%를 구성하고 있으며, 연평균 증가율은 1.74%로 증가하는 것으로 분석되었음

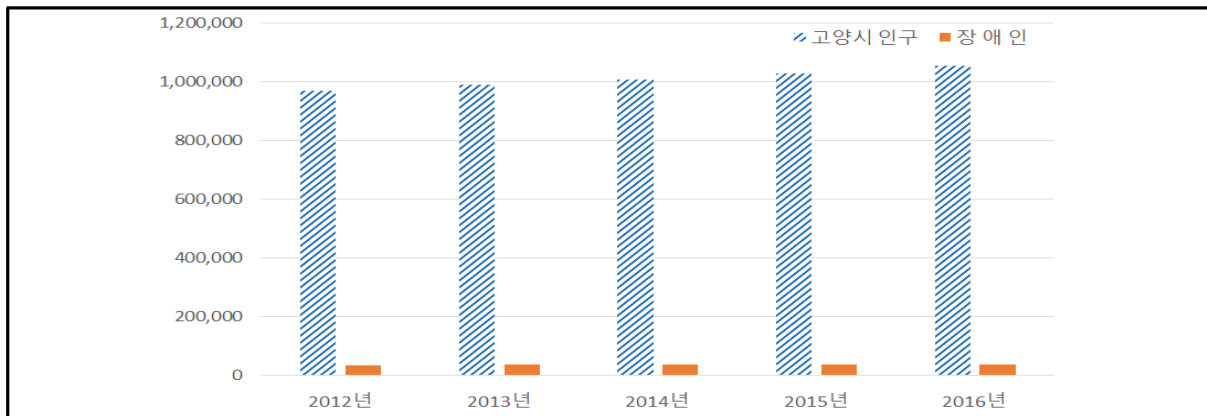
〈 표 2-29 〉 고양시 장애인 현황

(단위:인)

| 구 분 | 2012년 | 2013년 | 2014년 | 2015년 | 2016년 | 연평균 증가율 |
|----------------------|---------|---------|-----------|-----------|-----------|---------|
| 고양시 인구 ¹⁾ | 969,916 | 990,571 | 1,006,154 | 1,027,546 | 1,039,684 | 1.75% |
| 장 애 인 ²⁾ | 35,677 | 36,132 | 36,584 | 37,366 | 38,215 | 1.74% |
| 구 성 비 | 3.68% | 3.65% | 3.64% | 3.64% | 3.68% | - |

주 : 1) 2016년 고양시 주민등록인구 통계자료

2) 2016년 고양시 장애인 유형별, 등급별 등록 현황 자료 활용



〈 그림 2-13 〉 고양시 장애인 추이

- 고양시 장애별 장애인 구성 분석결과 지체장애가 18,252인으로 가장 많으며, 기타장애, 청각장애, 시각장애 순으로 나타났음

〈 표 2-30 〉 고양시 장애별 구별 장애인 분포 현황 (2016년 기준)

(단위:인)

| 구분 | 합계 | 지체 | 시각 | 청각 | 기타 | 고양시 장애인 구성 |
|------|--------|--------|--------|--------|--------|------------|
| 고양시 | 38,215 | 18,252 | 3,860 | 4,145 | 11,958 | |
| | 100% | 47.76% | 10.10% | 10.85% | 31.29% | |
| 덕양구 | 18,076 | 8,793 | 1,958 | 1,966 | 5,359 | |
| | 100% | 48.64% | 10.83% | 10.88% | 29.65% | |
| 일산동구 | 10,136 | 4,746 | 983 | 1,102 | 3,305 | |
| | 100% | 46.82% | 9.70% | 10.87% | 32.61% | |
| 일산서구 | 10,003 | 4,713 | 919 | 1,077 | 3,294 | |
| | 100% | 47.12% | 9.19% | 10.77% | 32.92% | |

〈 표 2-31 〉 고양시 장애별 동별 장애인 분포 현황 (2016년 기준)

(단위:인)

| 구분 | 동별 인구수 | 장애인수 | | | | | 장애인 구성비 | |
|----------|-----------|---------|--------|-------|-------|--------|------------|-------|
| | | 합계 | 지체 | 시각 | 청각 | 기타 | | |
| 합계(39개동) | 1,039,684 | 38,215 | 18,252 | 3,860 | 4,145 | 11,958 | 3.68% | |
| 덕양구 | 소계 | 446,233 | 18,076 | 8,793 | 1,958 | 1,966 | 5,359 | 4.05% |
| | 주교동 | 17,589 | 898 | 443 | 108 | 93 | 254 | 4.90% |
| | 원신동 | 19,155 | 794 | 390 | 81 | 84 | 239 | 4.88% |
| | 흥도동 | 32,445 | 1,325 | 642 | 145 | 140 | 398 | 4.26% |
| | 성사1동 | 25,050 | 1,092 | 523 | 134 | 124 | 311 | 4.19% |
| | 성사2동 | 12,303 | 515 | 246 | 43 | 73 | 153 | 4.17% |
| | 효자동 | 2,400 | 123 | 65 | 10 | 11 | 37 | 5.13% |
| | 신도동 | 19,491 | 834 | 407 | 97 | 94 | 236 | 4.64% |
| | 창릉동 | 12,638 | 458 | 236 | 45 | 58 | 119 | 3.83% |
| | 고양동 | 33,173 | 1,603 | 765 | 191 | 140 | 507 | 4.79% |
| | 관산동 | 34,977 | 1,870 | 955 | 189 | 193 | 533 | 5.40% |
| | 능곡동 | 19,544 | 926 | 462 | 103 | 95 | 266 | 4.64% |
| | 화정1동 | 41,046 | 1,352 | 598 | 128 | 171 | 455 | 3.22% |
| | 화정2동 | 35,540 | 924 | 417 | 104 | 119 | 284 | 2.58% |
| | 행주동 | 21,773 | 987 | 488 | 111 | 96 | 292 | 4.41% |
| | 행신1동 | 24,290 | 853 | 436 | 102 | 80 | 235 | 3.45% |
| | 행신2동 | 35,332 | 1,090 | 548 | 112 | 128 | 302 | 3.04% |
| | 행신3동 | 50,084 | 1,915 | 904 | 192 | 206 | 613 | 3.75% |
| | 화전동 | 5,917 | 331 | 179 | 36 | 36 | 80 | 5.49% |
| 대덕동 | 3,486 | 186 | 89 | 27 | 25 | 45 | 4.12% | |
| 일산동구 | 소계 | 292,612 | 10,136 | 4,746 | 983 | 1,102 | 3,305 | 3.50% |
| | 식사동 | 32,837 | 834 | 423 | 76 | 80 | 255 | 2.54% |
| | 중산동 | 44,631 | 1,703 | 804 | 156 | 213 | 530 | 3.77% |
| | 정발산동 | 27,143 | 831 | 396 | 86 | 83 | 266 | 2.95% |
| | 풍산동 | 39,416 | 1,435 | 683 | 141 | 150 | 461 | 3.65% |
| | 백석1동 | 32,800 | 907 | 463 | 93 | 98 | 253 | 3.34% |
| | 백석2동 | 22,155 | 1,139 | 511 | 111 | 124 | 393 | 5.03% |
| | 마두1동 | 26,598 | 706 | 329 | 71 | 82 | 224 | 2.61% |
| | 마두2동 | 17,455 | 454 | 198 | 47 | 69 | 140 | 2.57% |
| | 장항1동 | 3,067 | 180 | 91 | 22 | 19 | 48 | 5.27% |
| | 장항2동 | 27,049 | 712 | 331 | 95 | 88 | 198 | 2.58% |
| 고봉동 | 19,461 | 1,235 | 517 | 85 | 96 | 537 | 6.50% | |
| 일산서구 | 소계 | 300,839 | 10,003 | 4,713 | 919 | 1,077 | 3,294 | 3.30% |
| | 일산1동 | 30,091 | 1,076 | 533 | 101 | 136 | 306 | 3.50% |
| | 일산2동 | 21,036 | 866 | 414 | 81 | 84 | 287 | 3.85% |
| | 일산3동 | 38,583 | 900 | 440 | 85 | 98 | 277 | 2.30% |
| | 탄현동 | 50,225 | 1,749 | 747 | 134 | 152 | 716 | 3.44% |
| | 주엽1동 | 30,272 | 863 | 383 | 87 | 119 | 274 | 2.81% |
| | 주엽2동 | 31,565 | 1,420 | 630 | 115 | 169 | 506 | 4.43% |
| | 대화동 | 33,153 | 1,090 | 533 | 106 | 109 | 342 | 3.20% |
| | 송포동 | 17,799 | 568 | 286 | 62 | 67 | 153 | 3.26% |
| | 송산동 | 48,115 | 1,471 | 747 | 148 | 143 | 433 | 3.22% |

2) 고령자 현황

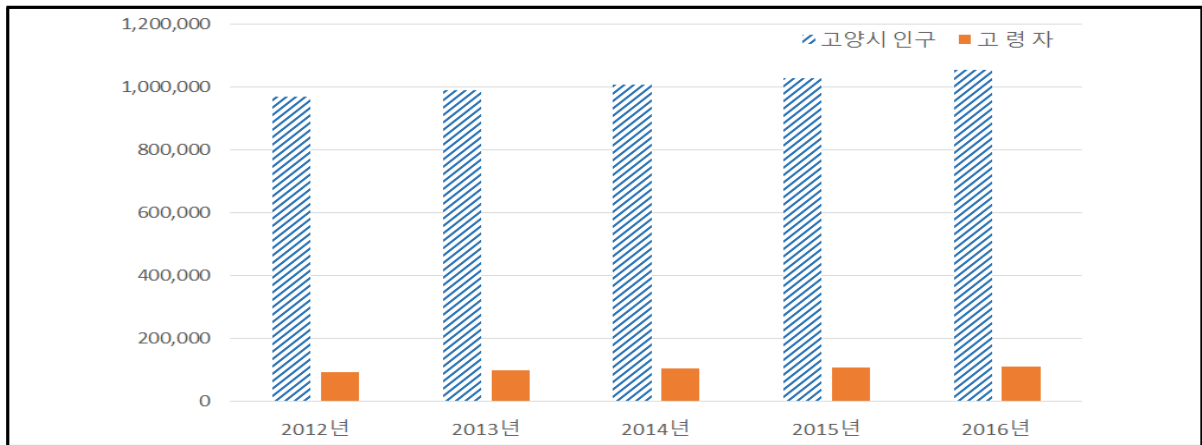
- 2012년 ~ 2016년 고양시 고령자(65세 이상) 추이 분석결과, 연평균 증가율 5.00%으로 분석되어 꾸준히 증가하고 있으며, 이와 함께 고양시 인구에서 차지한 구성비 또한 지속적으로 증가하고 있는 것으로 분석되었음

〈 표 2-32 〉 고양시 고령자 추이

| 구 분 | 2012년 | 2013년 | 2014년 | 2015년 | 2016년 | 연평균 증가율 |
|----------------------|---------|---------|-----------|-----------|-----------|---------|
| 고양시 인구 ¹⁾ | 969,916 | 990,571 | 1,006,154 | 1,027,546 | 1,039,684 | 1.75% |
| 고 령 자 | 93,853 | 99,028 | 104,096 | 110,050 | 114,092 | 5.00% |
| 구 성 비 | 9.68% | 10.00% | 10.35% | 10.71% | 10.97% | 3.20% |

(단위:인)

주 : 1) 2016년 고양시 주민등록인구수 통계자료



〈 그림 2-14 〉 고양시 고령자 인구 추이

- 고양시 구별 고령자 분포 현황은 덕양구가 54,412인으로 가장 많은 것으로 분석되었으며, 일산서구, 일산동구 순으로 나타남

〈 표 2-33 〉 고양시 구별 고령자 분포 현황 (2016년)

| 구분 | 합계 | 고양시 구별 고령자 등록현황 |
|------|---------------------|-----------------|
| 고양시 | 114,092인 100.00% | |
| 덕양구 | 54,412인 47.69% | |
| 일산동구 | 29,216인 25.61% | |
| 일산서구 | 30,464인 26.70% | |

〈 표 2-34 〉 동별 고령자 인구 현황

(단위:인)

| 구분 | 동별 인구수 | 고령자 인구수 | 구성비 | |
|----------|-----------|---------|--------|--------|
| 합계(39개동) | 1,039,684 | 114,092 | 10.97% | |
| 덕양구 | 합계 | 446,233 | 54,412 | 12.19% |
| | 주교동 | 17,589 | 2,516 | 14.30% |
| | 원신동 | 19,155 | 2,074 | 10.83% |
| | 흥도동 | 32,445 | 3,320 | 10.23% |
| | 성사1동 | 25,050 | 3,251 | 12.98% |
| | 성사2동 | 12,303 | 1,822 | 14.81% |
| | 효자동 | 2,400 | 512 | 21.33% |
| | 신도동 | 19,491 | 2,688 | 13.79% |
| | 창릉동 | 12,638 | 1,534 | 12.14% |
| | 고양동 | 33,173 | 4,411 | 13.30% |
| | 관산동 | 34,977 | 5,254 | 15.02% |
| | 능곡동 | 19,544 | 2,642 | 13.52% |
| | 화정1동 | 41,046 | 4,981 | 12.14% |
| | 화정2동 | 35,540 | 3,321 | 9.34% |
| | 행주동 | 21,773 | 2,947 | 13.54% |
| | 행신1동 | 24,290 | 2,674 | 11.01% |
| | 행신2동 | 35,332 | 3,554 | 10.06% |
| | 행신3동 | 50,084 | 5,281 | 10.54% |
| | 화전동 | 5,917 | 1,092 | 18.46% |
| | 대덕동 | 3,486 | 538 | 15.43% |
| 일산동구 | 합계 | 292,612 | 29,216 | 9.98% |
| | 식사동 | 32,837 | 2,371 | 7.22% |
| | 중산동 | 44,631 | 4,977 | 11.15% |
| | 정발산동 | 27,143 | 2,841 | 10.47% |
| | 풍산동 | 39,416 | 3,786 | 9.61% |
| | 백석1동 | 32,800 | 2,734 | 8.34% |
| | 백석2동 | 22,155 | 2,298 | 10.37% |
| | 마두1동 | 26,598 | 2,550 | 9.59% |
| | 마두2동 | 17,455 | 1,886 | 10.80% |
| | 장항1동 | 3,067 | 544 | 17.74% |
| | 장항2동 | 27,049 | 2,506 | 9.26% |
| | 고봉동 | 19,461 | 2,723 | 13.99% |
| 일산서구 | 합계 | 300,839 | 30,464 | 10.13% |
| | 일산1동 | 30,091 | 3,269 | 10.86% |
| | 일산2동 | 21,036 | 2,521 | 11.98% |
| | 일산3동 | 38,583 | 2,810 | 7.28% |
| | 탄현동 | 50,225 | 4,246 | 8.45% |
| | 주엽1동 | 30,272 | 3,640 | 12.02% |
| | 주엽2동 | 31,565 | 4,268 | 13.52% |
| | 대화동 | 33,153 | 3,431 | 10.35% |
| | 송포동 | 17,799 | 1,896 | 10.65% |
| | 송산동 | 48,115 | 4,383 | 9.11% |

3) 임산부 현황

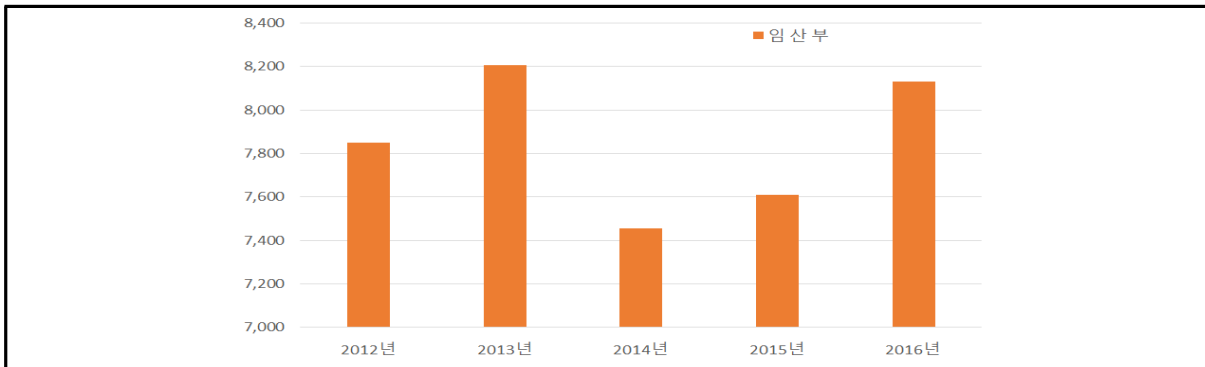
- 2012년 ~ 2016년 고양시 임산부 추이 분석결과, 연평균 증가율 -2.68%으로 2012년 8,205명 이후 감소 추이를 보이는 것으로 분석되었음

〈 표 2-35 〉 고양시 임산부 추이

(단위:인)

| 구 분 | 2012년 | 2013년 | 2014년 | 2015년 | 2016년 | 연평균 증가율 |
|----------------------|---------|---------|-----------|-----------|-----------|---------|
| 고양시 인구 ¹⁾ | 969,916 | 990,571 | 1,006,154 | 1,027,546 | 1,039,684 | 1.75% |
| 임 산 부 | 8,205 | 7,546 | 7,608 | 8,098 | 7,360 | -2.68% |
| 구 성 비 | 0.85% | 0.76% | 0.76% | 0.79% | 0.71% | -4.36% |

주 : 1) 2016년 고양시 주민등록인구수 통계자료



〈 그림 2-15 〉 고양시 임산부 인구 추이

- 임산부 구별 분포 검토결과 덕양구 47.65%, 일산서구 27.76%, 일산동구 24.59%로 검토되어, 일산 동구에 가장 적은 임산부(2,043인)가 분포하고 있는 것으로 조사되었음

〈 표 2-36 〉 고양시 구별 임산부 분포 현황 (2016년)

(단위:인)

| 구분 | 합계 | 고양시 구별 임산부 현황 |
|------|---------|---------------|
| 고양시 | 7,360인 | |
| | 100.00% | |
| 덕양구 | 3,507인 | |
| | 47.65% | |
| 일산동구 | 1,810인 | |
| | 24.59% | |
| 일산서구 | 2,043인 | |
| | 27.76% | |

〈 표 2-37 〉 고양시 동별 임산부 인구 현황

(단위:인)

| 구분 | 동별 인구수 | 임산부 인구수 | 구성비(%) | |
|----------|-----------|---------|--------|-------|
| 합계(39개동) | 1,039,684 | 7,360 | 0.71% | |
| 덕양구 | 합계 | 446,233 | 3,507 | 0.79% |
| | 주교동 | 17,589 | 74 | 0.42% |
| | 원신동 | 19,155 | 238 | 1.24% |
| | 흥도동 | 32,445 | 385 | 1.19% |
| | 성사1동 | 25,050 | 153 | 0.61% |
| | 성사2동 | 12,303 | 87 | 0.71% |
| | 효자동 | 2,400 | 26 | 1.08% |
| | 신도동 | 19,491 | 270 | 1.39% |
| | 창릉동 | 12,638 | 140 | 1.11% |
| | 고양동 | 33,173 | 244 | 0.74% |
| | 관산동 | 34,977 | 228 | 0.65% |
| | 능곡동 | 19,544 | 115 | 0.59% |
| | 화정1동 | 41,046 | 246 | 0.60% |
| | 화정2동 | 35,540 | 262 | 0.74% |
| | 행주동 | 21,773 | 139 | 0.64% |
| | 행신1동 | 24,290 | 185 | 0.76% |
| | 행신2동 | 35,332 | 355 | 1.00% |
| | 행신3동 | 50,084 | 276 | 0.55% |
| | 화전동 | 5,917 | 52 | 0.88% |
| | 대덕동 | 3,486 | 32 | 0.92% |
| 일산동구 | 합계 | 292,612 | 1,810 | 0.62% |
| | 식사동 | 32,837 | 192 | 0.58% |
| | 중산동 | 44,631 | 235 | 0.53% |
| | 정발산동 | 27,143 | 190 | 0.70% |
| | 풍산동 | 39,416 | 296 | 0.75% |
| | 백석1동 | 32,800 | 282 | 0.86% |
| | 백석2동 | 22,155 | 132 | 0.60% |
| | 마두1동 | 26,598 | 100 | 0.38% |
| | 마두2동 | 17,455 | 51 | 0.29% |
| | 장항1동 | 3,067 | 10 | 0.33% |
| | 장항2동 | 27,049 | 192 | 0.71% |
| | 고봉동 | 19,461 | 130 | 0.67% |
| 일산서구 | 합계 | 300,839 | 2,043 | 0.68% |
| | 일산1동 | 30,091 | 229 | 0.76% |
| | 일산2동 | 21,036 | 118 | 0.56% |
| | 일산3동 | 38,583 | 158 | 0.41% |
| | 탄현동 | 50,225 | 457 | 0.91% |
| | 주엽1동 | 30,272 | 181 | 0.60% |
| | 주엽2동 | 31,565 | 201 | 0.64% |
| | 대화동 | 33,153 | 231 | 0.70% |
| | 송포동 | 17,799 | 102 | 0.57% |
| | 송산동 | 48,115 | 366 | 0.76% |

4) 어린이 현황

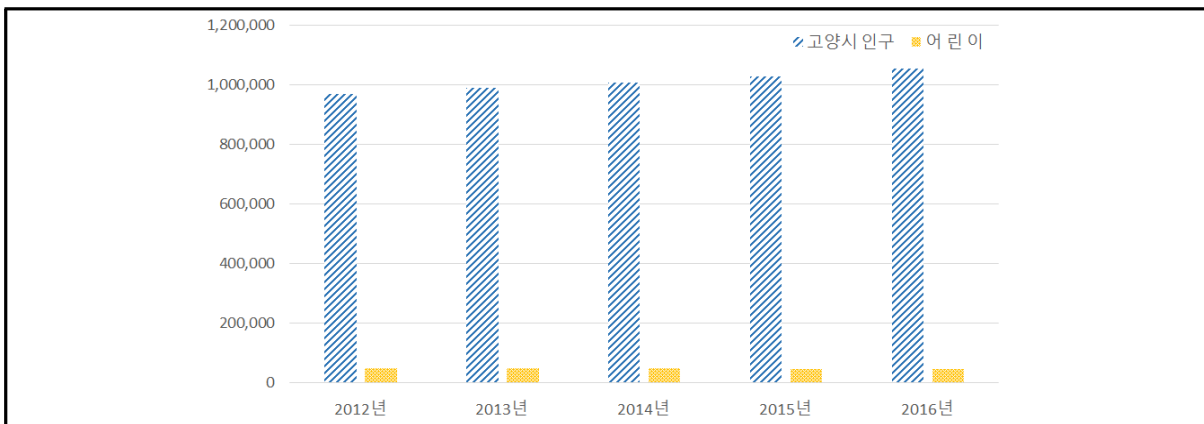
- 2012년 ~ 2016년 고양시 어린이(5~9세) 추이 분석결과, 연평균 증가율 0.19%으로 지속적으로 감소하고 있는 것으로 조사되었음

< 표 2-38 > 고양시 어린이 추이

(단위:인)

| 구 분 | 2012년 | 2013년 | 2014년 | 2015년 | 2016년 | 연평균 증가율 |
|----------------------|---------|---------|-----------|-----------|-----------|---------|
| 고양시 인구 ¹⁾ | 969,916 | 990,571 | 1,006,154 | 1,027,546 | 1,039,684 | 1.75% |
| 어 린 이 | 48,559 | 48,214 | 47,645 | 48,525 | 48,929 | 0.19% |
| 구 성 비 | 5.01% | 4.87% | 4.74% | 4.72% | 4.71% | -1.53% |

주 : 1) 각 년도별 고양시 통계자료



< 그림 2-16 > 고양시 어린이 인구 추이

- 어린이 구별 분포 검토결과, 덕양구 43.04%, 일산서구 26.48%, 일산동구 30.47%로 검토되어, 일산 동구에 가장 적은 어린이(12,957명)가 분포하고 있는 것으로 조사되었음

< 표 2-39 > 고양시 구별 어린이 분포 현황 (2016년)

| 구분 | 합계 | 고양시 구별 어린이 현황 |
|------|---------|---------------|
| 고양시 | 48,929 | |
| | 100.00% | |
| 덕양구 | 21,061 | |
| | 43.04% | |
| 일산동구 | 12,957 | |
| | 26.48% | |
| 일산서구 | 14,911 | |
| | 30.47% | |

〈 표 2-40 〉 고양시 동별 어린이 인구 현황

(단위:인)

| 구분 | 동별 인구수 | 어린이 인구수 | 구성비(%) | |
|----------|-----------|---------|--------|-------|
| 합계(39개동) | 1,039,684 | 48,929 | 4.71% | |
| 덕양구 | 합계 | 446,233 | 21,061 | 4.72% |
| | 주교동 | 17,589 | 576 | 3.27% |
| | 원신동 | 19,155 | 1198 | 6.25% |
| | 흥도동 | 32,445 | 2,169 | 6.69% |
| | 성사1동 | 25,050 | 1,134 | 4.53% |
| | 성사2동 | 12,303 | 498 | 4.05% |
| | 효자동 | 2,400 | 104 | 4.33% |
| | 신도동 | 19,491 | 882 | 4.53% |
| | 창릉동 | 12,638 | 803 | 6.35% |
| | 고양동 | 33,173 | 1,813 | 5.47% |
| | 관산동 | 34,977 | 1,340 | 3.83% |
| | 능곡동 | 19,544 | 761 | 3.89% |
| | 화정1동 | 41,046 | 1,644 | 4.01% |
| | 화정2동 | 35,540 | 2,033 | 5.72% |
| | 행주동 | 21,773 | 613 | 2.82% |
| | 행신1동 | 24,290 | 1,102 | 4.54% |
| | 행신2동 | 35,332 | 1,535 | 4.34% |
| | 행신3동 | 50,084 | 2468 | 4.93% |
| | 대전동 | 5,917 | 249 | 4.21% |
| 대덕동 | 3,486 | 139 | 3.99% | |
| 일산동구 | 합계 | 292,612 | 12,957 | 4.43% |
| | 식사동 | 32,837 | 2,437 | 7.42% |
| | 중산동 | 44,631 | 1,830 | 4.10% |
| | 정발산동 | 27,143 | 1021 | 3.76% |
| | 풍산동 | 39,416 | 2,190 | 5.56% |
| | 백석1동 | 32,800 | 1169 | 3.56% |
| | 백석2동 | 22,155 | 573 | 2.59% |
| | 마두1동 | 26,598 | 1136 | 4.27% |
| | 마두2동 | 17,455 | 1003 | 5.75% |
| | 장항1동 | 3,067 | 82 | 2.67% |
| | 장항2동 | 27,049 | 806 | 2.98% |
| | 고봉동 | 19,461 | 710 | 3.65% |
| 일산서구 | 합계 | 300,839 | 14,911 | 4.96% |
| | 일산1동 | 30,091 | 1,525 | 5.07% |
| | 일산2동 | 21,036 | 753 | 3.58% |
| | 일산3동 | 38,583 | 2,215 | 5.74% |
| | 탄현동 | 50,225 | 2,596 | 5.17% |
| | 주엽1동 | 30,272 | 1,456 | 4.81% |
| | 주엽2동 | 31,565 | 1,448 | 4.59% |
| | 대화동 | 33,153 | 1,075 | 3.24% |
| | 송포동 | 17,799 | 879 | 4.94% |
| | 송산동 | 48,115 | 2,964 | 6.16% |

5) 영·유아동반자 현황

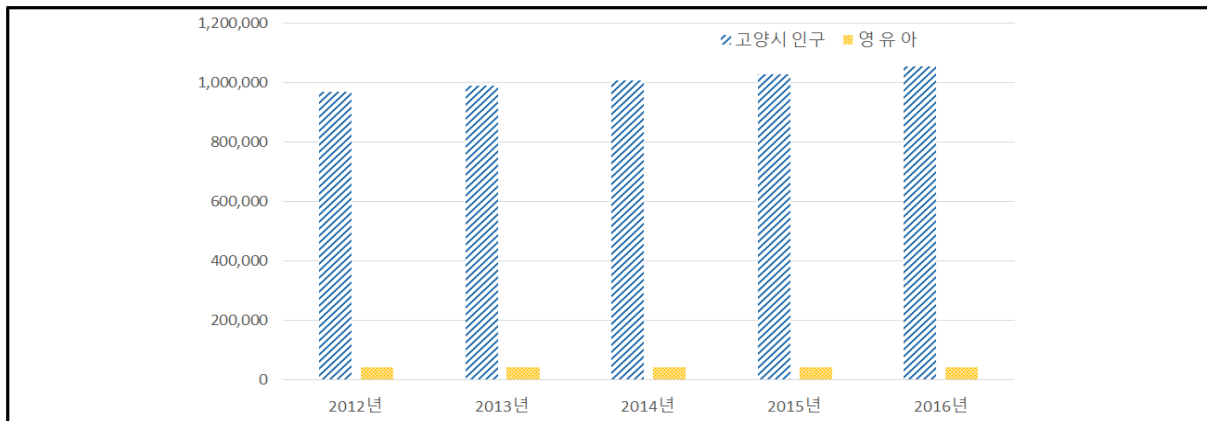
- 2012년 ~ 2016년 고양시 영유아(0~4세) 추이 분석결과, 연평균 증가율 0.17%로 비교적 일정한 수치를 보이는 것으로 분석되었음

〈 표 2-41 〉 고양시 영유아 추이

(단위:인)

| 구 분 | 2012년 | 2013년 | 2014년 | 2015년 | 2016년 | 연평균 증가율 |
|----------------------|---------|---------|-----------|-----------|-----------|---------|
| 고양시 인구 ¹⁾ | 969,916 | 990,571 | 1,006,154 | 1,027,546 | 1,039,684 | 1.75% |
| 영 유 아 | 43,085 | 43,513 | 44,031 | 44,543 | 43,380 | 0.17% |
| 구 성 비 | 4.44% | 4.39% | 4.38% | 4.33% | 4.17% | -1.55% |

주 : 1) 각 년도별 고양시 통계자료



〈 그림 2-17 〉 고양시 영유아 인구 추이

- 영유아 구별 분포 조사결과, 덕양구 46.28%, 일산서구 28.48%, 일산동구 25.24%로 검토되어, 일산 동구에 가장 적은 영유아(10,948명)가 분포하고 있는 것으로 조사되었음

〈 표 2-42 〉 고양시 구별 영유아 분포 현황 (2016년)

| 구분 | 합계 | 고양시 구별 영유아 현황 |
|------|---------|---------------|
| 고양시 | 43,380 | |
| | 100.00% | |
| 덕양구 | 20,077 | |
| | 46.28% | |
| 일산동구 | 10,948 | |
| | 25.24% | |
| 일산서구 | 12,355 | |
| | 28.48% | |

〈 표 2-43 〉 고양시 동별 영유아동반자 현황

(단위:인)

| 구분 | 동별 인구수 | 영유아 동반자 인구수 | 구성비(%) | |
|----------|-----------|-------------|--------|-------|
| 합계(39개동) | 1,039,684 | 43,380 | 4.17% | |
| 덕양구 | 합계 | 446,233 | 20,077 | 4.50% |
| | 주교동 | 17,589 | 408 | 2.32% |
| | 원신동 | 19,155 | 1436 | 7.50% |
| | 흥도동 | 32,445 | 2,431 | 7.49% |
| | 성사1동 | 25,050 | 991 | 3.96% |
| | 성사2동 | 12,303 | 498 | 4.05% |
| | 효자동 | 2,400 | 115 | 4.79% |
| | 신도동 | 19,491 | 1364 | 7.00% |
| | 창릉동 | 12,638 | 779 | 6.16% |
| | 고양동 | 33,173 | 1,495 | 4.51% |
| | 관산동 | 34,977 | 1,370 | 3.92% |
| | 능곡동 | 19,544 | 702 | 3.59% |
| | 화정1동 | 41,046 | 1,322 | 3.22% |
| | 화정2동 | 35,540 | 1,656 | 4.66% |
| | 행주동 | 21,773 | 623 | 2.86% |
| | 행신1동 | 24,290 | 1,060 | 4.36% |
| | 행신2동 | 35,332 | 1,606 | 4.55% |
| | 행신3동 | 50,084 | 1794 | 3.58% |
| | 화전동 | 5,917 | 283 | 4.78% |
| | 대덕동 | 3,486 | 144 | 4.13% |
| 일산동구 | 합계 | 292,612 | 10,948 | 3.74% |
| | 식사동 | 32,837 | 1,609 | 4.90% |
| | 중산동 | 44,631 | 1,512 | 3.39% |
| | 정발산동 | 27,143 | 979 | 3.61% |
| | 풍산동 | 39,416 | 1,776 | 4.51% |
| | 백석1동 | 32,800 | 1438 | 4.38% |
| | 백석2동 | 22,155 | 704 | 3.18% |
| | 마두1동 | 26,598 | 690 | 2.59% |
| | 마두2동 | 17,455 | 479 | 2.74% |
| | 장항1동 | 3,067 | 70 | 2.28% |
| | 장항2동 | 27,049 | 950 | 3.51% |
| | 고봉동 | 19,461 | 741 | 3.81% |
| 일산서구 | 합계 | 300,839 | 12,355 | 4.11% |
| | 일산1동 | 30,091 | 1,386 | 4.61% |
| | 일산2동 | 21,036 | 708 | 3.37% |
| | 일산3동 | 38,583 | 1,151 | 2.98% |
| | 탄현동 | 50,225 | 2,605 | 5.19% |
| | 주엽1동 | 30,272 | 1,137 | 3.76% |
| | 주엽2동 | 31,565 | 1,173 | 3.72% |
| | 대화동 | 33,153 | 1,148 | 3.46% |
| | 송포동 | 17,799 | 702 | 3.94% |
| | 송산동 | 48,115 | 2,345 | 4.87% |

6) 고양시 교통약자 종합

- 2012년 ~ 2016년 교통약자 분석결과, 전체 인구 중 약 21%의 일정한 비율을 보이는 것으로 분석되었음
- 교통약자 중 고령자 연평균 증가율이 5.0%인 반면, 임산부(-2.68%)의 경우 음(-)의 연평균 증가율을 보이고 있는 것으로 분석되어 고령화와 저출산의 경향이 지속되는 것으로 검토되었음

〈 표 2-44 〉 고양시 교통약자 추이

(단위:인)

| 구 분 | 2012년 | 2013년 | 2014년 | 2015년 | 2016년 | 연평균 증가율 | |
|--------|-------------------------|--------------------|--------------------|---------------------|---------------------|---------------------|--------|
| 고양시 인구 | 969,916 | 990,571 | 1,006,154 | 1,027,546 | 1,039,684 | 1.75% | |
| 교통약자 | 장애인 | 35,667 | 36,132 | 36,584 | 37,366 | 38,215 | 1.74% |
| | 고령자 | 93,853 (14,130) | 99,028 (14,608) | 104,096 (15,060) | 110,050 (15,591) | 114,092 (16,245) | 5.00% |
| | 임산부 | 8,205 | 7,546 | 7,608 | 8,098 | 7,360 | -2.68% |
| | 어린이 | 48,559 (379) | 48,214 (367) | 47,645 (367) | 48,525 (403) | 48,929 (410) | 0.19% |
| | 영유아 동반 | 43,085 (106) | 43,513 (108) | 44,031 (91) | 44,543 (89) | 43,380 (108) | 0.17% |
| | 소 계 | 229,369 | 234,433 | 239,964 | 248,582 | 251,976 | 2.38% |
| | 중복제외 장애인 ¹⁾ | 21,062 | 21,049 | 21,066 | 21,283 | 21,452 | 0.46% |
| | 소계(중복 제외) ²⁾ | 214,764 | 219,350 | 224,446 | 232,499 | 235,213 | 2.30% |
| 구 성 비 | 20.64% | 20.66% | 20.84% | 21.17% | 21.17% | - | |

자료 : 고양시 내부자료 이용

주 : 1) 장애인 인구 중 고령자(65세 이상), 영유아 동반자(0~4세), 어린이(5~9세) 인구를 제외한 값임
 2) 장애인 인구 중 중복 인구를 제외한 소계임
 () 는 장애인과 중복 수치임

| 인구대비 교통약자 비율 | 교통약자 구성 비 |
|--------------|-----------|
| | |

〈 그림 2-18 〉 고양시 교통약자 구성비 (2016년)

2.3.2 교통약자 전망

가. 인구 예측

- 고양시의 장래 인구예측은 과거 고양시 인구 연차별 추이(2012년~2016년)와 「2030년 고양 도시기본계획, 고양시, 2016」에서 예측된 인구를 고려하여 장래 인구 증가율을 적용하였으며, 예측결과 목표년도인 2021년 고양시 인구는 1,133,992명으로 예측되었음

나. 교통약자 전망

1) 상위 계획상 교통약자 전망

- 「제3차 교통약자이동편의증진계획(2017~2021), 국토교통부, 2016」에 따르면, 장래 2021년 전국 교통약자수는 14,968,999인이며, 전체 인구 중 29.0%를 차지하는 것으로 예측되었음

〈 표 2-45 〉 전국 교통약자수 예측결과

(단위:인)

| 구 분 | 인구 | 교 통 약 자 | | | | | | |
|--------|--------|------------|------------|-----------|-----------|---------|-----------|-----------|
| | | 소계 | 장애인 | 고령자 | 임산부 | 어린이 | 영유아 | |
| 2017년 | 인구 | 50,976,519 | 13,670,196 | 1,505,787 | 7,156,170 | 432,819 | 2,308,235 | 2,267,185 |
| | 구성비(%) | 100.0 | 26.8 | 3.0 | 14.0 | 0.8 | 4.5 | 4.4 |
| 2018년 | 인구 | 51,140,690 | 13,913,121 | 1,505,641 | 7,437,375 | 429,004 | 2,276,134 | 2,264,967 |
| | 구성비(%) | 100.0 | 27.2 | 2.9 | 14.5 | 0.8 | 4.5 | 4.4 |
| 2019년 | 인구 | 51,293,706 | 14,230,917 | 1,505,495 | 7,760,744 | 425,222 | 2,277,541 | 2,261,915 |
| | 구성비(%) | 100.0 | 27.7 | 2.9 | 15.1 | 0.8 | 4.4 | 4.4 |
| 2020년 | 인구 | 51,435,495 | 14,602,305 | 1,505,349 | 8,132,783 | 421,474 | 2,283,561 | 2,259,138 |
| | 구성비(%) | 100.0 | 28.4 | 2.9 | 15.8 | 0.8 | 4.4 | 4.4 |
| 2021년 | 인구 | 51,566,389 | 14,968,999 | 1,505,198 | 8,537,304 | 417,765 | 2,254,207 | 2,254,525 |
| | 구성비(%) | 100.0 | 29.0 | 2.9 | 16.6 | 0.8 | 4.4 | 4.4 |
| 증가율(%) | | 0.3 | 2.3 | -0.01 | 4.5 | -0.9 | -0.6 | -0.1 |

자료) 제3차 교통약자이동편의증진계획(2017~2021년), 국토교통부, 2016

2) 고양시 교통약자 전망

- 장래 고양시 교통약자수 전망은 과거 고양시 교통약자 인구 추이를 토대로 고양시 교통약자 증가율을 산정하였으며, 이를 토대로 목표연도 교통약자수를 예측하였음
- 예측결과 목표년도인 2021년의 중복을 제외한 교통약자수는 266,958인으로 예측되어 고양시 인구 중 23.5%를 차지할 것으로 분석되었음

〈 표 2-46 〉 고양시 교통약자수 예측결과

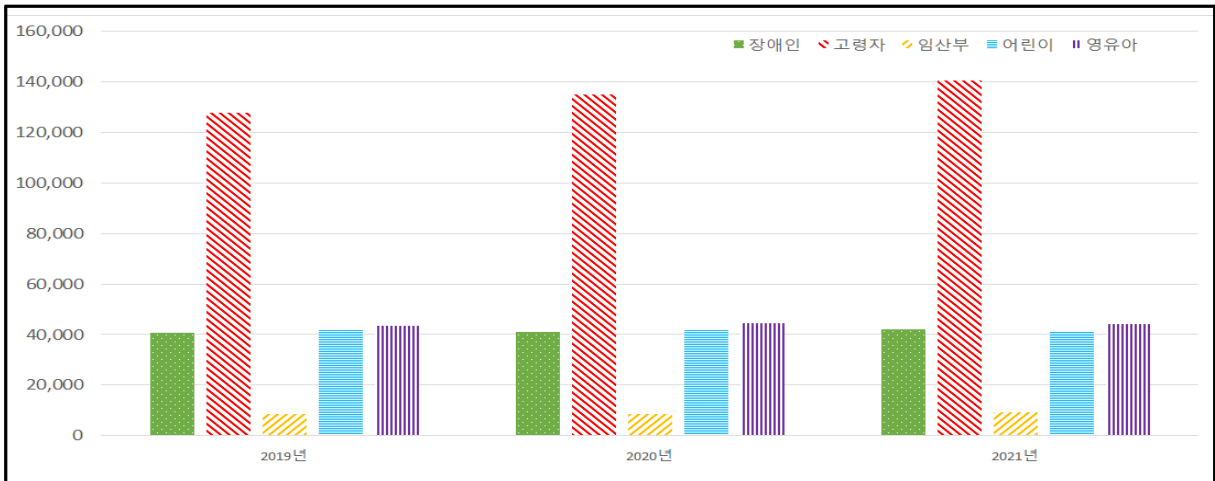
(단위:인)

| 구 분 | | 2017년 | 2018년 | 2019년 | 2020년 | 2021년 |
|--------|-------------------------|---------------------|---------------------|---------------------|---------------------|---------------------|
| 고양시 인구 | | 1,057,896 | 1,076,427 | 1,095,283 | 1,114,469 | 1,133,992 |
| 교통약자 | 장애인 | 38,880 | 39,557 | 40,245 | 40,945 | 41,657 |
| | 고령자 | 119,800 (16,821) | 125,794 (17,418) | 132,087 (18,036) | 138,695 (18,676) | 145,634 (19,339) |
| | 임산부 | 7,163 | 6,971 | 6,784 | 6,602 | 6,425 |
| | 어린이 | 49,022 (418) | 49,115 (426) | 49,208 (434) | 49,301 (443) | 49,395 (452) |
| | 영유아 | 43,454 (109) | 43,528 (110) | 43,602 (111) | 43,676 (112) | 43,751 (113) |
| | 소 계 | 258,319 | 264,965 | 271,926 | 279,219 | 286,862 |
| | 중복제외 장애인 ¹⁾ | 21,532 | 21,603 | 21,664 | 21,714 | 21,753 |
| | 소계(중복 제외) ²⁾ | 240,971 | 247,011 | 253,345 | 259,988 | 266,958 |
| 구 성 비 | | 22.78% | 22.95% | 23.13% | 23.33% | 23.54% |

주: 1) 장애인 인구 중 고령자(65세 이상), 영유아 동반자(0~4세), 어린이(5~9세) 인구를 제외한 값임

2) 장애인 인구 중 중복 인구를 제외한 소계임

() 는 장애인과 중복 수치임



〈 그림 2-19 〉 고양시 교통약자 예측 결과

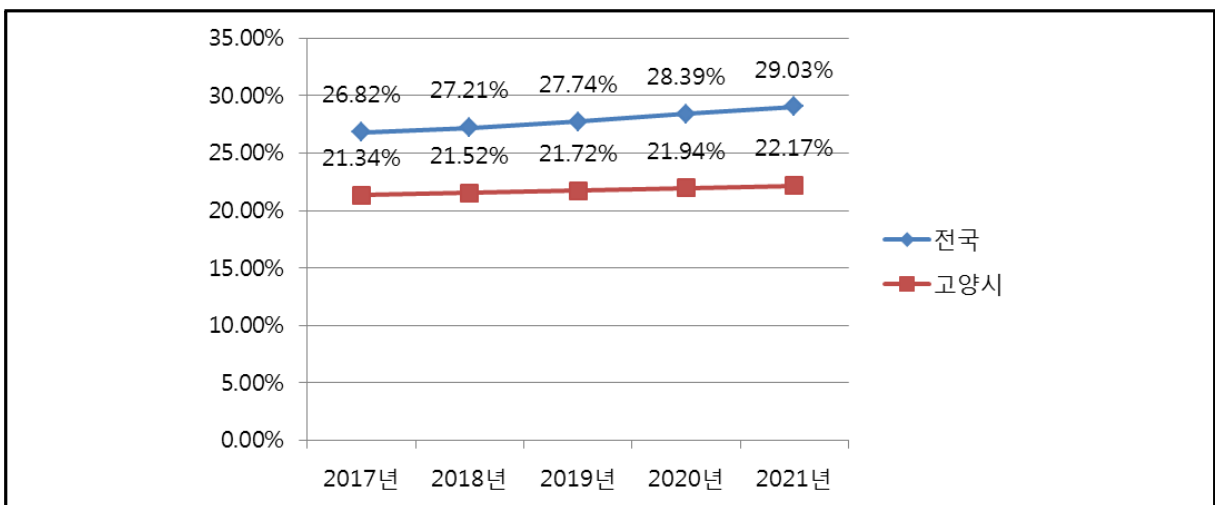
3) 전국 · 고양시 교통약자 예측결과 비교

- 2017년 ~ 2021년 전국 교통약자수는 연평균 증가율 0.29% 증가하며, 고양시는 1.75%의 증가율을 보일 것으로 예측되었음

〈 표 2-47 〉 교통약자수 예측결과 종합

(단위:인)

| 구분 | 2017년 | 2018년 | 2019년 | 2020년 | 2021년 | 증가율 | |
|-----|-------|------------|------------|------------|------------|------------|-------|
| 전국 | 인구수 | 50,976,519 | 51,140,690 | 51,293,706 | 51,435,495 | 51,566,389 | 0.29% |
| | 교통약자수 | 13,670,196 | 13,913,121 | 14,230,917 | 14,602,305 | 14,968,999 | 2.30% |
| | 구성비 | 26.82% | 0.2721 | 0.2774 | 28.39% | 29.03% | - |
| 고양시 | 인구수 | 1,057,896 | 1,076,427 | 1,095,283 | 1,114,469 | 1,133,992 | 1.75% |
| | 교통약자수 | 240,971 | 247,011 | 253,345 | 259,988 | 266,958 | 2.59% |
| | 구성비 | 22.78% | 22.95% | 23.13% | 23.33% | 23.54% | - |



〈 그림 2-20 〉 전국 · 고양시 교통약자 구성비