

---

# 제2차 여수시 보행교통 개선계획

## -요약보고서-

---

2023. 7



# 목 차

제1장 계획의 개요 .....	1
제1절 계획의 배경 및 목적 .....	1
제2절 계획의 범위 .....	2
제3절 계획의 수립절차 .....	4
제2장 전차용역 추진성과 검토 .....	5
제1절 전차용역 계획 검토 .....	5
제2절 전차용역 추진실적 검토 .....	7
제3장 일반 현황 분석 .....	9
제1절 여수시 일반현황 .....	9
제2절 도로교통 일반현황 .....	21
제3절 교통사고 현황 .....	35
제4절 종합분석 및 시사점 .....	38
제4장 보행교통 관련 계획 및 방향설정 .....	39
제1절 관련계획 종합 .....	39
제2절 보행교통 개선지표 종합평가 .....	40
제3절 보행교통관련 주요 환경 변화 .....	43
제4절 계획의 비전 및 주요 추진과제 .....	56
제5절 보행교통 개선 목표지표 설정 .....	58
제5장 부문별 세부 추진과제 .....	59
제1절 장애 없는 보행환경 조성 .....	59
제2절 안전한 보행환경 조성 .....	65
제3절 쾌적한 보행환경 조성 .....	70
제6장 자원조달 및 투자계획 .....	75
제1절 소요재원의 규모 및 투자계획 .....	75
제2절 투자자원 조달방안 .....	78



# 제1장 계획의 개요

## 제1절 계획의 배경 및 목적

### 1. 계획의 배경

- 국토교통부에서는 2009년 6월 「지속가능 교통물류 발전법」을 제정하여 자동차 등 동력을 이용한 교통수단의 온실가스 배출감축을 목표로 녹색교통수단이나 대중교통 수단으로 대체하는 등의 노력을 기울이고 있음
- 이를 위해서는 인간의 가장 기초적인 통행 단위인 보행환경을 개선하여 활성화 시키는 것이 무엇보다 중요한 요소라 판단함
- 「제1차 여수시 보행교통 개선계획」의 계획기간(2018년~2022년)이 2022년 만료됨에 따라 「제2차 여수시 보행교통 개선계획(2022~2026년)」을 수립하여 여수시 보행교통 환경 및 활동을 개선코자 함

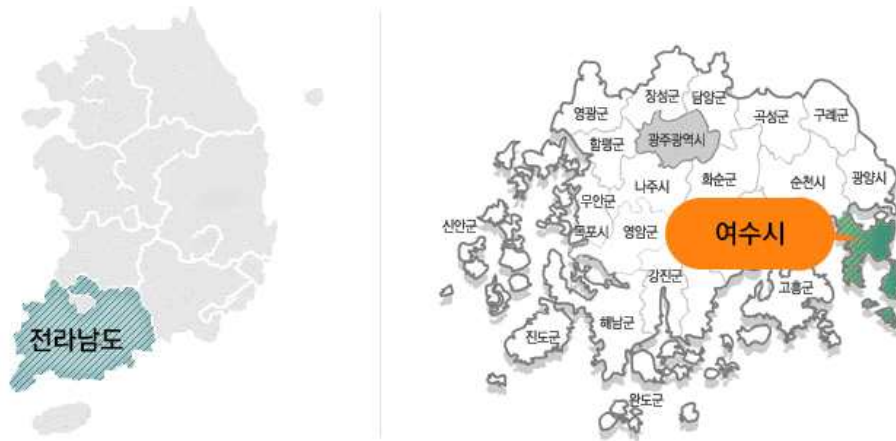
### 2. 계획의 목적

- 「지속가능 교통물류 발전법」 제35조, 제36조 제1항의 규정에 따라 자동차 통행량과 온실가스 배출량을 감축하기 위한 비동력·무탄소 교통수단인 보행교통을 활성화하기 위한 시책 수립이 필요함
- 이에 「지속가능 교통물류 발전법」 제37조 및 제 38조, 「지속가능 교통물류 발전법 시행령」 제35조에 의거하여 보행여건 등에 대한 실태를 5년마다 조사하고 이에 대한 개선방안을 마련하고자 함
- 특히, 본 계획에서는 보행자가 쾌적한 환경 속에서 안전하게 통행할 수 있도록 여수시 보행교통 개선 기본방향, 보행교통 수송분담 목표설정, 보행교통 분석 및 전망, 보행교통 개선대책 등을 종합적으로 수립하고, 이를 근거로 달성 가능한 목표설정과 보행교통 개선지표 수립 및 관리하는 데 본 과업의 목적이 있음

## 제2절 계획의 범위

### 1. 공간적 범위

- 본 계획의 공간적 범위는 계획의 실효성을 제고하기 위해 여수시의 행정구역을 직접영향권으로 설정하였고 여수시를 중심으로 인접한 시·군 지역인 순천, 광양 등을 간접영향권으로 설정함
- 직접영향권 : 여수시 전역
- 간접영향권 : 인접 시·군 지역(순천, 광양 등)



<그림 1-1> 공간적 범위

### 2. 시간적 범위

- 기준 연도
  - 2021년(통계자료는 최근년도 기준자료 적용)
- 목표 연도
  - 2022년~2026년(5개년 계획)

### 3. 내용적 범위

- 여수시 보행교통 현황 분석, 보행교통 개선 정책에 대한 성과분석 등을 통해 보행 교통의 개선을 위한 기본방향 및 목표를 설정하고자 함
- 또한, 목표달성을 위한 추진전략 및 세부 추진계획 수립하고 과업별 투자계획 및 재원조달 방안을 마련하고자 하며, 계획의 주요 내용은 다음과 같음

<표 1-1> 계획의 주요 내용

구분	내용
제1차 여수시 보행교통 개선계획 성과분석	<ul style="list-style-type: none"> <li>• 제1차 보행교통 개선계획의 문제점 및 보완사항 분석</li> <li>• 제2차 보행교통 개선계획의 실현성 및 문제점 검토</li> </ul>
보행교통 현황조사, 분석	<ul style="list-style-type: none"> <li>• 보행신호체계, 보도시설, 보행통행량(속도/밀도) 등</li> <li>• 보행 안전시설 및 유형별사고, 차량속도 등</li> <li>• 보행공간 소음 및 매연, 보행시설물 유지 보수, 대중교통 정보제공 등</li> </ul>
관련계획 검토	<ul style="list-style-type: none"> <li>• 관련 공공계획 및 관련법규 검토</li> <li>• 각종 개발계획 검토</li> </ul>
문제점 검토 및 장래전망	<ul style="list-style-type: none"> <li>• 현재 시설, 계획 및 제도상 문제점 검토</li> <li>• 보행시설기준 대비 현황 검토 및 보행환경 평가</li> <li>• 보행환경 여건변화 및 전망</li> </ul>
정비방향 설정 및 기본구상	<ul style="list-style-type: none"> <li>• 보행교통 개선 기본방향</li> <li>• 보행교통 수단분담 목표 설정</li> <li>• 보행교통 개선지표 수립(이동성, 안전성, 쾌적성, 접근성 등)</li> </ul>
정비방안작성	<ul style="list-style-type: none"> <li>• 보행시설 및 보행환경 개선방향</li> <li>• 보행우선구역 및 주요시설 보행동선체계 구축방안 (보행환경개선 사례 유형)</li> <li>• 투자우선순위 및 연차별 정비계획 수립</li> </ul>
투자사업계획 및 재원조달 방안	<ul style="list-style-type: none"> <li>• 투자 사업계획 수립</li> <li>• 투자재원 조달방안</li> <li>• 제도 개선방안</li> </ul>
성과품의 작성	<ul style="list-style-type: none"> <li>• 보고서작성</li> <li>• 관련도서 작성</li> </ul>

### 제3절 계획의 수립절차

#### ■ 보행교통 개선계획 수립 절차

○ 보행교통 개선계획의 업무 수립 절차는 다음과 같음

<표 1-2> 보행교통 개선계획 수립 절차

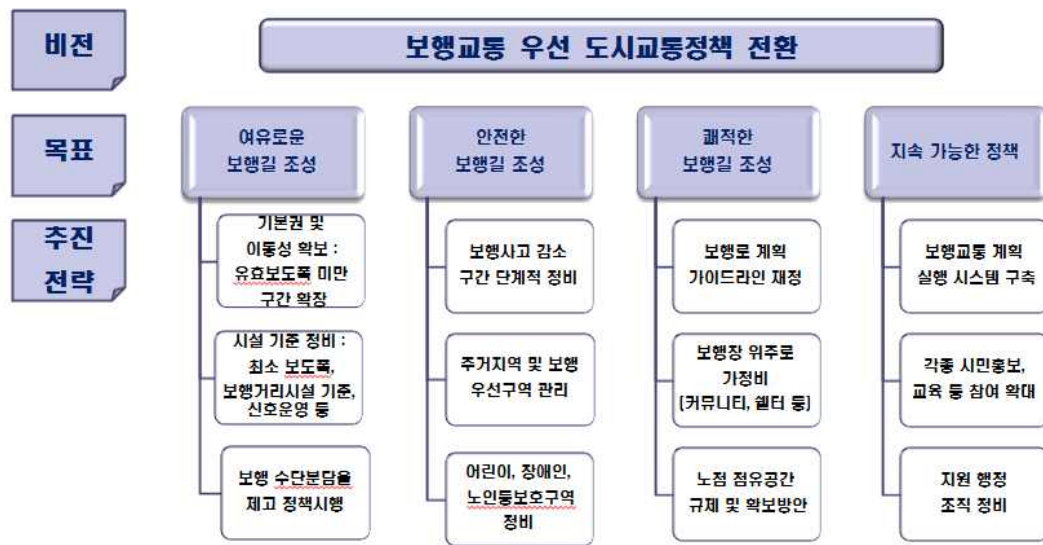
절차	내용
보행교통 개선 기본방향 ▼	
수송분담 목표 제시 ▼	<ul style="list-style-type: none"> <li>보행자 교통사고 건수 및 비율</li> <li>인구 10만명당 보행자 사망자수</li> <li>보행교통 수송분담률</li> </ul>
보행교통 실태조사 및 분석 ▼	<ul style="list-style-type: none"> <li>보행교통 개선지표 수립지침에 의거 실시</li> <li>실태조사 자료 기초로 개선지표 평가</li> <li>보행교통 특성 결과분석</li> </ul>
보행교통 개선대책 ▼	<ul style="list-style-type: none"> <li>지역별·분야별 세부 보행교통 개선대책</li> <li>그 밖에 보행교통 개선을 위하여 필요한 사항</li> <li>연차별 투자계획·사업비 조달방안</li> </ul>
의견청취 및 협의 지역 주민 및 관계 전문가 시장 및 군수 관계 행정기관 ▼	<ul style="list-style-type: none"> <li>지역주민 및 관계 전문가 의견수렴</li> <li>인접지역의 특별시장·광역시장·시장 또는 군수와 협의</li> <li>관보 또는 공보 및 인터넷 홈페이지 공표</li> <li>의견 제출자가 있는 경우, 의견검토 및 결과 통보</li> </ul>
보행교통 개선계획(안) 수립 및 제출 ▼	<ul style="list-style-type: none"> <li>국토교통부 장관에게 개선계획(안) 제출 (시장, 군수는 도지사를 거침)</li> <li>종합지표 작성, 공표 및 보급</li> </ul>
승인여부 결정 ▼	<ul style="list-style-type: none"> <li>지방교통위원회 심의(필요시)</li> <li>특별시장, 광역시장 → 국토교통부 장관 승인</li> <li>시장, 군수 → 도지사 승인</li> </ul>
개선계획 확정 및 고시	<ul style="list-style-type: none"> <li>일반인 열람</li> </ul>

# 제2장 전차용역 추진성과 검토

## 제1절 전차용역 계획 검토

### 1. 제1차 보행교통 개선계획 비전 및 목표

- 여주시 「제1차 보행교통 개선계획」은 보행교통 우선 도시교통정책 전환을 비전으로 크게 4개의 추진분야, 12개의 추진전략을 바탕으로 21개의 세부추진계획을 도출함



〈그림 2-1〉 제1차 보행교통 개선계획 비전 및 목표

### 2. 보행교통 수단분담률 목표

- 보행교통에 대한 관심 증대 및 대중교통 수요가 증가함에 따라, 보행교통 개선과 확충을 위한 수송분담, 보행안전 증진에 관한 사고감소에 대한 목표물 제시

상위계획 목표수립 및 접근방안	▶ 국가교통지표 중 보행자 지표 여주시 반영
	▶ 1km미만 단거리 승용차 통행 15% 보행으로 전환
	▶ 인구 10만당 보행자 사망자 14.61명→10.95명(2021년목표)
	▶ 사람중심 보행 환경 개선
	▶ 보행우선구역 시범사업 지속 추진
	▶ 도시형 올레길 구축
	▶ 보행자 중심 교통문화 확산

목표항목	현재 (2017년)	1차년	2차년	3차년	4차년	5차년
전체 교통사고건수(건수)	1,382	1,244	1,120	1,008	999	816
보행관련 사고건수(건수)	374	299	239	191	153	122
보행자 교통사고 건수비율(%)	27.1	24.0	21.3	18.9	16.8	14.9
인구10만명당 보행자 사망자수(명)	9.63	7.7	6.1	4.9	3.9	3.1
보행교통 수송분담율(%)	20.7	21.01	21.32	21.65	21.97	22.30
보행교통 개선지표 종합평점	3.77	3.91	4.06	4.21	4.35	4.50

### 3. 추진분야별 세부추진과제(종합)

○ 여수시 「제1차 보행교통 개선계획」은 크게 3개의 추진분야, 11개의 추진과제를 계획함

<표 2-1> 제1차 여수시 보행교통 개선계획 세부추진계획

분야	추진과제	반영추진사업
이동성 분야	잔여신호 시간 표시기 설치	교통신호기 설치 및 개선
	고원식 횡단보도 설치	고원식 횡단보도 설치 및 횡단보도 집중조명 설치
	지그재그 노면표시 설치	지그재그 노면표시 설치
안전성 분야	방범 등 CCTV 설치	스마트 교차로 CCTV 설치
	30ZONE 구역설정 차선도색, 표지판설치	30ZONE 내에 차선 도색 및 표지판 설치
	가로등 설치	교통사고 위험지역 가로등 설치
	방호울타리 설치	보행 방호울타리 설치
	보도개선 및 설치	시내일원 보도 정비 공사
쾌적성 분야	보도설치	시내일원 보도 정비 공사
	수목식재	수목식재 정비 및 설치
	육교철거	신산, 신평, 도원, 광무, 여서, 충무, 한재 육교 철거

## 제2절 전차용역 추진실적 검토

### 1. 전략별 과제 추진결과

#### ■ 제1차 보행교통 개선계획 추진실적에 대한 결론

- 여수시의 제1차 보행교통 개선계획의 부문별 계획의 추진실적을 검토한 결과, 보행자가 안전하고 쾌적한 환경에서 보행할 수 있는 교통환경을 제공할 수 있도록 비교적 계획이 잘 수립된 것으로 분석됨
- 다만, 보행교통 시설 측면에서는 고원식횡단보도, 방호울타리, 안전웬스, 보도 신설, 노면표시 등의 설치가 미흡한 것으로 분석되었으며, 이는 여수시 도시여건 변화 및 열악한 재정여건상 예산 확보에 어려움 등에 따른 결과라 사료됨

### 2. 이동성 분야

- 보행교통 개선계획 이동성분야의 세부추진계획 3개 사업 중 완료된 사업은 1개로 추진과제 이행률은 33.3%로 나타남
- 보도 단절지점에 고원식 횡단보도 설치를 계획하였으나 고원식이 아닌 일반 횡단보도로 설치되었음
- 운전자에게 보호구역 시점 인지를 위해 지그재그 노면표시 설치 계획을 하였으나 미추진 되었음

〈표 2-2〉 제1차 계획의 추진실적(이동성 분야)

구분		추진결과	비고
이동성 분야	잔여신호 시간표시기 설치	완료	
	고원식 횡단보도 설치	미추진	일반 횡단보도 설치
	지그재그 노면표시 설치	미추진	

### 3. 안전성 분야

- 운영성 분야 세부추진계획 5개 사업중 사업이 진행중이거나 완료된 사업은 5개로 추진과제 이행률은 100.0%로 나타남

<표 2-3> 제1차 계획의 추진실적(안전성 분야)

구분		추진결과	비고
안전성 분야	방법 등 CCTV 설치	추진중	
	30 ZONE 구역설정 차선도색, 표지판 설치	일부추진	
	가로등 설치	일부추진	
	방호울타리 설치	일부추진	
	보도개선 및 설치	일부추진	

#### 4. 쾌적성 분야

- 쾌적성 분야의 세부추진계획 3개 사업 중 진행중이거나 완료된 사업은 3개로 추진과제 이행률은 100.0%로 나타남

<표 2-4> 제1차 계획의 추진실적(쾌적성 분야)

구분		추진결과	비고
쾌적성 분야	보도설치	일부추진	
	수목식재	완료	
	육교철거	완료	

#### 5. 부문별 투자사업계획 추진실적 종합

##### ■ 지그재그 노면표시

- 지그재그 노면표시의 경우 보호구역 시작 전에 운전자가 보호구역임을 인지하여 주의해서 서행할 수 있도록 노면표시 설치가 필요함

##### ■ 고원식 횡단보도

- 보도 단절지점에 횡단보도를 고원식으로 계획하였으나 대부분 미설치되어 있으며, 주변 환경을 고려하여 고원식 횡단보도 설치 여부의 재검토가 필요함

##### ■ 보도설치

- 보도 연속성 결여로 인해 보행자 이동시 위험을 초래하여 단절지점에 보도 설치가 필요하나 일부 특정지역의 경우 보도 설치가 어려워 이에 대한 안전대책이 필요함

## 제3장 일반 현황 분석

### 제1절 여수시 일반현황

#### 1. 지리적 현황

##### 가. 위치 및 자연환경

- 여수시는 대한민국의 남해안 중앙지점에 입지하여 가까이는 동쪽의 경남 남해군과 서쪽의 고흥반도, 그리고 북쪽의 순천시와 접하고 있으며, 바다를 건너 서남쪽으로는 제주도와 마주하고 있음
- 여수시는 남해안의 중심 관문을 담당하는 국제해운도시의 역할뿐만 아니라 청정 해역과 풍부한 수산자원을 보유하고 있으며, 다양한 관광자원을 바탕으로 관광휴양 도시로 발전하고 있음
- 주요 도시와의 주요 도로 거리는 서울까지 347km, 광주 121km, 순천 30.8km, 부산 204km 떨어져 위치하고 있음
- 여수시 전체 면적은 521.26km<sup>2</sup>로 이중 임야가 299.76km<sup>2</sup>로 전체면적의 58.52%를 차지하고 있으며, 전 63.19km<sup>2</sup>(12.34%), 답 38.38km<sup>2</sup>(7.49%) 순으로 나타남

〈표 3-1〉 여수시 토지이용 면적

(단위 : km<sup>2</sup>, %)

구분	합계	전	답	과수원	목장용지	임야	대지	염전
면적	512.26	63.19	38.38	0.59	1.86	299.76	24.58	0.00
비율	100.00	12.34	7.49	0.12	0.36	58.52	4.80	0.00
구분	공장용지	학교용지	주거용지	주유소용지	창고용지	도로	철도용지	기타
면적	21.03	2.02	0.56	0.77	0.35	23.56	1.62	33.99
비율	4.11	0.39	0.11	0.15	0.07	4.60	0.32	6.64

자료 : 제25회 여수통계연보(2021년 기준)

〈표 3-2〉 여수시의 지리적 위치

위치	지명	수리적위치		연장거리
		경도	위도	
동단	여수 남면 연도리(작도)	동경 127° 54'	북위 34° 24'	동서간 69km
서단	여수 삼산면 초도리	동경 127° 28'	북위 34° 45'	
남단	여수 삼산면 덕촌리	동경 127° 19'	북위 34° 00'	남북간 100km
북단	여수 울촌면 여동리	동경 127° 36'	북위 34° 53'	

자료 : 제25회 여수통계연보(2021년 기준)

## 나. 행정구역

- 여수시는 1읍 6면 20동, 479통 212리가 설치되어 있음
- 여수시 관내 읍·면·동별 현황은 다음과 같음



<그림 3-1> 여수시 행정구역도

〈표 3-3〉 여수 행정구역

(단위 : 개)

구분	읍·면·동					출장소				통·리		
	계	읍	면	동		계	시·도	시·군	읍·면	계	통	리
				행정	법정							
합계	27	1	6	20	51	4	-	1	3	691	479	212
돌산읍	1	1	-	-	-	2	-	-	2	44	-	44
소라면	1	-	1	-	-	-	-	-	-	46	-	46
율촌면	1	-	1	-	-	-	-	-	-	37	-	37
화양면	1	-	1	-	-	-	-	-	-	31	-	31
남면	1	-	1	-	-	-	-	-	-	24	-	24
화정면	1	-	1	-	-	-	-	-	1	20	-	20
삼산면	1	-	1	-	-	-	-	-	-	10	-	10
동문동	1	-	-	1	3	-	-	-	-	17	17	-
한려동	1	-	-	1	2	-	-	-	-	11	11	-
중앙동	1	-	-	1	3	-	-	-	-	14	14	-
충무동	1	-	-	1	3	-	-	-	-	16	16	-
광림동	1	-	-	1	2	-	-	-	-	15	15	-
서강동	1	-	-	1	2	-	-	-	-	10	10	-
대교동	1	-	-	1	2	-	-	-	-	15	15	-
국동	1	-	-	1	1	-	-	-	-	27	27	-
월호동	1	-	-	1	2	-	-	-	-	16	16	-
여서동	1	-	-	1	1	-	-	-	-	31	31	-
문수동	1	-	-	1	1	-	-	-	-	37	37	-
미평동	1	-	-	1	1	-	-	-	-	20	20	-
둔덕동	1	-	-	1	1	-	-	-	-	18	18	-
만덕동	1	-	-	1	3	-	-	-	-	20	20	-
쌍봉동	1	-	-	1	4	-	-	-	-	69	69	-
시전동	1	-	-	1	3	-	-	-	-	68	68	-
여천동	1	-	-	1	3	-	-	-	-	38	38	-
주삼동	1	-	-	1	3	-	-	-	-	19	19	-
삼일동	1	-	-	1	10	-	-	-	-	12	12	-
묘도동	1	-	-	1	1	-	-	-	-	6	6	-

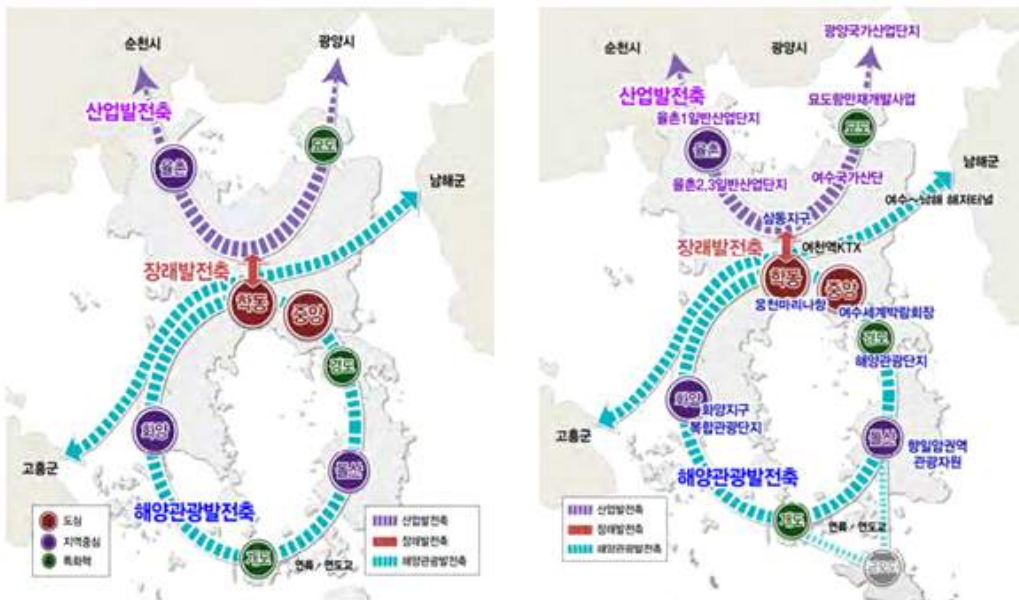
자료 : 제25회 여수통계연보(2021년 기준)

다. 도시공간 구조

○ 「2035년 여수도시기본계획, 2020.5」에서는 2도심 3지역중심 3특화핵의 분산 집중형 중심지 체계로 설정하였으며 개발방향은 다음과 같음

<표 3-4> 2도심 3지역중심 공간구조의 중심지 체계 및 발전축과 연계한 개발방향

계획	중심지체계	주요 공간계획
도심	학동 도심 생활권	<ul style="list-style-type: none"> <li>여수시 도심기능 수행을 위한 중심 기능의 강화</li> <li>광역 복합환승체계 구축과 연계한 여천 역세권 개발을 통해 장래 도시발전 신규 지역거점 육성</li> </ul>
	중앙 엑스포 생활권	<ul style="list-style-type: none"> <li>원도심 도시재생과 여수세계박람회장 등 관광·문화 자원과 연계한 관광산업 육성으로 도심기능 회복</li> </ul>
지역중심	울촌·묘도 산업 생활권	<ul style="list-style-type: none"> <li>울촌2·3일반산업단지의 조속한 건설과 신성장 동력의 다변화를 위한 산업의 구조고도화 및 첨단화 추진</li> <li>계획적인 주거단지 개발을 통한 울촌산단 주택수요 대응</li> <li>여자만권역 생태관광자원을 활용한 휴양관광산업 육성</li> </ul>
	화양 국제관광 생활권	<ul style="list-style-type: none"> <li>화양지구 복합관광단지 등 화양권 관광기능 기능강화</li> <li>문화와 해양레저를 즐길 수 있는 국제 해양관광 레저 거점 조성</li> </ul>
	돌산 해양관광 생활권	<ul style="list-style-type: none"> <li>해양관광시대에 걸맞게 전략적으로 다도해 해양관광거점으로 육성</li> <li>지역특산품 기반의 6차 산업화 추진</li> </ul>



<그림 3-2> 2035 여수도시기본계획 중심지체계 구상도 및 발전축

## 2. 인구현황

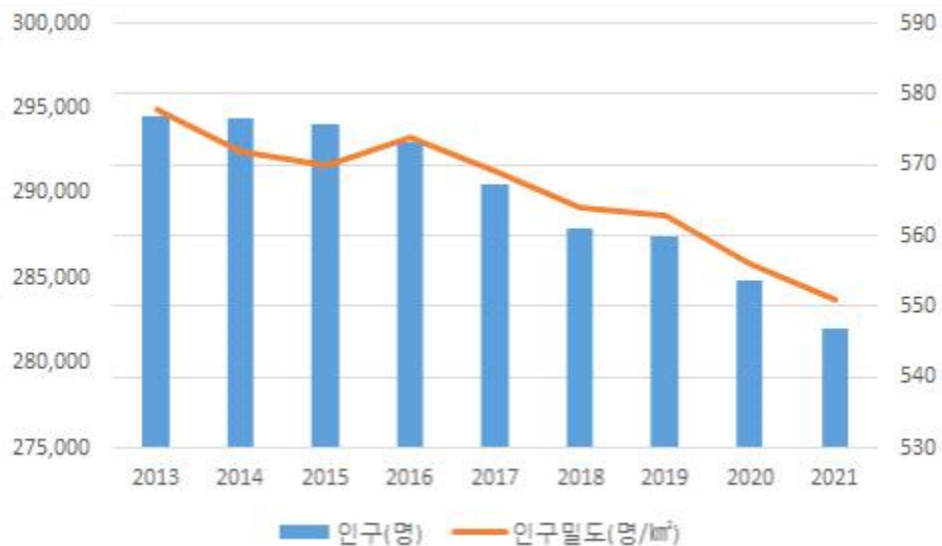
### 가. 인구현황 및 인구밀도

- 여수시의 2021년 기준으로 인구는 281,977인(남성 : 144,724인, 여성 : 137,253인)이며, 전년 대비 인구 증감률은 1.0% 감소함
- 2013년 이후 지속적인 인구 감소세를 나타내고 있으며, 면적은 약간씩 증가함에 따라 인구밀도는 지속적으로 감소하는 것으로 나타남

〈표 3-5〉 여수시 인구변화

(단위 : 명, %, km<sup>2</sup>)

연도	인구				면적	
	남	여	합계	인구 증감(률)		인구밀도(명/km <sup>2</sup> )
2013년	149,547	145,018	294,565	650 (-0.2)	504.31	578
2014년	149,725	144,734	294,459	-106 (-0.0)	508.84	572
2015년	149,727	144,346	294,073	-386 (-0.1)	508.88	570
2016년	149,333	143,703	293,036	-1,037 (-0.4)	510.09	574
2017년	148,022	142,506	290,528	-2,508 (-0.9)	510.54	569
2018년	147,056	140,812	287,868	-2,660 (-0.9)	510.60	564
2019년	147,059	140,351	287,410	-458 (-0.2)	510.55	563
2020년	146,246	138,620	284,866	-2,544 (-0.9)	512.24	556
2021년	144,724	137,253	281,977	-2,889 (-1.0)	512.24	551



자료 : 제25회 여수통계연보(2021년 기준)

나. 행정구역별 인구현황

- 2021년 읍면동별 인구비율을 살펴보면, 동 지역은 시전동이 13.70%의 높은 비율을 보이고 있으며, 읍면지역의 경우 소라면이 7.68%로 가장 높게 나타남

<표 3-6> 행정구역별 인구현황

구분	세대수	인구		세대당 인구 (명/세대)	65세이상 고령자(명)	인구밀도 (명/km <sup>2</sup> )	면적(km <sup>2</sup> )
		명	비율(%)				
합계	128,169	281,977	100.00	2.20	56,362	550.48	512.24
돌산읍	6,817	13,894	4.93	1.90	4,478	192.60	72.14
소라면	9,381	21,653	7.68	2.30	3,384	357.55	60.56
울촌면	3,294	6,267	2.22	1.90	2,358	125.24	50.04
화양면	3,563	6,565	2.33	1.80	2,529	93.61	70.13
남면	1,669	2,849	1.01	1.60	1,343	66.96	42.55
화정면	1,284	2,176	0.77	1.70	1,124	82.58	26.35
삼산면	1,269	2,101	0.75	1.60	696	76.29	27.54
동문동	2,552	4,637	1.64	1.80	1,548	4,986.02	0.93
한려동	1,767	3,096	1.10	1.70	1,077	3,258.95	0.95
중앙동	2,315	4,345	1.54	1.80	1,480	8,690.00	0.50
충무동	2,202	3,931	1.39	1.80	1,502	2,911.85	1.35
광림동	3,189	6,078	2.16	1.90	1,960	1,787.65	3.40
서강동	1,878	3,657	1.30	1.90	1,254	5,540.91	0.66
대교동	3,011	5,514	1.96	1.70	1,997	3,424.84	1.61
국동	5,297	11,558	4.10	2.10	2,850	7,554.25	1.53
월호동	2,886	7,007	2.48	2.30	1,676	1,031.96	6.79
여서동	7,984	18,442	6.54	2.30	3,471	7,175.88	2.57
문수동	9,546	21,291	7.55	2.20	3,502	9,504.91	2.24
미평동	5,879	11,788	4.18	2.00	2,142	3,814.89	3.09
둔덕동	4,090	10,292	3.65	2.50	1,476	2,528.75	4.07
만덕동	4,516	11,022	3.91	2.30	2,126	687.16	16.04
쌍봉동	13,576	32,149	11.40	2.40	3,650	4,483.82	7.17
시전동	14,732	38,637	13.70	2.60	3,377	5,818.83	6.64
여천동	10,446	21,278	7.55	2.00	3,191	2,825.76	7.53
주삼동	3,130	8,182	2.90	2.60	982	709.63	11.53
삼일동	1,280	2,410	0.85	1.80	751	33.11	72.79
묘도동	616	1,158	0.41	1.90	438	100.35	11.54

자료 : 제25회 여수통계연보(2021년 기준)



다. 연령별 인구 현황

- 여수시 2021년 기준 전체 인구는 276,762명으로 2017년부터 연평균 0.9% 감소하고 있는 추세로 나타남
- 여수시의 15세 미만 인구는 출산율의 지속적인 저하에 따라 2017년부터 2021년까지 연평균 3.6% 감소하고 있는 추세로 나타났으며, 구성비 또한 2017년 대비 2021년까지 연평균 2.8% 감소하였음
- 15세 이상 65세 미만의 인구 또한 2017년 이후 2021년까지 연평균 1.6% 감소하였고, 구성비는 연평균 0.7% 감소한 것으로 나타남
- 65세 이상 인구는 2017년 대비 연평균 3.8% 증가되고, 구성비 또한 연평균 4.7% 증가한 것으로 나타남

<표 3-7> 연령별 인구 변화(최근 5년)

(단위 : 명, %)

구분		2017년	2018년	2019년	2020년	2021년	연평균 증감률
전체인구		286,382	283,300	282,786	280,242	276,762	-0.9
15세 미만	인 구	37,176	35,694	34,422	33,390	32,120	-3.6
	구성비	12.98	12.60	12.17	11.91	11.61	-2.8
15세 이상 ~65세 미만	인 구	200,637	197,997	196,369	192,265	188,280	-1.6
	구성비	70.06	69.89	69.44	68.61	68.03	-0.7
65세 이상 (노령인구)	인 구	48,569	49,609	51,995	54,587	56,362	3.8
	구성비	16.96	17.51	18.39	19.48	20.36	4.7

자료 : 제25회 여수통계연보(2021년 기준)

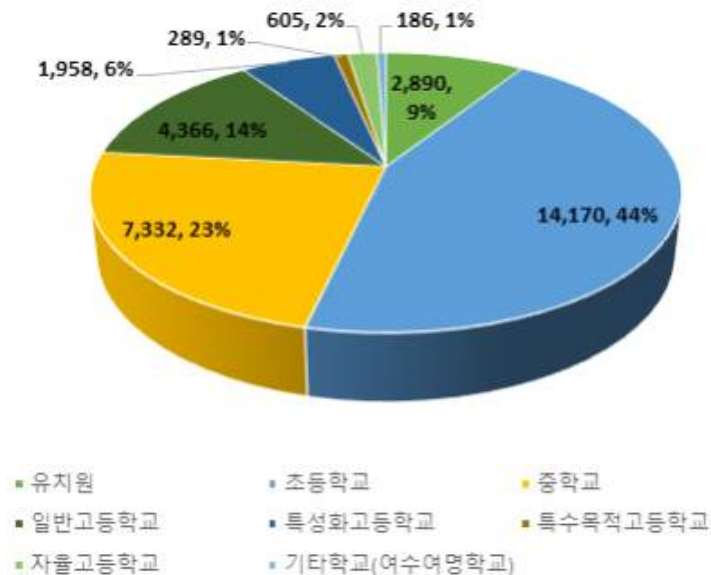
## 라. 학생수 현황

- 여수시의 유·초·중·고교 전체 학생수는 37,586명이며, 이중 초등학생이 14,170명으로 전체비중의 37.7% 차지함
- 영·유아인구 감소추세에 따라 유치원 학생의 경우 2,890명(7.7%)으로 가장 적은 비율을 차지하고 있음

〈표 3-8〉 여수시 학생수 현황(2021년 기준)

(단위 : 명, %)

구분	남	여	합계	비율	
합계	20,422	17,164	37,586	100.0	
유치원	1,445	1,445	2,890	7.7	
초등학교	7,185	6,985	14,170	37.7	
중학교	3,731	3,601	7,332	19.5	
고등학교	소계	3,951	3,453	7,404	19.7
	일반고	1,872	2,494	4,366	11.6
	특목고	1,098	860	1,958	5.2
	특성학교	257	32	289	0.8
	자율고	605	-	605	1.6
특수학교	119	67	186	0.5	



자료 : 「전라남도 여수시 기본통계」 (여수시, 2021년 기준, KOSIS)

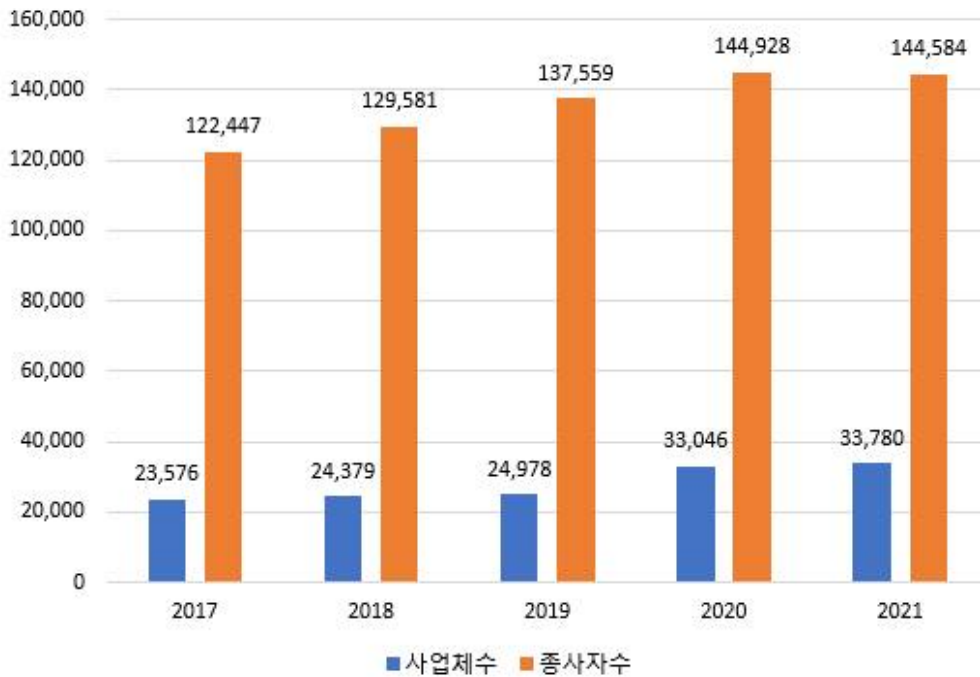
마. 사업체수 및 종사자수

- 사업체수의 경우 2017년 23,576개소에서 2021년 33,780개소로 연평균 9.4% 증가함
- 종사자수의 경우 2017년 122,447명에서 2021년 144,584명으로 연평균 4.2% 증가함
  - '17년도부터 '20년까지 종사자수가 꾸준히 증가하였으나 '21년에 전년대비 종사자수가 소폭 감소된 것으로 나타남

<표 3-9> 여수시 사업체 및 종사자 현황(2021년 기준)

(단위 : 명, %)

구분	사업체수		종사자수	
	개소	증감(률)	명	증감(률)
2017	23,576	-	122,447	-
2018	24,379	803(3.4)	129,581	7,134(5.8)
2019	24,978	599(2.5)	137,559	7,978(6.2)
2020	33,046	8,068(32.3)	144,928	7,369(5.4)
2021	33,780	734(2.2)	144,584	-344(-0.2)
연평균 증감률	9.4	-	4.2	-



자료 : 제25회 여수통계연보(2021년 기준)

### 3. 사회·경제 현황

#### 가. 지역내 총생산(GRDP)

- 2020년 기준 여수시 지역내총생산(GRDP)은 25,733,671백만원으로, 연평균 0.80%으로 영광군에 이어 가장 낮은 증가율을 보임

〈표 3-10〉 전라남도 내 지역총생산(GRDP)

(단위 : 백만원)

구분	2016년	2017년	2018년	2019년	2020년	연평균 증감률(%)
전라남도	71,615,402	73,732,402	75,424,584	76,948,280	78,819,152	2.43
목포시	3,909,811	4,100,412	4,222,818	4,530,502	4,444,220	3.25
여수시	24,923,569	26,114,992	26,408,107	25,870,664	25,733,671	0.80
순천시	5,841,618	5,963,037	6,084,240	6,125,012	6,309,237	1.94
나주시	4,061,975	4,286,389	4,381,126	4,903,816	4,976,771	5.21
광양시	9,112,426	9,440,656	9,688,279	10,060,287	9,979,935	2.30
담양군	1,279,622	1,255,817	1,338,706	1,424,619	1,550,518	4.92
곡성군	984,646	935,487	954,984	998,105	1,071,222	2.13
구례군	559,850	544,652	553,644	575,442	595,953	1.57
고흥군	1,283,774	1,368,125	1,355,894	1,470,217	1,604,617	5.74
보성군	858,477	855,587	942,601	996,309	1,008,572	4.11
화순군	1,548,525	1,588,082	1,559,249	1,760,151	1,783,722	3.60
장흥군	895,256	921,845	992,227	1,011,194	1,034,038	3.67
강진군	777,057	826,475	886,144	892,176	953,921	5.26
해남군	1,874,173	2,145,735	2,064,661	2,119,933	2,322,251	5.51
영암군	3,260,031	2,789,532	2,899,669	3,238,786	3,371,718	0.85
무안군	2,757,494	2,795,057	2,997,313	3,217,377	3,358,212	5.05
함평군	831,278	890,785	935,405	961,784	1,092,857	7.08
영광군	2,521,594	2,256,694	2,335,811	1,871,035	2,187,878	-3.49
장성군	1,700,150	1,765,692	1,791,993	1,857,218	1,977,055	3.84
완도군	1,008,893	1,056,182	1,094,448	1,125,739	1,262,316	5.76
진도군	678,448	817,225	825,791	889,973	882,092	6.78
신안군	946,734	1,013,944	1,111,474	1,047,940	1,318,376	8.63

자료 : 「전라남도 경제활동별 지역내총생산」 (2020년 기준, KOSIS)

나. 주간활동인구

- 주간인구는 해당 지역의 야간인구(상주인구)에 타 지역에서 유입된 통근·통학 인구(주간 유입인구)를 더하고 타 지역으로 유출하는 통근·통학 인구(주간 유출인구)를 뺀 것을 의미함
  - 주간인구 = 야간인구 + (주간유입인구 - 주간유출인구)
- 2020년 기준 여수시로 통근·통학하는 인구(유입인구)는 12,036명이고, 여수시에서 인근도시로 통근·통학하는 인구(유출인구)는 5,496명으로 나타남
  - 주간 인구지수가 100이상일 경우 업무지역의 특성을 띄고 100미만일 경우 주거 지역의 특징을 나타냄

<표 3-11> 2020년 기준 전라남도 주간인구 현황

(단위 : 명)

구분	상주인구 (A)	통근통학 인구	유입인구			유출인구			주간인구 (B)	주간 인구 지수
			소계	통근	통학	소계	통근	통학		
소계	1,756,496	297,215	173,909	153,151	20,758	123,306	104,492	18,814	1,807,099	102.88
목포시	234,086	44,395	11,702	9,795	1,907	32,693	28,265	4,428	213,095	91.03
<b>여수시</b>	<b>266,911</b>	<b>17,532</b>	<b>12,036</b>	<b>11,503</b>	<b>533</b>	<b>5,496</b>	<b>3,726</b>	<b>1,770</b>	<b>273,451</b>	<b>102.45</b>
순천시	260,076	39,076	13,353	9,246	4,107	25,723	24,507	1,216	247,706	95.24
나주시	90,577	29,551	22,533	18,183	4,350	7,018	5,806	1,212	106,092	117.13
광양시	141,403	26,271	16,558	15,861	697	9,713	7,636	2,077	148,248	104.84
담양군	42,506	14,496	9,471	8,740	731	5,025	4,173	852	46,952	110.46
곡성군	28,383	6,934	5,953	4,939	1,014	981	769	212	33,355	117.52
구례군	24,384	2,374	1,601	1,567	34	773	658	115	25,212	103.40
고흥군	61,393	2,976	2,104	2,080	24	872	515	357	62,625	102.01
보성군	40,385	4,774	3,117	2,907	210	1,657	1,354	303	41,845	103.62
화순군	60,219	16,175	7,708	7,608	100	8,467	6,630	1,837	59,460	98.74
장흥군	36,279	2,526	1,700	1,660	40	826	687	139	37,153	102.41
강진군	34,566	3,048	1,798	1,726	72	1,250	1,122	128	35,114	101.59
해남군	67,583	4,951	3,696	3,620	76	1,255	898	357	70,024	103.61
영암군	56,209	25,806	23,750	22,781	969	2,056	1,523	533	77,903	138.60
무안군	78,616	27,802	15,996	10,773	5,223	11,806	10,230	1,576	82,806	105.33
함평군	30,757	5,701	3,970	3,661	309	1,731	1,451	280	32,996	107.28
영광군	50,103	5,344	3,976	3,883	93	1,368	917	451	52,711	105.21
장성군	40,788	12,085	8,611	8,418	193	3,474	2,784	690	45,925	112.59
완도군	47,300	1,363	909	871	38	454	319	135	47,755	100.96
진도군	28,538	1,038	820	813	7	218	193	25	29,140	102.11
신안군	35,434	2,997	2,547	2,516	31	450	329	121	37,531	105.92

주 : 1) 통근·통학인구 : 12세 이상, 매일 정기적으로 집-직장 또는 집-학교로 이동하는 자  
 2) 주간인구지수 : (상주인구+유입인구-유출인구) ÷ 상주인구(A) X 100%  
 자료 : 행정안전부, 한국도시통계 (2020)

## 제2절 도로교통 일반현황

### 1. 교통일반 현황

#### 가. 자동차등록대수

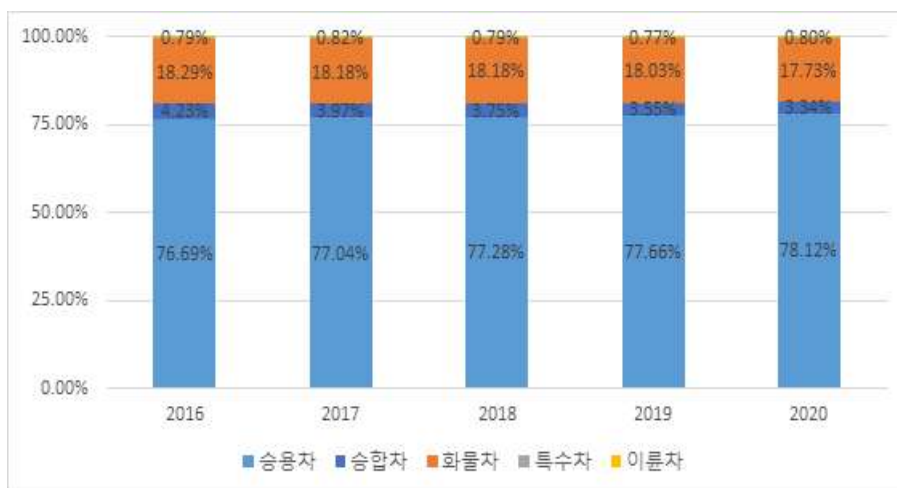
- 자동차등록대수는 '17년 128,348대에서 '21년 140,207대로 연평균 2.2% 지속적으로 증가함
- 승용차와 특수차의 연평균 증가율이 2.7%로 타 차종에 비해 높으며, 승합차는 3.2% 감소하는 추세에 있음

〈표 3-12〉 자동차등록대수 증가추이

구분	합 계	승용차	승합차	화물차	특수차	이륜차
2017년	128,348	98,873	5,094	23,334	1,047	9,270
2018년	131,371	101,527	4,924	23,883	1,037	9,427
2019년	134,849	104,718	4,784	24,308	1,039	9,702
2020년	138,454	108,158	4,628	24,554	1,114	10,072
2021년	140,207	110,069	4,465	24,507	1,166	9,700
연평균 증가율	2.2%	2.7%	-3.2%	1.2%	2.7%	1.1%

(단위: 대)

자료 : 제25회 여수통계연보(2021년 기준)  
주 : 이륜자동차 미포함하여 합계를 산정함



〈그림 3-5〉 자동차 차종별 등록비율 변화

## 나. 대중교통 운영 현황

### 1) 시내버스

#### ■ 버스 운행현황

○ 여수시는 총 67개 노선에 총 186대의 시내버스가 1일 1,036회 운행 중에 있음

- 전체노선 총 운행거리(왕복) : 3,551km
- 시내, 화양, 소라·울촌, 삼일, 쌍봉, 돌산 방면으로 운행
- 업체별로 지정된 노선 없이 운행되는 공동배차제 운영

<표 3-13> 여수시 시내버스 운행 현황

운행노선	운행대수	운행횟수	운행거리(왕복)	노선별 평균 운행거리(왕복)
67개	186대	1,036회	3,551km	46.6km

#### ■ 버스요금체계 현황

○ 일반인 1,500원, 중고생 1,200원, 어린이 750원(현금기준)

<표 3-14> 여수시 버스요금체계 현황

(단위 : 원)

구분	일반(만 19세 이상)	청소년(만 13세~18세)	어린이(만 7세~12세)
현금	1,500	1,200	750
카드	1,400	100	100

자료 : 여수교통 홈페이지(<https://its.yeosu.go.kr>), 2022.9.25.

○ 마을버스 및 도서지역 버스요금은 지역별로 차이가 있음

<표 3-15> 여수시 버스요금체계 현황

구분	묘도, 국동, 고소동, 화장면		금오도, 연도, 개도, 거문도, 초도			
			주민(50%할인)		관광객	
	현금	카드	현금	카드	현금	카드
일반	1,500원	1,400원	1,000원	950원	2,000원	1,950원
중·고등학생	1,200원	100원	500원	100원	1,000원	100원
초등학생	750원	100원	500원	100원	1,000원	100원

자료 : 여수시 내부자료

## ■ 방면별 노선 현황

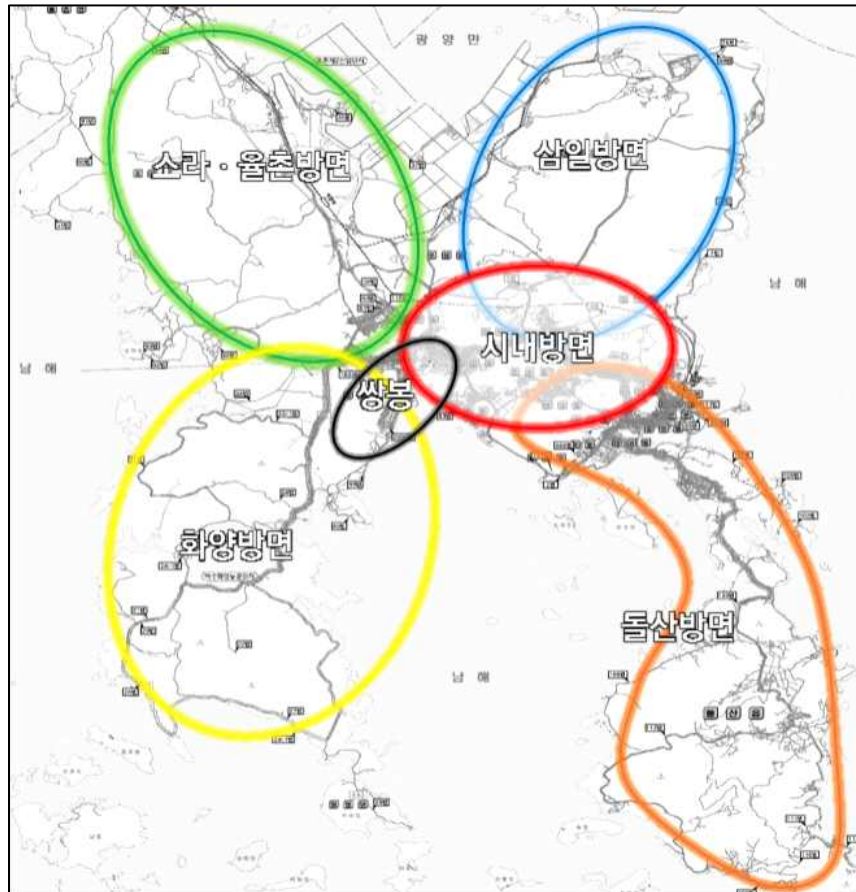
○ 시내, 소라·울촌, 삼일, 화양, 돌산, 쌍봉 방면으로 운행하고 있음

〈표 3-16〉 여수시 방면별 노선현황

(단위 : 대, 회, km)

방면	운행노선	노선번호	운행대수	운행횟수	운행거리 (왕복)
시내	9	2, 6, 7, 333, 555, 666, 77, 777, 999	45	302	316.0
화양	12	21, 23, 24, 24-1, 25, 25-1, 26, 26-1, 27, 28, 29	19	82	819.4
소라·울촌	13	31, 32, 33, 330, 34, 35, 36, 37, 38, 90, 91, 93, 95	22	101	888.2
삼일	5	61, 610, 68, 73, 76	12	56	349.6
쌍봉	10	80, 81, 82, 83, 84, 87, 88, 89, 1000, 2000	56	310	426.6
돌산	10	100, 102, 103, 105, 106, 109, 111, 112, 115, 116	20	105	575.6
마을버스 (도서지역)	9	200, 210, 220, 600, 거문도, 연도, 개도, 남면, 초도	12	80	175.8
합계			186	1,036	3,551

자료 : 여수시 내부자료



〈그림 3-6〉 여수시 방면별 현황

## 2) 택시

- 택시는 총 1,438대가 운영중이며 개인택시는 808대, 일반택시는 22개 업체에서 627대가 운영중에 있음

<표 3-17> 택시 현황

(단위: 개, 대)

합계	개인택시	일반택시	
	여수시지부	업체수	차량대수
1,438	808	22개	627

자료 : 여수시 홈페이지

## 3) 철도

### ■ 여수엑스포역

- 위치 : 여수시 망양로 2
- 역구조 : 터미널형 승강장, 2면 4선(여객)으로 운용
- 규모 : 부지 160,000㎡ 건물 5,105㎡
- 주요 특징
  - KTX, ITX-새마을, 무궁화호, 남도해양열차 정차
  - 여수엑스포역-용산역, 새마을호/무궁화호 각각 하루 12회 운행
  - 전라선 열차의 기·종점으로 운행
  - 엑스포역을 경유하는 열차는 용산역과 익산역을 기점으로 운행하고 있으며 행신역으로 하루 4회 운행하고 있음

### ■ 여천역

- 위치 : 여수시 시청로 200
- 역구조 : 쌍섬식 승강장, 2면 4선
- 주요 특징
  - KTX, ITX-새마을, 무궁화호 정차
  - 전라선 복선전철화 후 KTX 1일 20회 운행
  - 여천역은 711, 712, 716, 723 열차, 서대전 경유열차가 경유



〈그림 3-7〉 여수 익스포역



〈그림 3-8〉 여천역

#### ■ 전라선 KTX 운행현황

- 여수엑스포역은 전라선 KTX의 종착역이며 여수엑스포역-용산역을 운행하는 새마을호, 무궁화호가 각각 왕복 12회/일 운행되고 있음
- 전라선 복선전철화 이후 전라선 KTX의 경우 왕복 28회/일 운행되고 있음

〈표 3-18〉 여수엑스포역 철도 운행현황

구간	운행구간	운행횟수(왕복)	비고
새마을호	용산역 ⇄ 여수엑스포역	12회/일	
무궁화호	용산역 ⇄ 여수엑스포역	12회/일	
전라선 KTX	용산역	28회/일	
합계		52회	

자료 : 2017년 기준, 여수시 교통과 내부자료

#### 4) 공항

##### ■ 일반현황

- 위치 : 여수시 울촌면 신평리
- 주요 시설 : 활주로 2,100m x 45m, 계류장 4만 1800㎡, 여객터미널 1만 3300㎡

<표 3-19> 여수공항 주요 시설

구분	규모	
부지	1,331천㎡	
활주로	2,100m×45m	
계류장(㎡)	41,800(동시주기 5대)	
주차장(㎡)	25,548(동시주차 554대)	

■ 여수공항 노선현황

- 여수공항의 경우 하루 14회, 국내선 구간인 김포⇄여수, 제주⇄여수 구간을 운항하고 있음
- 여수⇄김포 노선의 경우 왕복 8회/일, 여수⇄제주의 경우 왕복 6회/일 운항하고 있음

<표 3-20> 여수공항 노선현황

구간	계	대한항공	아시아나항공
김포⇒여수	4회	2(09:35, 17:40)	2(09:15, 18:45)
여수⇒김포	4회	2(10:15, 18:20)	2(12:35, 19:20)
제주⇒여수	3회	1(16:05)	2(12:00, 16:10)
여수⇒제주	3회	1(16:45)	2(09:50, 16:40)
합계	14회	6회	8회

자료 : 2017년 기준, 여수시 교통과 내부자료

5) 항만

■ 여수엑스포 여객터미널

○ 일반현황

- 위치 : 전남 여수시 엑스포대로 320-66
- 규모 : 대지 5,000㎡, 건축 3,295㎡(1층 : 1,915㎡/2층 : 1,380㎡)

○ 여객부두

- 크루즈부두 : 15만 톤급 1선석, 안벽길이 400m, 수심 111m
- 국제여객부두 : 15천 톤급, 1선석, 안벽길이 235m, 수심 7m
- 연안여객부두 : 300~2,500톤급 4선석, 잔교 120mX18m, 수심 5.3m

## ■ 거문도 여객터미널

### ○ 일반현황

- 위치 : 전라남도 여수시 삼산면 거문길 107
- 규모 : 대지 3,459㎡, 건축 661.4㎡, 연면적 1,746.3㎡
- 여객부두시설 : 4선석(함선 2기, 도교 2기)

## 다. 수단분담률

- 2020년 기준 대중교통 수단별 수송분담률은 버스 24.40%, 택시 8.95%로 나타났고, 2019년 대비 버스(1.04%) 및 택시(0.69%)의 수송분담률은 감소하였으며, 승용차 수단분담율(1.67%)은 증가한 것으로 나타남

〈표 3-21〉 수송분담률

(단위 : %)

수단별	수송분담률		
	2019년(㉠)	2020년(㉡)	증감(㉡-㉠)
합계	100.0	100.0	-
버스	25.44	24.40	-1.04
택시	9.64	8.95	-0.69
승용차	64.36	66.03	1.67
기타	0.56	0.62	0.06

자료 : 「전라남도 여수시 기본통계」 (여수시, 2020년 기준, KOSIS)

## 2. 교통시설 현황

### 가. 횡단보도 현황

- 여수시 횡단보도는 총 430개가 설치되어 있으며, 횡단보도가 설치된 차로수는 평균 5.2차로이며, 평균 횡단보도 폭은 6.6m, 평균 횡단보도 연장은 17.9m로 나타남

〈표 3-22〉 여수시 횡단보도 현황

개소	평균 차로수	평균 횡단보도 폭	평균 횡단보도 연장
430개소	5.2차로	6.6m	17.9m

자료 : 여수시 내부자료

## 나. 육교 현황

- 여수시 관내에는 현재 총 20개소의 육교가 설치되어 있으며, 총 연장은 586.7m로 나타났으며, 2000년 이전 설치된 육교 5개, 2000년 이후 설치된 육교 8개, 준공연도가 파악되지 않는 육교는 7개소로 조사됨
  - 여수시는 시민 보행권 확보를 위해 지난 2019년 ‘육교 고가교 철거·존치 타당성조사용역’을 실시하여 육교 8개소 철거를 결정하고 철거를 완료함
- 보행육교가 가장 많이 설치된 지역은 둔덕동과 신기동으로 각 3개소가 설치되어 있으며, 선원동 2개, 나머지 동은 각 1개소가 설치되어 있음

<표 3-23> 여수시 육교 현황

(단위 : m, 년)

시설명	위치	연장	준공연도
서교육교	여수시 서교동 625	33.2	1989
미평육교	여수시 미평동 590-20	30.7	1999
둔덕육교	여수시 둔덕동 436-23	30.7	2000
한려육교	여수시 둔덕동 655	37.3	2004
신월육교	여수시 신월동 22-2	26.0	1999
신기육교	여수시 신기동 3-2	35.0	2002
가곡육교	여수시 선원동 55-6	39.0	1999
여천육교	여수시 주삼동 831-8	16.0	2000
소호육교	여수시 소호동 155-26	30.0	2002
무선육교	여수시 선원동 1007-1	33.8	1995
터미널육교	여수시 오림동 406-2	35.0	2004
시전육교	여수시 신기동 74-1	27.4	2002
시전육교2	여수시 신기동 179-3	39.6	2004
충민육교	여수시 연등동 619-2	21.5	미상
라운육교	여수시 둔덕동 266-11	22.9	미상
웅천육교	여수시 웅천동 1740	40.0	미상
좌수영육교	여수시 고소동 778	38.0	미상
심곡다리	여수시 소라면 죽림리 1220	16.0	미상
봉강육교	여수시 광무동 454-1	18.8	미상
봉산육교	여수시 봉산동 797-13	15.8	미상

자료 : 여수시 내부자료

## 다. 차량 및 보행자 안전시설물 현황

### ■ 차량 안전 시설물

○ 차량 제어기 276개, 교통신호등 14,049개가 설치 및 운영중에 있음

〈표 3-24〉 여수시 차량 안전 시설물 현황

제어기			교통신호등					비고
소계	일반	표준	소계	1면4색	1면3색	1면2색	1면2색	
				차량등	차량등	보행등	보조등	
276	-	276	3,598	1,038	1,179	1,130	249	단위 : 조
			10,451	4,152	3,537	2,260	502	단위 : 등

자료 : 여수시 홈페이지 분야별정보/교통/자동차/교통행정/ITS 시설물

### ■ 보행자 안전 시설물

○ 총 442개의 보행자 안전 시설물이 설치 및 운영중에 있음

〈표 3-25〉 여수시 보행자 안전 시설물 현황

(단위 : 개)

계	경보등	음향신호기	잔여시간표시기	횡단보도 조명등
422	97	138	119	88

자료 : 여수시 홈페이지 분야별정보/교통/자동차/교통행정/ITS 시설물

### ■ 안전표지 시설

○ 안전시설표지판은 총 5,835개가 설치되어 있음

〈표 3-26〉 여수시 안전표지판 현황

(단위 : 개)

안전시설표지판						
계	규제	지시	보조	주의	안내	갈매기
5,835	1,215	880	795	1,920	200	825

자료 : 여수교통 교통안전시설

〈표 3-27〉 여수시 안전표지 현황

(단위 : 개)

도로표지명	오뚜기봉	반사경
23,440	7,375	885

자료 : 여수교통 교통안전시설

## 라. 주차시설 현황

### ■ 여수시 주차장 현황

○ 여수시는 총 11,226개의 주차장에 142,193면을 보유하고 있으며, 노상주차장 68개소, 노외주차장 318개소를 운영중인 것으로 나타남

<표 3-28> 여수시 주차시설 현황

구분		개소수	주차면수	면적(m <sup>2</sup> )	
총계	합계	11,226	142,193	776,357	
	공영주차장	361	19,829	710,317	
	민영주차장	66	2,599	66,040	
	부설주차장	10,799	119,765	-	
노상 주차장	소계	68	2,214	125,606	
	유료	8	318	3,002	
	무료	60	1,896	122,604	
노외 주차장	소계	318	81,855	552,263	
	민영	66	66,040	2,599	
	공영	계	252	15,815	549,664
		유료	28	3,850	94,840
		무료	224	11,965	454,824

자료 : 여수시 홈페이지

## ■ 여수시 유료 공영주차장 현황

- 여수시에서 관리하고 있는 유료 공영주차장은 총 34개소이며 이 중 노상 6개, 노외 28개소가 있음

〈표 3-29〉 여수시 유료 주차장 현황

구분	순번	주차장명	위치	면수	비고
총 계		33개소		3,983	
노상 (6개)	1	예울마루로	웅천동 1758	33	
	2	이순신광장로(1)	교통 542-1	45	
	3	이순신광장로(2)	중앙동 385-3	24	
	4	이순신광장로(3)	중앙동 250	56	
	5	중앙로	충무동 630-1	13	
	6	흥국로	학동 155	55	
노외 (28개)	1	동백	수경동 280	112	
	2	백야항	화정면 백야리 58-11	160	
	3	서교동	서교동 153	244	동부관제센터
	4	서교연등천	연등동 314-5	74	
	5	선소	시전동 1079-2	217	대형12
	6	선원동	선원동 1277-1	122	
	7	소호요트마리나	소호동 505-2	70	
	8	수산시장(1)	남산동 7	81	대형14
	9	수산시장(2)	남산동 493, 697-2	19	
	10	시청로터리	학동 158	89	
	11	여문	여서동 237	164	대형2
	12	여문공원	문수동 169-1	248	
	13	여서동로터리	여서동 874	75	대형5
	14	오동도	수경동 332-55	240	
	15	오림동	오림동 380-2	26	
	16	용기공원	학동 202-4	85	
	17	웅천친수공원	웅천동 1691	468	대형16
	18	이순신광장	중앙동 379	99	
	19	진남관	중앙동 498-1	95	
	20	진남상가	교동 221	99	
	21	학동선소상가(1)	학동 180	238	서부관제센터
	22	학동선소상가(2)	학동 90-5	42	
	23	학동선소상가(3)	학동 96-4	102	
	24	학동선소상가(4)	학동 184	50	
	25	향일암	돌산읍 울림리 6-5	87	
	26	화장동	화장동 795-1	101	
	27	흥국체육관	학동 79	217	
	28	박람회장 정문	공화동 1493	87	

자료 : 여수시 홈페이지

### 3. 도로시설 현황

#### 가. 도로보급률 현황

○ 2021년 기준 여수시의 도로연장은 총 1,625,300m로서, 연평균증가율은 13.4% 임

<표 3-30> 여수시 도로연장 추이

(단위 : m, %)

구분	합계	일반 국도	지방도	시군도	농어촌 도로	도시 계획 도로	포장		미포장
								포장률	
2017	981,821	128,020	101,000	752,801	-	-	641,222	65.3	95,767
2018	1,681,965	128,020	101,000	173,200	358,300	921,445	1,139,385	68.0	292,694
2019	1,684,498	128,020	101,000	173,200	358,300	923,978	1,143,358	68.0	292,694
2020	1,572,627	127,220	84,480	173,200	359,500	828,227	1,112,575	71.0	292,394
2021	1,625,300	127,220	84,180	215,300	370,400	828,200	1,162,880	71.5	296,800
연평균 증가율	13.4%	-0.2%	-4.5%	-26.9%	1.1%	-3.5%	16.0%	2.3%	32.7%



자료 : 「여수시통계연보」 (여수시청, 2021년 기준)

## 4. 교통량 현황

### ■ 여주시 주요 도로별 교통량

- 여주시의 주요 도로 구간별 교통량 현황을 살펴보면, 국도17호선의 교통량이 123,722대/일로 가장 높게 나타났으며, 지방도 863호선이 1,414대/일로 가장 낮게 나타남
- 차종별로는 승용차가 115,157대/일로 가장 높게 나타났으며, 버스가 2,082대/일로 가장 낮게 나타남

〈표 3-31〉 도로종류별 차종별 교통량

(단위 : 대/일)

구분	지점번호	조사위치	차로수	차종별			
				계	승용차	버스	화물
국도 17호선	1701-00	돌산읍 우두리	4	14,367	11,495	305	2,567
	1702-00	여주시 월하동	4	22,716	17,458	267	4,991
	1703-00	소라면 대포리	4	46,696	35,867	550	10,279
	1703-01	울촌면 월산리	4	39,943	30,677	471	8,795
	합 계			-	123,722	95,497	1,593
국도 77호선	7704-01	화양면 장수리	2	2,053	1,552	30	471
지방도 863호선	0863-01	화양면 이목리	2	634	499	23	112
	0863-04	화양면 옥적리	2	780	474	46	260
	합 계			-	1,414	973	69
국지도 22호선	22-03	화양면 안포리	2	6,902	5,298	84	1,520
	22-01	화양면 용주리	2	8,579	6,281	132	2,166
	22-02	소라면 덕양리	2	8,194	7,108	204	882
	합 계			-	23,675	18,687	420

자료 : 교통량정보시스템(www.road.re.kr), 2021년 기준



〈그림 3-9〉 여주시 교통량 조사지점

■ 시간대별 교통량

- 여수시의 2021년 국도17호선 중 시간대별 교통량이 가장 높은 구간은 소라면 대포리 구간으로 나타났으며, 야간시간대보다 주간 시간대에 교통량이 많은 것으로 나타남
  - 돌산읍 우두리의 1일 총 교통량은 17,049대/일로 주간 13,995대/일, 야간 3,051대/일의 교통량이 발생하는 것으로 나타남
  - 여수시 평여동의 1일 총 교통량은 22,716대/일로 주간 17,554대/일, 야간 5,162대/일의 교통량이 발생하는 것으로 나타남
  - 소라면 대포리의 1일 총 교통량은 46,696대/일로 주간 35,104대/일, 야간 11,592대/일로 국도 17호선 여수시 구간에서 가장 높은 1일 교통량이 발생함
  - 울촌면 월산리의 1일 총 교통량은 39,943대/일로 주간 30,056대/일, 야간 9,887대/일의 교통량이 발생하는 것으로 나타남

<표 3-32> 국도 17호선 시간대별 교통량

(단위 : 대/시)

주간	7시	8시	9시	10시	11시	12시	13시	14시	15시	16시	17시	18시
돌산읍 우두리	450	558	799	613	939	1,508	1,324	1,533	1,728	1,734	1,535	1,274
여수시 평여동	1,250	1,716	1,455	1,017	1,139	1,293	1,266	1,366	1,628	1,561	1,615	2,248
소라면 대포리	1,893	2,781	3,021	2,493	2,699	2,904	2,789	2,987	3,316	3,205	3,300	3,716
울촌면 월산리	1,683	2,386	2,523	2,142	2,349	2,535	2,419	2,548	2,803	2,761	2,761	3,146
야간	19시	20시	21시	22시	23시	24시	1시	2시	3시	4시	5시	6시
돌산읍 우두리	859	470	365	279	237	132	110	89	84	76	112	238
여수시 평여동	1,566	767	564	507	566	303	158	99	81	98	137	316
소라면 대포리	3,088	1,868	1,468	1,296	1,196	655	385	257	217	253	316	593
울촌면 월산리	2,702	1,602	1,210	1,094	952	567	321	216	184	209	263	567

자료 : 교통량정보시스템([www.road.re.kr](http://www.road.re.kr)), 2021년 기준

## 제3절 교통사고 현황

### 1. 교통여건 및 교통사고 발생현황

#### ■ 교통여건

- 전남 여수시 인구의 경우 2021년 기준 276,762명으로 연평균 1.07% 감소함
  - 14세 이하 어린이 인구는 연평균 3.4% 감소하였으나 65세 이상 고령자 인구는 연평균 4.11% 증가함

〈표 3-33〉 전라남도 및 여수시 인구수

(단위 : 명, %)

구분	2019년	2020년	2021년	연평균증감률
전라남도	1,868,745	1,851,549	1,832,803	-0.97
14세이하	218,428	212,331	204,976	-3.13
15~64세이하	1,227,769	1,203,338	1,182,629	-1.86
65세이상	422,548	435,880	445,198	2.65
여수시	282,786	280,242	276,762	-1.07
14세이하	34,422	33,390	32,120	-3.40
15~64세이하	196,369	192,265	188,280	-2.08
65세이상	51,995	54,587	56,362	4.11

자료 : 행정안전부 연령별 인구 현황 / 제25회 여수통계연보(2021년 기준)

- 여수시 자동차 등록대수는 2021년 기준 140,207대로 연평균 1.31% 증가함
- 여수시 도로연장은 2021년 기준 약 1,625km로 연평균 1.19% 감소함

〈표 3-34〉 여수시 자동차 등록대수 및 도로연장

(단위 : 대, km, %)

구분		2019년	2020년	2021년	연평균증감률
자동차 등록대수	전라남도	1,056,239	1,099,894	1,172,282	3.54
	전남 여수시	134,849	138,454	140,207	1.31
도로연장 (km)	전라남도	10,636	10,740	10,776	0.44
	전남 여수시	1,684	1,573	1,625	-1.19

자료 : 전라남도 통계연보, 여수시 통계연보(2021년 기준)

■ 교통사고 발생률(2021년 기준)

- 여수시 자동차 1만대당 사고건수는 90.52건이고, 인구 10만명당 사고건수는 481.24건, 도로연장 10km당 사고건수는 14.04건으로 나타남
- 여수시 자동차 1만대당 사망자수는 1.47명이고, 인구 10만명당 사망자수는 7.8명, 도로연장 10km당 사망자수는 0.23명으로 나타남

<표 3-35> 여수시 교통사고 비교

(단위 : 건수, 명)

구분	발생요인		
	자동차 1만대당 사고건수	인구 10만명당 사고건수	도로연장 10km당 사고건수
사고(건수)	90.52	481.24	14.04
구분	희생요인		
	자동차 1만대당 사망자수	인구 10만명당 사망자수	도로연장 10km당 사망자수
사망(명)	1.47	7.8	0.23

자료 : TAAS 교통사고분석시스템 교통사고 비교(2021년 기준)

■ 전체 교통사고 추이

- 여수시 사망자수는 2022년 기준 22명으로 인구 10만명 당 7.8명, 자동차 1만대 당 1.5명, 도로 10km당 0.23명으로 나타남

<표 3-36> 전체 교통사고 사망자수

(단위 : 명)

구분		2019년	2020년	2021년
전국 사망자수	(명)	3,349	3,081	2,916
	인구 10만명당	6.5	6.0	5.6
	자동차 1만대당	1.2	1.1	1.0
	도로 10km당	0.30	0.27	0.26
전라남도 사망자수	(명)	294	273	255
	인구 10만명당	16.6	15.5	14.5
	자동차 1만대당	2.1	1.9	1.7
	도로 10km당	0.28	0.25	0.24
여수시 사망자수	(명)	27	27	22
	인구 10만명당	9.4	9.5	7.8
	자동차 1만대당	1.9	1.8	1.5
	도로 10km당	0.28	0.28	0.23

자료 : TAAS 교통사고분석시스템 교통사고 비교(2021년 기준)

## ■ 전체 중사고 현황

- 여수시 2021년 기준 전체 중사고 사고건수는 334건으로 연평균 4.63% 감소함
  - 사망자수는 2021년 기준 22명으로 연평균 6.6% 감소함
  - 중상자수는 2021년 기준 353명으로 연평균 4.87% 감소함

〈표 3-37〉 전체 중사고

(단위 : 명, %)

구분		2019년	2020년	2021년	연평균증감률
전국	사고건수	66,274	56,521	52,557	-7.44
	사망자수	3,349	3,081	2,916	-4.51
	중상자수	72,306	60,564	55,905	-8.22
전라남도	사고건수	3,239	2,682	2,345	-10.21
	사망자수	294	273	255	-4.63
	중상자수	3,576	2,795	2,467	-11.64
여수시	사고건수	385	357	334	-4.63
	사망자수	27	27	22	-6.60
	중상자수	410	357	353	-4.87

자료 : TAAS 교통사고분석시스템 교통사고 비교(2021년 기준)

## ■ 차대사람 중사고 현황

- 여수시 2021년 기준 차대사람 중사고 사고건수는 108건으로 연평균 10.37% 감소함
  - 사망자수는 2021년 기준 12명으로 연평균 10.03% 증가함
  - 중상자수는 2021년 기준 103명으로 연평균 10.36% 감소함

〈표 3-38〉 차대사람 중사고 현황

(단위 : 명, %)

구분		2019년	2020년	2021년	연평균증감률
전국	사고건수	19,658	15,042	14,269	-10.13
	사망자수	1,271	1,069	978	-8.36
	중상자수	18,860	14,333	13,632	-10.26
전라남도	사고건수	813	681	606	-9.33
	사망자수	89	81	76	-5.13
	중상자수	754	619	550	-9.98
여수시	사고건수	150	122	108	-10.37
	사망자수	9	14	12	10.03
	중상자수	143	127	103	-10.36

자료 : TAAS 교통사고분석시스템 교통사고 비교(2021년 기준)

## 제4절 종합분석 및 시사점

### 1. 현황 종합분석

#### ■ 보행교통 관련 주요 현황

- 여수시 관내 횡단보도는 총 430개가 설치되어 있고, 차로수는 평균 5.2차로, 횡단보도 폭원은 평균 6.6m, 횡단보도 연장은 평균 17.9m로 분석됨
- 여수시 보행육교는 총 20개소이며 총 연장은 586.7m로 분석됨
- 보행중 교통사고(2019~2021년) 건수는 연평균 15.1% 감소하였으나 사망자수는 연평균 15.5% 증가함
- '21년 기준 보행 중 사고유형은 횡단 중 사고 48건(44.4%), 기타 보행사고 30건(27.8%), 차도통행 중 보행사고 16건(14.8%) 순으로 나타남
- '21년 보행교통 사망자 12명 중 고령자 10명(83.3%), 보행교통 중상자수 102명이며 이중 고령자 49명(48.0%) 순으로 나타남

### 2. 시사점

- 관내 횡단보도에 대한 실태조사를 거쳐 규격미달 횡단보도 등 개선이 필요하거나 보행자 안전을 위협하는 횡단보도는 재설치 또는 횡단보도 형태를 고원식, 대각선형 등으로 변경이 필요함
- 또한, 야간 보행자 사고를 예방하기 위해 횡단보도에 조명 설치 등을 통해 교통 안전시설물 보강 조치가 필요함
- 보행자 중심의 교통환경 조성 및 무단 횡단으로 인한 교통사고 예방 등을 위해 금번 보행교통 실태조사 결과 등을 토대로 연차별 보행육교 추가 철거 계획 수립·시행
- 보행 중 교통사고, 특히 고령자 사망사고와 중상자수가 높게 나타나고 있으므로 고령 보행자 안전을 위협하는 위해요소를 제거하고, 고령보행자 안전 확보를 위한 다양한 개선방안 강구 필요

## 제4장 보행교통 관련 계획 및 방향설정

### 제1절 관련계획 종합

- 보행교통과 관련된 상위 및 관련 계획들을 검토하여 기본적인 사항 및 세부사항에 대해 본 계획 수립과의 상호 보완여부에 대한 검토가 필수적임
- 따라서 상위계획의 방향성을 수용하고, 관련 계획과의 정합성을 확보하기 위해 다음과 같은 각종 상위 및 관련계획을 검토함

〈표 4-1〉 보행교통 관련 상위 및 관련 계획

구분	계획	수립기관	수립일
상위계획	제5차 국토종합계획(2020~2040)	국토교통부	2021.12.
	제2차 국가기간 교통망계획(2021~2040)	국토교통부	2019.12
	제2차 지속가능 국가교통물류발전 기본계획(2021~2030)	국토교통부	2021.12.
	제4차 대중교통 기본계획(2022~2026)	국토교통부	2022.3.
	제9차 국가교통안전기본계획(2022~2026)	국토교통부	2022.9.
	제4차 교통약자 이동편의 증진계획(2022~2026)	국토교통부	2022.9.
	제5차 편의증진 국가종합 5개년 계획(2020~2024)	관계부처 합동*	2020.12.
	제6차 장애인 정책 종합계획(2023~2027)	관계부처 합동	2023.3.
	제4차 저출산 고령사회 기본계획	관계부처 합동	2020.12.
	제4차 전라남도 종합계획(2021~2040)	전라남도	2022.7.
여수시 관련계획	2035 여수도시기본계획	여수시	2020.5.
	2040 여수시 중장기 종합발전계획	여수시	2019.6.
	제3차 여수시 지방교통약자이동편의 증진계획	여수시	2018.12.

\* 교육부, 과학기술정보통신부, 행정안전부, 문화체육관광부, 산업통상자원부, 보건복지부, 고용노동부, 국토교통부, 지방자치단체 합동

## 제2절 보행교통 개선지표 종합평가

### 1. 지역별 개선지표 종합평가

- 여주시 상업지역과 주거지역 보행교통실태 조사 결과 종합평점을 살펴보면 3.10~4.20점으로 중상등급으로 분석됨
- 구간별로 살펴보면 문수삼거리~버스터미널앞 구간이 종합평점 4.20점으로 가장 높게 분석되었고, 덕충주공사거리~공화동사거리 구간이 종합평점 3.10점으로 가장 낮게 분석됨

〈표 4-2〉 상업지역 실태조사 요약

구 분	상업지역			
	국민은행 앞 ~홍국체육관 앞	여수2로문수로 ~여수해양 경찰서앞	문수삼거리 ~버스터미널앞	여수교앞 포강미차거리 ~중앙로터리앞
이동성	횡단대기시간	2	2	2
	유효보도폭	5	5	3
	보행용량 대비 보행교통류율	5	5	5
	평점	4.23	4.23	4.23
안정성	보도설치율	5	5	5
	가로등 설치 간격을	3	3	3
	적정 보행자 녹색시간·확보비	5	5	5
	평점	4.71	4.71	4.71
쾌적성	보도노면상태 수준	3.3	4.1	3.8
	보도관리상태 수준	3.8	3.8	4.1
	보행환경 쾌적성	3.6	4.1	4.1
	대중교통정보제공 수준	3.0	3.0	5.0
	평점	3.47	3.83	4.15

〈표 4-3〉 주거지역 실태조사 요약

구 분	주거지역			
	서교동로터리~ 좌수영로충무로 교차로	여수국동우체국앞 ~돌산대교입구	중앙로터리앞 ~동문로관문서 6길 교차로	덕충주공사거리 ~공화동사거리
이동성	횡단대기시간	2	1	2
	유효보도폭	3	5	3
	보행용량 대비 보행교통류율	5	5	5
	평점	3.33	3.98	3.33
안정성	보도설치율	5	5	5
	가로등 설치 간격을	5	4	5
	적정 보행자 녹색시간·확보비	0	0	5
	평점	2.71	2.56	5.00
쾌적성	보도노면상태 수준	3.7	3.9	3.3
	보도관리상태 수준	2.3	3.8	3.0
	보행환경 쾌적성	2.6	3.8	3.7
	대중교통정보제공 수준	5.0	3.0	5.0
	평점	3.24	3.70	3.57

## 2. 분야별 개선지표 종합평가

- 분야별로 평균점수는 이동성분야 평균 3.69점, 안전성분야 3.98점, 쾌적성 분야 3.44점으로 종합평점 3.70점으로 분석됨

〈표 4-4〉 분야별 교통 개선지표

분야	보행교통 개선지표 항목	평 점			분야별 평점	종합 평점
		상업지역	주거지역	평균		
이동성	횡단대기시간(초)	2.00	1.75	1.88	3.69	3.70
	유효보도폭(m)	4.50	3.25	3.88		
	보행교통량 대비 보행교통류율	5.00	5.00	5.00		
안전성	보도설치율	5.00	5.00	5.00	3.98	
	가로등설치 간격률	3.25	4.50	3.88		
	적정 보행자녹색시간 확보비	3.75	2.50	3.13		
쾌적성	보도 노면상태	3.75	3.28	3.51	3.44	
	보도 관리상태	3.58	2.70	3.14		
	보행 쾌적성	3.73	3.30	3.51		
	대중교통정보제공	3.50	4.00	3.75		

### ■ 이동성 분야

- 보행자 횡단대기시간은 D~E등급(1.0~2.0점) 정도의 낮은 평점을 보이며, 전체적으로 교차로 신호주기 및 현시 조정을 통해 보행자를 위한 신호체계를 구축할 필요가 있음
- 유효 보도 폭은 상업지역이 주거지역보다 넓은 것으로 조사되었으며, 특히 일부 주거지역은 유효보도 최소 폭원인 1.5m에도 미치지 못하는 것으로 조사됨
- 보행용량 대비 보행 교통률은 조사대상지역에서 A등급(평점 5점)으로 조사되어 보행자들이 대부분 지역에서 걷기에 불편함이 없는 것으로 판단됨

### ■ 안전성 분야

- 보도 설치율은 상업지역과 주거지역이 모두 A등급(평점 5점) 이상으로 조사됨
- 조사대상 구간의 가로등설치 간격률 평점은 3.88점으로 가로등 설치 간격이 적절한 것으로 조사됨

- 적정 보행자 녹색시간 확보비 항목에서는 여수교앞 포장마차거리~중앙로터리앞, 서교동로터리~좌수영로·충무로교차로, 여수국동우체국앞~돌산대교입구 구간을 제외한 나머지 구간은 평점 5점으로 보행자 안전을 위해 보행자 녹색시간 확보가 충분한 것으로 조사되었음
- 여수교앞 포장마차거리~중앙로터리앞, 서교동로터리~좌수영로·충무로교차로, 여수국동우체국앞~돌산대교 입구 구간은 신호현시 조정을 통하여 보행신호시간을 확대할 필요가 있음

■ 쾌적성 분야

- 보도노면상태(노면파임, 보도블럭 파손, 고인물 등)에 대한 만족도 수준은 대부분 만족과 보통 수준으로 조사됨
- 보도관리 상태(불법주차, 노점상, 무단적치물, 오물 등)에 대한 만족도 수준은 대부분 만족과 보통 수준으로 응답함
- 보행환경 쾌적성(소음, 매연, 휴게시설, 녹지, 가로수 등)에 대한 만족도 수준은 대부분 만족과 보통 수준으로 응답함
- 대중교통정보제공 수준 평점 3.75점으로 양호한 수준으로 조사됨

## 제3절 보행교통관련 주요 환경 변화

### 1. 보행관련 법률 지속 제·개정 지속

#### ■ 보행관련 법령 주요내용

- 안전하고 편리한 보행환경 조성을 목적으로 하는 「보행안전법」 및 도로·교통 관련 법률인 「도로교통법」, 「도로법」, 「교통안전법」, 「교통약자법」, 「지속가능교통법」 등에서 보행 관련 사항을 규정

〈표 4-5〉 보행관련 다양한 법률 개요

법률	소관부처	보행 관련 주요내용	시행
보행안전법	행정안전부	보행 기본계획 수립, 보행환경 개선지구 지정·관리 등	2012.
도로교통법	경찰청	차량속도제한, 차마·보행자 통행방법 등	1962.
도로법	국토교통부	도로의 정의에 보도 포함, 보도 설치 및 관리지침 운영 등	1962.
교통안전법	국토교통부	국가, 지역 교통안전기본계획 수립·추진 등	1979.
교통약자법	국토교통부	교통수단 및 도로에 이동 편의시설 확충 등	2006.
지속가능교통법	국토교통부	보행교통 개선 계획 수립 등 보행 활성화 등	2009.
국토계획법	국토교통부	지구단위계획, 도로시설 설치 등에 관한 사항 규정	2003.

- 「보행안전법」은 쾌적한 보행환경을 조성하여 국민의 생명과 신체를 보호하고, 삶의 질을 향상시키기 위한 목적으로 제정
  - 모든 국민이 차별받지 않고, 안전하고 편리하게 걸을 수 있도록 보행권 보장에 대한 국가와 지방자치단체의 책무 규정
  - 보행환경개선지구, 보행자우선도로 지정·조성 등 보행환경 개선 및 보행자의 안전 확보에 필요한 사항 규정
  - 보행자의 통행보장, 안전조치 등 보행자 보호를 위한 규정 등

◆ 「보행안전법」 제3조(보행권의 보장)

- ① 국가와 지방자치단체는 (생략) 국민이 **쾌적한 보행환경에서 안전하고 편리하게 보행할 권리를** 최대한 보장하고 진흥하여야 한다.
- ② 국가와 지방자치단체는 **모든 국민이 (생략) 보행과 관련된 차별을 받지 아니하도록** 필요한 조치를 마련하여야 한다.
- ③ **보행권을 보장하고 증진하기 위한 정책**은 다음 각 호의 **기본원칙에 따라 추진**되어야 한다.
  - 1. (생략) **보행자의 안전을 우선**하여야 한다.
  - 2. (생략) **보행여건의 격차가 심각하게 발생하지 아니하도록** 하여야 한다.
  - 3. (생략) **목표지점への 접근의 편리성, (생략) 쾌적성 및 미관성**을 동시에 고려해야 한다.

## 2. 보행관련 여건변화

### ■ 보행자 중심 교통체계 및 도시환경 전환의 세계적 확산 추세

- 유럽의 주요 국가는 주거지역 자동차 양보 법제화(1970년대), 최고속도 30km 도로 법제화(1990년대), Vision Zero\*(1997년 스웨덴 도입, 2019년 유럽 전체 회원국 도입) 등 보행자 중심 교통정책을 1970년대부터 적극 도입

\* Vision Zero : 도로에서 발생하는 사망자와 심각한 부상자를 0명 수준으로 감축

- 최근 보행을 중심으로 하는 새로운 도시공간 개념\*을 도입하는 등 보행자 중심 교통체계·도시환경 전환의 세계적 확산 추세

\* 프랑스 파리 15분 도시(도보·자전거로 15분 이내에서 생활에 필요한 서비스를 접할 수 있는 도시) 등

※ 2020 스톡홀름 선언 주요내용(UN인간환경선언, 제3회 도로안전 관련 국제 장관급 회의)

- ▶ 교통안전 및 지속가능한 발전을 위한 **보행자 중심 교통체계의 중요성 강조**
- ▶ 각 정부의 노력으로 **2050년 Vision Zero(교통사고 사망자·중상자 제로)**, 향후 **10년간 도로에서 발생하는 사상자 50% 감축 요구**
- ▶ **보행자 등 취약한 도로이용자에** 주의를 기울이고, **차량 속도 저감, 통합적 도로 인프라 정비** 등의 중요성 강조

### ■ 저출산·고령화 심화로 인한 인구구조 변화

- 우리나라는 빠른 속도로 인구 고령화가 진행되고 있으며, '25년 고령인구 비중이 20% 이상인 초고령사회 진입 전망('21년 장래인구추계, 통계청)

- 고령자의 사회활동 참여 증가, 고령자 운전면허 반납 정책 등으로 교통사고에 취약한\* 고령보행자는 지속 증가 예상

\* 65세 이상 고령인구는 약 17%이나, 보행 중 교통사고 사망자의 약 58% 차지 (경찰청, '20년)

- 저출산 심화로 향후 10년간 초등학생 약 66만명 감소\*(총 학생수 약 190만명 감소) 전망, 어린이 안전에 대한 사회적 요구와 중요성 증가

\* 2017년 대비 2027년 학생수 비교(통계청, 시도별 장래가구추계, 2019)

#### ■ 친환경·무탄소 이동수단으로서 보행의 중요성 증대

- 우리나라는 2050년 탄소 중립을 목표로 설정(2050 탄소중립 시나리오)

- 수송부문의 온실가스·미세먼지 감축을 위하여 보행·자전거 등 친환경 교통수단 활성화를 관련 계획에서 주요 과제로 추진

※ 국내 온실가스 배출량의 약 14%를 수송부문이 차지('19년, 환경부)

- 이러한 상황에서 우리나라 자동차 등록 대수는 지속 증가\*, 승용차의 교통분담률은 53.7%로 교통수단 중 가장 높은 비중('19년, 국토부)

\* 자동차 등록대수는 2000년 1,205만대에서 2020년 2,491만대로 2배 이상 증가 (국가통계포털)

#### ■ 걷기 좋은 도시공간에 대한 국민 수요 증가

- 도시 주거지역 노후화, 지방소도시 인구감소 등 도시문제가 심화되는 상황에서, 보행환경 개선을 통한 지역 활성화의 긍정적 효과\* 확인

\* 보행환경 정비·개선 및 보행 활성화를 통한 지역 상권 활성화(경주 황리단길 등), 보행자우선도로 조성 후 주민 만족도 향상 등 지역 활성화 효과 확인

- 도시 내 공원·녹지 등 걷기 은 공간은 거주만족도에 중요한 요소\*이며, 최근 걷고싶은 욕구 충족을 위한 산책로·둘레길 등에 대한 요구 증가

\* 거주만족도 측정 지표 중 “도시공원 및 녹지 근접성” 항목 포함(주거실태조사 등)

#### ■ 교통기술 발전 및 팬데믹 등으로 인한 이동 양상의 변화

- 스마트 모빌리티 기술의 발달로 자율주행차량, 개인형이동수단(PM), 배달·순찰 로봇 등 새로운 교통수단 및 도로이용자 등장

- 해외 주요 도시에서는 새로운 교통수단을 수용하며 보행·자전거 등 친환경 교통수단을 우선\*하는 방향으로 정책 기조 형성
  - \* 런던(2019)은 2041년까지 80%의 이동을 보행, 자전거, 대중교통으로 전환 선언 등
- 코로나19 이후 대중교통의 체감 위험도가 높아지며 보행에 대한 수요 확대, 재택근무 확대로 생활권 내 보행을 이용한 이동 증가

### 3. 보행환경 관리 현황

#### ■ 국내 보행환경 현황

- 우리나라 도로는 폭 12m 이하의 소로가 전체 도로의 약 50%를 차지, 보도와 차도가 분리되지 않은 좁은 이면도로가 보행자길의 큰 비중 차지
  - 전국 보행자길의 보행환경(보도 유무·폭 등)에 대한 현황조사는 현재까지 이루어지지 않음
- 자전거보행자겸용도로가 전체 자전거도로의 76% 차지('20년 기준), 불법 주정차·도로점용 등 보행 방해요소 다수 존재
- 보도의 교통약자 이동편의시설 기준적합\* 설치율 77.6%('21년 기준)
  - \* 「교통약자의 이동편의 증진법」에 따른 이동편의시설 설치기준 적합 여부

#### ■ 보호구역·전용도로 현황(2021년말 기준)

- 어린이보호구역 : 지정대상\* 19,858개소 중 16,759개소 지정
  - 초등학교는 6,334개 지정대상 중 6,261개소를 어린이보호구역으로 지정
    - \* 초등학교, 유치원, 특수학교, 어린이집, 학원, 외국인학교를 대상으로 지정
- 노인보호구역 : 지정대상\* 8,901개소 중 2,673개소 지정
  - \* 주거복지시설, 의료복지시설, 여가복지시설, 공원, 생활체육시설 대상 지정
- 보행자전용도로 : 전국 1,816개소 지정
- 보행자전용길 : 전국 12개소 지정

### 4. 보행자 안전을 위한 정책·제도 도입 현황

#### ■ 도시부 차량 속도관리 강화

- 도시부 차량 속도 저감을 위한 도로교통법 시행규칙(제19조) 개정 ('21.4월 전국 시행), 안전표지·노면표시 등 시설 정비(~21년)

<표 4-6> 도시부 도로 속도저감 개정내용

개정 전		개정 후	
일반도로 (고속·전용 도로 제외)	편도 1차로, 60km/h 이내	도시부	시속 50km 이내 소통을 위해 필요한 경우, 60km/h 이내
	편도 2차로 이상, 80km/h 이내	도시부 외	편도 1차로, 60km/h 이내 편도 2차로 이상, 80km/h 이내

- 전국 시행 후 6개월('21.4.17. ~'21.10.16.) 동안 전년대비 시행구간의 평균속도 1.1km/h 감소, 보행 중 교통사고 사망자 12.6% 감소 확인

■ 어린이 보행자 교통안전 강화

- 어린이보호구역 내 무인교통단속장비 등 안전시설 설치 의무 및 교통사고 처벌 강화(민식이법 / 도로교통법·특정범죄가중법, '20.3월 시행)
- 어린이보호구역 내 주정차 전면 금지(도로교통법 제32조제8호 개정, '21.10월 시행)
- 어린이가 자주 왕래하는 시설·장소를 어린이보호구역 지정 대상에 추가(도로교통법 제12조제1항 개정, '22.4월 시행)
- 어린이보호구역 내 무신호 횡단보도 일시정지 의무화(도로교통법 제27조제7항 개정, '22.7월 시행) 등

■ 보행자 중심 교통체계 정비

- 중앙선이 없는 보차미분리 도로에서 보행자의 우선 통행 및 보행자 보호의무 규정(도로교통법 제8조제3항 개정, '22.4월 시행)
- 보행자가 횡단보도를 통행하려고 할 때에도 차량의 일시정지 의무 부과(도로교통법 제27조제1항 개정, '22.7월 시행)
- 보도와 차도가 분리되지 않은 도로에서 보행자의 안전하고 편리한 통행을 보장하는 보행자우선도로 도입(보행안전법·도로교통법 개정, '22.7월 시행) 등

## 5. 보행 관련 주요 대책·계획 현황

### ■ 보행자 교통안전 관련 대책 현황

#### ○ 보행자 안전 관련 주요 대책 개요

- 교통사고 사망자 감소대책('22.2월, 관계부처 합동)

목표	교통사고 사망자 <b>OECD 중상위권(인구 10만명당 5명 이하) 진입</b>
추진 과제	(과제1) 보행자 최우선 교통안전 체계 구축 (과제2) 고령자 신체능력을 고려한 맞춤형 대책 추진 (과제3) 이륜차 생애주기별 관리 및 배달업 안전관리 강화 (과제4) 사업용 차량 등 기타분야 교통안전 제고 (과제5) 교통안전 문화 확산 및 범정부 추진체계 강화

- 고령보행자 교통안전 대책('22.1월, 관계부처 합동)

목표	'21년 대비 '25년 <b>고령 보행사망자 절반(300명 수준) 감축</b>
추진 과제	(과제1) 노인보호구역 확대 및 안전 인프라 구축 (과제2) 보행자 보호 제도 강화, 보행자 우선 교통환경 구축 (과제3) 스마트 기술 기반 맞춤형 안전시설 확충 (과제4) 고령자 배려 교통안전문화 정착

- 어린이 보호구역 교통안전 강화대책('20.1월, 관계부처 합동)

목표	<b>'22년까지 보호구역내 어린이 교통사고 사망자 제로화*</b> , <b>'24년까지 어린이 교통사고 사망자수 Global Top7 수준으로 감축**</b> * 어린이보호구역 내 어린이 사망자수 : ('22년) 0명 ** 어린이 인구 10만명당 사망자수 : ('24년) 0.6명(OECD 7위)
추진 과제	(과제1) 어린이보호구역 안전시설 획기적 개선 (과제2) 고질적 안전무시 관행 근절 (과제3) 어린이 우선 교통문화 정착 (과제4) 어린이보호구역 효율적 관리체계 구축 (과제5) 어린이 통학버스 안전의무 강화

- 정부 교통안전 대책은 보행자 안전을 최우선으로 추진 중이며, 고령자와 어린이 안전의 중요성 증가에 따라 개별 대책 수립·추진

- 관련 대책은 목표달성을 위해 ①보행자·교통약자 중심 환경개선, ②보행자 중심 교통체계·제도 개편, ③보행자 보호 인식·문화 정착 등을 주요 과제로 추진 중

## ■ 보행관련 국가계획 현황

### ○ 주요 국가 계획의 보행 관련 주요내용

- 제9차 국가교통안전 기본계획 도로분야(2022~2026) : 보행자 우선 교통환경 조성 및 도로 시설 확대, 교통약자 보호구역 운영 개선 등

#### ※ 보행자 관련 계획 세부 목표

- ▶ 2020년 대비 교통사고 사망자 38% 감축('21년 2,900명 → '26년 1,800명)
- ▶ '26년 보행자 교통사고 사망자수 633명('21년 1,018명)
- ▶ '26년 고령자 교통사고 사망자수 778명('21년 1,342명)

- 제5차 국토종합계획(2020~2040) : 어린이·고령 보행자 맞춤형 안전환경 조성, 고령인구 증가를 고려하여 보행자 우선의 교통체계 개편 등 추진
- 제2차 국가도로망종합계획(2021~2030) : 도심부 속도 하향, 보행공간 구조 전환, 교통약자 (장애인·어린이·고령자 등) 이동권 보장 등 추진

#### ※ 제2차 국가도로망종합계획('21~'30년) 보행 관련 세부 목표

- ▶ 인구 10만명당 교통사고 사망자 : 5.9명('20년) → 2.7명('30년) → 0.4명('40년)

- 제2차 국가기간교통망계획(2021~2040) : 보행자 맞춤형 교통체계 구축, 걷고싶은 도시 조성, 어린이·고령자 맞춤형 안전시설 설치 등 추진
  - 제2차 지속가능 국가교통물류발전 기본계획(2021~2030) : 안전하고 쾌적한 보행환경 조성을 통한 생활권 내 보행 확대 등 추진
- 관련 계획에서 고령인구 증가, 탄소중립·친환경, 삶의 질 증진 등의 여건 변화 및 사회적 요구에 따라 ①보행자의 교통사고 감축, ②보행자 중심 교통체계 개편, ③보행 친화적 도로·도시환경 정비 등을 과제로 추진

#### ❖ 교통·국토 관련 중·장기 국가계획의 보행 관련 과제(요약)

- ① 보행자를 최우선으로 하는 교통체계 구축 및 교통정책 수립
- ② 어린이·고령자 등 교통약자를 고려한 안전한 보행환경 조성
- ③ 걷고싶은 도시 조성을 위한 도시 구조·기능 전환
- ④ 대중교통·보행 친화적 도시공간 조성 및 지원 정책 추진
- ⑤ 교통약자 보호 운전문화 정착

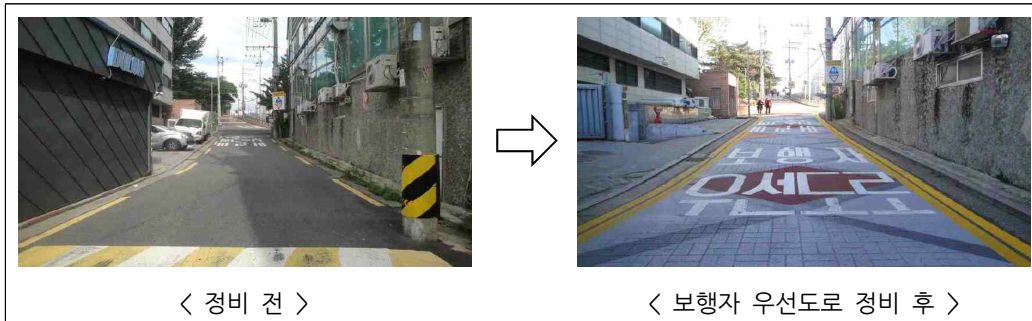
## 6. 보행자 안전관련 주요 대책(범정부 차원)

### ■ 보행자 등 안전대책 강화

- (보행자) 우회전 차량으로 인한 보행자 사고 위험이 높은 지역\*을 대상으로 우회전 신호등을 설치하여, 오른쪽 화살표 녹색 신호가 켜져있을 때에 한해서만 우회전이 가능하도록 개선

\* 1년간 사고 3건 이상 발생, 대각선 횡단보도, 차량 접근을 확인하기 어려운 지역 등

- 그리고 생활밀착형 이면도로를 제한속도 20km/h 이하로 관리하는 ‘보행자 우선도로’를 지속적으로 확대



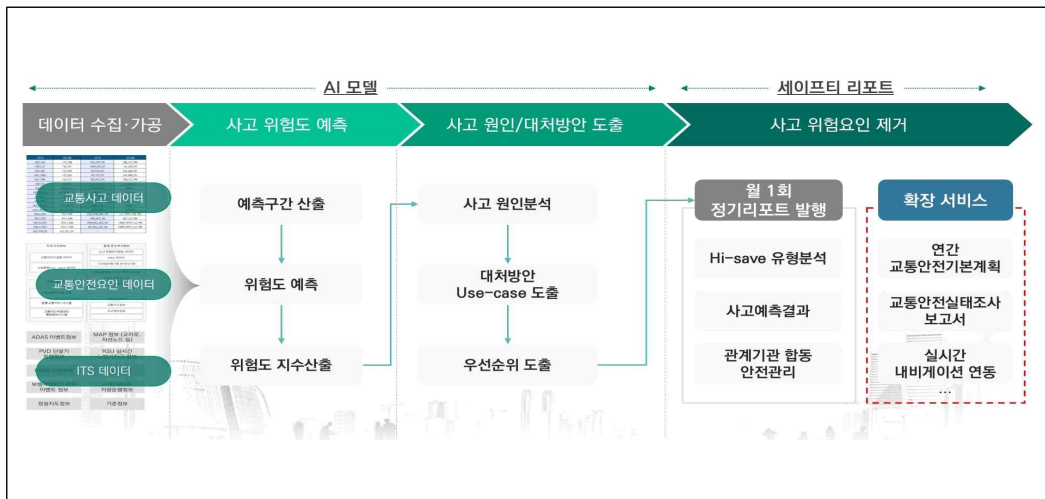
- 또한 공익제보단의 법규위반 신고권한을 현재 이륜차 단속에서 횡단보도상 보행자 보호의무 위반 차량까지 확대하여 안전한 보행환경을 조성해 나갈 계획

- (고령자) 노인 보호구역 지정기준을 복지시설 중심에서 노인 보행자가 많은 장소(전통 시장 등)까지 확대하고, 보호구역 지정을 위한 참고 조례안을 각 지자체 배포

- 아울러, 고령 보행자를 위한 보행섬·조명시설 등의 특화 안전시설을 확충하고, 스마트 횡단보도도 확대 설치할 예정



- 고령 운전자 안전을 위해서는 교통비를 지원하는 운전면허 자진반납을 지속 추진하는 한편, 운전능력을 평가하여 특정 조건\*에서만 운전을 허용하는 조건부 면허제 도입 검토
  - \* (예시) 야간운전 금지, 고속도로 운전 금지, 속도 제한 등
- 추가적으로 고령자가 운전하는 차량을 위한 첨단안전지원장치 장착 방안에 대해서도 검토해 나갈 계획
- (어린이) 보호구역 표준모델을 개발하여 지속적으로 보호구역을 정비해 나가는 한편, 보호구역 내에서 충돌위험을 실시간 경고하는 차세대 지능형 교통체계(C-ITS) 기반 교통사고 예방시스템 개발에 착수할 예정
  - 관계부처 합동으로 ‘어린이 교통안전 협의체’를 구성하여 통학로의 교통안전을 점검 개선하며, 보호구역 집중 단속으로 어린이 안전 확보
- (기타) 그 외에 음주운전으로 인한 안전을 확보하기 위해 재범자를 대상으로 차량에 음주운전 방지장치를 의무적으로 장착하는 방안 검토
  - 또한 국도 구간을 중심으로 지능형 교통체계(ITS)를 확대하는 한편, 인공지능 기반 교통사고 예방시스템(T-safer)\*을 도입하여 위험도로 구간을 개선해 나갈 계획
    - \* 기관별 산재된 안전 데이터를 통합하여 사고위험도 예측 및 안전대책까지 제공

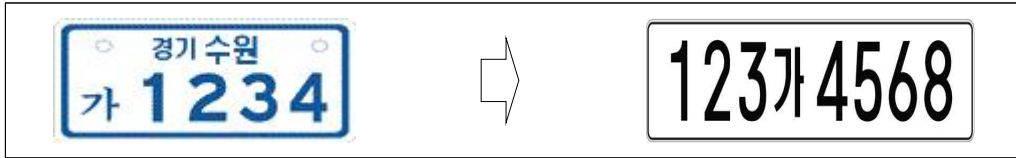


■ 이륜차 등 두 바퀴 교통수단 안전관리

- (이륜차) 그간 관리의 사각지대에 있었던 이륜차는 신고부터 안전검사·정비·폐차에 이르기까지 차량의 생애주기별 관리 제도를 적극 이행함

- 또한 지난해부터 시범운영하고 있는 후면 번호판 무인단속을 확대하는 한편, 효과적인 단속을 위해 번호체계 개편 방안 마련

※ (예시) 전국 번호판 도입 검토(자동차 번호판과 유사)



### ■ 사업용 차량 교통안전 제고

- (화물차) 판스프링 임의 부착 등 불법으로 개조한 화물차를 운행하는 경우 운송 사업허가 및 운수종사자 자격의 취소 근거를 마련하고, 중대사고를 발생시킨 경우에는 형사처벌을 받게 하여 도로 위 위험요소에 강력하게 대응
  - 이에 더하여 지방국토관리청에서 운영 중인 운행제한단속원의 단속 권한을 밤샘주차·불법개조 사항까지 확대하고, 고속도로·나들목(IC) 등 주요 지점에서 국토부·경찰청·지자체 합동 현장단속도 수시로 추진
  - 차량의 안전 운행을 위해 대형사고 위험이 높은 25톤 이상 대형 화물차 및 트랙터는 운행기록 제출을 의무화하고, 3.5톤 미만 소형 화물차는 비상자동제동장치 장착 의무화
- (버스·택시) 여객 운수종사자의 운전 중 동영상 시청을 제한하고, 안전 관리가 상대적으로 취약한 마을버스, 전세버스를 대상으로 집중 안전점검 실시
  - 또한 택시 운수종사자 보호를 위한 칸막이 설치를 추진하고, 안전 운행을 위한 비상자동제동장치 장착 추진
- (렌터카) 대여자의 운전면허 자격 여부를 조회할 수 있도록 운전자격확인시스템을 의무화하고, 중대사고가 발생한 경우 렌터카 업체를 대상으로 특별 안전점검 시행
- (고령 운수종사자) 65세 이상 버스·택시·화물차 운수종사자를 대상으로 실시하는 자격유지검사 기준 강화, 택시·화물차 운수종사자의 의료적성검사 기준도 강화 예정
  - 추가로, 연구용역을 통해 고령화 사회에 대비한 실질적 안전 강화방안을 검토할 계획

### ■ 혼잡시설 등 새로운 위험에 대한 안전 확보

- (혼잡시설 관리) 지하철 승강장, 환승센터 등 교통시설 내에서 이용객이 몰리는 혼잡구역에 대한 위험도 판단기준 및 위험 수준에 따른 대응 방안을 담은 안전 관리 매뉴얼 마련·배포

- (도로외 구역) 사유지인 단지 내 도로의 범위를 대학교 내 도로까지 확대하고, 단지 내 도로에 대한 실태점검을 통해 위험요인을 발굴·개선 권고

■ 어린이보호구역 안전시설 획기적 개선

- (단속장비 등 설치) 보호구역내 무인교통단속장비(5,529대, 과속·신호위반), 신호기(3,330개소) 설치(행안부, 교육부, 경찰청)
- (통학로 확보) 학교 부지 활용 등을 통한 통학로 설치(32개교, 행안부), 학교내 보·차도 미분리 구간 보행로 확보(1,110개교, 교육부)
  - 도로 주변에 위치한 건물 등으로 별도 보행공간 확보가 어려운 구간은 보행자에게 통행 우선권 부여(도로교통법 개정, 경찰청)
    - ※ 제한속도를 현행 30km/h에서 20km/h이하로 강화 적용 병행
- (식별성 강화) 보호구역 식별성 강화를 위한 옐로카펫 확대(900개소), 정비 표준 모델 정착·확산을 위한 시범사업 추진(29개소/행안부, 교육부)
  - 과속방지턱\*, 시·중점 노면표시\*\* 등 시설기준 보완(국토부, 경찰청)【신규】
    - \* 현행 블록렌즈형을 싸인커브형으로 개선(완만한 주행유도, 차륜 충격도 감소 등)
    - \*\* 민식이법 시행에 따른 명확한 표시 필요성에 따라 시·중점 노면표시 기준 마련



- (어린이 보행공간 보호) 보호구역 지정대상 및 범위 확대\*, 아파트 단지 등 도로외 구역 보행자 보호의무 신설(도로교통법 개정, 경찰청)

\* 보호구역 대상시설에서 어린이의 집까지 주요 도로를 통학로로 지정

■ 고질적 안전무시 관행 근절

- (보행자 우선제도) 보호구역내 신호기 없는 횡단보도에서 반드시 일시 정지 후 서행하도록 의무 부과(도로교통법 개정, 경찰청)

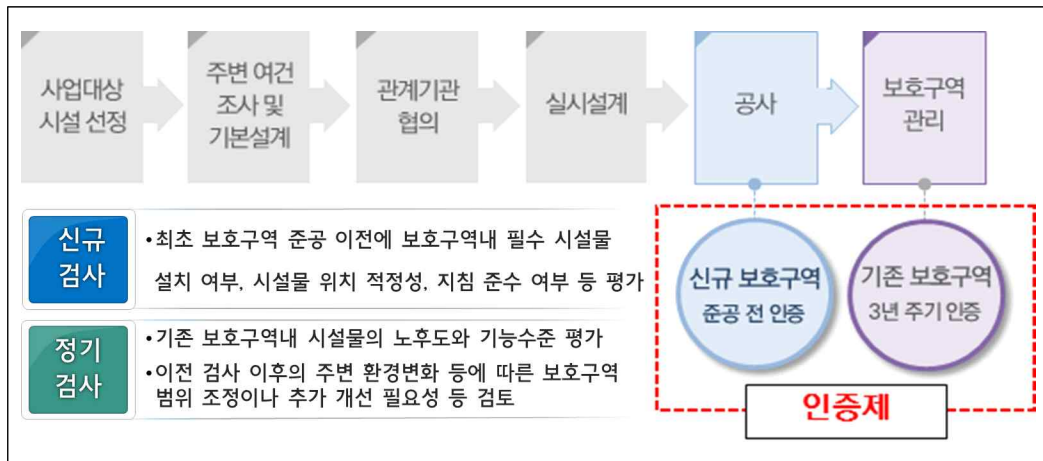
- (불법 주·정차 관리) 강화된 주·정차 규제\*에 따라 보호구역 전용 교통안전시설 도입 추진(경찰청)
  - \* 주·정차 금지구역에 어린이보호구역 추가(도로교통법 '21.10월 시행), 어린이보호구역내 노상주차장 폐지 의무화(주차장법 '21.7월 시행)
  - 초등학교 주변 필요지점\*에 주·정차 단속장비 설치완료(행안부)
    - \* 불법 주정차 빈도가 높은 구간 2,323개소 설치('18년 실태조사 결과)
- (주차환경 개선) 보호구역내 노상주차장 폐지 등에 따른 주차난 해소와 국민 편의 증대를 위해 공영주차장 공급\* 확대 추진(국토부, 행안부)
  - \* 국토부 주차장환경개선사업 연계('21년 290개소 건설)

■ 어린이 우선 교통문화 정착

- (어린이 교육) 노인 일자리\* 사업 연계, 등·하교 교통안전 계도 활동 확대\* 및 등·하굣길 교통안전 프로그램 활성화(80개교 대상/복지부, 교육부)
  - \* '22년까지 전체 초등학교(6,000여개, 학교당 6명)로 확대 / '19년19천명 → '20년27천명 → '21년33천명 → '22년36천명
- (운전자 교육) 신규 운전면허 취득자 의무교육과정\*에 '어린이 등 교통약자 교통안전 제고방안' 관련 교육내용 추가(경찰청)
  - \* 면허시험장(교통안전교육 1시간) / 전문학원(학과교육 3시간, 장내기능교육 4시간, 도로주행교육 6시간)
- (참여 활성화) 기업의 사회공헌활동\*과 연계, 공동홍보 확대(행안부)【신규】
  - \* 현대차, SK텔레콤, 메르세데스벤츠코리아, DB손해보험, 초록우산어린이재단, 아이들과미래재단, 손해보험협회 등 / 옐로카펫 등 설치지원, 내비게이션 캠페인, 영상물 제작 등

■ 어린이보호구역 효율적 관리체계 구축

- (인증제 도입) 보호구역내 안전시설 설치 적정성 제고, 체계적 개선·정비를 위한 보호구역 인증제\* 도입(행안부, 경찰청)【신규】
  - \* 어린이보호구역내 도로·교통안전시설물의 지침 준수 및 설치 적정성 여부에 대해 정기적으로 전문기관의 검증을 받도록 하는 제도



- (통학로 관리) 학교주변 공사시 통학로 안전확보 실효성 제고를 위해 ‘교육시설법’ 안전성평가 제도 활용 검토\*(교육부)【신규】

\* 통학로 안전관리 계획을 반영한 ‘교육시설 안전성평가 운영기준 고시’ 마련 중

■ 어린이통학버스 안전의무 강화

- (통학버스 관리) 유치원·학교·학원에서 직접 운영하는 노후 통학버스(차령 11년 이상) 교체 추진(교육부)【신규】
- (승하차 구역 도입) 통학버스 승하차 구역 관련 주·정차 허용기준 및 필요구간 등 세부 운영계획 수립(도로교통법 시행규칙 개정, 경찰청)
- (합동 점검) 관계기관 합동 통학버스 안전점검 시행(상·하반기 /경찰청)
- ※ 통학버스 운영시설 대상 개정 등 도로교통법 시행(‘20.11.27)에 따라 개정 제도 교육 및 홍보 추진 병행 / 학원운영자 연수교육시 경찰관 파견 안전교육 실시

## 제4절 계획의 비전 및 주요 추진과제

### 1. 비전 및 목표 설정 배경

- 앞서 살펴본 보행관련 사회적 환경변화와 중앙정부 정책방향, 관련 법령 제·개정 내용 등을 최대 반영, 금번 계획의 비전 및 목표, 추진과제를 다음과 같이 설정 하였음
- 먼저 보행자가 안전하고 쾌적하게 보행할 수 있는 환경을 조성하기 위해 금번 제2차 보행교통 개선계획은 “안전하고 걷기 좋은 보행 중심도시 여수 조성”을 계획의 비전으로 설정함
  - 부제로는 “운전자도 차에서 내리면 보행자, 보행자는 움직이는 빨강신호등!으로 선정
- 이를 달성하기 위한 목표로 생활권 주변 보행환경 개선을 통해 보행 수송분담 향상과 안전성·쾌적성 강화로 결정함
- 또한, 비전과 목표를 뒷받침하기 위해 3개 정책과제, 3대 추진전략, 16개 세부과제를 추진

### 안전하고 걷기 좋은 보행 중심도시 여수 조성 (운전자도 차에서 내리면 보행자, 보행자는 움직이는 빨강 신호등!)



**생활권 주변 보행개선을 통해 보행 수송분담 향상과 안전성·쾌적성 강화**

〈그림 4-1〉 제2차 여수시 보행교통 개선계획 비전 및 목표

## 2. 추진전략 및 추진과제

- 제2차 여수시 보행교통 개선계획의 추진분야별 세부추진과제는 다음과 같음
- 먼저 이동성 향상 분야의 추진전략으로는 장애없는 보행환경 조성이며, 세부추진 과제로는 보행자우선도로 도입 등 6개로 설정함
- 안전성 향상분야의 추진전략은 안전한 보행환경 조성이며, 교통약자 보호구역 지정 확대 및 정비 등 5개 과제를 선정함
- 마지막 쾌적성 향상분야 추진전략인 쾌적한 보행환경 조성에는 생활권 보도정비 시범사업 추진 등 5개 과제가 추진됨

〈표 4-7〉 분야별 추진과제

정책과제	추진전략	세부추진과제
이동성 향상	장애없는 보행환경 조성 (6개 과제)	• 보행자 우선도로 도입
		• 육교 철거후 횡단보도 설치
		• 비규격 블라드 정비
		• 유효보도폭 확보 및 정비
		• 자전거·보행자 겸용도로 보도 분리
		• 보행자 중심 교통신호 조정
안전성 향상	안전한 보행환경 조성 (5개 과제)	• 교통약자 보호구역 지정 확대 및 정비
		• 우회전 신호등 도입
		• 마을주민 보호구간 정비
		• 보행자 보호를 위한 PM 관리 강화
		• 여수시 보행안전지수 개발 및 산출·공표
쾌적성 향상	쾌적한 보행환경 조성 (5개 과제)	• 생활권 보행환경 종합정비 시범사업추진
		• 보도 평탄성 정비
		• 여수시 보도공사 설치 및 설계시공 지침 마련
		• 보행활성화 유도 알뜰교통카드 지속 확대
		• 보행안전 교육, 홍보 및 캠페인 추진

## 제5절 보행교통 개선 목표지표 설정

- 제9차 국가교통안전기본계획 계획지표 발표(2022.9.)
  - '21년 대비 '26년 사망자수 38% 감축을 목표로 하여 '26년 인구 10만 명당 사망자수 3.5명 수준으로 계획목표 설정
- 여수시 보행교통 개선지표 역시 국가에서 설정한 개선지표 감축 목표율 수준으로 설정하여 개선계획 추진
  - 먼저 인구수는 통계청 인구 예측결과값을 적용 2026년 기준 266,585명으로 설정
  - 전체 교통사고 건수는 2021년 1,357건 보다 516건이 감소한 841건(2026년 기준)으로 목표 설정
  - 보행관련 사망자는 2021년 12명에서 2026년(목표년도) 7명으로 2021년 대비 38%가 감소 목표
  - 보행교통 개선 지표는 2021년 3.59점에서 2026년(목표년도) 4.0점으로 연평균 2.5% 증가 목표

<표 4-8> 목표지표 설정

구분	2021년	계획기간				
		2022년	2023년	2024년	2025년	2026년
인구수	276,762	274,765	274,219	271,449	268,952	266,585
전체 교통사고 건수	1,357	1,167	1,072	991	936	841
전체 교통사고 사망자수	22	19	17	16	15	14
인구 10만 명당 사망자수	7.8	6.7	6.2	5.7	5.4	4.8
보행관련 사고 건수	249	214	197	182	172	154
보행관련 사망자수	12	10	9	9	8	7
인구 10만 명당 보행자 사망자수	4.3	3.7	3.4	3.1	3.0	2.7
보행교통 개선지표의 종합평점	3.59	3.63	3.79	3.86	3.93	4.00

# 제5장 부문별 세부 추진과제

## 제1절 장애 없는 보행환경 조성

### 1. 보행자 우선도로 도입

#### ■ 추진계획

- 보행자와 차량이 공존하는 이면도로를 대상으로 보행교통사고 다발지역과 차량의 잦은 통행으로 보행자와 차량간 교통사고 위험이 높은 지역을 보행자 우선도로 설치하여 시범사업 3개소 추진 후 성과평가 결과에 따라 확대함
  - 계획기간내 3개소 지정 : 시청동 3길, 신기북 6길, 여문문화 2길(위치도 참조)
- 보행자우선도로의 지정절차는 「보행안전 및 편의증진에 관한 법률」 제17조의2에 의한 지정절차는 다음과 같음



<표 5-1> 보행자 우선도로 추진계획

구분	내용						
사업개요	■ 사업기간 : 2024년~2026년						
	■ 사업비 : 3.5억원						
	■ 위치 : 시청동3길, 무선2길, 여문문화2길 일원						
	■ 사업주체 : 여수시						
주요내용	■ 보행자 우선도로 시범사업 추진						
	연번	구간	연장	폭원	사업비	비고	
	①	시청동 3길	L=180m	B=6.0m	1억원	최근 3년간 보행교통사고 4건 발생	
	②	무선2길	L=240m	B=8.0m	1.5억원	최근 3년간 보행교통사고 2건 발생	
	③	여문문화 2길	L=160m	B=8.0m	1억원	최근 3년간 보행교통사고 8건 발생	
추진계획	구분	2022년	2023년	2024년	2025년	2026년	합계
	추진일정	-	-				-
	투자계획 (억원)	-	-	-	1.0	2.5	3.5
기대효과	■ 보도와 차도가 분리되지 않은 도로에서 보행자 안전확보 가능 및 보행 안전성, 편리성 쾌적성 측면에서 시민만족도 향상 기대						

## 2. 육교철거후 횡단보도 설치

### ■ 추진계획

- 여수시 서교동 625번지 일원의 서시장 앞 보행육교(서교육교) 주변은 지장물 설치로 인해 보행공간이 협소하여 보행자의 통행에 지장을 초래함
- 보행자의 안전 및 쾌적한 보행환경 조성을 위해 육교를 철거하고 횡단보도와 보행자를 위한 교통안전시설물(무단횡단방지대, 보행신호등) 설치를 계획함
  - 인근 서초교 학생 이용 및 서시장 방문객 이용 등으로 일부 반대는 있으나 해당 구간 육교는 보행교통 개선, 보행약자 이동편의 증진, 사고 방지를 위해 반드시 철거 필요
  - \* '19~'21년 서시장 앞 육교 하부(좌수영로) 차대사람 교통사고 17건 발생(사망 1명)

<표 5-2> 육교철거 및 횡단보도 설치계획(안)

구분	내용																											
사업개요	■ 사업기간 : 2025년~2026년																											
	■ 사업비 : 0.6억원																											
	■ 위치 : 여수시 서교동 625번지(L=33.2m)																											
	■ 사업주체 : 여수시																											
주요내용	■ 여수서시장 앞 보행육교(서교육교) 철거 및 횡단보도 설치(2024~2026년) <ul style="list-style-type: none"> <li>- 2024년 : 철거 추진방침 및 서초교(운영위), 서시장 상인 협의</li> <li>* 시장활성화, 학생 안전 등 고려 철거가 편익이 크다는 점 지속 설득</li> </ul>																											
	■ 여수시 보행육교 철거 시즌 2 추진(보행자 중심의 교통문화 선도) <ul style="list-style-type: none"> <li>- 관내 20여개소에 대한 보행육교에 대한 실태조사 추진후 추가 철거 가능한 보행육교 선정 및 철거방침 추진(2025~2026년)</li> </ul>																											
추진계획	<table border="1" style="width: 100%; border-collapse: collapse; text-align: center;"> <thead> <tr> <th>구분</th> <th>2022년</th> <th>2023년</th> <th>2024년</th> <th>2025년</th> <th>2026년</th> <th>합계</th> </tr> </thead> <tbody> <tr> <td>추진일정</td> <td>-</td> <td>-</td> <td>-</td> <td>-</td> <td>-</td> <td>-</td> </tr> <tr> <td>투자계획 (억원)</td> <td>-</td> <td>-</td> <td>-</td> <td>-</td> <td>0.6</td> <td>0.6</td> </tr> </tbody> </table>							구분	2022년	2023년	2024년	2025년	2026년	합계	추진일정	-	-	-	-	-	-	투자계획 (억원)	-	-	-	-	0.6	0.6
	구분	2022년	2023년	2024년	2025년	2026년	합계																					
	추진일정	-	-	-	-	-	-																					
투자계획 (억원)	-	-	-	-	0.6	0.6																						
기대효과	■ 장애물 없는 생활환경(Barrier-free)과 도시미관 개선, 보행자불편 해소, 보행중심 도시조성 등 다양한 효과 기대																											

### 3. 비규격 볼라드 정비

#### ■ 추진계획

- 「여수시 공공디자인 진흥계획, 2019.10.」에서 제시한 볼라드 설치 기준을 적용하여 기설치된 시설에 대해 정비 및 신규 교체하여 교통약자 이동편의 제공 및 보행자의 안전사고를 사전 예방함

〈표 5-3〉 비규격 볼라드 정비계획

구분	내용																											
사업개요	<ul style="list-style-type: none"> <li>■ 사업기간 : 2024년~2026년</li> </ul>																											
	<ul style="list-style-type: none"> <li>■ 사업비 : 6억원</li> </ul>																											
	<ul style="list-style-type: none"> <li>■ 사업주체 : 여수시</li> </ul>																											
주요내용	<ul style="list-style-type: none"> <li>■ 여수시 관내 볼라드 등 보행안전시설물 일제점검 및 정비 추진               <ul style="list-style-type: none"> <li>- 보행자의 안전을 위해 시설기준(석재, 철재 등의 재질부적합 크기, 설치 위치 등) 부적합 볼라드 대상 연차별 점검·추진계획 수립</li> <li>· 2024년 : 비규격 볼라드 등 일제점검 및 정비추진계획 수립</li> <li>· 2025년~2026년 : 연차별 정비 추진</li> </ul> </li> <li>■ 신규 설치 볼라드는 여수시 공공디자인 진흥계획('19) '볼라드' 내용 참고 설치               <ul style="list-style-type: none"> <li>- 신규 볼라드 설치시 필수사항</li> <li>· 동일한 공간내 설치되는 가로 시설물간의 조화성이 고려되도록 디자인</li> <li>· 보행자 및 운전자의 시야에 명확하게 인지될 수 있는 높이설계</li> <li>· 보행약자 충돌 고려 상부면부터 높이의 2/3 이상 충격흡수 가능 소재 마감</li> </ul> </li> <li>■ 야간 이동하는 교통약자를 위해 여수시 도시환경과 어울리는 야간 조명시설이 포함된 볼라드 설치 추진(이순신광장 등 관광지 대상 시범사업 추진)</li> </ul>																											
추진계획	<table border="1"> <thead> <tr> <th>구분</th> <th>2022년</th> <th>2023년</th> <th>2024년</th> <th>2025년</th> <th>2026년</th> <th>합계</th> </tr> </thead> <tbody> <tr> <td>추진일정</td> <td>-</td> <td>-</td> <td></td> <td></td> <td></td> <td>-</td> </tr> <tr> <td>투자계획 (억원)</td> <td>-</td> <td>-</td> <td>2.0</td> <td>2.0</td> <td>2.0</td> <td>6.0</td> </tr> </tbody> </table>							구분	2022년	2023년	2024년	2025년	2026년	합계	추진일정	-	-				-	투자계획 (억원)	-	-	2.0	2.0	2.0	6.0
구분	2022년	2023년	2024년	2025년	2026년	합계																						
추진일정	-	-				-																						
투자계획 (억원)	-	-	2.0	2.0	2.0	6.0																						
기대효과	<ul style="list-style-type: none"> <li>■ 시민들이 안전하게 통행할 수 있는 보행환경 조성 및 보행자·교통약자 보행 안전에 크게 기여</li> </ul>																											

## 4. 유효보도폭 확보 및 정비

### ■ 추진계획

- 보도의 유효폭은 최소 2.0m 이상을 확보하여야 하나 기존도로의 증·개설시 및 주변 지형여건, 지장물 등으로 보도 유효폭 2.0m를 확보할 수 없는 경우에는 1.5m까지 보도 유효폭을 축소 가능함
- 보도 유효폭은 보행자가 시설물에 방해받지 않고 이용하는 최소폭원으로써 보도 폭에서 노상시설(가로수, 전신주, 방호책, 건물 주차장 출입로 등) 등이 차지하는 폭을 제외하여 산정하므로 덕충주공사거리~공화동사거리 구간(1.7km)에 대해서는 지장물 이설 등을 통해 최소 유효보도폭 확보

<표 5-4> 유효보도폭 확보 및 정비

구분	내용																											
사업개요	■ 사업기간 : 2024년~2026년																											
	■ 사업비 : 2억원																											
	■ 위치 : 덕충주공사거리~공화동사거리(L=1.7km)																											
	■ 사업주체 : 여수시																											
주요내용	■ 유효보도폭 확보 및 정비 시범사업 추진																											
	- 덕충주공사거리~공화동사거리 구간 각종 지장물 등으로 보도유효폭 1m 이내인 곳이 다수 존재하여 해당 구간 정비 추진(성과평가후 확대)																											
	*보도유효폭 기준 : 최소 2m이상, 불가피 인정시 1.5m 이상(도로구조 규칙)																											
	보도내시설물		장애정도(m)		보도내시설물		장애정도(m)																					
가로등		0.8~1.0		가로수		0.9~1.2																						
교통신호대		0.9~1.2		교통안전표지판		0.6~0.8																						
추진계획	<table border="1"> <thead> <tr> <th>구분</th> <th>2022년</th> <th>2023년</th> <th>2024년</th> <th>2025년</th> <th>2026년</th> <th>합계</th> </tr> </thead> <tbody> <tr> <td>추진일정</td> <td>-</td> <td>-</td> <td></td> <td></td> <td></td> <td>-</td> </tr> <tr> <td>투자계획 (억원)</td> <td>-</td> <td>-</td> <td>0.3</td> <td>0.5</td> <td>1.2</td> <td>2.0</td> </tr> </tbody> </table>							구분	2022년	2023년	2024년	2025년	2026년	합계	추진일정	-	-				-	투자계획 (억원)	-	-	0.3	0.5	1.2	2.0
	구분	2022년	2023년	2024년	2025년	2026년	합계																					
	추진일정	-	-				-																					
투자계획 (억원)	-	-	0.3	0.5	1.2	2.0																						
기대효과	■ 장애물 없는 생활환경(Barrier-free)과 도시미관 개선, 보행자불편 해소, 보행중심 도시조성 등 다양한 효과 기대																											

## 5. 자전거·보행자 겸용도로 분리

### 가. 현황

- 자전거 전용도로와 자전거 우선도로의 경우 설치비용이 과다하고, 도로의 효율성 저하 등의 이유로 국내 자전거 도로의 70~80%는 자전거·보행자 겸용도로로 운영 중에 있음
  - 여주시 역시 자전거도로중 62.4%는 자전거·보행자 겸용도로로 나타남

〈표 5-5〉 자전거 도로 유형별 현황

구분	노선연장		폭원(m)
	연장(km)	비율(%)	
자전거전용차로	34.15	11.9	1.2~3.0
자전거보행자 겸용도로	178.56	62.4	0.6~4.3
자전거 우선도로	73.24	25.6	3.5~14.0
합계	285.95	100.0	-

### 나. 추진계획

- 여주시 관내 약 179km에 달하는 자전거도로에 대한 실태조사 및 분리가능한 자전거 보행자 겸용도로에 대한 분리 등 재정비 추진
- 자전거는 엄격히 도로교통법상 차마에 해당하기 때문에 보행자와 자전거 운영을 분리하는 것은 당연한 조치이며, 향후 조성되는 자전거 도로는 전용도로로 조성 추진토록 함

〈표 5-6〉 자전거·보행자 겸용도로 분리

구분	내용																											
사업개요	■ 사업기간 : 2024년~2026년																											
	■ 사업비 : 21억원																											
	■ 위치 : 만흥공원 자전거·보행자 겸용도로 외 153개소																											
	■ 사업주체 : 여주시																											
주요내용	■ 관내 자전거·보행자 전용도로 구간에 대한 실태조사 및 규격 미달(내측 기준 1m 미만) 도로 지정폐지 및 분리가능한 겸용 도로 분리 추진 - '24년 실태조사 추진(1억원), '25~'26년 연차별 추진계획 수립·시행(10억원/년)																											
추진계획	<table border="1"> <thead> <tr> <th>구분</th> <th>2022년</th> <th>2023년</th> <th>2024년</th> <th>2025년</th> <th>2026년</th> <th>합계</th> </tr> </thead> <tbody> <tr> <td>추진일정</td> <td>-</td> <td>-</td> <td></td> <td></td> <td></td> <td>-</td> </tr> <tr> <td>투자계획 (억원)</td> <td>-</td> <td>-</td> <td>1.0</td> <td>10.0</td> <td>10.0</td> <td>21.0</td> </tr> </tbody> </table>							구분	2022년	2023년	2024년	2025년	2026년	합계	추진일정	-	-				-	투자계획 (억원)	-	-	1.0	10.0	10.0	21.0
	구분	2022년	2023년	2024년	2025년	2026년	합계																					
	추진일정	-	-				-																					
투자계획 (억원)	-	-	1.0	10.0	10.0	21.0																						
기대효과	■ 차마인 자전거와 보행자가 상충되는 자전거 보행자 겸용도로 지정폐지, 정비 등을 통해 자전거이용자, 보행자 안전 모두를 고려한 보행환경 조성																											

## 6. 보행자 중심 교통신호 운영

### ■ 추진계획

- 보행자의 안전과 이용편의를 증진하기 위해 보행자가 많은 지점과 교통사고 위험이 높은 지역을 대상으로 대각선 횡단보도, 보행자 우선출발신호 운영, 스마트 횡단보도를 설치하여 시민 보행불편 해소 및 교통안전 증진

<표 5-7> 보행자 중심 교통신호 운영

구분	내용						
사업개요	■ 사업기간 : 2024년~2026년						
	■ 사업비 : 6.5억원						
	■ 위치 : 6개소						
	■ 사업주체 : 여수시						
주요내용	■ 보행자 중심의 교통신호 운영						
	- 보행자 우선출발신호(LPI) 및 보행신호시간 조정 등 보행자 중심의 교통신호체계 변경						
	- 횡단보도 보행자의 대기시간을 줄여 무단횡단이 감소되도록 점멸신호 확대, 보행자 횡단보도 신호시간 연장 등 보행자 중심 교통신호체계 운영						
	■ 교차로 대각선 횡단보도 설치(3개소 시범사업)						
	연번	위치			비고		
	①	여수동초교 교차로			어린이보호구역		
	②	봉산시장입구 교차로			노인보호구역		
	③	성산공원 교차로			어린이보호구역		
	■ 스마트 횡단보도 설치(3개소 시범사업)						
	연번	위치			비고		
①	쌍봉초교 횡단보도			어린이보행자 교통사고 다수 발생지점			
②	여수교 횡단보도			노인보행자 교통사고 다수 발생지점			
③	범민교 횡단보도			노인보행자 교통사고 다수 발생지점			
추진계획	구분	2022년	2023년	2024년	2025년	2026년	합계
	추진일정	-	-				-
	투자계획 (억원)	-	-	1.0	2.5	3.0	6.5
기대효과	■ 보행자중심의 정책으로 보행이동편의 증진 및 보행자 사고 감소 기대						
	■ 여수시 교통안전지수 향상 및 보행자 교통사고 예방에 기여						

## 제2절 안전한 보행환경 조성

### 1. 교통약자 보호구역 지정 및 정비

#### ■ 추진계획

- 교통약자 밀집 지역을 대상으로 교통약자 보호구역(어린이보호구역, 노인보호구역)을 지정하여 관련 교통안전시설 등을 설치하여 교통사고 예방 추진

〈표 5-8〉 교통약자 보호구역 지정 및 정비계획

구분	내용																											
사업개요	■ 사업기간 : 2022년~2026년																											
	■ 사업비 : 42.1억원																											
	■ 위치 : 여수시 관내 보호구역 일원																											
	■ 사업주체 : 여수시																											
주요내용	■ 어린이·노인·장애인 보호구역 실태조사(연1회, 20백만원/년) - 도로교통법 개정이후 실태조사의 대상 및 방법 등에 관하여 필요한 사항 행정안전부, 보건복지부 및 국토교통부의 공동부령으로 정하도록 규정																											
	■ 어린이·노인·장애인 보호구역 정비(현재 2억원/년 → 3.5억원/년 확대) - 매년 여수시 관내 지정 관리 중인 보호구역에 대한 노후화된 시설물에 대한 긴급 보수 및 안전시설 정비 등 추진																											
	■ 여수형 어린이보호구역 혁신모델 설치(시범사업 추진후 확대검토) - 관련법 규정 필수시설과 선택시설을 기본으로 여수 5대 특화시설* 설치 *노란신호등, 대각선횡단보도, 시종점 노면표시, 암적색 포장, 발광형 LED 표지																											
	■ 노인보호구역 지정 확대(계획기간내 2.1% → 5%까지 확대)																											
추진계획	<table border="1"> <thead> <tr> <th>구분</th> <th>2022년</th> <th>2023년</th> <th>2024년</th> <th>2025년</th> <th>2026년</th> <th>합계</th> </tr> </thead> <tbody> <tr> <td>추진일정</td> <td colspan="5"></td> <td>-</td> </tr> <tr> <td>투자계획 (억원)</td> <td>2.0</td> <td>2.0</td> <td>4.7</td> <td>26.7</td> <td>6.7</td> <td>42.1</td> </tr> </tbody> </table>							구분	2022년	2023년	2024년	2025년	2026년	합계	추진일정						-	투자계획 (억원)	2.0	2.0	4.7	26.7	6.7	42.1
	구분	2022년	2023년	2024년	2025년	2026년	합계																					
	추진일정						-																					
투자계획 (억원)	2.0	2.0	4.7	26.7	6.7	42.1																						
기대효과	■ 어린이, 노인, 장애인 등 교통약자들의 이동권 보장 및 실질적 보호 및 교통안전 기능 강화																											

## 2. 우회전 신호등 설치

### ■ 추진계획

- 우회전차량과 보행자간 교통사고 감소를 위해 우회전신호등 설치 추진
- 다만 경찰청 시범운영결과 우회전 신호대기로 인해 우회전 차량 대기행렬이 약 25% 이상 증가하여 교통정체가 우려되므로 설치장소 선정시 고려 필요

〈표 5-9〉 우회전 전용신호등 설치

구분	내용						
사업개요	■ 사업기간 : 2023년~2026년						
	■ 사업비 : 1.2억원						
	■ 위치 : 진남여중 앞 교차로 외 2개소						
	■ 사업주체 : 여수시						
주요내용	■ 여수시 우회전 전용신호등 설치 추진						
	- 보행자와 우회전 차량 간 상충 지역, 대각선 횡단보도 또는 좌측 접근차량 확인 불가 지역, 연간 보행자 교통사고 2회이상 발생지역 등 우선 추진 - 2023년 본 과업에서 제안한 3개소 지역 시범설치후 운영결과 모니터링 후 연차별 확대방안 검토(계획기간내 총 10여개소 추진 목표)						
추진계획	구분	2022년	2023년	2024년	2025년	2026년	합계
	추진일정	-	-	-	-	-	-
기대효과	투자계획 (억원)	-	-	0.36	0.36	0.48	1.2
	■ 비보호체계로 운영되던 우회전신호가 신호체계에 따라 운영되어 보행자 중심 교통문화 정착과 보행자 교통사고 감소에 크게 기여						



〈그림 5-1〉 우회전 신호등 설치계획(안)

### 3. 지방도로 주변 마을주민 보호구간 지정·정비 추진

#### ■ 추진계획

- 마을통과구간 지방도 중 교통사고에 취약한 도로변의 마을 주민을 보호하기 위해 보도가 단절된 구간은 보도를 신설하고, 보행신호등이 없는 횡단보도는 신호등을 설치, 야간에 보행자 식별이 어려운 구간은 투광조명을 설치하여 마을주민들의 안전한 보행환경을 조성함
- 또한, 차량 속도 저감을 위해 과속단속카메라, 교통안전시설물, 노면표시 등을 설치하여 운전자에게 마을주민 보호구간임을 인지 할 수 있도록 계획함

〈표 5-10〉 지방도로 주변 마을주민 보호구간 지정·정비

구분	내용																										
사업개요	■ 사업기간 : 2023년~2026년																										
	■ 사업비 : 12.2억원																										
	■ 위치 : 국도 17호선, 국지도 22호선 일원																										
	■ 사업주체 : 여수시																										
주요내용	■ 여수시 관내 사고다발 지방도 주변 보행환경 정비 추진 - 여수시 관내 읍면 지역의 마을 통과구간 중 우선순위가 높은 장소를 대상으로 보도 설치, 갓길 정비, 교통안전시설 등 확충 * 사고발생 현황, 도로구조, 보행량, 교통량 등을 평가, 우선순위 선정																										
	■ 금번 계획기간내에는 총 2개구간 정비사업 추진																										
	<table border="1"> <thead> <tr> <th>구분</th> <th>규모</th> <th>선정사유</th> <th>사업비</th> </tr> </thead> <tbody> <tr> <td>대포리 2구 마을 주변 (국도17호선)</td> <td>L=0.7km</td> <td>보도미설치, 보행횡단보도 신호미설치, 교통사고 발생(2건) 등</td> <td>6억원</td> </tr> <tr> <td>나진마을 주변 (국지도22호선)</td> <td>L=3.3km</td> <td>보도미설치, 교차로(4개소) 정비 필요 등</td> <td>6.2억원</td> </tr> </tbody> </table>						구분	규모	선정사유	사업비	대포리 2구 마을 주변 (국도17호선)	L=0.7km	보도미설치, 보행횡단보도 신호미설치, 교통사고 발생(2건) 등	6억원	나진마을 주변 (국지도22호선)	L=3.3km	보도미설치, 교차로(4개소) 정비 필요 등	6.2억원									
구분	규모	선정사유	사업비																								
대포리 2구 마을 주변 (국도17호선)	L=0.7km	보도미설치, 보행횡단보도 신호미설치, 교통사고 발생(2건) 등	6억원																								
나진마을 주변 (국지도22호선)	L=3.3km	보도미설치, 교차로(4개소) 정비 필요 등	6.2억원																								
추진계획	<table border="1"> <thead> <tr> <th>구분</th> <th>2022년</th> <th>2023년</th> <th>2024년</th> <th>2025년</th> <th>2026년</th> <th>합계</th> </tr> </thead> <tbody> <tr> <td>추진일정</td> <td>-</td> <td colspan="4" style="border-top: 3px double black;"></td> <td>-</td> </tr> <tr> <td>투자계획 (억원)</td> <td>-</td> <td>-</td> <td>6.0</td> <td>6.2</td> <td>-</td> <td>12.2</td> </tr> </tbody> </table>						구분	2022년	2023년	2024년	2025년	2026년	합계	추진일정	-					-	투자계획 (억원)	-	-	6.0	6.2	-	12.2
	구분	2022년	2023년	2024년	2025년	2026년	합계																				
추진일정	-					-																					
투자계획 (억원)	-	-	6.0	6.2	-	12.2																					
기대효과	■ 사고위험이 매우 높은 읍면지역 지방관리 도로 주변 마을 주민의 교통사고 예방을 통한 안전한 보행환경 조성																										

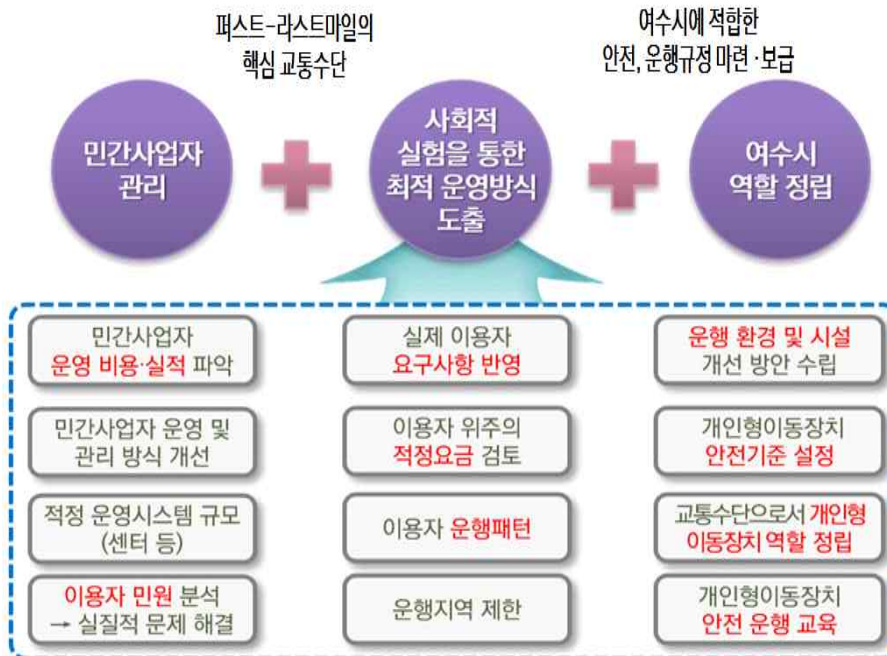
## 4. 보행자 보호를 위한 개인형이동장치(PM) 관리 강화

### ■ 추진계획

- 안전하고 쾌적한 보행교통 환경조성과 보행자 보호를 위해 여수시 관내 개인형 이동장치(PM)의 안전한 이용환경 조성

<표 5-11> 개인형 이동장치 관리 강화

구분	내용						
사업개요	■ 사업기간 : 2024년~2026년						
	■ 사업비 : 3억원(주차구획지정, 홍보물 제작 등)						
	■ 위치 : 여수시 일원						
	■ 사업주체 : 여수시						
주요내용	■ 여수시 개인형 이동장치(PM) 이용활성화 계획 및 안전기준 설정 - 여수시 개인형 이동장치 이용안전 증진조례 제4조(이용안전증진계획의 수립시행), 제5조(사업추진 등), 제6조(실태조사), 제7조(주차구획의 지정 등) - 안전수칙 준수 홍보물 제작배포, 교육 전동킥보드 부착용 형광반사판 제작·배포 등						
추진계획	구분	2022년	2023년	2024년	2025년	2026년	합계
	추진일정	-	-	-	-	-	-
	투자계획(억원)	-	-	1.0	1.0	1.0	3.0
기대효과	■ 전동킥보드 이용수칙 준수 홍보 등을 통해 시민 모두가 안전한 PM 이용 환경 조성 및 보행자의 안전한 이동권 확보						



<그림 5-2> 이용자 및 보행자 안전을 위한 업무별/기관별 역할 재정립

## 5. 지자체 보행안전지수 산출·공표 대비

### ■ 추진계획

- 제2차 보행교통 개선계획에 반영된 다양한 사업을 내실있게 추진하고 「여수시 보행안전 및 편의증진 조례」에 근거한 관련사업을 추진하는 등 정부평가에 대비
- 특히, 행안부에서 지자체 보행안전지수 개발 및 산출·공표가 예정되어 있으므로 여수시 보행안전편의증진위원회를 중심으로 여수시 자체 대응방안을 마련함

〈표 5-12〉 지자체 보행안전지수 산출·공표

구분	내용																										
사업개요	■ 사업기간 : 2024년~2026년																										
	■ 사업비 : 비예산																										
	■ 위치 : 여수시 일원																										
	■ 사업주체 : 여수시																										
주요내용	<ul style="list-style-type: none"> <li>■ 지자체 보행안전지수 평가 대비 여수시 자체 대응방안 강구               <ul style="list-style-type: none"> <li>- 보행안전지수 = 보행자 사고안전도 영역* + 지자체 보행안전정책 노력**</li> <li>* 연령별 보행자사고, 통행장소별 보행자 사고, 보호구역내 보행자사고 인명피해 규모</li> <li>** 보행관련 사업추진 노력, 교통약자 보호노력, 교통단속 노력, 제도구축 노력 등</li> </ul> </li> <li>■ 행안부 정책 및 지침 최대 활용               <ul style="list-style-type: none"> <li>- 행안부 지자체 보행관련 정책·사업 컨설팅 지원방안 마련중 해당 정책 최대 활용</li> <li>- 행안부 보행업무편람 정기적 정비 및 성과평가 매뉴얼 발표 예정 관련자료 최대한 활용</li> </ul> </li> <li>■ 여수시 보행안전 및 편의증진 조례 운영 활성화(2023.3.15.일부개정)               <ul style="list-style-type: none"> <li>- 제5조(불법시설물의 우선정비에 대한 지원), 제6조(쾌적한 보행공간 조성), 제7조~제9조(보행안전편의증진위원회 설치 및 운영 등)에 따라 관련사업 추진</li> </ul> </li> </ul>																										
	<table border="1" style="width: 100%; border-collapse: collapse; text-align: center;"> <thead> <tr> <th>구분</th> <th>2022년</th> <th>2023년</th> <th>2024년</th> <th>2025년</th> <th>2026년</th> <th>합계</th> </tr> </thead> <tbody> <tr> <td>추진일정</td> <td>-</td> <td>-</td> <td colspan="3" style="border-top: 3px double black;"></td> <td>-</td> </tr> <tr> <td>투자계획</td> <td colspan="6">비예산</td> </tr> </tbody> </table>							구분	2022년	2023년	2024년	2025년	2026년	합계	추진일정	-	-				-	투자계획	비예산				
구분	2022년	2023년	2024년	2025년	2026년	합계																					
추진일정	-	-				-																					
투자계획	비예산																										
추진계획																											
기대효과	<ul style="list-style-type: none"> <li>■ 지자체별 보행안전 수준 및 정책적 노력에 대한 체계적인 평가체계 구축, 지자체간 선의의 경쟁을 통한 보행안전 정책 상생발전</li> </ul>																										

### 제3절 쾌적한 보행환경 조성

#### 1. 생활권 보행환경 종합정비 시범사업

##### ■ 추진계획

- 행정안전부 주관 지자체 공모를 통해 추진되는 「생활권 보행환경 종합정비」 시범사업 지역선정 노력 전개
  - 관내 보행여건이 열악한 여수시청 주변(학동권)의 보행환경 및 가로정비, 교통안전, 주차환경 개선, 대중교통 연계 강화, 도시재생방안 등 마련
- 행정안전부 공모사업은 보행과 관련된 다양한 사업을 종합적으로 연계하여 지역경제 활성화, 도시방재 등 생활권 전반의 환경개선을 목표로 하고 있음
- 선정된 지역에 대해서는 지역실정에 맞는 보행안전 및 편의시설, 주정차 해결, 기반시설 확충은 물론 타 정책과 연계되고 지역활성화가 가능한 사업을 추진할 수 있도록 지역별 사업비의 50% 이내 최대 30억원이 지원됨

〈표 5-13〉 생활권 보행환경 종합정비 시범사업

구분	내용																											
사업개요	■ 사업기간 : 2025년~2026년																											
	■ 사업비 : 50억원(국비 25억원, 시비 25억원)																											
	■ 위치 : 여수시청 주변(학동권)																											
	■ 사업주체 : 여수시																											
주요내용	<ul style="list-style-type: none"> <li>■ 여수시 읍·면·동별 수요조사를 거쳐 행안부 추진 생활권 보행환경 종합정비사업 공모 참여(2025년 목표)</li> <li>■ 관내 보행안전 및 편의, 주정차 해결, 기반확충 등이 필요한 지역중 타 정책 연계, 지역활성화 등 사업 파급효과가 높은 지역 선정</li> <li>- 보행환경 및 가로정비, 교통안전, 주차환경 개선, 대중교통 연계 강화, 도시재생 등</li> <li>* 2035 여수도시기본계획에서는 학동권(여수시청 주변) 보행환경 개선 제안</li> </ul>																											
추진계획	<table border="1" style="width: 100%; text-align: center;"> <thead> <tr> <th>구분</th> <th>2022년</th> <th>2023년</th> <th>2024년</th> <th>2025년</th> <th>2026년</th> <th>합계</th> </tr> </thead> <tbody> <tr> <td>추진일정</td> <td>-</td> <td>-</td> <td colspan="3" style="border-top: 2px solid black;"></td> <td>-</td> </tr> <tr> <td>투자계획(억원)</td> <td>-</td> <td>-</td> <td>-</td> <td>3.0</td> <td>47.0</td> <td>50.0</td> </tr> </tbody> </table>							구분	2022년	2023년	2024년	2025년	2026년	합계	추진일정	-	-				-	투자계획(억원)	-	-	-	3.0	47.0	50.0
	구분	2022년	2023년	2024년	2025년	2026년	합계																					
	추진일정	-	-				-																					
투자계획(억원)	-	-	-	3.0	47.0	50.0																						
기대효과	■ 보행과 관련된 다양한 사업을 종합적으로 연계하여 지역경제활성화, 도시방재 등 생활권 전반의 환경개선 기대																											

## 2. 보도평탄성 정비

### ■ 추진계획

- 금번 제4차 여수시 교통약자 이동편의 증진계획의 계획기간인 2022~2026년 동안 보행교통 실태조사 6개 구간에 대한 보도평탄성 정비사업 추진
  - 가로수 뿌리 돌출과 보도블록의 평탄성 불량으로 보행자 전복사고 및 휠체어 통행 장애요인이 발생함에 따라 식수보호대 교체 및 주변 보도정비 사업을 계획함
  - \* 자세한 정비계획은 제4차 여수시 보행교통 개선계획(2022~2026년)에 반영

〈표 5-14〉 보도평탄성 정비 사업

구분	내용						
사업개요	■ 사업기간 : 2024년~2026년						
	■ 사업비 : 3.3억원						
	■ 위치 : 여수시 관내 6개 구간(L=8.5km)						
	■ 사업주체 : 여수시						
주요내용	■ 보행교통 실태조사 구간(8개소 중 6개구간) 보도평탄성 정비 추진						
	연번	대상구간	규모(m)	사업비(억원)			
	1	국민은행앞 교차로~흥국실내체육관 앞 교차로	L=166, B=3	0.6			
	2	문수로 교차로~버스터미널앞 교차로	L=474, B=2~5	1.5			
	3	서교동 로터리~좌수영로·충무로 교차로	L=85, B=4	0.4			
	4	국동우체국앞 교차로~돌산대교입구 교차로	L=50, B=4	0.3			
	5	중앙로터리 앞~동문로·관문서6길 교차로	L=35, B=3	0.25			
	6	덕충주공 사거리~공화동 사거리	L=40, B=3	0.25			
추진계획	구분	2022년	2023년	2024년	2025년	2026년	합계
	추진일정	-	-				-
	투자계획(억원)	-	-	0.6	1.5	1.2	3.3
기대효과	■ 보행 장애물 최소화, 가로수 뿌리로 인한 보행여건 개선 등으로 보행자가 최우선 되는 안전하고 쾌적한 보행도시 여수 조성						



〈그림 5-3〉 보도 평탄성 정비 사례

### 3. 보도공사 설치 및 설계시공 지침 마련

#### ■ 추진계획

- 현재 추진중인 「제1차 여수시 보도설치 및 정비계획수립 용역」에 다음과 같은 보도공사 설치 및 설계시공 관련 매뉴얼을 반영하여 향후 여수시 보도공사 추진시 지침으로 활용토록 함
- ‘보도포장 관련 공사’는 다음과 같은 사업을 포함하며 어떤 목적이든 보도포장을 굴착하여 복구하는 모든 공사 및 보도공사가 부대공사로 시행되는 모든 공사를 포함하며, 인터로킹 콘크리트 블록을 적용한 각종 사업에 준용 가능함
  - 보도 신설 및 확장공사
  - 보도 정비(개량) 공사
  - 보도공사를 포함하는 띠녹지, 가로수 등 녹지 조성 사업
  - 보도공사를 포함하는 교통축 개선사업, 도로교통 소통 개선사업, 교통사고 잦은 곳 개선사업 등
  - 지하매설물(상·하수도, 도시가스, 전기, 통신 등) 관련 굴착복구 공사
  - 버스승강장 공사가 포함된 중앙버스전용차로 사업
  - 주택사업(뉴타운, 재건축, 재개발) 관련 보도정비 공사
  - 보차도 겸용도로(이면도로 등) 블록으로 시공하는 공사

〈표 5-15〉 보도공사 설치 및 설계시공 지침

구분	내용						
사업개요	■ 사업기간 : 2024년~2026년						
	■ 사업비 : 비예산						
	■ 사업주체 : 여수시						
주요내용	■ 여수시 보도공사 설치 및 설계시공 지침서 마련 - 도로법에 규정된 보도의 설계, 시공 및 유지관리에 관한 사항 전부 기술 - 보도 정비 및 설치 실무자들이 보도공사 설계·시공협약시 해당 지침 준용						
추진계획	구분	2022년	2023년	2024년	2025년	2026년	합계
	추진일정	-	-				-
	투자계획 (억원)	비예산					
기대효과	■ 보도공사관련 설계에서 유지관리까지 필요한 모든 정보가 담긴 업무 지침서를 발간으로 보다 효율적이고 생산적인 업무처리 가능						

## 4. 보행활성화 유도 알뜰교통카드 지속 확대

### ■ 추진계획

- 다양한 혜택이 부여된 알뜰교통카드 플러스가 신규발급됨에 따라 대중교통을 이용하는 직장인과 학생들의 교통비를 절감하고 대중교통 및 보행교통 활성화, 탄소저감에도 도움을 주는 알뜰교통카드 이용 확대방안 추진

〈표 5-16〉 알뜰교통카드 지속 확대 추진계획

구분	내용						
사업개요	■ 사업기간 : 2022년~2026년						
	■ 사업비 : 1억원						
	■ 사업주체 : 여수시						
주요내용	■ 알뜰교통카드 플러스 7월 출시예정(국토부)						
	<ul style="list-style-type: none"> <li>- 현 마일리지 적립 상한 44회 → 66회(교통비 절감 월 1~4만원 → 1.5~6.6만원)</li> <li>- 카드사 6→11개사 확대, 주소지 검증절차 자동화, 즐겨찾기 설정 또는 도보 측정</li> </ul>						
추진계획	■ 알뜰교통카드 홍보강화 및 지역맞춤형 서비스 개발						
	<ul style="list-style-type: none"> <li>- 알뜰카드 사업 인지도 저하로 활용이 미흡하다는 연구결과에 따라 알뜰교통카드 신청부터 사용, 혜택까지 알뜰교통카드에 대한 모든것에 대한 대시민 홍보 강화</li> <li>- 전남도와 수도권 등 다른 시도간 대중교통 환승할인 지원 등 여수형 서비스개발</li> </ul>						
	구분	2022년	2023년	2024년	2025년	2026년	합계
	추진일정	-	-				-
투자계획(억원)	0.03	0.24	0.24	0.24	0.25	1.0	
기대효과	■ 고물가 시기 시민부담 감소 및 대중교통, 보행, 자전거 동반 이용 활성화						

## 5. 보행안전교육, 홍보 및 캠페인 추진

### ■ 추진계획

- 시민 홍보를 통한 보행안전문화 확산
  - 공익 홍보 영상 제작 및 송출(TV, 라디오, 온라인, 전광판, 네비게이션 등), 보행 정책 관련 보도자료·기고 등 적극적인 대언론 홍보 추진
  - 시민 참여형 홍보(보행안전 영상 공모, 참여 인증 등)를 통한 관심 제고
  - 보행안전을 주제로 민관합동 교통안전 현장행사·캠페인 등 추진

- 운전자에 대한 보행자 보호 교통안전 교육 강화
  - 보행자 보호의무, 과속, 신호위반, 보도주행(이륜차) 등 고위험 상습 법규위반자 (연 3회 이상 적발)에 대한 교육 강화 등
  - 특별교통안전교육 과정 중 ‘보행자 보호’ 관련 내용 교육 강화
  - 사업용자동차 운전자 보수교육 시 보행자 안전 교육 확대 등
- 교통약자 맞춤형 안전교육 활성화
  - 어린이 체험교육장 활성화, 통학로 주변 안전지도 만들기 등 참여형 교육 활성화
  - 고령자 대상 찾아가는 교육 활성화를 통한 보행안전 교육 강화 등

<표 5-17> 보행안전 교육, 홍보 및 캠페인 추진계획

구분	내용																					
사업개요	<ul style="list-style-type: none"> <li>■ 사업기간 : 2024년~2026년</li> <li>■ 사업비 : 2.4억원</li> <li>■ 위치 : 여수시 일원</li> <li>■ 사업주체 : 여수시</li> </ul>																					
주요내용	<ul style="list-style-type: none"> <li>■ 언론·광고·라디오·TV를 통한 보행안전의식 고취                             <ul style="list-style-type: none"> <li>- 보행안전 문화 확산을 위한 대표 슬로건 개발 및 지속적인 홍보 시행</li> </ul> </li> <li>■ 온라인을 통한 보행안전문화 확산                             <ul style="list-style-type: none"> <li>- 모바일 콘텐츠(웹툰, 카드뉴스 등) 제작·배포를 통한 온라인 홍보</li> <li>- SNS(페이스북, 인스타그램, 블로그 등) 특집기사 확산 및 배너광고</li> </ul> </li> <li>■ 보행자 경각심 고취와 고위험군(법령위반자) 심화교육 실시                             <ul style="list-style-type: none"> <li>- 여객 및 화물 법령 위반자 대상 심화교육 실시</li> <li>- 특별교통안전교육 과정 중 ‘보행자 보호’ 관련 내용 교육 강화</li> <li>- 사업용자동차 운전자 보수교육 시 보행자 안전 교육 확대 등</li> </ul> </li> <li>■ 교통약자 맞춤형 안전교육 활성화                             <ul style="list-style-type: none"> <li>- 어린이 체험교육장 활성화, 통학로 주변 안전지도 만들기 등 참여형 어린이 교육 활성화</li> <li>- 무단횡단 사망자 사고가 많은 노인 대상 찾아가는 보행안전교육 실시</li> </ul> </li> </ul>																					
추진계획	<table border="1" style="width: 100%; border-collapse: collapse;"> <thead> <tr> <th style="text-align: center;">구분</th> <th style="text-align: center;">2022년</th> <th style="text-align: center;">2023년</th> <th style="text-align: center;">2024년</th> <th style="text-align: center;">2025년</th> <th style="text-align: center;">2026년</th> <th style="text-align: center;">합계</th> </tr> </thead> <tbody> <tr> <td style="text-align: center;">추진일정</td> <td style="text-align: center;">-</td> <td style="text-align: center;">-</td> <td style="text-align: center;">-</td> <td style="text-align: center;">-</td> <td style="text-align: center;">-</td> <td style="text-align: center;">-</td> </tr> <tr> <td style="text-align: center;">투자계획 (억원)</td> <td style="text-align: center;">-</td> <td style="text-align: center;">-</td> <td style="text-align: center;">0.8</td> <td style="text-align: center;">0.8</td> <td style="text-align: center;">0.8</td> <td style="text-align: center;">2.4</td> </tr> </tbody> </table>	구분	2022년	2023년	2024년	2025년	2026년	합계	추진일정	-	-	-	-	-	-	투자계획 (억원)	-	-	0.8	0.8	0.8	2.4
구분	2022년	2023년	2024년	2025년	2026년	합계																
추진일정	-	-	-	-	-	-																
투자계획 (억원)	-	-	0.8	0.8	0.8	2.4																
기대효과	<ul style="list-style-type: none"> <li>■ 보행안전문화 활성화를 통한 보행자 안전중심 시민 인식 대전환</li> </ul>																					

## 제6장 재원조달 및 투자계획

### 제1절 소요재원의 규모 및 투자계획

#### 1. 부문별 사업량 및 투자계획

- 2022~2026년 계획기간 동안 총 사업비는 154.8억원이며, 안전한 보행환경 조성분야 58.5억원(37.8%), 쾌적한 보행환경 조성분야 56.7억원(36.6%), 장애 없는 보행환경 조성분야는 39.6억원(25.6%) 계획됨

〈표 6-1〉 부문별 사업량 및 투자계획

(단위 : 억원, %)

구분		수량	사업비	비율
합계		-	154.8	100.0
장애 없는 보행환경 조성	보행자 우선도로 도입	3개소	3.5	2.3
	육교 철거 후 횡단보도 설치	1개소	0.6	0.4
	비규격 볼라드 정비	2억원/년	6.0	3.9
	유효보도폭 확보 및 정비	1개소	2.0	1.3
	자전거·보행자 겸용도로 분리	154개소	21.0	13.6
	보행자 중심 교통신호 운영	6개소	6.5	4.2
	소계	-	39.6	25.6
안전한 보행환경 조성	교통약자 보호구역 지정 및 정비	-	42.1	27.2
	우회전 신호등 설치	3개소	1.2	0.8
	지방도로 주변 마을주민 보호구간 지정·정비 추진	2개소	12.2	7.9
	보행자 보호를 위한 개인형이동장치(PM) 관리 강화	1식	3.0	1.9
	지자체 보행안전지수 산출·공표 대비	1식	-	0.0
	소계	-	58.5	37.8
쾌적한 보행환경 조성	생활권 보행환경 종합정비 시범사업	1식	50.0	32.3
	보도평탄성 정비	6개소	3.3	2.1
	여수시 보도공사 설치 및 설계시공 지침 마련	1식	-	0.0
	보행활성화 유도 알뜰교통카드 지속 확대	1식	1.0	0.6
	보행안전 교육, 홍보 및 캠페인 추진	1식	2.4	1.6
	소계	-	56.7	36.6

## 2. 자원별 투자계획

○ 자원별 투자계획은 국비 25.0억원, 시비 129.3억원, 기타(공공기관) 0.5억원으로 계획됨

<표 6-2> 자원별 투자계획

(단위 : 억원)

구분		2022년	2023년	2024년	2025년	2026년	사업비	
합계	국비	-	-	-	1.5	23.5	25.0	
	시비	2.0	2.1	17.9	54.2	53.1	129.3	
	기타	0.0	0.1	0.1	0.1	0.1	0.5	
	계	2.0	2.2	18.0	55.8	76.7	154.8	
장애 없는 보행환경 조성	보행자 우선도로 도입	국비	-	-	-	-	-	
		시비	-	-	-	1.0	2.5	3.5
		기타	-	-	-	-	-	-
		계	-	-	-	1.0	2.5	3.5
	육교 철거 후 횡단보도 설치	국비	-	-	-	-	-	-
		시비	-	-	-	-	0.6	0.6
		기타	-	-	-	-	-	-
		계	-	-	-	-	0.6	0.6
	비규격 블라드 정비	국비	-	-	-	-	-	-
		시비	-	-	2.0	2.0	2.0	6.0
		기타	-	-	-	-	-	-
		계	-	-	2.0	2.0	2.0	6.0
	유호보도폭 확보 및 정비	국비	-	-	-	-	-	-
		시비	-	-	0.3	0.5	1.2	2.0
		기타	-	-	-	-	-	-
		계	-	-	0.3	0.5	1.2	2.0
	자전거보행자 겸용도로 분리	국비	-	-	-	-	-	-
		시비	-	-	1.0	10.0	10.0	21.0
		기타	-	-	-	-	-	-
		계	-	-	1.0	10.0	10.0	21.0
	보행자 중심 교통신호 운영	국비	-	-	-	-	-	-
		시비	-	-	1.0	2.5	3.0	6.5
		기타	-	-	-	-	-	-
		계	-	-	1.0	2.5	3.0	6.5
소계	국비	-	-	-	-	-	-	
	시비	-	-	4.3	16.0	19.3	39.6	
	기타	-	-	-	-	-	-	
	계	-	-	4.3	16.0	19.3	39.6	

〈표 6-3〉 재원별 투자계획(계속)

(단위 : 억원)

구분		2022년	2023년	2024년	2025년	2026년	사업비	
안전한 보행환경 조성	교통약자 보호구역 지정 및 정비	국비	-	-	-	-	-	
		시비	2.0	2.0	4.7	26.7	6.7	42.1
		기타	-	-	-	-	-	-
		계	2.0	2.0	4.7	26.7	6.7	42.1
	우회전 신호등 설치	국비	-	-	-	-	-	-
		시비	-	-	0.4	0.4	0.5	1.2
		기타	-	-	-	-	-	-
		계	-	-	0.4	0.4	0.5	1.2
	지방도로 주변 마을주민 보호구간 지정·정비 추진	국비	-	-	-	-	-	-
		시비	-	-	6.0	6.2	-	12.2
		기타	-	-	-	-	-	-
		계	-	-	6.0	6.2	-	12.2
	보행자 보호를 위한 개인형이동장치(PM) 관리 강화	국비	-	-	-	-	-	-
		시비	-	-	1.0	1.0	1.0	3.0
		기타	-	-	-	-	-	-
		계	-	-	1.0	1.0	1.0	3.0
	지자체 보행안전지수 산출·공표 대비	국비	-	-	-	-	-	-
		시비	-	-	-	-	-	-
		기타	-	-	-	-	-	-
		계	-	-	-	-	-	-
	소계	국비	-	-	-	-	-	-
시비		2.0	2.0	12.1	34.3	8.2	58.5	
기타		-	-	-	-	-	-	
계		2.0	2.0	12.1	34.3	8.2	58.5	
쾌적한 보행환경 조성	생활권 보행환경 종합정비 시범사업	국비	-	-	-	1.5	23.5	25.0
		시비	-	-	-	1.5	23.5	25.0
		기타	-	-	-	-	-	-
		계	-	-	-	3.0	47.0	50.0
	보도평탄성 정비	국비	-	-	-	-	-	-
		시비	-	-	0.6	1.5	1.2	3.3
		기타	-	-	-	-	-	-
		계	-	-	0.6	1.5	1.2	3.3
	여수시 보도공사 설치 및 설계시공 지침 마련	국비	-	-	-	-	-	-
		시비	-	-	-	-	-	-
		기타	-	-	-	-	-	-
		계	-	-	-	-	-	-
	보행활성화 유도 알뜰교통카드 지속 확대	국비	-	-	-	-	-	-
		시비	0.02	0.12	0.12	0.12	0.13	0.5
		기타 (공공기관)	0.02	0.12	0.12	0.12	0.13	0.5
		계	0.03	0.24	0.24	0.24	0.25	1.0
	보행안전 교육, 홍보 및 캠페인 추진	국비	-	-	-	-	-	-
		시비	-	-	0.8	0.8	0.8	2.4
		기타	-	-	-	-	-	-
		계	-	-	0.8	0.8	0.8	2.4
	소계	국비	-	-	-	1.50	23.50	25.0
시비		0.02	0.12	1.52	3.92	25.63	31.2	
기타		0.02	0.12	0.12	0.12	0.13	0.5	
계		0.03	0.24	1.64	5.54	49.25	56.7	

## 제2절 투자재원 조달방안

### 1. 여수시 재정현황

#### 가. 세입·세출 현황

- 제4차 여수시 교통약자 이동편의 증진계획 실행에 필요한 재원 확보 및 연차별 투자계획을 수립하기 위해 기존의 세입·세출 현황을 검토하였음
- 2021년 결산 세입은 1,938,253백만원이며, 세출은 1,560,347백만원임
- 2022년 결산 세입은 2,190,127백만원이며, 세출은 1,718,233백만원임

〈표 6-4〉 여수시 세입·세출 현황

(단위 : 백만원)

구분	소계	일반회계	공기업특별회계	기타특별회계	
2021년	세입	1,938,253	1,695,289	155,275	87,689
	세출	1,560,347	1,400,602	109,201	50,544
2022년	세입	2,190,127	1,909,237	173,739	107,152
	세출	1,718,233	1,570,006	105,176	43,051

자료 : 2021년, 2022년 회계연도 결산서(여수시, 회계연도 세입세출 결산서)

#### 나. 최근 3년간 결산 현황

##### ■ 최근 3년간 세입결산 현황

- 2022년 회계연도 세입은 2,190,127백만원으로 전년대비 251,874백만원 (13.0%)이 증가하였으며, 세입결산 중 지방교부세의 비중이 가장 높음
  - 주요 증가 요인으로는 전년대비 지방교부세 157,641백만원, 지방세 82,696백만원 증가
- 총 2,190,127백만원 중 자체수입과 이전수입의 비율은 각각 25.7%와 53.5% 임

〈표 6-5〉 최근 3년간 여수시 세입결산 현황

(단위 : 백만원)

구분	2020년	2021년	2022년	
			전년대비(%)	전년대비(%)
계	1,956,347	1,938,253	99.08	112.99
자체수입	441,217	456,293	103.42	123.27
지방세	280,132	307,861	109.9	126.86
세외수입	161,086	148,432	92.14	115.83
이전수입	905,639	981,573	108.38	119.3
지방교부세	288,427	346,365	120.09	145.51
조정교부금	40,091	46,220	115.29	139.44
재정보전금				
보조금	577,121	588,988	102.06	102.3
보존수입 및 내부거래 등	609,491	500,387	82.1	91.26

## ■ 최근 3년간 세출결산 현황

- 2022년 기준으로 세출은 1,718,233백만원으로 전년대비 157,886백만원(10.1%)이 증가하였으며, 세출결산 중 주요 지출비율이 높은 분야는 사회복지 488,648백만원(28.4%), 기타 176,532백만원(10.3%), 공공질서 및 안전 145,946백만원(8.5%) 등
- 전년대비 지출 증가율이 높은 분야는 산업·중소기업(179.7%), 보건(160.7%), 문화 및 관광(129.7%) 등
- 전년대비 증가요인은 일반회계 지출이 169,404백만원 증가

〈표 6-6〉 최근 3년간 여주시 세출결산 현황

(단위 : 백만원)

구 분	2020년	2021년	전년대비(%)	2022년	
				2022년	전년대비(%)
계	1,560,161	1,560,347	100.01	1,718,233	110.12
일 반 회 계	1,310,568	1,400,602	106.87	1,570,006	112.1
일 반 공 공 행 정	152,221	96,728	63.54	106,000	109.59
공 공 질 서 및 안 전	8,058	135,923	1,686.73	145,946	107.37
교 육	30,427	27,568	90.61	28,684	104.05
문 화 및 관 광	64,621	62,918	97.36	81,593	129.68
환 경 보 호	82,184	79,341	96.54	88,740	111.85
사 회 복 지	434,635	450,949	103.75	488,648	108.36
보 건	21,922	25,060	114.31	40,265	160.68
농 립 해 양 수 산	117,145	127,107	108.51	143,974	113.27
산 업 · 중 소 기 업	14,860	18,021	121.27	32,377	179.66
수 송 및 교 통	128,168	111,006	86.61	125,086	112.68
국 토 및 지 역 개 발	99,189	96,895	97.69	112,160	115.75
기 타	157,138	169,086	107.6	176,532	104.4
특 별 회 계	249,593	159,745	64	148,227	92.79
공 기 업 특 별 회 계	101,596	109,201	107.49	105,176	96.31
기 타 특 별 회 계	147,997	50,544	34.15	43,051	85.18

## 2. 재정규모 전망

### 가. 2022년 세입·세출예산

- 2022년 한 해 동안 들어올 모든 수입을 예상하여 편성한 세입예산과, 사회복지, 보건, 문화관광, 지역개발 등의 목적을 위해 지출할 세출예산은 다음과 같음

〈표 6-7〉 2022년 여수시 세입·세출 예산

(단위 : 백만원)

구분		소계	일반회계	공기업특별회계	기타특별회계
2022년	세입	1,371,288	1,224,140	117,046	30,102
	세출	1,371,288	1,224,140	117,046	30,102

자료 : 2022년 본예산(여수시)

### 나. 2023년 세입·세출예산

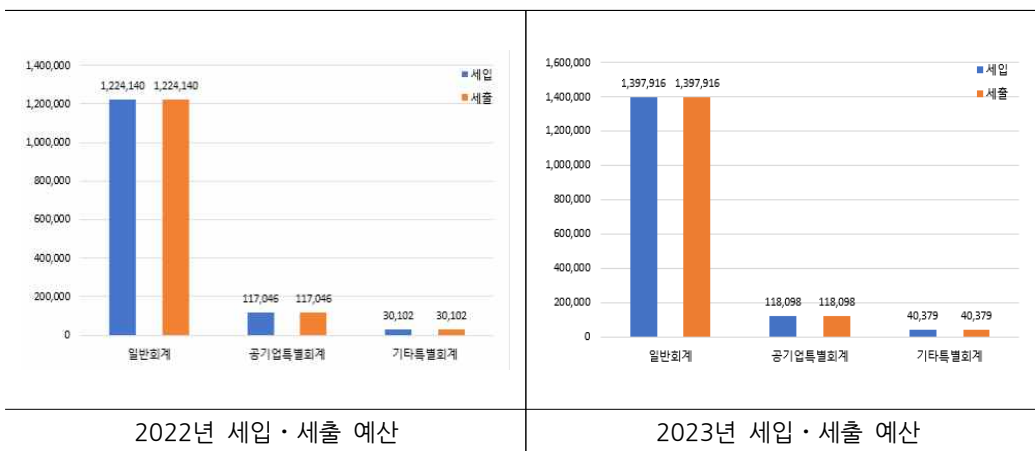
- 2023년 한 해 동안 들어올 모든 수입을 예상하여 편성한 세입예산과, 사회복지, 보건, 문화관광, 지역개발 등의 목적을 위해 지출할 세출예산은 다음과 같음

〈표 6-8〉 2023년 여수시 세입·세출예산

(단위 : 백만원)

구분		소계	일반회계	공기업특별회계	기타특별회계
2023년	세입	1,556,393	1,397,916	118,098	40,379
	세출	1,556,393	1,397,916	118,098	40,379

자료 : 2023년 본예산(여수시)



〈그림 6-1〉 여수시 세입·세출 예산비교

## 다. 중기지방재정계획(2022~2026년 여수시 중기지방재정계획)

### ■ 계획의 개요

- 정책방향, 지표, 재원조달 계획과 투자방향을 제시하여 예측가능하고 투명한 시정 및 재정운용 방향을 제시하기 위함
- 관련근거 : 지방재정법, 지방자치단체 예산편성에 관한 규칙
- 수립기간 : 2022년 ~ 2026년(5개년)
- 대상회계 : 일반회계, 특별회계, 기금
- 주요내용
  - 재정여건 및 재정운용 방향 제시
  - 세입·세출 향후 전망
  - 부문별·연도별 투자재원 배분계획 등
- 지방자치단체의 발전계획과 수요를 중·장기적으로 전망하여 반영한 다년도 예산
- 효율적인 자원배분을 통한 계획적인 지방재정 운용을 위해 수립하는 5년간의 계획을 중기지방재정계획이라고 하며, 여수시의 중기지방재정계획은 다음과 같음

〈표 6-9〉 여수시 중기지방재정계획

(단위 : 백만원, %)

구 분	중기재정계획					합 계	비중	연평균 신장률
	2022년	2023년	2024년	2025년	2026년			
① 세 입	1,759,178	1,817,923	1,783,928	1,865,589	1,906,285	9,132,902	100	2
지방세	315,010	327,110	333,807	336,607	333,630	1,646,163	18	1.4
세외수입	128,715	146,794	152,094	144,296	151,942	723,841	8	4.2
이전재원	1,037,256	1,060,905	1,030,836	1,055,301	1,075,627	5,259,926	58	0.9
보전수입 및 내부거래	278,196	283,114	267,190	329,385	345,087	1,502,972	16	5.5
② 경상지출	316,792	331,612	354,313	468,115	570,964	2,041,797	100	15.9
③ 투자가용재원(①-②)	1,442,385	1,486,310	1,429,614	1,397,474	1,335,322	7,091,105	0	△1.9
④ 사업수요	1,460,285	1,486,310	1,429,614	1,397,474	1,335,322	7,109,005	0	△2.2
⑤ 부족재원(④-③)	17,900	0	0	0	0	17,900	0	△100
재정규모①+⑤	1,777,078	1,817,923	1,783,928	1,865,589	1,906,285	9,150,802	0	1.8

▶ 대상회계 : 일반회계, 특별회계(공기업, 기타)

▶ 연평균 증가율 = [(최종연도/기준년도)<sup>1/(전체연도 수 - 1)</sup> - 1] × 100

### 3. 부문별 투자계획

#### ■ 분야별 투자계획

- 2022년부터 2026년까지 중기 재정 계획 총계는 9,150,802백만원으로 전망
- 교통 및 물류 분야 투자계획은 866,303백만원으로 전체의 9.5%를 차지함

<표 6-10> 여수시 분야별 중기재정계획

(단위 : 백만원, %)

구분	중기재정계획						연평균 신장률
	2022년	2023년	2024년	2025년	2026년	합계	
총계	1,777,078	1,817,923	1,783,928	1,865,589	1,906,285	9,150,802	1.8
일 반 공 공 행 정	171,991	176,030	167,763	245,082	336,036	1,096,903	18.2
공공질서및안전	11,028	15,500	21,060	30,490	29,347	107,425	27.7
교 육	30,971	31,430	31,894	32,365	32,656	159,315	1.3
문 화 및 관 광	108,805	130,927	144,073	121,968	83,213	588,986	△6.5
환 경	245,611	236,472	190,811	200,463	198,326	1,071,683	△5.2
사 회 복 지	447,228	482,054	485,876	488,761	490,215	2,424,134	0.7
보 건	38,044	36,046	36,016	27,468	29,818	167,391	△5.9
농 립 해 양 수 산	160,760	149,716	135,125	131,728	136,363	713,692	△4
산 업 · 중 소 기 업 및 에 너 지	30,583	18,272	16,632	11,806	11,928	89,220	△21
교 통 및 물 류	144,018	138,187	158,887	216,156	209,055	866,303	9.8
국 토 및 지 역 개 발	155,475	187,024	171,105	128,667	114,264	756,535	△7.4
예 비 비	1,300	11,960	14,815	14,830	15,378	58,283	85.5
기 타	201,263	204,306	209,871	215,806	219,687	1,050,932	2.2

자료 : 2022~2026년 여수시 중기지방재정계획(여수시)